

Reakce České televize na Analýzu předvolebního vysílání České televize a Českého rozhlasu (Krajské a senátní volby 2016)

Shrnutí hlavních nedostatků analýzy

Analýza předvolebního vysílání České televize (ČT) před volbami do zastupitelstev krajů a Senátu Parlamentu České republiky v roce 2016, kterou zpracovalo Centrum pro mediální studia (CEMES) na objednávku Rady pro rozhlasové a televizní vysílání (RRTV), obsahuje několik zásadních nedostatků. Kvantitativní obsahová analýza prostoru poskytnutého politickým stranám využívá neobhájené postupy měření, nezohledňuje všechny dílčí výsledky rovným způsobem a obsahuje elementární početní chyby. Kvalitativní analýza tendenčně vybírá údajné případy zvýhodnění některých politických stran bez uvedení potřebného kontextu. Nedostatky lze navíc odhalit již v samotném zadání analýzy, jehož podobu ale zpracovatelé ani neupravili, ani na tyto problematické aspekty v závěrečném dokumentu neupozornili.

Dle § 2 odst. 2 písm. a) zák. č. 483/1991 Sb. je Česká televize povinna poskytovat objektivní, ověřené, ve svém celku vyvážené a všestranné informace pro svobodné vytváření názorů. Vyváženost je tedy třeba posuzovat „ve svém celku“. Zpracovaná analýza však posuzuje vyváženost odděleně a dle jednotlivých relací, což jde zcela proti zákonu o České televizi.

Konkrétně je možné analýze vytknout 10 hlavních nedostatků:

- 1) K posouzení vyváženosti byl použit tzv. faktor relevance, jehož podoba nebyla dostatečně obhájena, a který zahrnuje volební modely tří agentur. Je zcela nemyslitelné, aby byla relevance politických subjektů posuzována dle neustále měnících se průzkumů agentur veřejného mínění. Jedna z agentur (STEM) zahrnutých do výpočtu faktoru relevance dokonce není ani členem Sdružení agentur pro výzkum trhu a veřejného mínění SIMAR, prosazující mezinárodně uznávané standardy.
- 2) Vyváženost vysílacího prostoru poskytnutého politickým stranám je měřena celkovým časem promluv, jehož přesnou délku (zvláště u živě vysílaných rozhovorů) ale mohou tvůrci vysílání jen obtížně ovlivnit. Při sledování více logického celkového počtu výstupů zástupců politických stran jsou přitom výsledky analýzy zcela odlišné.

- 3) Výpočty vyváženosti prostoru politických stran obsahují elementární matematické chyby. Například prostor pro politické strany v kategorii "ostatní" nemůže být logicky umenšen o 250 %.
- 4) Autoři analýzy ve svých závěrech opomíjejí některé dílčí výsledky své vlastní kvantitativní analýzy. Příkladem je valenční analýza, která ukazuje, že žádná ze stran nebyla ve vysílání zvýhodněna ve smyslu nadměry pozitivních zmínek. To ale v prezentaci závěrů analýzy zcela chybí.
- 5) Není hodnocena vyváženost vysílání ČT jako celku, jak požaduje zákon o České televizi a Kodex ČT. Analýza se zaměřuje hlavně na zpravodajství ČT (a to jen na pořad Události), které dle analýzy údajně vykazuje největší nevyváženost. Samotné zpravodajství ČT přitom pokrývá jen 14 % obsahu zkoumaného vysílání.
- 6) Kvalitativní analýza je založena na neprůkazné a zavádějící kvantitativní analýze. V kvalitativní analýze tak dochází ke kumulaci chyb z obou výzkumných přístupů.
- 7) Kvalitativní analýza tendenčně až lživě vybírá a hodnotí výstupy politiků bez uvedení potřebného kontextu výstupů ostatních politiků či předchozího nebo následujícího vysílání.
- 8) Dle zadání je analýza ohraničena jedním měsícem před volbami (9. 9. – 7. 10. 2016), i když předvolební vysílání začalo již o osm dní dříve (1. 9. 2016). Analýza tento fakt nikterak nereflektuje, ani nezmiňuje, přestože při analýze vysílání od započetí předvolebního vysílání měření ukazují zcela odlišné výsledky.
- 9) V zadání – a tedy i následné analýze – chyběly některé profilové a pro předvolební období klíčové pořady ČT (Události v regionech, kontinuální vysílání Studia ČT24, dílčí zpravodajské relace apod.).
- 10) Autoři ve své analýze úplně opomenuli faktor odmítání účasti ve vysílání ze strany některých stran a politiků, který přitom při zpětné kontrole také svědčí o vyváženosti přístupu k politickým stranám.

Obsah podrobného rozboru nedostatků analýzy

1 Nedostatky kvantitativní obsahové analýzy	4
1.1 Problém využití tzv. faktoru relevance	4
1.2 Problém sledování celkové délky promluv jako ukazatele prostoru v ČT	7
1.3 Problém nerovnoměrného zohlednění dílčích výsledků	10
2 Nedostatky kvalitativní obsahové analýzy	12
2.1 Příklady problematických zjištění	12
2.2 Další příklady údajně problematických příspěvků	15
2.3 Role tzv. mocenského bonusu	17
3 Nedostatky vyplývající ze zadání analýzy	18
3.1 Časové ohraničení analýzy	18
3.2 Programové ohraničení analýzy	21
3.3 Opomenutí faktoru nevyužití nabídky prostoru ve vysílání	22
Závěr	24
Zdroje	25

1 Nedostatky kvantitativní obsahové analýzy

Kvantitativní obsahová analýza je pro předmětný dokument klíčovou metodou. Jejím hlavním cílem je snaha posoudit přidělování prostoru ve vysílání ČT jednotlivým subjektům kandidujících ve volbách do zastupitelstev krajů a Senátu Parlamentu České republiky v roce 2016. Výpočet vyváženosti prostoru pro politické strany ovšem obsahuje některé zásadní nedostatky a dokonce i základní početní chyby. Celkem se jedná o tři problémy, kterým se podrobně věnují následující podkapitoly.

1.1 Problém využití tzv. faktoru relevance

Předmětný dokument využívá k výpočtu vyváženosti prostoru pro politické strany tzv. faktor relevance.¹ Faktor relevance konkrétní politické strany je aritmetickým průměrem dvou ukazatelů:

1. procentuální zisk hlasů politické strany ve volbách do Poslanecké sněmovny Parlamentu České republiky v roce 2013,
2. průměr procentuálních zisků podle tří volebních modelů agentur STEM, CVVM a Median v červnu 2016.

Zásadním problémem je, že způsob výpočtu faktoru relevance zpracovatelé analýzy zvolili zcela náhodně a bez odůvodnění. Je na místě ptát se, proč je celá polovina faktoru relevance tvořena výsledky volebních modelů a ne na základě jiného kritéria, například zastoupením politických stran v krajských zastupitelstvech či Senátu? Proč jsou zvoleny právě tři volební modely? Proč jsou vybrány konkrétně tyto tři agentury, přičemž je nutné poznamenat, že nezisková organizace STEM ani není členem Sdružení agentur pro výzkum trhu a veřejného mínění SIMAR.² Na tyto otázky bohužel autoři analýzy neposkytují žádnou odpověď.

Pro posouzení vyváženosti vysílání je nejdůležitějším předpisem zákon č. 231/2001 Sb. o provozování rozhlasového a televizního vysílání, který uvádí: *“Provozovatel vysílání je povinen zajistit, aby ve zpravodajských a politicko-publicistických pořadech bylo dbáno zásad objektivit a vyváženosti a zejména nebyla v celku vysílaného programu jednostranně zvýhodňována žádná politická strana nebo hnutí, popřípadě jejich názory nebo názory jednotlivých skupin veřejnosti, a to s přihlédnutím k jejich reálnému postavení v politickém a společenském životě”*.³ Pravidla pro vysílání ČT pak výslovně uvádějí, že *“vyváženost se posuzuje zejména podle váhy jednotlivých politických stran v demokratické společnosti, odvozené především z výsledků voleb do hlavních orgánů zastupitelské demokracie”*.⁴ Tento postup vychází z Kodexu České televize, který navíc říká, že časový prostor, který je dán jednotlivým politickým stranám a hnutím, musí být vyvážený ve svém celku.⁵

Jako opodstatněné se proto jeví posoudit vyváženost prostoru pro jednotlivé politické strany právě na základě jejich zastoupení v Poslanecké sněmovně, a to podle výsledku posledních voleb v roce 2013.⁶ Právě Poslanecká sněmovna je totiž hlavním orgánem zastupitelské demokracie v

¹ CEMES. (2017). Analýza předvolebního vysílání České televize a Českého rozhlasu (Krajské a senátní volby 2016), str. 20.

² SIMAR.cz. (2017). Dostupné z WWW: <http://simar.cz/agentury/>. SIMAR aktivně podporuje principy mezinárodní organizace ESOMAR.

³ Zákon č. 231/2001 Sb. o rozhlasovém a televizním vysílání, § 31, odst. 3.

⁴ Česká televize. (2016). Pravidla předvolebního a volebního vysílání České televize v souvislosti s volbami do zastupitelstev krajů a do Senátu Parlamentu ČR, které se konají ve dnech 7. a 8. října 2016 (a druhé kolo voleb do Senátu 14. a 15. října 2016). Část I, odst. 5.

⁵ Česká televize. (2003). Kodex České televize. Zásady naplňování veřejné služby v oblasti televizního vysílání, čl. 6, odst. 6.2.

⁶ Volby.cz. Dostupné z WWW: <https://volby.cz/pls/ps2013/ps2?xjazyk=CZ>

České republice⁷ a zohlednění zastoupení politických stran v této instituci tak nejvíce odpovídá výše zmíněnému zákonu.

Postup zvolený CEMES nemá v tuto chvíli žádnou metodologickou oporu a zároveň je výrazně orientovaný na aktuální stav politické scény. A jako takový je poměrně nepraktický, protože si lze jen těžko představit, že média v zájmu co největší přesnosti budou průběžně měnit kritéria stopáže příspěvků podle toho, jak právě vycházejí předvolební výzkumy.

Přesné hodnoty měření uvádějí zpracovatelé analýzy pouze pro zpravodajství ČT, pro které jediné je tak možné provést replikaci výpočtů. Výsledky této replikace ukazuje tabulka 1.1.

Tabulka 1.1: Výpočet vyváženosti prostoru pro politické strany na základě délky promluv ve zpravodajství ČT

Politická strana	Faktor relevance (%)	Výsledek voleb do PS 2013 (%)	Délka promluv (vteřiny)	Délka promluv očekávaná podle vyvážení faktorem relevance (vteřiny)	Délka promluv očekávaná podle vyvážení výsledkem voleb do PS 2013 (vteřiny)
ČSSD	20,63	20,45	1406	954,11	946,02
ANO	22,19	18,65	1075	1026,59	862,75
KSČM	15,06	14,91	348	696,44	689,74
TOP 09	9,38	11,99	704	433,84	554,66
ODS	7,71	7,72	342	356,66	357,13
KDU-ČSL	7,31	6,78	513	338,01	313,64
Ostatní	17,72	19,50	238	820,34	902,07
Celkem	100	100	4626	4626	4626

Zdroj: Vlastní výpočet na základě CEMES. (2017). *Analýza předvolebního vysílání České televize a Českého rozhlasu (Krajské a senátní volby 2016)*, str. 18 a <https://www.volby.cz>.

Výsledky výpočtů ukazují, že očekávaná délka promluv vyvážená jednak faktorem relevance, jednak výsledkem posledních sněmovních voleb se samozřejmě liší. Metoda výpočtu "společenského významu" politických stran tedy zásadně ovlivňuje rozsah očekávaného prostoru ve vysílání ČT. Neopodstatněné použití původního faktoru relevance se proto ukazuje jako velmi problematické a neodpovědné.

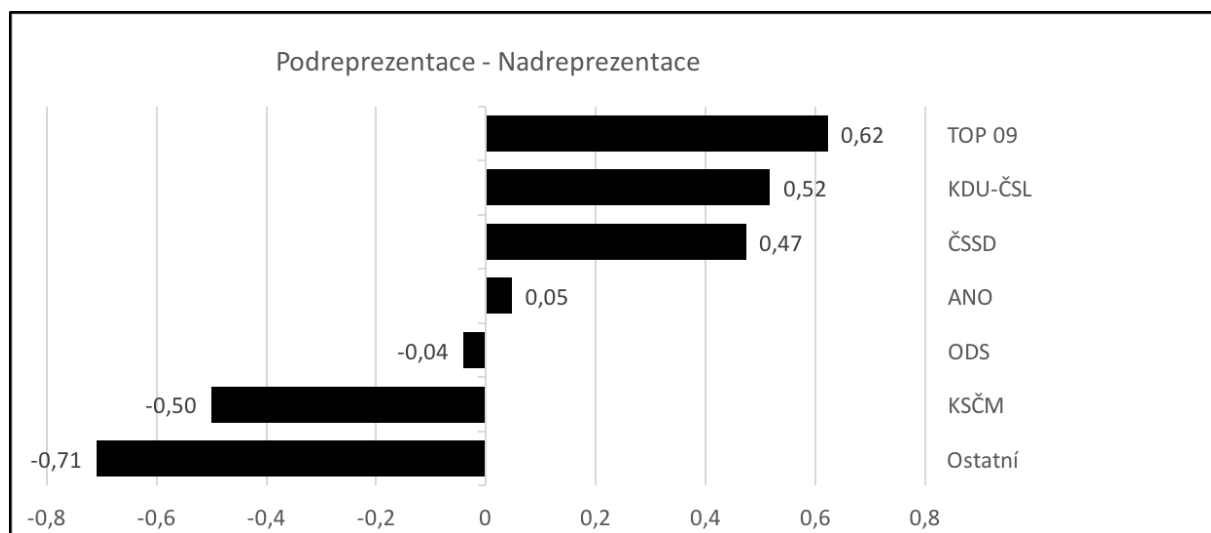
Replikace měření vyváženosti podle faktoru relevance navíc prokazuje, že některé výsledky původní analýzy jsou matematicky chybné (viz graf 1.1). Délka promluv KSČM byla podle zmíněného výpočtu o 50 % kratší, než by odpovídalo významu strany – původní analýza ovšem chybně uvádí hodnotu 90 %.⁸ Politické strany v kategorii "ostatní" pak byly ve vysílání podle této metodiky zastoupeny o 71 % méně než by odpovídalo jejich domnělému významu dle faktoru

⁷ Poslanecká sněmovna je orgánem, od něž se odvíjí politická moc v zemi a jemuž je ze své činnosti odpovědná i vláda ČR, jak vyplývá i z Ústavy ČR.

⁸ CEMES. (2017). *Analýza předvolebního vysílání České televize a Českého rozhlasu (Krajské a senátní volby 2016)*, str. 20.

relevance. Původní analýza ovšem uvádí, že *“součet promluv všech ostatních stran s vlastním výpočtem relevance (...) byl o celých 250 % nižší (kratší), než by odpovídalo celkovému významu těchto stran.”*⁹ To je ale už samo o sobě chybným údajem, neboť podrepräsentace nemůže logicky v žádném případě přesahovat hodnotu 100 %!¹⁰ Takto zásadní a zároveň elementární matematické chyby zpochybňují nejenom pravdivost těchto konkrétních tvrzení, ale podřývají i věrohodnost celé analýzy jako takové.

Graf 1.1: Podrepräsentace a nadrepräsentace politických stran ve zpravodajství ČT v délce promluv na základě faktoru relevance



Zdroj: Vlastní výpočet na základě CEMES. (2017). *Analýza předvolebního vysílání České televize a Českého rozhlasu (Krajské a senátní volby 2016)*, str. 18.

ČT na základě pravidel předvolebního vysílání¹¹ odvozuje vyváženost poskytovaného prostoru především z výsledků voleb do hlavních orgánů zastupitelské demokracie. Graf 1.2 proto ukazuje hodnoty podrepräsentace a nadrepräsentace pouze na základě výsledků voleb do Poslanecké sněmovny v roce 2013, což se jeví jako nejvíce obhajitelný postup bez přidání dalších náhodně zvolených ukazatelů. Výsledky ukazují, že nadrepräsentovány byly ve zpravodajství ČT čtyři politické strany – KDU-ČSL, ČSSD, TOP 09 a ANO. Jedná se tedy o vládní strany, kterým je kvůli tomu nutné přičíst určitý *“mocenský bonus”* – o němž se zmiňuje i předmětná analýza –, a TOP 09 jako hlavního představitele pravicové opozice v Poslanecké sněmovně. ODS byl dle výpočtu přidělen odpovídající mediální prostor. Pravicové politické strany byly těmi, které měly oproti zbývajícím opozičním subjektům předchozí vládní zkušenost. Naopak KSČM a ostatní politické strany byly podrepräsentovány o 50 %, respektive 74 % oproti jejich výsledku ve sněmovních volbách v roce 2013.¹²

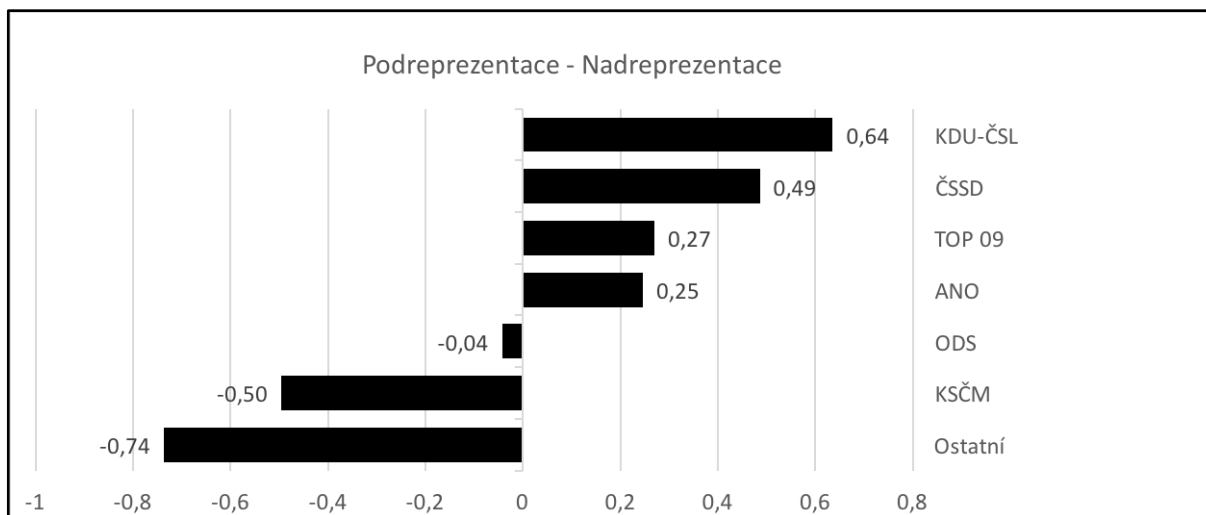
⁹ Citace uvedená zde je mírně upravená, oproti originálu neobsahuje gramatickou chybu.

¹⁰ CEMES. (2017). *Analýza předvolebního vysílání České televize a Českého rozhlasu (Krajské a senátní volby 2016)*, str. 20.

¹¹ Česká televize. (2016). *Pravidla předvolebního a volebního vysílání České televize v souvislosti s volbami do zastupitelstev krajů a do Senátu Parlamentu ČR, které se konají ve dnech 7. a 8. října 2016 (a druhé kolo voleb do Senátu 14. a 15. října 2016)*. Část I, odst. 5.

¹² Blíže je vliv *“mocenského bonusu”* popsán níže v sekci 2.3.

Graf 1.2: Podprezentace a nadprezentace politických stran ve zpravodajství ČT v délce promluv na základě výsledků voleb do Poslanecké sněmovny v roce 2013



Zdroj: Vlastní výpočet na základě CEMES. (2017). *Analýza předvolebního vysílání České televize a Českého rozhlasu (Krajské a senátní volby 2016)*, str. 18 a <https://www.volby.cz>.

Podobnou replikaci výpočtů není bohužel možné provést pro publicistické pořady, neboť autoři původního dokumentu neposkytují přesné údaje o délce promluv politických stran v těchto pořadech.

Při práci se stopáží navíc chybí základní kvalitativní aspekt výpovědi, a tím je **tonalita**. Bez tohoto ukazatele je čisté časové vyjádření v analýze jen velmi zobecňující reflexí reálné situace. Na 10 minut negativních promluv o subjektu nemůže subjekt reagovat 10 minut (ve zpravodajské praxi je to prostě nerealizovatelné). Negativitu maximálně neutralizuje svou 15vteřinovou promluvou. To ovšem v rámci příspěvku neznamena nevyváženost. Poskytnutí prostoru k vyjádření je nezbytný způsob objektivizace, ale opravdu neznamena, že na minutu promluvy musí následovat minutová proti-promluva.

Důležité také je, že metodika počítající čistě s časem výroků opomíjí způsob nakládání respondentů s poskytnutým prostorem k vyjádření. Nelze například klást redaktorovi k tíži, když politik prohlásí v krátké větě (3 vteřiny), že informace policie jsou nepravdivé a vyjadřovat se k nim nebude. Redaktor podnikl nezbytný krok, politikovi prostor poskytnul, objektivizační požadavek tím naplnil, výpověď je v takovém případě zaznamenána. Ovšem při zohlednění stopáže jako hlavního kritéria analýza vykáže chybu na straně redaktora.

Vzhledem k tomu, že předchozí řádky a přepočty poukázaly na zásadní nedostatky využití faktoru relevance a odhaleny byly i některé zcela chybně prezentované údaje (podprezentace KSČM a ostatních politických stran), je podlomena věrohodnost i dalších částí kvantitativní analýzy.

1.2 Problém sledování celkové délky promluv jako ukazatele prostoru v ČT

Jako velmi problematické se jeví i rozhodování o vyváženosti zastoupení politických stran ve vysílání ČT na základě celkové délky promluv. Podívejme se znovu na výsledky pro obsahovou analýzu zpravodajství ČT, u které autoři původního dokumentu poskytují potřebné výchozí údaje.

Pokud (!) bychom připustili, že výpočet vyváženosti pomocí faktoru relevance je správný, docházíme k tomu, že zástupci TOP 09 obsadili prostor 11 minut a 44 vteřin, zatímco vyváženost dle faktoru relevance jim po zaokrouhlení přiděluje pouze 7 minut a 14 vteřin. Rozdíl tedy činí pouhé 4 minuty a 30 vteřin ve zpravodajství ČT za celý jeden měsíc! Politická strana TOP 09 ve sledovaném období měla celkem 36 příspěvků s promluvami. Při podílu obou čísel docházíme k tomu, že v jednom příspěvku dostali zástupci TOP 09 průměrně o 7,50 vteřiny více, než kolik jim přiděluje faktor relevance. Pokud by vyváženost měla být měřena pouze na základě výsledků voleb do Poslanecké sněmovny v roce 2013, zástupci TOP 09 dostali průměrně v jednom příspěvku jenom o 4,1 vteřiny více prostoru.

Tak drobné odchylky na jeden příspěvek může ovšem redaktor či moderátor přímo v průběhu vysílání jen těžko zaznamenat a ještě méně ovlivnit. Rozdíly v řádu vteřin na jeden příspěvek mohou být navíc ovlivněny či zcela způsobeny například stylem mluvy zástupců TOP 09 ve srovnání s politiky z jiných stran – tento faktor ale původní analýza zcela opomíjí. Vzhledem k tomu, že tyto jevy mohou tvůrci zpravodajství ČT jen obtížně kontrolovat, je zavádějící tvrdit, že TOP 09 byla *“zvýhodňována (...) tím, že promluvam jejích zástupců bylo trvale a pravidelně přidělováno zřetelně více prostoru”*.¹³ Zpracovatelé analýzy se tak zjevně dopustili další závažné chyby v úsudku a vyvozují přehnané závěry.

Je evidentní, že věcný politik řekne důležité věci ve dvou větách, mlžící politik mluví minuty a obsah se ztrácí. Informace o délce promluvy přitom se schopností jednoduše předat informaci divákům či posluchačům nijak nesouvisí, nedokáže ji reflektovat. Zásadní je množství promluv, nikoliv jejich stopáž. To nakonec naprosto jasně vyplývá i z grafů 3 a 4 analýzy, kde je viditelné, že například zástupci ODS hovořili ve vyšším počtu příspěvků než zástupci TOP 09.¹⁴ Že to bylo kratší dobu, v podstatě nic neznamená.

Stopáž je orientačním ukazatelem, který ovšem nereflektuje kvalitu. Z tohoto pohledu je více logické sledovat počet příspěvků politických stran, který mohou tvůrci zpravodajských pořadů lépe kontrolovat (například skrze pozvánky pro hosty). Výsledky replikace těchto výpočtů ukazuje tabulka 1.2.

¹³ CEMES. (2017). Analýza předvolebního vysílání České televize a Českého rozhlasu (Krajské a senátní volby 2016), str. 74.

¹⁴ CEMES. (2017). Analýza předvolebního vysílání České televize a Českého rozhlasu (Krajské a senátní volby 2016), str. 74.

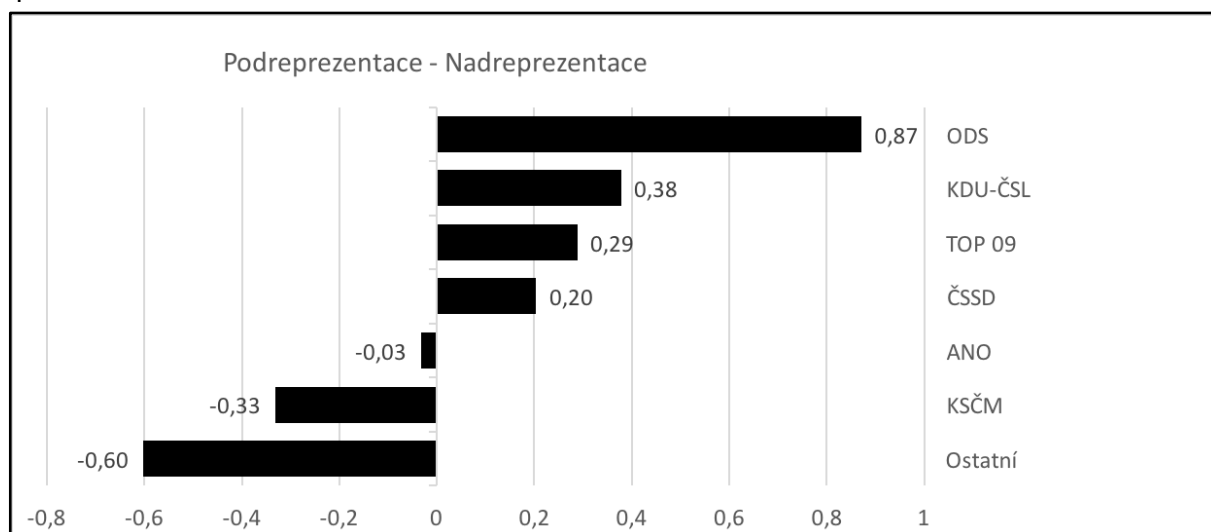
Tabulka 1.2: Výpočet vyváženosti prostoru pro politické strany na základě počtu příspěvků ve zpravodajství ČT

Politická strana	Faktor relevance (%)	Výsledek voleb do PS 2013 (%)	Počet příspěvků	Počet příspěvků očekávaný podle vyvážení faktorem relevance	Počet příspěvků očekávaný podle výsledkem voleb do PS 2013
ČSSD	20,63	20,45	74	61,46	60,94
ANO	22,19	18,65	64	66,13	55,58
KSČM	15,06	14,91	30	44,86	44,43
TOP 09	9,38	11,99	36	27,95	35,73
ODS	7,71	7,72	43	22,98	23,01
KDU-ČSL	7,31	6,78	30	21,77	20,20
Ostatní	17,72	19,50	21	52,85	58,11
Celkem	100	100	298	298	298

Zdroj: Vlastní výpočet na základě CEMES. (2017). Analýza předvolebního vysílání České televize a Českého rozhlasu (Krajské a senátní volby 2016), str. 18 a <https://www.volby.cz>.

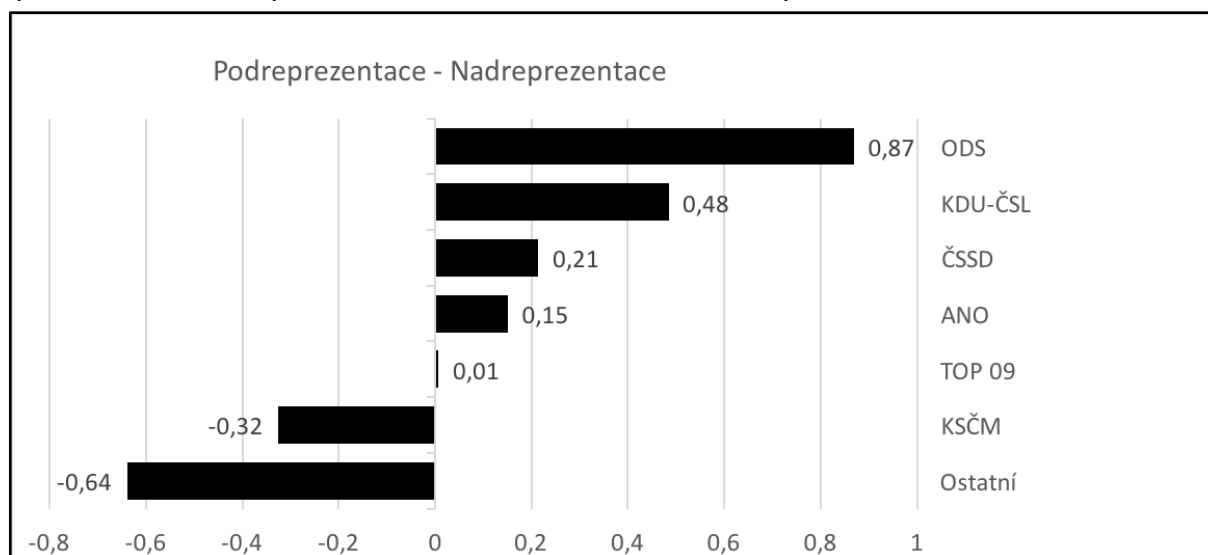
Konkrétní hodnoty případné podreprerentace a nadreprerentace pak demonstrují následující grafy 1.3 a 1.4.

Graf 1.3: Podreprerentace a nadreprerentace politických stran ve zpravodajství ČT v počtu příspěvků na základě faktoru relevance



Zdroj: Vlastní výpočet na základě CEMES. (2017). Analýza předvolebního vysílání České televize a Českého rozhlasu (Krajské a senátní volby 2016), str. 18.

Graf 1.4: Podprezentace a nadprezentace politických stran ve zpravodajství ČT v počtu příspěvků na základě výsledků voleb do Poslanecké sněmovny v roce 2013



Zdroj: Vlastní výpočet na základě CEMES. (2017). *Analýza předvolebního vysílání České televize a Českého rozhlasu (Krajské a senátní volby 2016)*, str. 18 a <https://www.volby.cz>.

Ukazuje se, že při sledování počtu příspěvků politických stran ve zpravodajství ČT je jejich případná podprezentace či nadprezentace zcela jiná než v případě měření celkové doby promluv ve zpravodajství ČT. Například TOP 09, která je v závěrech původního dokumentu zmíněna jako zvýhodněná strana,¹⁵ měla ve sledovaném období ve zpravodajství ČT počet příspěvků, který přesně odpovídal jejímu významu podle zisku této strany ve volbách do Poslanecké sněmovny v roce 2013!

Tyto výsledky ukazují, že při volbě více opodstatněných ukazatelů by závěry kvantitativní obsahové analýzy musely být zcela odlišné od prezentovaných zjištění. Původní volba ukazatelů a způsobu měření nebyla zpracovateli analýzy dostatečně odůvodněna. Autoři analýzy tak prezentují jen výsek možných tvrzení bez uvedení alternativních a více logických závěrů, což je zcela zavádějící.

1.3 Problém nerovnoměrného zohlednění dílčích výsledků

Kvantitativní obsahová analýza je provedena zvláště pro zpravodajství (analyzováno 537 minut), publicistické pořady (1660 minut) a předvolební diskuzi (1680 minut).¹⁶ Celkově tedy pokrývá analýza zpravodajství 13,85 %, publicistické pořady 42,82 % a předvolební debaty 43,33 % souhrnného času zkoumaného vysílání ČT. Pokud (!) bychom byli ochotni připustit výsledky původní analýzy například o nadprezentaci TOP 09, přestože již bylo poukázáno na fatální problémy těchto tvrzení, toto údajné zvýhodnění se projevuje jen ve zpravodajské a mírně v publicistické části vysílání.¹⁷ Tyto dvě kategorie ovšem spolu tvoří pouze přibližně polovinu (56,67 %) analyzovaného času vysílání ČT. Zpracovatelé analýzy tak zakládají svá hlavní tvrzení pouze na

¹⁵ CEMES. (2017). *Analýza předvolebního vysílání České televize a Českého rozhlasu (Krajské a senátní volby 2016)*, str. 74.

¹⁶ CEMES. (2017). *Analýza předvolebního vysílání České televize a Českého rozhlasu (Krajské a senátní volby 2016)*, str. 12.

¹⁷ CEMES. (2017). *Analýza předvolebního vysílání České televize a Českého rozhlasu (Krajské a senátní volby 2016)*, str. 20, 28.

analýze jedné poloviny vysílání ČT a úplně opomíjejí vztah těchto závěrů k analýze vyváženosti celé druhé poloviny vysílání.

Předmětný dokument jako hlavní závěr konkrétně uvádí, že *“v celku vysílaných zpravodajských a politicko-publicistických pořadů České televize (...) byla ve sledovaném období zvýhodňována politická strana TOP 09”*.¹⁸ Pokud předpokládáme, že TOP 09 byla v předvolebních diskuzích reprezentována odpovídajícím způsobem¹⁹ (nadreprezentace se rovná nule), při výpočtu průměru nadreprezentace vážené délkami typu vysílání dojdeme k tomu, že TOP 09 získala v celkovém vysílání o 17 % více času, než odpovídá stopáži očekávané na základě faktoru relevance. Sami autoři by přitom měli dokázat, zda se toto číslo nenachází v rozsahu statistické chyby měření. Takový důkaz ovšem nenabízí.

Valenční kvantitativní analýza dále jasně konstatuje, že se *“vliv mezi valencí a stranou, která vystupuje, nepodařilo prokázat”*.²⁰ Žádná z politických stran tak nebyla zvýhodněna ve smyslu, že by o ní bylo ve zpravodajství či publicistickém vysílání ČT hovořeno nadměru pozitivně. Tomuto zjištění jsou ovšem v předmětném dokumentu věnovány celkem jen tři strany a výsledky valenční analýzy nejsou vůbec v hlavních závěrech dány do kontextu s údajným zvýhodněným některých politických stran.

Tyto problémy ukazují, že autoři původní analýzy nedostatečně zohlednili dílčí zjištění své vlastní analýzy a nedali je do celkového kontextu všech výsledků. Tento fakt naznačuje, že se autoři analýzy dopustili tendenčního výběru některých zjištění svého výzkumu na úkor jiných. Podobný postup je zásadním a neobhajitelným prohřeškem při prezentaci jakékoliv odborné a vědecké analýzy.

¹⁸ CEMES. (2017). Analýza předvolebního vysílání České televize a Českého rozhlasu (Krajské a senátní volby 2016), str. 74.

¹⁹ CEMES. (2017). Analýza předvolebního vysílání České televize a Českého rozhlasu (Krajské a senátní volby 2016), str. 32-34, 46.

²⁰ CEMES. (2017). Analýza předvolebního vysílání České televize a Českého rozhlasu (Krajské a senátní volby 2016), str. 41.

2 Nedostatky kvalitativní obsahové analýzy

Svým rozsahem významnou část předmětné analýzy tvoří interpretace dat kvalitativní metodou. Autoři přitom sami přiznávají, že použití těchto nástrojů má pro jejich účely limity: *„spíše kritická, než normativní paradigmatická východiska, induktivní postup, malé množství dat na vstupu, subjektivita výzkumníka, malá reprezentativita/zobecnitelnost zjištěných ‚hypotéz‘“*.²¹ K tomuto omezení je navíc třeba připočíst další známé nástrahy, typické pro metody vycházející ze strukturalismu: *„Strukturalismus nenabízí systematickou metodu a jeho výsledky nelze hodnotit podle normálních standardů spolehlivosti; není ani jednoduché zobecňovat výsledky pro další texty.“*²²

Zpracovatelé sami popisují svůj metodický postup takto: *„Po kvantitativním zjištění přiděleného prostoru ve vztahu ke společenskému a politickému významu daného subjektu jsme statisticky ověřovali náhodnost/systémovost takto zjištěných favorizačních či defavorizačních tendencí.“*²³ V tomto bodě se ale autoři dokumentu dopustili zásadního selhání. Jak již byl prokázáno výše, autoři využili v kvantitativní části výzkumu velmi pochybná kritéria analýzy – a navíc i při jejich aplikaci se dopustili početních chyb. Lze se tedy oprávněně domnívat, že dospěli k mylným závěrům. V takovém případě ale platí, že pokud je jejich kvantitativní zjištění přiděleného prostoru mylné, tak je analogicky chybný i následně vybraný vstupní vzorek dat pro kvalitativní část. To zcela fatálně determinuje jakékoliv závěry kvalitativní části analýzy.

Následující text využívá původní logiku předmětné analýzy a podrobněji se věnuje několika příkladům, kde zpracovatelé odhalili údajnou nevyváženost ve vysílání. Přitom tak ale učinili bez uvedení potřebného kontextu či přímo lživě. Jde tak pouze o výběr, nikoliv vyčerpávající seznam nedostatků.

2.1 Příklady problematických zjištění

Promluva Miroslava Kalouska (TOP 09) v Událostech dne 21. 9. 2016

Uvedení hned prvního konkrétního příkladu je ze strany autorů kvalitativní analýzy hrubě manipulativní a lživé. Konkrétně poznamenávají toto:

*„(...) jediná promluva jediného stranického mluvčího (příp. i jako jediného zástupce opozice) na celý příspěvek by automaticky zavadala podnět k zařazení celého příspěvku mezi potenciálně problematické (zde např. „Ty výdaje, které nás dráždí, ty velké výdaje na provoz státu. Ta rozežranost státu, to se utrácí. A ty výdaje, které vláda rozpočtovala na investice, neutrácí, protože není vůbec schopná vyhlásit ty veřejné zakázky.“ Kalousek v: Výdaje rozpočtu, 21. 9. 2016, ČT1, přísp. č. 2, 19:00, Události)“*²⁴

Autoři zcela zamlčují, že to, co v textu sami označují za *„jedinou promluvu jediného stranického mluvčího“*, není v relaci řazeno samostatně, ale jde o jednu z řady promluv jednoho z řady politiků ke klíčovému tématu pořadu Události. Pořad totiž stejně jako každý jiný den od dubna 2012 začíná monotematickým dramaturgickým blokem, věnovaným nejdůležitější zprávě daného dne. V tomto případě jde o téma schválení návrhu státního rozpočtu vládou.

²¹ CEMES. (2017). Analýza předvolebního vysílání České televize a Českého rozhlasu (Krajské a senátní volby 2016), str. 10.

²² McQuail, D. (1999). Úvod do teorie masové komunikace. Praha: Portál, str. 310.

²³ CEMES. (2017). Analýza předvolebního vysílání České televize a Českého rozhlasu (Krajské a senátní volby 2016), str. 10.

²⁴ CEMES. (2017). Analýza předvolebního vysílání České televize a Českého rozhlasu (Krajské a senátní volby 2016), str. 21.

V úvodní reportáži celého bloku se v krátkých promluvách vyjádřili tito politici:

- Milan Chovanec (ČSSD),
- Karla Šlechtová (nestr. za ANO),
- Bohuslav Sobotka (ČSSD, premiér),
- Andrej Babiš (ANO),
- Pavel Bělobrádek (KDU-ČSL),
- Daniel Herman (KDU-ČSL),
- Jiří Dolejš (KSČM),
- Jan Skopeček (ODS).

Na reportáž následně přímo navazuje část, ze které autoři citují Miroslava Kalouska (TOP 09). Dramaturgicky jde o formát tzv. čtené zprávy se synchrony (moderátorka svým textem posouvá téma obsahově dál a uvádí další krátké promluvy, které úvodní reportáž doplňují). V této části moderátorka popisuje, jak konkrétně kabinet rozhodl o výdajích státu²⁵ - a její zpravodajský text doplňují promluvy tehdejšího ministra financí Andreje Babiše (ANO) a jeho předchůdce Miroslava Kalouska (TOP 09). Poté následuje živý rozhovor s předsedou vlády Bohuslavem Sobotkou (ČSSD) a další reportáž k tématu.

Z celého popsaného bloku tedy autoři analýzy vytrhli promluvu Miroslava Kalouska (TOP 09) a hovoří o tom, že tato promluva zavdává podnět k zařazení celého příspěvku mezi potenciálně problematické. To nelze nazvat jinak než úmyslným vytržením této promluvy z kontextu a tedy hrubou - a v tomto případě dost možná i úmyslnou - manipulací s fakty.

Promluva Martina Plíška (TOP 09) v Událostech dne 14. 9. 2016

Autoři uvádějí ve výčtu zdánlivě problematických příkladů např. rozhovor s poslancem Martinem Plíškem (TOP 09), který uvozují slovy: „*příklad rozhovoru s jedním mluvčím (tj. samotný zástupce TOP 09, potenciálně problematické)*“²⁶. Stejně jako v předchozích částech textu opět neuvádí, v jakém kontextu je živý rozhovor realizován - pokud by se totiž kontextem před kvalitativní analýzou zabývali, zjistili by, že rozhovor je součástí rozsáhlého úvodního bloku k hlavní zprávě dne, a sice tématu schválení zákona o střetu zájmů.

Před samotným rozhovorem byla vysílána rozsáhlá reportáž, ve které vystupují Andrej Babiš (ANO) (4x), Jiří Dienstbier (ČSSD), Jaroslav Faltýnek (ANO), Pavel Kováčik (KSČM), Jiří Mihola (KDU-ČSL), Petr Fiala (ODS), Bohuslav Sobotka (ČSSD) a prezident Miloš Zeman. Následuje referování zahraničních zpravodajů o tom, jak se se střetem zájmů vyrovnávají státy jinde ve světě. A blok je uzavřen zmíněným rozhovorem s předkladatelem ten den schváleného zákona. Tzn. editoriaální zpravodajská kritéria na tomto příkladu zafungovala velmi dobře: blok začíná hlavní zprávou, ta je následně začleněna do souvislostí a nakonec je doplněna logickou volbou hosta.

Autoři předmětné analýzy například poukazují na to, že v otázce moderátorky na poslance Plíška není zahrnuta informace o pozici poslance či jeho strany vůči zákonu. Opět, pokud by autoři zkoumali kontext, dozvěděli by se o několik vteřin dříve (v reportáži) toto: „*Poslanci TOP 09 a ČSSD ale chtěli, aby omezení bylo přísnější. Podle jednoho z návrhů by člen vlády dál mohl ovládat firmy. Ale za určitých podmínek by neměl přístup k veřejným zakázkám, některým dotacím a pobídkám. Druhý návrh pak chtěl ovládnutí firem úplně zakázat.*“²⁷

Další výhradou autorů dokumentu je, že moderátorka položila otázku, zda bude zákon fungovat. Autoři už ale nezmiňují, že věta před touto otázkou zněla: „*Není nic složitějšího firmu*

²⁵ Výdaje rozpočtu, 21. 9. 2016, ČT 1, příspěv. č. 2, 19:00, Události.

²⁶ CEMES. (2017). Analýza předvolebního vysílání České televize a Českého rozhlasu (Krajské a senátní volby 2016), str. 23.

²⁷ Zákon o střetu zájmů, 14. 9. 2016, ČT 1, příspěv. č. 1, 19:00, Události

*přepsat, ani to nemusí být na příbuzné, a přesto si v ní skrytě ponechat vliv. Bude tedy skutečně zákon fungovat?*²⁸ Tento kontext je přitom pro pochopení vedení rozhovoru klíčový: moderátorka se autory necitovanou částí otázky staví vůči respondentovi do kritické pozice. Není pak navíc jasné, co chtěli autoři říci úvahou, že tento dotaz údajně staví dotazovaného do pozice právního experta, který má formulovat svůj expertní odhad. Podle veřejných dostupných zdrojů je totiž poslanec Martin Plíšek (TOP 09) skutečně právníkem²⁹ a v předmětné době byl i členem Ústavně právního výboru Poslanecké sněmovny³⁰. Jestliže tedy jeho strana zákon podpořila (popř. ho navrhovala v ještě přísnější verzi), pak je novinářský dotaz na respondentův expertní odhad zcela na místě.

Promluva Miroslava Kalouska (TOP 09) v Událostech dne 2. 10. 2016

Autoři analýzy kritizují, že v příspěvku o nákladech na léčení a o politice financování zdravotnictví zazní jen stručná stanoviska zástupců koalice i opozice, zatímco předseda TOP 09 Miroslav Kalousek má možnost vystoupit v rozhovoru s moderátorem. Zdůvodnění je ovšem jednoduché: jak už bylo opakovaně zmíněno, živý rozhovor vždy s jedním předním politikem je pravidelnou dramaturgickou součástí pořadu Události už od dubna 2012 – a významní politici se v tomto formátu jako aktéři hlavního zpravodajského dění pravidelně a rovnoměrně střídají (např. ve sledovaném období se takto stalo živými respondenty pořadu Události celkem 12 politiků z celého politického spektra). Stejně míněnou výtku by tak bylo možné uplatňovat v kterýkoliv jiný den vůči zařazení kteréhokoliv jiného politika v živém rozhovoru – to už ale autoři dokumentu přirozeně neuvádějí.

Pokud jde o kvalitativní část hodnocení promluvy moderátora s Miroslavem Kalouskem (TOP 09), autorům dokumentu například vadí, že moderátor předsedovi TOP 09 nabídl hodnocení předchozích promluv politiků dle kritéria pravdivosti. To ale lze jednoduše odmítnout poukazem na to, že moderátor zpravodajství stejně jako v jiných případech vedl v tomto případě konfrontační rozhovor a pokusil se získat informaci, která by celé téma logicky posouvala – tedy: pokud (jako v tomto případě) existují dvě rozdílná řešení nastoleného problému pocházející ze dvou vládních stran, je žádoucí se ptát, které řešení případně podpoří nebo nepodpoří významná opoziční strana. Nejde tak tedy ani o kritérium pravdivosti, jako spíš o kritické zkoumání předchozích výpovědí.

Stejně tak lze odmítnout domněnku autorů, že moderátor tímto definuje opozičního politika jako nadřazeného a schopného ze své pozice hodnotit pravdivost postojů, které jsou předmětem politického vyjednávání a že mu údajně přisuzuje roli politického komentátora. Nic takového z položených otázek nevyplývá: při přečtení celého kontextu, v jakém je téma úvodní reportáže i rozhovoru prezentováno, totiž jasně vyplývá, že jde o problém, ke kterému různé strany přistupují různě – což ale může mít významný vliv na občany, tedy diváky relace. Je proto žádoucí se ptát, jakým směrem se úvahy politiků v otázce doplácení za zdravotní péči ubírají – a přesně to se jak v úvodním příspěvku, tak v předmětném rozhovoru dělo (viz otázky z rozhovoru)³¹.

²⁸ Spory kvůli zákonu o střetu zájmů, 14. 9. 2016, ČT 1, přísp. č. 3, 19:00, Události

²⁹ Plisek.eu. Dostupné z WWW: <http://www.plisek.eu/uvod/#/zivotopis/>

³⁰ Psp.cz. Dostupné z WWW: <http://www.psp.cz/sqw/detail.sqw?id=6280&o=7>

³¹ Otázky moderátora Železného byly celkem tři: 1. *Proč a za co konkrétně by tedy podle vás měli lidé platit víc nebo připlácet?* 2. *Má pravdu pan ministr Němeček, který chce dál zvyšovat státní dotace do systému, anebo pan vicepremiér Babiš, který říká, že v systému je peněz dost?* 3. *Politici z vaší strany podporují návrhy sociálnědemokratického ministra pana Němečka...*

2.2 Další příklady údajně problematických příspěvků

Následující text obsahuje výběr některých dalších kratších příkladů údajně problematických příspěvků.

- Ve výčtu dalších příkladů v rámci své kvalitativní analýzy autoři uvádějí například příspěvek Náklady na léčení (2. 10. 2016, ČT 1, přísp. č. 1, 19:00, Události). V reportáži vystupuje sedm respondentů, z toho politicky exponovaní jsou tři: ministryně práce a sociálních věcí Michaela Marksová (ČSSD), ministr financí Andrej Babiš (ANO) a František Laudát (TOP 09), předseda poslaneckého klubu. U něj se autoři pozastavují a tvrdí, že je mluvčím opozice s nejasnou vazbou na dané téma. Právě TOP 09 ale spravovala rezort ministerstva práce a sociálních věcí v letech 2010 až 2013 a jako taková se jeví být k tématu relevantní dotčenou stranou, což ale autoři dokumentu neuvádějí.
- Dalším problematizovaným příspěvkem je Zvyšování důchodů (25. 9. 2016, ČT 1, přísp. č. 1, 19:00, Události). Podle autorů je u promluv Markéty Pekarové Adamové (TOP 09) nejasná vazba k tématu, navíc se podle nich stává Markéta Pekarová Adamová (TOP 09) dominantní mluvčí. Skutečnost je taková, že jde o reportáž, která pro diváky hlavní zpravodajské relace shrnuje, co podstatného zaznělo v hlavním diskuzním pořadu ČT (Otázky Václava Moravce), který se uskutečnil v poledne toho samého nedělního dne. Jeho hlavními hosty byly ministryně Michaela Marksová (ČSSD) a právě Markéta Pekarová Adamová (TOP 09). Obě v reportáži promlouvají na srovnatelném prostoru a jejich výpovědi jsou doplněny dalšími výpověďmi politiků a zpravodajským kontextem. Přestože moderátorka při uvedení reportáže explicitně zmiňuje, že téma vychází z výroků v pořadu Otázky Václava Moravce, autoři dokumentu tento klíčový argument pro pochopení role Markéty Pekarové Adamové (TOP 09) zamlčují.
- Dalším diskutabilním příkladem je příspěvek Sto kilometrů nových silnic a dálnic (29. 9. 2016, ČT 1, přísp. č. 4, 19:00, Události). Autoři ho mezi problematické řadí s argumentem, že Miroslav Kalousek (TOP 09) je v něm jediným zástupcem opozice. Skutečnost je ale taková, že nejde o celý příspěvek (reportáž), nýbrž o dramaturgicky kratší celek, nazývaný čtená se synchrony (promluvami). Ten se používá ve zpravodajství běžně pro zprávy, kterým editoři vzhledem k jejich relevanci přiřazují kratší prostor. V tomto případě šlo o zprávu, iniciovanou aktuálním oznámením ministra dopravy Dana Ťoka (nestr. za ANO) o započetí stavby nových kilometrů dálnic. Moderátor proto zprávu stručně uvedl a následovaly krátké výpovědi ministra dopravy Dana Ťoka (nestr. za ANO), premiéra Bohuslava Sobotky (ČSSD) a jednoho představitele opozice, právě Miroslava Kalouska (TOP 09). Ve zpravodajství jde o standardní postup.
- Dalším příkladem je příspěvek Výdaje rozpočtu (21. 9. 2016, ČT 1, přísp. č. 2, 19:00, Události). Zde si autoři dokumentu dokonce protiřečí – příspěvek řadí mezi problematické, ale sami si hned po jeho zařazení odpovídají na to, proč byla promluva Miroslava Kalouska (TOP 09) do pořadu Události zařazena: "*M. Kalousek jako jediný zástupce opozice, nicméně s vysokým MB³² (bývalý ministr financí).*"³³ Tento autorů už podruhé zmíněný příspěvek je tentýž, který jsme už podrobně rozebrali v bodě 2.1. Autoři ovšem ani nyní opětovně neuvádí klíčový kontext, ve kterém byla promluva zařazena – jak ukázala již předchozí část, šlo o velké zpravodajské téma (schválení návrhu státního rozpočtu vládou), tzn. v relaci Události byl řazen editoriálně precizně vystavěný monotematický zpravodajský blok a před několikavteřinovou promluvou Miroslava Kalouska (TOP 09) byla uvedena rozsáhlá

³² MB je zkratka, kterou autoři analýzy využívají pro tzv. mocenský bonus.

³³ CEMES. (2017). Analýza předvolebního vysílání České televize a Českého rozhlasu (Krajské a senátní volby 2016), str. 24.

zpravodajská reportáž s promluvami politiků z různých stran politického spektra. Kromě toho byl součástí bloku také rozsáhlý živý rozhovor s předsedou vlády a následně další reportáž. To ale autoři ani na tomto místě vůbec nezmiňují.

- Jako problematické se jeví také zařazení posledního autory vybraného příkladu příspěvku s údajně "specifickými problematickými rysy".³⁴ Jedná se o příspěvek Kauza exministryně Parkanové u soudu (12. 9. 2016, ČT 1, přísp. č. 7, 19:00, Události). Příspěvek využívá standardní kratší zpravodajský formát – moderátor ve čtené zprávě, prokládané dvěma promluvami, uvádí, že po čtyřech letech stíhání tento soud v následujících dnech začne. Lze tedy jen těžko očekávat, že na kameru bude dopředu mluvit například soudce nebo státní zástupce, když jde o tzv. „předpovídající“ zprávu před soudním líčením. Ve zprávě je pak jasně řečeno, z čeho je bývalá ministryně Vlasta Parkanová (TOP 09) žalována, což je logicky konfrontováno s promluvou obhájky. Následně moderátor potvrzuje, že bývalá ministryně se momentálně k věci nevyjadřuje a odkazuje na její promluvu k případu z archivu. Krátká zpráva tak byla pojata zcela standardně a editor relace v tomto případě zvolil běžný zpravodajský postup.
- Jako příspěvek s delšími promluvami autoři dokumentu označují například živě vysílané rozhovory. Ve všech zmíněných příkladech citují z živých rozhovorů z pořadu Události. V jejich materiálu se ale nikde neobjeví informace, že tento živý rozhovor s jedním politickým respondentem je přitom dlouhodobě pravidelnou dramaturgickou součástí pořadu. To je ale podstatou této rubriky, v níž se na pravidelné bázi od dubna 2012³⁵ k jednotlivým tématům střídají přední politici z celého politického spektra. Logické a metodologicky vhodné by proto v případě zaměření se na tento typ rozhovoru bylo, kdyby autoři porovnávali účast politiků a obsah rozhovorů mezi sebou, a to ideálně v delším časovém horizontu. V případě jimi zkoumaného časového úseku by alespoň bylo férové srovnat všechny rozhovory z relace Události za zkoumané vymezené období, což se ale rovněž nestalo. Než se budeme věnovat jejich konkrétním zjištěním, je nutno konstatovat, že jen za sledované období bylo do Událostí zařazeno hned 12 rozhovorů ve stejném formátu a živými respondenty byli představitelé stran KSČM, ODS, ANO, TOP 09, ČSSD, KDU-ČSL.
- Na některých místech se autoři analýzy také pokouší na základě svého údajného kvalitativního zkoumání prokázat tezi, že promluvy představitelů TOP 09 obsahují nízkou míru faktičnosti a malou argumentační, politicko-komunikační relevanci.³⁶ Pokud bychom na jejich tvrzení i bez ohledu na vytržení promluv z kontextu přistoupili, nabízí se otázka, jak přesně by měli editoři zpravodajství podle autorů postupovat při zařazování promluv politických představitelů – zda by např. právě editoři měli být těmi, kdo posuzují zmíněnou „argumentační, politicko-komunikační relevanci“ zvolených představitelů.

Na uvedených příkladech se zřetelně ukazuje, že údajně problematické příspěvky jsou vytrhávány z kontextu, díky čemuž se jejich použití může jevit jako neoprávněné. Takový postup má pouze dvě vysvětlení.

V lepším případě je důvodem nekvalitního zpracování analýzy metodologická nezkušenost zpracovatelů. Druhou a méně potěšující možností je, že příspěvky jsou posuzovány bez zohlednění kontextu úmyslně, což je ale hrubým porušením výzkumné etiky založené na

³⁴ CEMES. (2017). Analýza předvolebního vysílání České televize a Českého rozhlasu (Krajské a senátní volby 2016), str. 24.

³⁵ Pravidelný živý rozhovor s politikem byl do pořadu zařazen při dosud poslední výrazné dramaturgické změně relace právě v dubnu 2012.

³⁶ CEMES. (2017). Analýza předvolebního vysílání České televize a Českého rozhlasu (Krajské a senátní volby 2016), str. 22.

objektivním a nestranném přístupu. V každém případě byla znovu umenšena důvěryhodnost celé analýzy.

2.3 Role tzv. mocenského bonusu

Cílem ČT je, aby byli hosté vzájemně konfrontováni s odlišnými politickými postoji, jak ostatně nařizuje Kodex ČT.³⁷ Prostor je tak dáván představitelům vládní koalice a proti nim zástupcům opozičních politických stran. Tím také Česká televize naplňuje zákonnou povinnost poskytovat objektivní, ověřené a ve svém celku vyvážené informace. Kombinace hostů různých pořadů je volena podle názorové vyváženosti tak, aby zazněly pokud možno opačné názory.

Zde je zásadní uvědomit si praktickou podobu tvorby dramaturgie konkrétních pořadů. Například v pořadu Události, komentáře byli ve sledovaném období nejčastějšími hosty politici zodpovědní za chod státu, tedy zástupci (vládních stran) ČSSD, ANO a KDU-ČSL. Jednalo-li se o vysoce postavené představitele vládních stran, případně ministry, nebylo výjimkou, že byl rozhovor veden ve formátu "jeden na jednoho", tedy pouze s moderátorem. V závislosti na tématu případně následoval diskusní blok s představiteli dalších politických stran. V rámci koalice tří uvedených stran byl při zvaní hostů ctěn poměr jejich stranického zastoupení ve sněmovně (ČSSD nejsilnější, dále hnutí ANO a nejslabší KDU-ČSL).

U opozičních zástupců bylo v potaz bráno více kritérií, nejen poměrnost zastoupení v Poslanecké sněmovně. Jedním z faktorů byla preference hostů, kteří mohli v diskusi přinést co možná největší názorové rozkročení. Dalším důležitým kritériem bylo i to, aby mohl být názorový protivník zástupce koalice konfrontován s vlastní vládní zkušeností a s přímým mocenským angažmá. Proto byl například v některých případech v rámci pravicové opozice preferován zástupce ODS před politikem TOP 09, neboť právě občanští demokraté byli vůdčí vládní stranou v předchozím volebním období. A podobně pravicová opozice dostávala v odůvodněných případech přednost před levicovou opozicí, neboť představitelé KSČM nemají žádnou vládní zkušenost. Díky tomu nemohou být konfrontováni s jejich podílem na moci, který byl dosud marginální.

Autoři analýzy ve svém textu sice pracují s termínem „mocenský bonus“, fakticky jej ale nikterak nezohledňují.³⁸ Právě podíl na moci ale při kvalitativní analýze sehrává důležitou roli. Představitelé KSČM nedrželi ve sledovaném období žádné významné funkce vládní, ani sněmovní. Nejvýše postavenými zástupci KSČM z hlediska podílu na moci byl místopředseda sněmovny Vojtěch Filip (KSČM) a předseda poslaneckého klubu Pavel Kováčik (KSČM). Pokud by tento fakt analýza zohledňovala, jen těžko by mohla dojít například k závěru významnější podprezentace představitelů KSČM. Marginální podíl na moci a nulová vládní zkušenost totiž činí z KSČM stranu, která má dlouhodobě nižší diskusní potenciál.

U tuzemských témat – jakým je sociální oblast, zdravotnictví nebo školství – nebylo například vhodné kombinovat hosty ze stran ČSSD a KSČM pro názorovou příbuznost, stejně tak bylo obtížnější kombinovat hosty ČSSD a ANO kvůli jejich společné účasti ve vládě. Naopak u zahraniční politiky bylo možné nalézt názorovou konfrontaci mezi politiky KSČM a ostatními stranami. Z praktického hlediska se tak jeví jako vhodní zástupci do duelu s vládními politiky zástupci pravicové opozice, kteří se lišili v názorech jednak na tuzemská témata, jednak na ta zahraniční.

Neznalost dramaturgie příslušných pořadů – včetně zohlednění mocenského bonusu – zásadně ovlivňuje podobu kvalitativní analýzy. Opomenutím uvedených faktorů se autoři analýzy dopustili minimálně zkreslení podoby vlastního výzkumu.

³⁷ Česká televize. (2003). Kodex České televize. Zásady naplňování veřejné služby v oblasti televizního vysílání, čl. 6, odst. 6.1.

³⁸ CEMES. (2017). Analýza předvolebního vysílání České televize a Českého rozhlasu (Krajské a senátní volby 2016), str. 6.

3 Nedostatky vyplývající ze zadání analýzy

Některé nedostatky posuzované analýzy mají původ v jejím zadání. Přestože podobu zadání nemohli zpracovatelé analýzy (zřejmě) přímo ovlivnit, podpisem smlouvy o dílo a jejích příslušných dodatků s tímto zadáním souhlasili.³⁹ Zhotovitelé by si navíc měli být těchto úskalí minimálně vědomi. V předmětném dokumentu se ovšem zpracovatelé podobou zadání hlouběji nezabývají a především se nijak nevyjadřují k potenciálnímu vlivu zadání analýzy na její výsledky. Tento efekt je přitom poměrně značný, jak dokládá následující text.

Konkrétně lze rozlišit tři problematické oblasti, které předurčily nekvalitní podobu finální analýzy.

3.1 Časové ohraničení analýzy

Jako velmi problematický se jeví výběr zkoumaného období, které začíná 9. září 2016 a končí prvním dnem voleb, tedy 7. říjnem 2016. Ačkoliv toto časové ohraničení vychází ze smlouvy mezi zhotovitelem a RRTV, autoři studie se vůbec nezabývají možností, že by samotný výběr dat mohl ovlivnit a zkreslit jejich zjištění. Pokud by autoři vzali v potaz reálné fungování médií v každodenním provozu, museli by se zamyslet nad tím, zda lze pátek 9. září považovat za natolik důležitý časový bod, že lze zcela pominout vysílání z předchozích dnů. Navíc je potřeba připomenout, že pravidla předvolebního a volebního vysílání České televize nabyla účinnosti už 1. 9. 2016.⁴⁰

Do analýzy v části zpravodajství autoři studie zahrnuli pouze příspěvky z pořadu Události, kde mimo jiné zkoumali prostor přidělený jednotlivým kandidujícím subjektům a jak sami uvádějí, pozornost věnovali „především promluvám vázaným na jednotlivé subjekty (kandidující strany a její představitel)“.⁴¹ Autoři následně rozlišují promluvy dvojího druhu – promluva strany/představitel, nebo promluva o straně/představiteli. Výsledky zpracovatelé analýzy prezentovali v tabulce 3.1 (v původním dokumentu jde o tabulku 3).⁴²

Tabulka 3.1: Průměrné délky promluv ve zpravodajství ČT

	ANO	ČSSD	KSČM	ODS	KDU-ČSL	TOP 09	Ostatní
Délka promluv (vteřiny)	1075	1406	348	342	513	704	238
Počet příspěvků s promluvami	64	74	30	43	30	36	21
Prům. délka 1 skut. Promluvy (vteřiny)	16,8	19	11,6	8	17,1	19,6	11,3

Zdroj: CEMES. (2017). *Analýza předvolebního vysílání České televize a Českého rozhlasu (Krajské a senátní volby 2016)*, str. 18.

³⁹ Smlouva dostupná z: <http://www.rrtv.cz/files/smlouvy/8fb19674-b07b-4e2d-96d7-f11e60b44a5b.pdf>

⁴⁰ Česká televize. (2016). Pravidla předvolebního a volebního vysílání České televize v souvislosti s volbami do zastupitelstev krajů a do Senátu Parlamentu ČR, které se konají ve dnech 7. a 8. října 2016 (a druhé kolo voleb do Senátu 14. a 15. října 2016).

⁴¹ CEMES. (2017). *Analýza předvolebního vysílání České televize a Českého rozhlasu (Krajské a senátní volby 2016)*, str. 15.

⁴² CEMES. (2017). *Analýza předvolebního vysílání České televize a Českého rozhlasu (Krajské a senátní volby 2016)*, str. 18.

Z textu přitom není patrné, že by v rámci těchto promluv dále rozlišovali jejich typy. Do jednoho celku tak jsou započítány jak promluvy představitelů v rámci připravených reportáží, tak živě vedené rozhovory s nimi. Právě živě vedené rozhovory přitom tvoří podstatnou část celkových promluv. Vzhledem k tomu, že jeden živě vedený rozhovor má délku zpravidla 90 až 180 vteřin, mají nezanedbatelný vliv na celkové výsledky. Nutno podotknout, že v případě reportáží má redaktor možnost korigovat délku promluvy – sám vybírá, kterou odpověď a v jaké délce do reportáže zařadí, v případě živě vedeného rozhovoru je míra kontroly nad odpověďmi respondenta mnohem nižší.

Následující tabulka proto z celkového počtu a délky promluv vyčleňuje pouze tu část, která spadá do živě vedených rozhovorů v rámci pořadu Události.

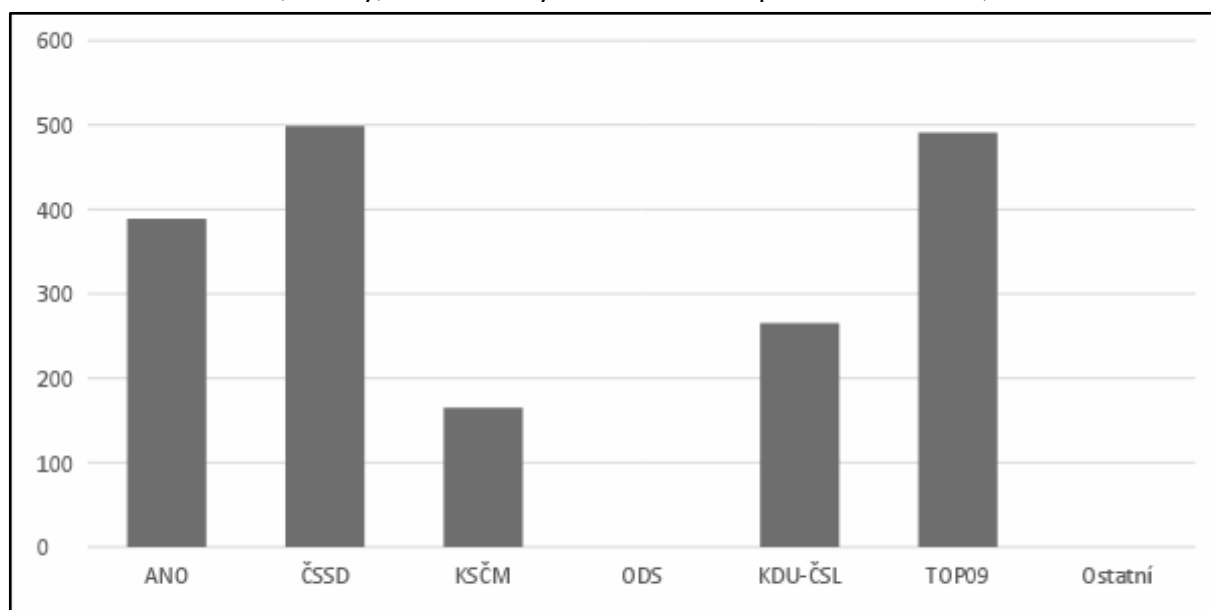
Tabulka 3.2: Celková délka promluv v rámci živě vedených rozhovorů v pořadu Události (9. 9. – 7. 10. 2016)

	ANO	ČSSD	KSČM	ODS	KDU-ČSL	TOP 09	Ostatní	Celkem
Délka promluv (vteřiny)	389	499	165	0	265	491	0	1420
Počet příspěvků	3	3	1	0	2	3	0	12
Průměrná délka (vteřiny)	130	166	165	-	133	164	-	118

Zdroj: Události, ČT24.

Z tabulky 3.2 je patrné, že například u ČSSD tvořily živě vedené rozhovory více než třetinu celkových promluv jejich představitelů, u KSČM to byla téměř polovina (srovnání s předchozí tabulkou 3.1 autorů studie). Naopak zástupci ODS nebyli ve sledovaném období pozváni do živého vysílání ani jednou. To významně ovlivnilo celkové množství jejich promluv, jak je zaznamenali autoři studie, kteří mohli počítat pouze promluvy v rámci reportáží. Grafické zobrazení výsledků ukazuje graf 3.1.

Graf 3.1: Celková délka (vteřiny) živě vedených rozhovorů v pořadu Události (9. 9. – 7. 10. 2016)



Zdroj: Události, ČT24.

Aby však bylo jasné, jak problematické je časové ohraničení předmětné analýzy, provedme identické výpočty pro období už od 1. 9. 2016, kdy vstoupila v platnost pravidla předvolebního a volebního vysílání.⁴³ Zkoumané období se tedy rozšíří o pouhých osm dnů! I přesto jsou ale výsledky rázem naprosto odlišné, a to nejenom v případě ODS, jak ukazuje tabulka 3.3.

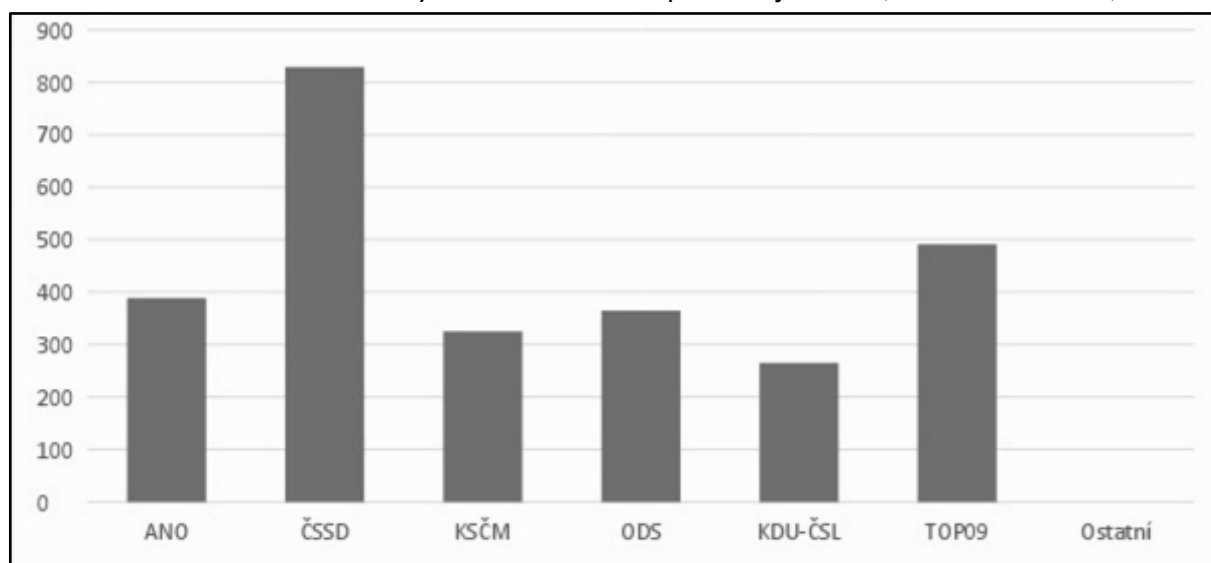
Tabulka 3.3: Celková délka promluv v rámci živě vedených rozhovorů (1. 9. – 7. 10. 2016)

	ANO	ČSSD	KSČM	ODS	KDU-ČSL	TOP 09	Ostatní	Celkem
Délka promluv (vteřiny)	389	829	325	365	265	491	0	2275
Počet příspěvků	3	5	2	2	2	3	0	17
Průměrná délka (vteřiny)	130	166	163	183	133	164	-	134

Zdroj: Události, ČT24.

Odlišnost výsledků samozřejmě potvrzuje i jejich grafické znázornění v grafu 3.2.

Graf 3.2: Celková délka živě vedených rozhovorů ve zpravodajství ČT (1. 9. – 7. 10. 2016)



Zdroj: Události, ČT24.

Dále je třeba upozornit, že zadání i následně provedená analýza zcela ignorují nejenom začátek předvolebního vysílání, jak již bylo uvedeno, ale také znalost editorské a dramaturgické činnosti při výrobě pořadů. Zejména u publicisticko-zpravodajských pořadů je třeba posuzovat mnohem delší časový horizont než pouze výšeč jednoho měsíce před volbami. Analytici nemohou ignorovat redakční cyklus a měli by případně navzdory zadání upozornit na rizika spjatá s tímto postupem. Skladba hostů a dramaturgicko-editorská činnost je totiž z důvodu personální rotace posuzována v horizontu spíše dvou měsíců.

Jak ukazují zde prezentovaná data, časové ohraničení vymezené RRTV a aplikované pracovníky CEMES má své limity. Samozřejmě je možné vysílání analyzovat v jakémkoliv

⁴³ Česká televize. (2016). Pravidla předvolebního a volebního vysílání České televize v souvislosti s volbami do zastupitelstev krajů a do Senátu Parlamentu ČR, které se konají ve dnech 7. a 8. října 2016 (a druhé kolo voleb do Senátu 14. a 15. října 2016).

časovém úseku, ale skutečně odpovědný badatel by se nikdy neměl dopustit zavádějícího zobecňování, je-li jeho analýza zaměřena jen na velmi krátké časové období. Výzkumný tým měl proto minimálně ve svých závěrech upozornit na fakt, že výsledky mohou být odlišné, pokud by bylo analýze podrobena kompletní předvolební vysílání (1. 9. 2016 – 7. 10. 2016). Interpretují-li však zpracovatelé výsledky tak, že některé politické strany byly ve vysílání zvýhodněny, aniž by autoři upozornili na slabá místa zadání, zavdává takový postup opětovné podezření z účelové interpretace. Data totiž jasně ukazují, že je-li časový horizont delší – byť jen o osm dní – a zahrnuje celé období platnosti předvolebních pravidel, odpovídají výsledky mnohem vyšší proporcionalitě zastoupení politických subjektů.

3.2 Programové ohraničení analýzy

Ačkoliv v některých případech pracovali výzkumníci nad rámec zadání analýzy (např. nepoptávaný rozbor genderové skladby v příspěvcích), zcela ignorují vliv výběru zkoumaných pořadů na výsledky výzkumu. Analýza pouze konstatuje, že zadavatel „vysvobodil“ výzkumníky od úvah na téma, co je celkem vysílání, tím, že celek určil sám.⁴⁴ Zpravodajství ČT je tak reprezentováno pouze jednou relací – pořadem Události. Zcela opomenuto je relevantní kontinuální vysílání ČT24 přinášející i aktuální přenosy tiskových konferencí a brífinků politických stran, prohlášení vlády nebo parlamentních jednání. Analýza také nijak nezohledňuje dlouhé zpravodajské relace Zprávy ve 12, 16 nebo 23 hodin, zvláštní vysílání regionálních studií ani regionální zpravodajství v pořadu Události v regionech. Ignorace takového množství dat zejména v tématu zpravodajství stojí minimálně za zmínku relativizující závěry výzkumu. Nic takového se ale od autorů při četbě jejich analýzy nedočkáme.

Objektem předmětné analýzy je celkem 6 420 minut vysílání (107 hodin), z kterých bylo analýze podrobena 3 877 minut (64,6 hodin).⁴⁵ Pokud ale vezmeme v úvahu vysílání Studia ČT24, významné zpravodajské relace kontinuálního vysílání⁴⁶ a pořad Události v regionech (všechny tři mutace – Praha, Brno a Ostrava), zjistíme, že autoři analýzy ve sledovaném období od 9. 9. 2016 do 7. 10. 2016 zcela opomenuli celkem 13 655 minut vysílání (227,6 hodin)! Je proto zřejmé, že autoři ve své analýze zcela ignorovali velmi podstatnou část vysílání ČT a analýza provedená pouze na části vysílání nemůže mít takovou hodnotu jako skutečně komplexní výzkum.

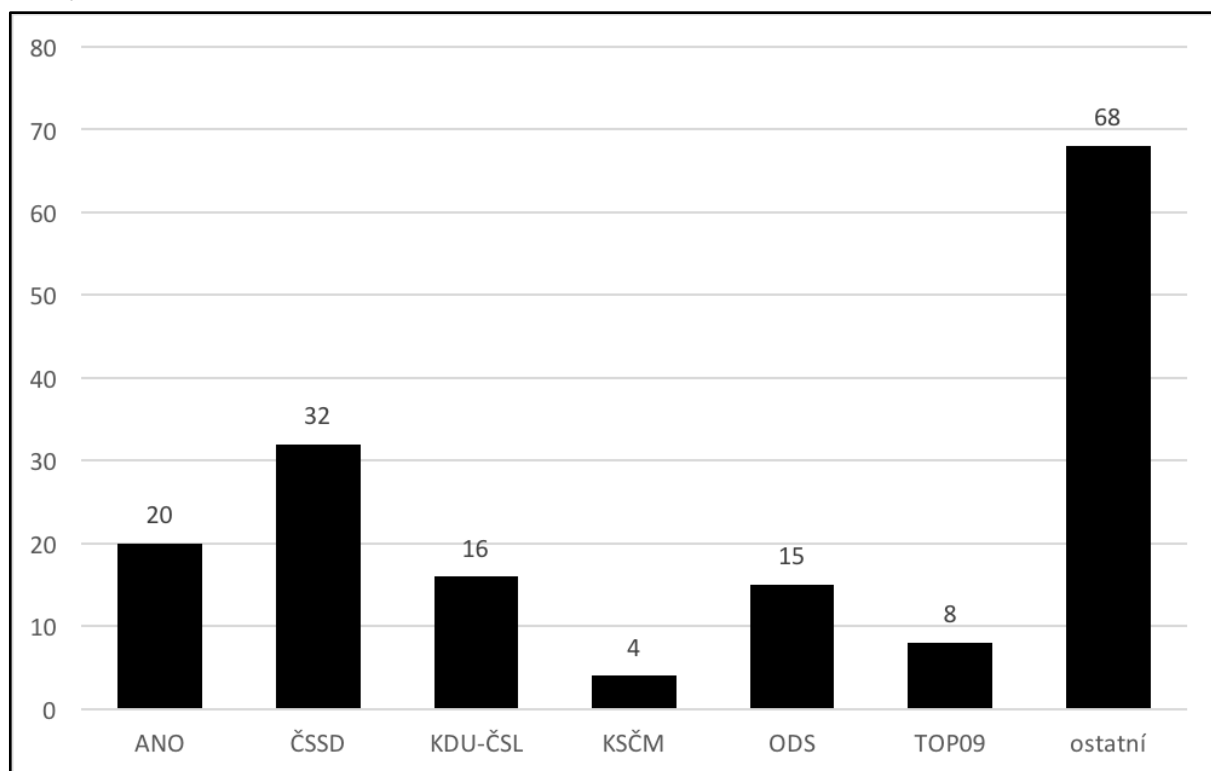
Při bližším pohledu například na pořad Události v regionech je navíc vidět, že skladba hostů z řad politických stran je zde velmi specifická. Například politické strany v kategorii „ostatní“ byly v tomto pořadu zastoupeny jasně nejvíce, jak ukazuje graf 3.3. Při zahrnutí tohoto pořadu do analýzy by tedy tato čísla nepochybně znatelně vychýlila výsledky původní analýzy, kde jsou menší strany uváděny jako podprezentované.

⁴⁴ CEMES. (2017). Analýza předvolebního vysílání České televize a Českého rozhlasu (Krajské a senátní volby 2016), str. 4.

⁴⁵ CEMES. (2017). Analýza předvolebního vysílání České televize a Českého rozhlasu (Krajské a senátní volby 2016), str. 12.

⁴⁶ Jedná se ve všední dny o Zprávy v 10, 12, 16, 17, 23, v sobotu o Zprávy ve 12, 14, 16, 17, 23 a v neděli o Zprávy v 8, 10, 18, 23.

Graf 3.3: Počet výstupů představitelů politických stran v pořadu Události v regionech (Praha, Brno, Ostrava; 9. 9. – 7. 10. 2016)



Zdroj: Události v regionech, ČT.

Aby byl přehled zastoupení politických stran ve vysílání kompletní, není možné ignorovat ani tiskové konference a brífinky jednotlivých politických subjektů. V období shodujícím se se zadáním RRTV bylo přitom odvysíláno celkem 12 tiskových konferencí v celkové délce téměř dvou hodin.

Z metodologického hlediska navíc neodpovídá ani zařazení pořadů do jednotlivých kategorií. – například zpravodajský pořad 90 ČT24 je původní analýzou chybně řazen mezi publicistickými formáty.

Tato zjištění opětovně potvrzují, že autoři analyzovali pouze výsek skutečně relevantního vysílání ČT a jelikož tento fakt nijak nezmínili ve vztahu ke svým závěrům, prezentaci celkových výsledků analýzy lze hodnotit jako zavádějící.

3.3 Opomenutí faktoru nevyužití nabídky prostoru ve vysílání

Faktorem, který významně ovlivňuje skladbu hostů pořadů, je ochota samotných představitelů politických stran přijmout pozvání do vysílání. Politické strany a jejich představitelé totiž dostávají nabídky prostoru ve vysílání, ale tuto nabídku přijít do pořadu a diskutovat s moderátorem (případně s politickými konkurenty) ne vždy využívají. O tom, jak zavádějící může být analýza vyváženosti poskytnutého prostoru ve vysílání bez znalosti informace o nabízeném prostoru ve vysílání, svědčí i počet oslovených hostů na jednu uskutečněnou účast.

Na jednoho hosta pořadu Události, komentáře v rozmezí dnů 1. 8. – 7. 10. 2016⁴⁷ z řad ČSSD připadá v průměru 3,5 oslovených politiků, jak ukazuje tabulka 3.4. U většiny politických stran je třeba oslovit dva hosty, aby jeden přišel. To je případ KDU-ČSL, KSČM, ODS a SPD s Úsvitem⁴⁸. Je třeba brát tedy vážně v úvahu i zjevný fakt, že někteří představitelé politických stran odmítají vystupovat v publicisticko-zpravodajských pořadech a nevyužívají možnosti prezentace.

Tabulka 3.4: Počet hostů pořadu Události, komentáře a počet oslovených na jednu účast (1. 8. – 7. 10. 2016)

Politický strana	Počet hostů	Počet oslovených hostů na jednu účast
ČSSD	27	3,5
ANO	27	3
ODS	22	2
TOP09 + STAN	17	1,5
KDU-ČSL	16	2
KSČM	12	2
SPD + Úsvit	6	2
SZ	2	1
Piráti	1	1

Zdroj: Interní statistika redakce Události, komentáře a Interview ČT24.

Analýza ovšem ochotu aktérů na dané téma reagovat nezohledňuje vůbec. Je přitom běžnou praxí některých představitelů politických stran nebo přímo samotných politických uskupení, že se komentářům kurčitým typům informací brání. Nechtějí reagovat ve zpravodajství nebo v publicistických pořadech, odmítají účast v diskusích. Těžko pak absenci jejich názoru klást za vinu redaktorům, kteří se o jeho získání pokusili.

Předmětná analýza má sice za cíl posoudit vyváženost prostoru poskytnutého jednotlivým politickým stranám, uvedená čísla bezpochyby svědčí o vyváženém přístupu k politickým stranám ovšem nijak nezohledňuje. Tím, že zhotovitelé analýzy zcela opomíjí tento ukazatel, dopouští se dalšího v celé řadě zkreslení vlastních výsledků.

⁴⁷ Uvedené období přibližně dvou měsíců odpovídá redakčnímu cyklu střídání editorů, blíže bylo popsáno v části 2.3.

⁴⁸ V interních statistikách jsou obě hnutí počítána dohromady.

Závěr

Autoři předmětné analýzy se v jejím zpracování dopustili několika zásadních pochybení. V rámci své kvantitativní analýzy použili tzv. faktor relevance, jehož podoba je velmi pochybná a autoři ji navíc nedokázali dostatečně odborně obhájit. Samotné výpočty při využití faktoru relevance pak obsahují elementární matematické chyby, což подрývá věrohodnost celé kvantitativní analýzy. Jako problematické se jeví sledování celkové délky promluv představitelů politických stran jako hlavního ukazatele vyváženosti vysílání ČT, když tento ukazatel mohou tvůrci zpravodajství ČT ovlivnit jen obtížně. Autoři analýzy navíc nezohledňují dílčí výsledky vlastního výzkumu rovným způsobem, což je hrubým porušením výzkumné etiky.

Po přezkoumání závěrů z kvalitativní analýzy lze konstatovat, že autoři dokumentu nepostupovali vůči zkoumanému subjektu (ČT) korektně. Bez zřejmého odůvodnění a s neznámým účelem uvádí dle jejich soudu problematické příklady bez nutného zpravodajského kontextu (při jehož zohlednění se naopak dá prokázat, že vybrané příklady nelze jako problematické argumentačně nijak podpořit). Autoři se také opakovaně uchylují k manipulativním, často až lživým nařčením (např. zařazením příspěvku mezi problematické s poukazem na to, že jde o „jedinou promluvu jediného stranického mluvčího“, když se ve skutečnosti jedná o jednu z více než deseti promluv v rámci monotematického zpravodajského bloku). Obecně lze ke kvalitativní analýze říci, že autoři problematizují jakoukoliv účast politika TOP 09 ve zpravodajských příspěvcích pořadu Události ve sledovaném období a téměř vůbec nepřihlízejí k relevanci promluv těchto politiků k různým tématům, zvláště tam, kde jsou podobně osloveni buď všichni představitelé hlavních parlamentních stran, popř. tam, kde se odehrává standardní zpravodajský střet na úrovni vláda vs. opozice. Kvalitativní analýza také nijak nezohledňuje praktické dramaturgické součásti zkoumané hlavní zpravodajské relace ČT. Ty jsou jasně dané a cyklicky se každý den opakují už několik let.

Některé problematické aspekty posuzované analýzy mají svůj původ již v zadávacím materiálu. Zadání analýzy sice nevzniklo z pera jejích zpracovatelů, ti ale podpisem smlouvy se zadáním vyslovili souhlas a měli zohlednit případné limity zadání ve svých závěrech, k čemuž ale nedošlo. Bylo prokázáno, že výsledky analýzy významně ovlivňuje časové ohraničení analýzy a také opomenutí některých významných pořadů vysílání ČT. Zcela ignorován byl navíc faktor nevyužití nabízeného prostoru ve vysílání, který v mnohém svědčí o vyváženém poskytování prostoru všem politickým stranám.

Celkově lze tedy předmětnou analýzu zhodnotit jako velmi nekvalitní ve svém metodickém i analytickém zpracování. V rámci prezentace závěrů analýzy pak autoři publikovali celou řadu z kontextu vytržených, tendenčních, nedostatečně obhájených a někdy až lživých tvrzení. Autoři analýzy by z výše uvedených důvodů měli mít zájem na přehodnocení způsobu vypracování a prezentace předmětné analýzy. Pro zachování vlastního dobrého vědeckého jména by měli posoudit, zda není na místě omluva České televizi a Radě pro rozhlasové a televizní vysílání. Analýzu v současné podobě by pak bylo vhodnější vzít zpět a veřejně přiznat její nedostatky, kterých je až podivuhodně mnoho.

Zdroje

CEMES. (2017). Analýza předvolebního vysílání České televize a Českého rozhlasu (Krajské a senátní volby 2016). Dostupné z: https://www.parlamentnilisty.cz/profily-sprava/user-data/06B091AE/file/132004-CEMES_2017.pdf

Česká televize. (2003). Kodex České televize. Zásady naplňování veřejné služby v oblasti televizního vysílání. Dostupné z: <http://img.ceskatelevize.cz/boss/image/contents/kodex-ct/pdf/kodex-ct.pdf>

Česká televize. (2016). Pravidla předvolebního a volebního vysílání České televize v souvislosti s volbami do zastupitelstev krajů a do Senátu Parlamentu ČR, která se konají ve dnech 7. a 8. října 2016 (a druhé kolo voleb do Senátu 14. a 15. října 2016). Dostupné z: <http://www.ceskatelevize.cz/ct24/sites/default/files/1800125-pravidla-vysilani-pro-volby-2016.pdf>

McQuail, D. (1999). Úvod do teorie masové komunikace. Praha: Portál.

Plisek.eu. Dostupné z WWW: <http://www.plisek.eu>

Psp.cz. Dostupné z WWW: <http://www.psp.cz>

Volby.cz. Dostupné z WWW: <https://volby.cz>

Zákon č. 231/2001 Sb. o provozování rozhlasového a televizního vysílání.