

# POVODŇOVÝ ZPRAVODAJSKÝ SERVIS ČESKÉ TELERVIZE srpen 2002

**Průběžný povodňový zpravodajský servis Česká televize, založený na Informacích zevrubných i pohotových a díky soustavnému ověřování s minimem nepřesností, byl občanům České republiky poskytován jako veřejná služba na ČT1 od pondělí 12. srpna (počínaje prvním vydáním Mimořádných zpráv v 09:58 hod.) do konce srpna.**

Prakticky nepřetržitě po celých 24 hodin trval pak tento servis od 06:00 hod. v úterý 13. srpna do 12:00 hod. v sobotu 17. srpna. Toto nonstop zpravodajství sestávalo po první tři dny z DOBRÉHO RÁNA (modifikovaného z vysílání ke vstávání na informace o povodňové situaci i vývoji počasí a na rady, jak si v nastalé situaci počínat), dále od úterního večera do sobotního poledne ze STUDIA POVODNĚ 2002 (s obdobnou strukturou jako již vzpomenuté Dobré ráno), z UDÁLOSTÍ jako hlavního zpravodajského pořadu dne se začátkem posunutým na 19:00 hodim a v době mezi půlnocí a šestou hodinou ranní z relací MIMOŘÁDNÉ ZPRÁVY delších než v průběhu dne vysílaných vydání v rámci Dobrého rána či Studia Povodně 2002. Mimořádné zpravodajství se vysílalo až do konce srpna. O své místo ve vysílání pochopitelně nepřišla PŘEDPOVĚĎ POČASÍ.

S jakou odezvou se toto povodňové vysílání České televize na programu ČT1 setkalo u diváků, ukazují údaje o sledovanosti a podílu na publiku v následujících tabulkách. Pochopitelně velikost ohlasu se proměňoval. Největší hodnoty zaznamenal od pondělí 12. 8. do soboty 17. 8., ale výrazný byl i v ostatních dnech.

<b>Mimořádné zprávy</b>						<b>Dospělí 15+</b>			<b>Muži</b>			<b>Ženy</b>			<b>Děti 4-14</b>		
12.8.2002-31.8.2002						<b>Sledovanost</b>		<b>Podíl</b>	<b>Sledovanost</b>		<b>Podíl</b>	<b>Sledovanost</b>		<b>Podíl</b>	<b>Sledovanost</b>		<b>Podíl</b>
	Datum	Den	Začátek	Konec	Min	%	tis	%	%	tis	%	%	tis	%	%	tis	%
Úhrn	55 vydání	-	-	-		120,7	10196	1786,27	115,8	4713	1775,01	125,1	5483	1835,38	56,2	720	751,4
<b>Prům</b>						<b>2,0</b>	<b>168</b>	<b>27,01</b>	<b>1,9</b>	<b>78</b>	<b>27,07</b>	<b>2</b>	<b>89</b>	<b>26,95</b>	<b>0,7</b>	<b>9</b>	<b>17,69</b>
Max	12.8.2002	Pondělí	13:50:16	13:53:13	3	6,8	577	42,58	6,3	258	53	7,3	319	36,74	6,8	87	36,67
Min	15.8.2002	Čtvrtek	04:00:08	04:14:54	15	0,3	23	34,23	0,2	9	28,08	0,3	14	39,54	0	0	0

Zdroj: MEDIARESEARCH - ATO

<b>UDÁLOSTI</b>						<b>Dospělí 15+</b>			<b>Muži</b>			<b>Ženy</b>			<b>Děti 4-14</b>		
	Datum	Den	Začátek	Konec	Min	<b>Sledovanost</b>		<b>Podíl</b>	<b>Sledovanost</b>		<b>Podíl</b>	<b>Sledovanost</b>		<b>Podíl</b>	<b>Sledovanost</b>		<b>Podíl</b>
	Datum	Den	Začátek	Konec	Min	%	tis	%	%	tis	%	%	tis	%	%	tis	%
Úhrn	12.-31.8.				959	269,8	22797	742,97	253,8	10327	763,56	284,6	12469	726,9	92,9	1191	589,85
<b>Prům</b>	<b>12.-18.8.</b>					<b>18,8</b>	<b>1590</b>	<b>48,05</b>	<b>17,8</b>	<b>723</b>	<b>48,81</b>	<b>19,8</b>	<b>867</b>	<b>47,43</b>	<b>6,6</b>	<b>85</b>	<b>47,43</b>
<b>Prům</b>	<b>12.-31.8.</b>					<b>16,4</b>	<b>1388</b>	<b>45,09</b>	<b>15,4</b>	<b>628</b>	<b>46,16</b>	<b>17,3</b>	<b>760</b>	<b>44,25</b>	<b>5,7</b>	<b>72</b>	<b>36,48</b>
<b>Prům</b>	<b>01.-31.8.</b>					<b>15,6</b>	<b>1314</b>	<b>43,84</b>	<b>14,7</b>	<b>600</b>	<b>45,34</b>	<b>16,3</b>	<b>714</b>	<b>42,66</b>	<b>5,4</b>	<b>70</b>	<b>34,47</b>
Max	13.8.2002	Úterý	19:00:01	19:46:12	46	27,1	2286	56,22	25,6	1042	57,46	28,4	1244	55,23	11	141	48,36
Min	17.8.2002	Sobota	19:14:50	19:44:50	30	12,1	1023	42,07	12	486	44,72	12,2	537	39,91	4,1	53	35,79

Zdroj: MEDIARESEARCH - ATO

<b>Předpověď počasí</b>						<b>Dospělí 15+</b>			<b>Muži</b>			<b>Ženy</b>			<b>Děti 4-14</b>		
12.8.2002-31..8.2002						<b>Sledovanost</b>			<b>Sledovanost</b>			<b>Sledovanost</b>			<b>Sledovanost</b>		
	Datum	Den	Začátek	Konec	Min	%	tis	Podíl %	%	tis	Podíl %	%	tis	Podíl %	%	tis	Podíl %
Úhrn	12.-31.8.	47 vydání			143	200,4	16934	775,24	183	7447	763,44	216,6	9487	787,03	68,3	876	591,28
<b>Prům</b>	<b>12.-18.8.</b>					<b>6,2</b>	<b>527</b>	<b>20,86</b>	<b>5,8</b>	<b>234</b>	<b>21,12</b>	<b>6,7</b>	<b>293</b>	<b>20,66</b>	<b>2,2</b>	<b>28</b>	<b>16,96</b>
<b>Prům</b>	<b>12.-31.8.</b>					<b>5,8</b>	<b>483</b>	<b>20,59</b>	<b>5,2</b>	<b>211</b>	<b>20,44</b>	<b>6,2</b>	<b>272</b>	<b>20,70</b>	<b>2,1</b>	<b>27</b>	<b>17,91</b>
<b>Prům</b>	<b>01.-31.8.</b>	<b>75 vydání</b>				<b>5,7</b>	<b>478</b>	<b>20,12</b>	<b>5,2</b>	<b>210</b>	<b>20,14</b>	<b>6,1</b>	<b>268</b>	<b>20,10</b>	<b>2,0</b>	<b>25</b>	<b>16,43</b>
Max	12.8.2002	Pondělí	17:45:00	17:49:22	4	9,8	832	33,99	8,3	337	32,41	11,3	495	35,17	5,1	66	31,13
Min	26.8.2002	Pondělí	22:48:03	22:49:11	1	2,5	211	11,02	2	82	9,22	2,9	129	12,59	0	0	0

Zdroj: MEDIARESEARCH - ATO

<b>Studio - Povodně 2002</b>						<b>Dospělí 15+</b>			<b>Muži</b>			<b>Ženy</b>			<b>Děti 4-14</b>		
13.8.2002-17.8.2002						<b>Sledovanost</b>			<b>Sledovanost</b>			<b>Sledovanost</b>			<b>Sledovanost</b>		
	Datum	Den	Začátek	Konec	Min	%	tis	Podíl %	%	tis	Podíl %	%	tis	Podíl %	%	tis	Podíl %
Úhrn	10 vydání				3756	86,3	7290	503,35	79,2	3223	511,44	92,8	4067	499,87	22,7	291	202,09
<b>Prům</b>						<b>8,4</b>	<b>712</b>	<b>36,36</b>	<b>7,7</b>	<b>313</b>	<b>36,55</b>	<b>9,1</b>	<b>399</b>	<b>36,21</b>	<b>2,4</b>	<b>30</b>	<b>21,12</b>
Max	14.8.2002	Středa	12:00:00	18:59:51	420	12,3	1039	51,73	10,8	441	54,55	13,7	599	49,84	4	51	31,87
Min	17.8.2002	Sobota	6:00:00	12:00:02	360	4,5	379	47,46	4	161	46,13	5	218	48,5	1,3	17	14,02
Úhrn	<b>DOBRÉ RÁNO</b>				1500	36,7	3112	229,84	32,4	1316	239,49	40,9	1796	223,24	14,3	183	113,87
<b>Prům</b>						<b>9,2</b>	<b>778</b>	<b>57,46</b>	<b>8,1</b>	<b>329</b>	<b>59,87</b>	<b>10,2</b>	<b>449</b>	<b>55,81</b>	<b>3,6</b>	<b>46</b>	<b>28,47</b>
	13.8.2002	Úterý	6:00:00	19:00:01	780	13,3	1127	60,02	11,6	473	61,75	14,9	654	58,83	5,5	70	35,82
	14.8.2002	Středa	6:00:00	12:00:00	360	8,5	722	60,83	7,5	304	62,38	9,5	418	59,75	3,4	43	30,99
	15.8.2002	Čtvrtek	6:00:00	12:00:01	360	5,7	485	51,53	5,2	210	55,49	6,3	275	48,85	1,8	24	18,59

Zdroj: MEDIARESEARCH - ATO

Různé skupiny publika věnovaly nabídce servisu povodňových zpráv a informací různou pozornost. Proto stručně o hlavních trendech divácké odezvy z různých sociodemografických hledisek:

**Z hlediska pohlaví** sledovanost povodňového zpravodajství ženami byla mírně větší než u mužů, ti však zaznamenávali poněkud vyšší podíl na publiku než ženy.

**Zájem o nabízený povodňový informační servis se zvyšoval s věkem:** ohlas 15-24letých byl nejnižší, zatímco odezva seniorů od 65 let výše byla největší. Co se sledovanosti týče, její velikost u 15-24letých byla zhruba třetinou sledovanosti seniorů; ale úroveň sledovanosti 25-34letých byla oproti sledovanosti 15-24letých už dvojnásobně vysoká. To znamená, že nárůst skokem, který se odehrál mezi dvěma nejmladšími věkovými skupinami dospělých, byl od 35 let výše vystřídán mírným růstem. Pokud jde o podíl na publiku, byl sice nejnižší u 15-24letých, ale jeho velikost ve srovnání s ostatními věkovými skupinami oscilovala kolem tří čtvrtin hodnoty podílu na publiku v případě starších diváků. Je třeba zdůraznit, že rozdíly v úrovni podílu na publiku od 25 let výše byly pouze malé a většinou kolísaly v rozsahu zhruba 3 až 4 %.

**Pozornost věnovaná povodňovému zpravodajství rostla s vyšším vzděláním** a projevovalo se to v obou položkách diváckého ohlasu – ve sledovanosti i v podílu na publiku. Ohlas diváků se základním vzděláním byl výrazně nižší než u nejbližší vzdělanostní skupiny – vyučených bez maturity. Zato rozdíly v odezvě mezi vyučenými a diváky s úplným středním vzděláním, ale i vysokoškolsky vzdělanými byly poměrně malé, i když zřetelné.

**Podle velikosti místa bydliště** se publikum povodňového zpravodajství rekrutovalo relativně obdobně: jeho ohlas kolísala pouze mírně; např. sledovanost Studia – Povodně 2002 kolísala v rozsahu 0,9 % a hodnota podílu na publiku se pohybovalo v rozpětí cca 6 %.

Pozoruhodné rozdíly v ohlasu se projevují v recepci povodňového zpravodajství **z pohledu jednotlivých krajů**. Zvlášť patrné to je v případě ohlasu na Studio – Povodně 2002. Dokladem toho jsou data o sledovanosti i podílu na publiku v následující tabulce:

## Studio - Povodně 2002

13. až 17. srpna

průměr odezvy podle krajů

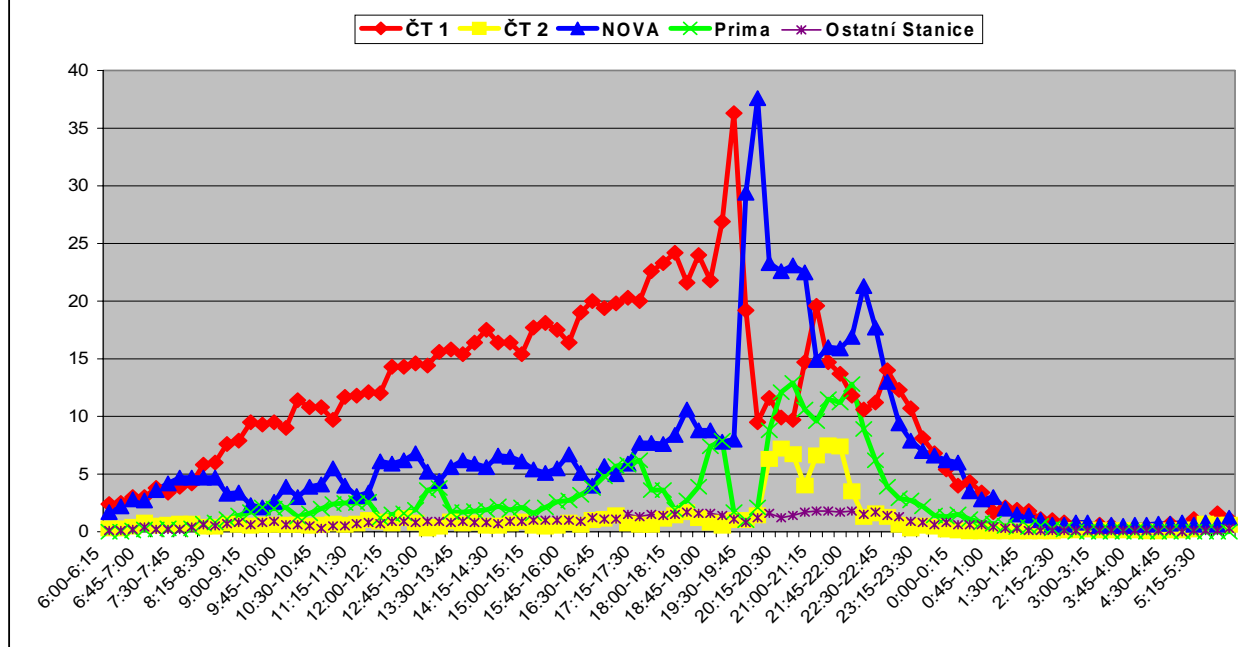
Sledovanost		Podíl		Sledovanost		Podíl		Sledovanost		Podíl		Sledovanost		Podíl		Sledovanost		Podíl					
%	tis	%	%	tis	%	tis	%	%	tis	%	%	tis	%	%	tis	%	%	tis	%				
PRAHA				STŘEDOČESKÝ				JIHOČESKÝ				PLZEŇSKÝ				KARLOVARSKÝ				ÚSTECKÝ			
10,0	100	48,09	10,3	94	41,21	8,2	43	36,52	8,3	38	34,74	8,4	21	32,95	10,2	69	35,12						
LIBERECKÝ				LRÁLOVÉHRADECKÝ				PARDUBICKÝ				VYSOŠINA				JIHOMORAVSKÝ				OLOMOUCKÝ			
7,0	24	33,11	10,2	48	43,88	8,8	37	36,60	8,0	34	35,96	6,9	63	32,35	6,8	36	30,64						
ZLÍNSKÝ				MORAVSKOSLEZSKÝ																			
6,1			7,3																				

Z dat v tabulce nelze dost dobře přehlednout, že sledovanost Studia – Povodně 2002 byla nejnižší v krajích na Moravě a ve Slezsku (přičemž nejnižší hodnotu zaznamenala ve Zlínském kraji. Z krajů v Čechách byl nejnižší zájem v Libereckém kraji, mimochodem povodněmi postiženém v míře nejmenší; tento zájem je viditelně nižší než v krajích těžce postižených, kde nezanedbatelná část potenciálních diváků měla osobní starosti se záplavami a jejich důsledky. Zmínku si zaslouží také fakt, že v krajích s největší odezvou na Studio – Povodně 2002 bývá celková programová nabídka ČT1 reflektována zpravidla nejpříznivěji.

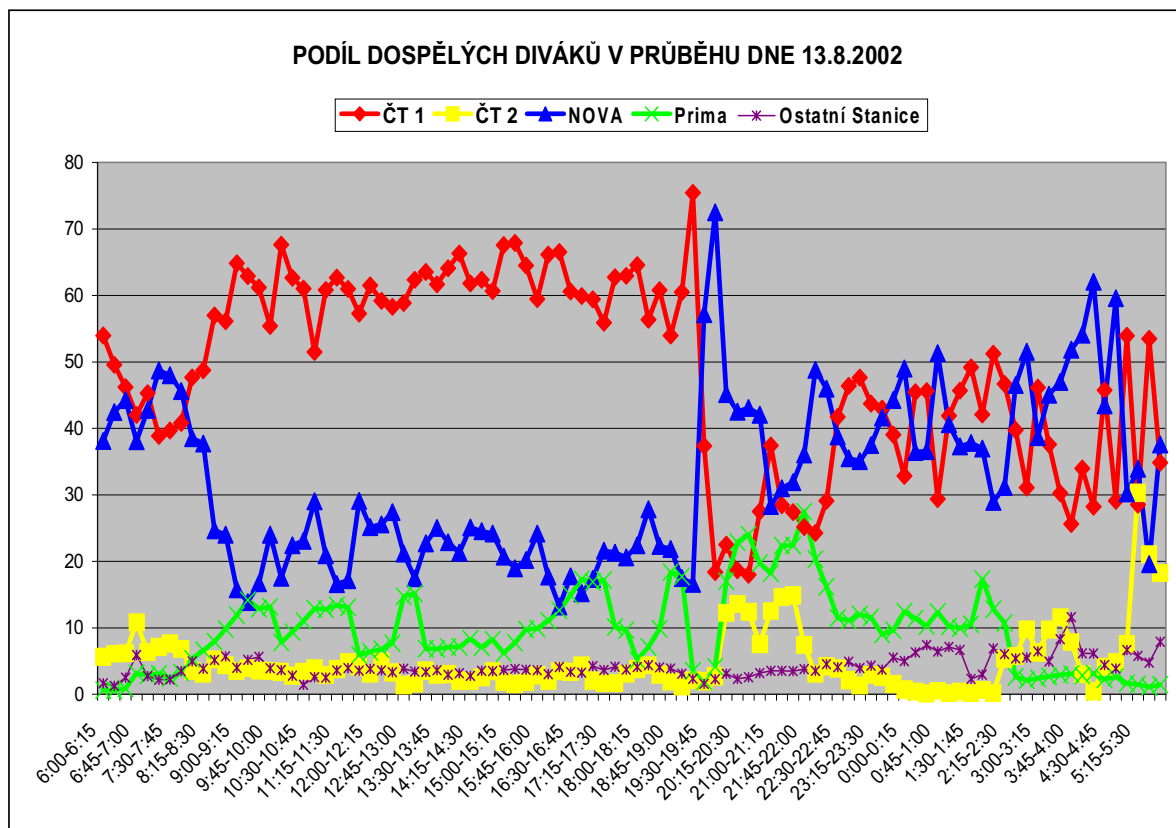
Intenzita zájmu o servis povodňových zpráv a informací byla největší v prvních dnech vysílání. Situaci vystihují následující grafy.

Nepřetržitý 24hodinový proud vysílání ČT1 zabývající se povodňovou problematikou ve středu 13. srpna sledovalo v průměru 10,4 % (tj. cca 880 tisíc) dospělých. Jak se sledovanost proměňovala v průběhu dne, ukazuje následující graf:

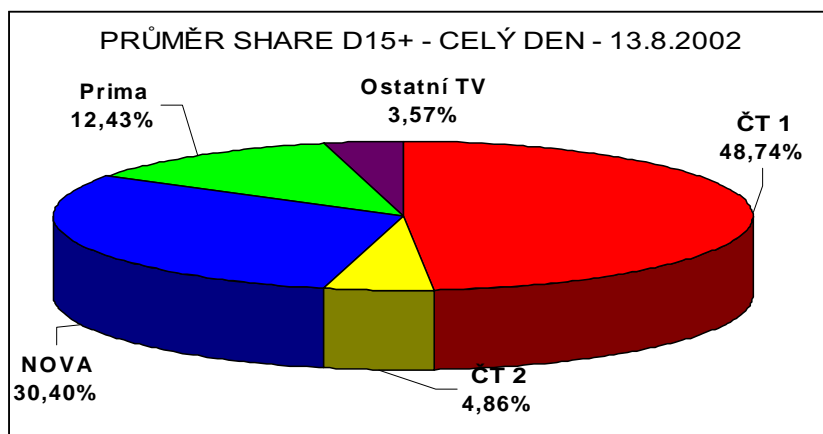
### SLEDOVANOST DOSPĚLÝCH DIVÁKŮ V PRŮBĚHU DNE 13.8.2002



Nepřetržitému 24hodinovému proudu vysílání ČT1 věnovanému povodňové problematice ve středu 13. srpna dávalo přednost před nabídkou ostatních televizních programů v průměru 48,74 % dospělých. Jak se podíl na publiku měnil v průběhu dne, ukazuje následující graf:



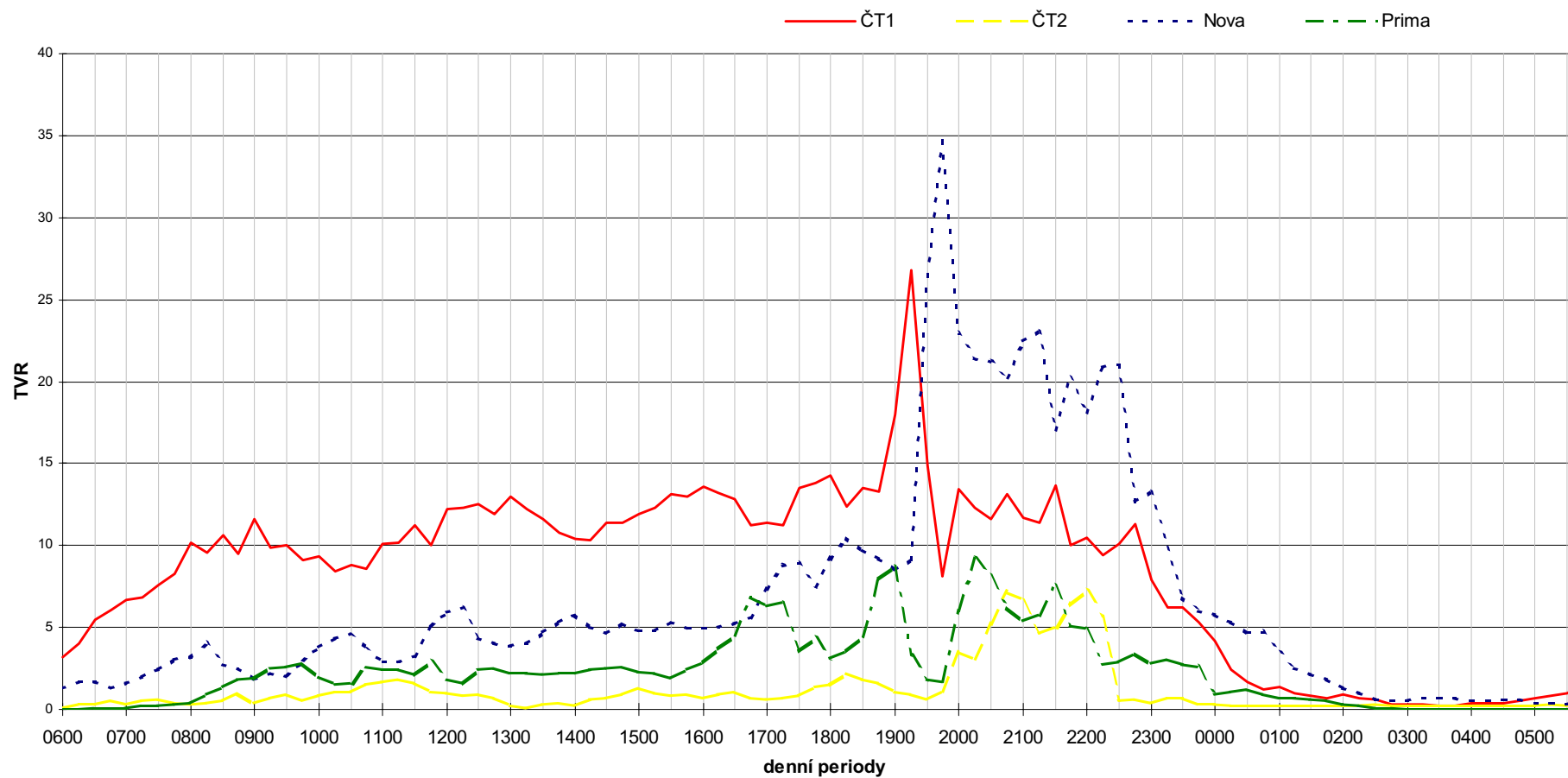
Celodenní průměr podílu na publiku ve výši 48,74 % byl - jak je patrné z následujícího grafu - daleko největší ze všech televizních programů:



Jak vypadala sledovanost jednotlivých televizních stanic v průběhu středy 14. srpna 2002, ukazuje následující graf:



## Čtvrthodiny 14.8.2002 - dospělí 15+



**Kristina Taberyová a Karel Zeman**  
**Analýza programu a auditoria**  
**Česká televize**