



ZPRÁVA O PLNĚNÍ ROZPOČTU A HOSPODAŘENÍ ČESKÉ TELEVIZE

ZA ROK 2015

Zpráva je vypracována na základě výsledků hospodaření za rok 2015 před provedením statutárního auditu. Konečné auditované výsledky hospodaření budou zveřejněny ve Výroční zprávě o hospodaření, která bude také obsahovat detailní rozbor hospodaření.

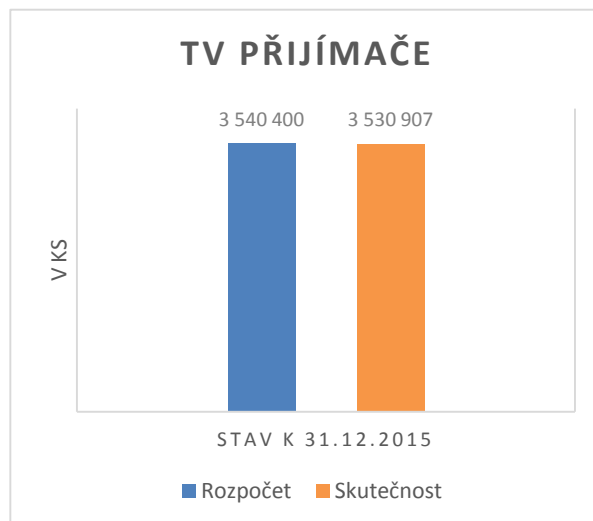
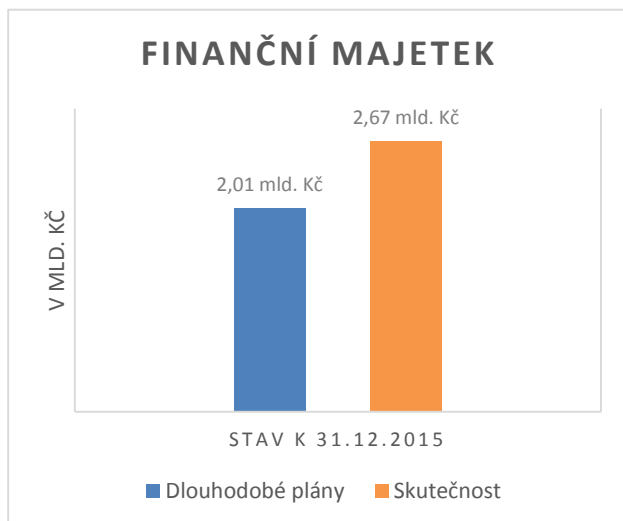
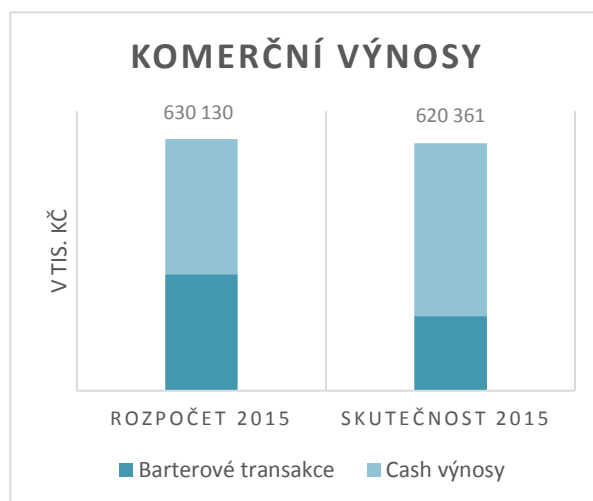
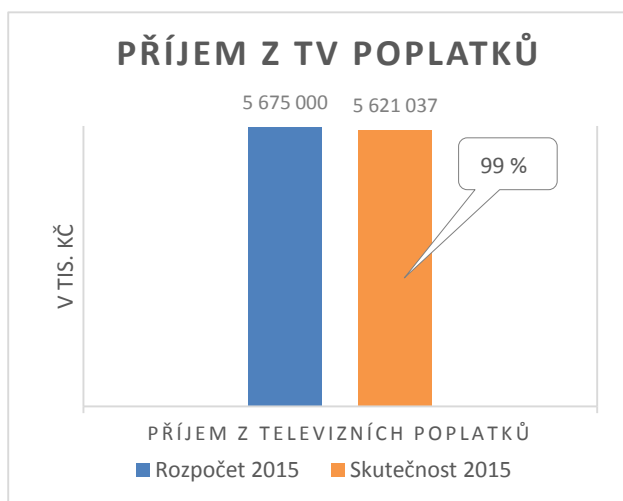
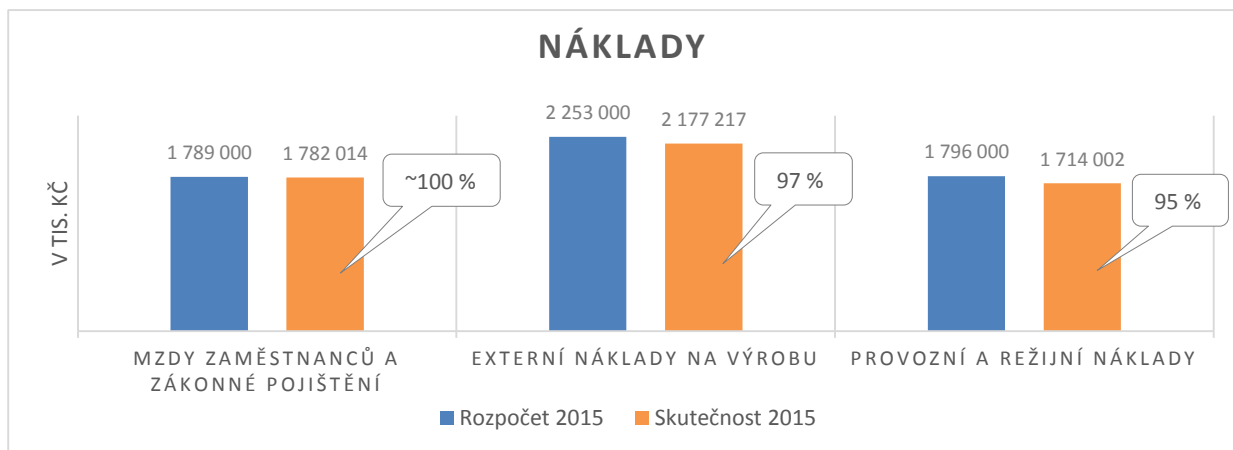
ZPRÁVA O PLNĚNÍ ROZPOČTU A HOSPODAŘENÍ ČESKÉ TELEVIZE ZA ROK 2015

OBSAH:

| | |
|--|-----------|
| 1. Přehled hlavních ukazatelů hospodaření | 3 |
| 2. Výnosy a náklady | 4 |
| 3. Investice | 6 |
| 4. Televizní poplatky | 7 |
| 5. Rozvaha | 9 |
| 6. Finanční majetek | 10 |
| 7. Přehled o peněžních tocích (Cash flow) | 11 |

1. PŘEHLED HLAVNÍCH UKAZATELŮ HOSPODAŘENÍ

V roce 2015 hospodařila Česká televize v souladu s rozpočtem schváleným Radou ČT. V celkových nákladech i v hlavních nákladových kapitolách (mzdy, výroba a provozní náklady) byl rozpočet dodržen. Počet evidovaných televizních přijímačů a příjem z poplatků se meziročně snížil. Výnosy z prodeje reklamy a sponzoringu byly naopak výrazně vyšší, než bylo plánováno. Finanční majetek na konci roku 2015 činil 2,67 mld. Kč. Čistý peněžní tok z běžných činností byl +16 mil. Kč.



2. VÝNOSY A NÁKLADY

Rozpočet výnosů a nákladů za rok 2015 schválený Radou ČT byl dodržen. Náklady i výnosy dosáhly shodné výše 6 857 231 tis. Kč. Ve srovnání s rozpočtem byly skutečné náklady o 98 769 tis. Kč nižší.

Porovnání rozpočtu a skutečnosti u jednotlivých kapitol

| Ukazatel (v tis. Kč) | Rozpočet | Skutečnost* | Rozdíl | % |
|--|------------------|------------------|----------------|------------|
| Výnosy z podnikatelské činnosti (včetně barterů) | 630 130 | 620 361 | -9 769 | -2% |
| Ostatní výnosy | 110 780 | 132 546 | 21 766 | 20% |
| Změna stavu zásob, aktivace (pořady) | 50 000 | 67 421 | 17 421 | - |
| Čerpání fondu televizních poplatků | 6 165 090 | 6 036 903 | -128 187 | -2% |
| VÝNOSY celkem | 6 956 000 | 6 857 231 | -98 769 | -1% |
| Mzdy zaměstnanců a zákonné pojištění ke mzdám | 1 789 000 | 1 782 014 | -6 986 | -0,4% |
| Odpisy dlouhodobého majetku | 500 000 | 486 289 | -13 711 | -3% |
| Externí náklady na výrobu (výrobní úkol) | 2 253 000 | 2 177 217 | -75 783 | -3% |
| Odpisy ocenitelných práv, aktivace (pořady) | 18 000 | 104 465 | 86 465 | - |
| DPH bez nároku na odpočet | 600 000 | 593 244 | -6 756 | -1% |
| Provozní a režijní náklady | 1 796 000 | 1 714 002 | -81 998 | -5% |
| NÁKLADY celkem | 6 956 000 | 6 857 231 | -98 769 | -1% |

Poznámka: *neauditované údaje

Komentář k hlavním položkám rozpočtu:

- **Výnosy z podnikatelské činnosti** tvoří dodatečný příjem České televize a zahrnují především prodej reklamního prostoru a sponzoringu, televizních práv, služeb, vlastní vydavatelskou činnost a vklady partnerů do výroby. Zejména u výnosů z prodeje reklamy a sponzoringu (mimo barterů) se v roce 2015 podařilo dosáhnout výrazně lepšího výsledku, než bylo plánováno. U sponzoringu to bylo o 44 % a u reklamy o 35 % více. Také se podařilo oproti plánu více získat za poskytování služeb souvisejících s televizní a filmovou výrobou. Celkové „cash“ výnosy pak byly o 28 % nad plánem. Naopak nižšího plnění oproti plánu bylo dosaženo u barterových transakcí.
- **Ostatní výnosy** zahrnují náhrady nákladů na právní zastupování při soudním vymáhání televizních poplatků, úroky z volných peněžních prostředků uložených na bankovních účtech a ve státních dluhopisech, výnosy z prodeje dlouhodobého majetku, kurzové zisky, náhrady škod od pojišťoven a provozní dotace. V roce 2015 nebyl realizován plánovaný prodej nepoužívaných budov v Brně. Jedna budova byla prodána v prosinci, ale

k ukončení převodu na nového majitele a zaplacení prodejní ceny došlo až v roce 2016. Prodej druhé budovy bude realizován v 1. polovině roku 2016.

- Náklady na **mzdy a zákonné pojištění ke mzdám** byly mírně pod plánem. V porovnání s rozpočtem byly nižší o 7 mil. Kč, což představuje 0,4 %.
- **Externí náklady na výrobu pořadů** (výrobní úkol) dosáhly 97 % plánovaných nákladů. Nižších nákladů oproti plánu bylo dosaženo především menší realizací barterových transakcí, posunem výroby některých projektů do roku 2016 a úsporami při výrobě. Externí náklady na výrobu jsou nejvýznamnější položkou nákladů České televize a představují finanční prostředky vynakládané na nákup specifických produktů a služeb souvisejících s výrobou pořadů. Příjemci těchto prostředků jsou tedy autoři, scenáristé, herci, režiséři, majitelé práv, distribuční firmy i jednotlivé speciální štábní profese, či producentké firmy v případě externí výroby.
- **Provozní a režijní náklady** byly o 5 % nižší, než bylo plánováno. Nižších nákladů bylo dosaženo zejména u oprav, video-audio a zálohových nosičů, u právních a poradenských služeb a u zahraničního i tuzemského cestovního. Zároveň byly oproti plánu nižší i barterové transakce. Režijní náklady zahrnují zejména náklady spojené s distribucí signálu (náklady na vysílací síť a přenosy), s programem (kolektivní správa autorů, provozovací honoráře, honoráře autorů a práva) a s výběrem televizních poplatků. Dalšími významnými položkami jsou náklady na opravy a udržování, náklady na energie, ostatní osobní náklady, sociální náklady a výzkum sledovanosti a hodnocení naplňování veřejné služby.
- Náklady v podobě **DPH bez nároku na odpočet** představují DPH, které musí Česká televize zaplatit svým dodavatelům, ale nemůže si ho v plné výši nárokovat zpět. DPH bez nároku na odpočet tak zdražuje České televizi nákupy služeb, materiálu, zboží i dlouhodobého majetku. Skutečná výše DPH bez nároku na odpočet v daném roce se odvíjí od objemu nákupů v dané sazbě DPH a platném koeficientu, který zase závisí na výši výnosů. Výši DPH ovlivňují také zaplacené zálohy. DPH bez nároku na odpočet je tedy mandatorním nákladem, který vychází ze struktury nákupů v daném roce.
- **Změna stavu zásob, odpisy dlouhodobého majetku, odpisy ocenitelných práv a aktivace pořadů** jsou účetní operace, které nepředstavují příjem nebo výdej finančních prostředků a jsou ovlivněny skutečným pořizováním dlouhodobého majetku, dokončováním výroby, pořizováním pořadů a jejich odvysíláním. Tyto položky se během roku pohybují oběma směry (zvyšují se nebo klesají) a jejich roční plán vychází z plánovaného postupu výroby a vysílacího schématu, které se však během roku může měnit, ale nemají vliv na finanční situaci České televize.

3. INVESTICE

| Ukazatel (v tis. Kč) | Rozpočet | Skutečnost* |
|----------------------------------|----------------|----------------|
| Televizní technika a technologie | 224 908 | 174 295 |
| Informační technologie a spoje | 95 449 | 55 010 |
| Digitální archiv | 21 109 | 21 150 |
| Správa budov | 58 590 | 44 302 |
| Elektro, vzduchotechnika | 67 821 | 18 731 |
| Vozový park | 18 193 | 18 257 |
| Investice běžné | 486 070 | 331 745 |
| Serverová technologie DNPS | 135 500 | 75 047 |
| Výstavba nové budovy pro TS Brno | 296 000 | 193 043 |
| INVESTICE celkem | 917 570 | 599 835 |

*Poznámka: *neauditované údaje*

V roce 2015 byl vysoutěžen a dodán dlouhodobý majetek v celkové hodnotě 600 mil. Kč. Část prostředků plánovaných v roce 2015 na pořízení investic ve výši 316 mil. Kč byla převedena do roku 2016. Jedná se o prostředky na investice, u kterých byl v roce 2015 zahájen proces výběru dodavatele, ale dodání dlouhodobého majetku proběhne až v roce 2016, kdy budou také použity plánované prostředky.

V roce 2015 byly plánovány prostředky na dvě mimořádné investice – výstavbu nové budovy pro TS Brno a serverovou technologii pro výrobu zpravodajství a sportu DNPS. Výstavba nové budovy pro TS Brno byla zahájena po ukončení veřejné zakázky v listopadu 2014. Výstavba probíhala během celého roku 2015 a ukončení je plánováno na březen 2016. Následně bude budova vybavena potřebnou televizní technikou a nábytkem.

Výběr dodavatele serverové technologie DNPS byl ukončen v prvním čtvrtletí roku 2015 a následně po podepsání smlouvy začala implementace I. etapy, která bude pokračovat do poloviny roku 2016.

4. TELEVIZNÍ POPLATKY

Významnou změnou v roce 2015 byl přechod na nový informační systém pro správu a výběr televizních poplatků. Celý více než půl roční implementační a migrační proces dat z původního do nového systému byl úspěšně dokončen v červenci. Vzhledem k objemu spravovaných dat se jednalo o náročný proces, do kterého byli zapojeni pracovníci útvaru IT i správy poplatků. Ke změně informačního systému došlo po 11 letech. Od nového informačního systému si Česká televize slibuje nižší provozní náklady a využití nových počítačových technologií, které umožňují napojení systému na Základní registry veřejné správy.

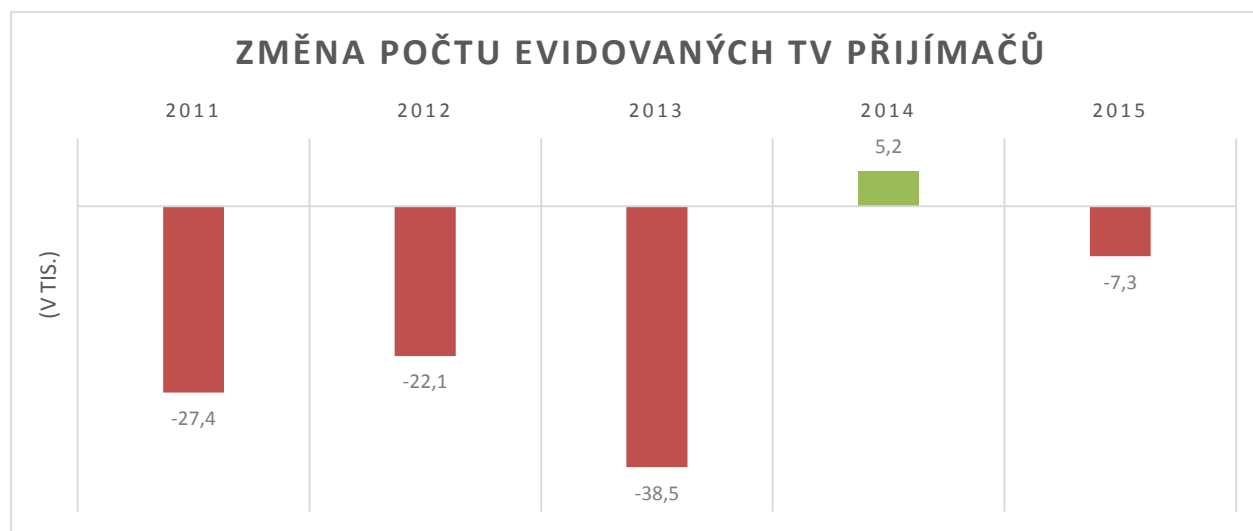
Stav evidovaných televizních přijímačů

| Ukazatel (v ks) | Stav k 31.12.2014 | Stav k 31.12.2015* |
|--------------------------------------|-------------------|--------------------|
| Domácnosti | 3 324 522 | 3 313 565 |
| Právnícké osoby | 213 734 | 217 342 |
| STAV EVIDOVANÝCH TV PŘIJÍMAČŮ | 3 538 256 | 3 530 907 |

Poznámka: *neauditované údaje

K 31.12.2015 evidovala Česká televize celkem 3 530 907 televizních přijímačů. Oproti stavu k počátku roku se počet snížil o 7 349 přijímačů. Tento pokles je však výrazně nižší v porovnání s roky 2013 a 2012, kdy se počet evidovaných televizních přijímačů snížil o 38 451, respektive 22 057. Meziroční nárůst poplatníků v roce 2014 byl výsledkem provedené oslovovací akce, kdy na základě porovnání dat od dodavatelů elektrické energie bylo rozesláno asi 200 tis. dopisů. V říjnu 2015 bylo stejným způsobem osloveno asi 40 tis. domácností. Na základě tohoto oslovení se následně přihlásilo asi 5 tis. nových poplatníků.

K poklesu evidovaných poplatníků u domácností dochází zejména z důvodu úmrtí a sloučení domácností. Tyto zanikající domácnosti nejsou v dostatečném objemu nahrazovány nově vznikajícími. U právníckých osob došlo za rok 2015 k nárůstu evidovaných poplatníků a to zejména díky oslovení nově vzniklých firem pomocí datových schránek.



Příjem z televizních poplatků za rok 2015

| Ukazatel (v tis. Kč) | Rozpočet | Skutečnost* | Rozdíl | % |
|-------------------------------|-----------|-------------|---------|------|
| Příjem z televizních poplatků | 5 675 000 | 5 621 037 | -53 963 | -1 % |

Poznámka: *neauditované údaje

Příjem z televizních poplatků představuje skutečně zaplacené televizní poplatky v daném roce. Tento příjem byl v roce 2015 nižší, než bylo plánováno a stejně tak i oproti roku 2014. Vedle poklesu poplatníků měl na výši příjmů vliv i přechod na nový informační systém pro správu a výběr televizních poplatků, který probíhal v 1. polovině roku 2015. Během tohoto období nešlo realizovat běžný objem upomínacích akcí. Celkový objem upomenutých dlužných poplatků tak byl v roce 2015 asi o 30 % nižší, než v roce 2014. Neuskutečněné upomínací akce budou provedeny v roce 2016, kdy je naplánován větší objem upomínání dlužníků.

5. ROZVAHA

| Aktiva (v tis. Kč) v netto hodnotách | Stav k 31.12.2014 | Stav k 31.12.2015* |
|--------------------------------------|----------------------|-----------------------|
| 1. Stálá aktiva | 3 110 382 | 3 159 314 |
| Dlouhodobý nehmotný majetek | 709 728 | 585 962 |
| Dlouhodobý hmotný majetek | 2 400 569 | 2 573 270 |
| Dlouhodobý finanční majetek | 85 | 82 |
| 2. Oběžná aktiva | 5 091 993 | 4 707 980 |
| Zásoby | 906 492 | 945 070 |
| Pohledávky a ostatní aktiva | 1 045 040 | 1 088 478 |
| Finanční majetek | 3 140 461 | 2 674 432 |
| AKTIVA celkem | 8 202 375 | 7 867 294 |

| Pasiva (v tis. Kč) | Stav k 31.12.2014 | Stav k 31.12.2015* |
|-------------------------------------|----------------------|-----------------------|
| 1. Vlastní zdroje | 7 054 759 | 6 737 844 |
| Vlastní jmění | 2 606 670 | 2 606 696 |
| Sociální fond | 29 555 | 22 963 |
| Fond televizních poplatků | 4 418 534 | 4 108 185 |
| 2. Cizí zdroje | 1 147 616 | 1 129 450 |
| Krátkodobé závazky a ostatní pasiva | 1 147 616 | 1 129 450 |
| PASIVA celkem | 8 202 375 | 7 867 294 |

Poznámka: *neauditované údaje

U aktiv a pasiv došlo meziročně k následujícím významným změnám:

- Největší přírůstek u **dlouhodobého majetku** představuje výstavba nové budovy pro TS Brno a serverová technologie pro výrobu zpravodajství a sportu DNPS.
- **Zásoby** zahrnují převážně rozpracované a dokončené pořady vlastní výroby, které zatím nebyly odvysílány. Nedokončená výroba oproti počátku roku vzrostla zejména o rozpracovanou dramatickou tvorbu. U hotové výroby došlo ke snížení odvysílání již dříve dokončených pořadů.
- U **pohledávek** došlo k nárůstu zejména u předplacených televizních práv, především pak práv ke sportovním akcím konaným v letech 2016 a později. Dále došlo k nárůstu pohledávek z předepsaných televizních poplatků, což souvisí s posunem v realizovaných upomínacích akcích (více v Kapitole 4). Pohledávky z běžného obchodního styku naopak poklesly.

6. FINANČNÍ MAJETEK

| Položky (v tis. Kč) | Stav k 31.12.2014 | Stav k 31.12.2015* | Roční $\bar{\varnothing}$ výnos za dobu trvání dluhopisu | Časově vázán do: |
|--|----------------------|-----------------------|--|---------------------|
| Bankovní účty - běžné | 1 470 381 | 1 188 866 | - | - |
| Bankovní účty - termínované vklady | 200 000 | 200 000 | - | - |
| Pokladna a ceniny | 6 314 | 5 330 | - | - |
| Celkový stav na účtech | 1 676 695 | 1 394 196 | - | - |
| Spořicí státní dluhopis - prémiový | 200 000 | 0 | 2,77 % | 12.12.2015 |
| Spořicí státní dluhopis - reinvestiční | 300 000 | 300 000 | 3,41 % | 12.12.2017 |
| Spořicí státní dluhopis - prémiový | 450 000 | 450 000 | 2,46 % | 12.6.2016 |
| Spořicí státní dluhopis - reinvestiční | 450 000 | 450 000 | 3,07 % | 12.6.2018 |
| Spořicí státní dluhopis - proti-inflační | 50 000 | 50 000 | - | 12.12.2020 |
| Úroky navyšující nominální hodnotu dluhopisů | 13 766 | 30 236 | - | - |
| Spořicí státní dluhopis | 1 463 766 | 1 280 236 | - | - |
| FINANČNÍ MAJETEK celkem | 3 140 461 | 2 674 432 | - | - |

Poznámka: *neauditované údaje

Změna ve stavu finančních prostředků a ekvivalentů (spořicí státní dluhopisy) během roku 2015 je v souladu s rozpočtem i dlouhodobými plány a je dána realizací mimořádných projektů (jako je výstavba nové budovy pro TS Brno) a převedených projektů z minulých let. Více v přehledu o peněžních tocích (v Kapitole 7).

V prosinci 2015 skončila jedna emise spořicíh státních dluhopisů. Ke konci roku 2015 má tedy Česká televize ve státních spořicíh dluhopisech uloženo celkem 1 250 mil. Kč. U zbývajících dluhopisů je výnos reinvestován připsáním dalších státních dluhopisů a navyšuje tak jejich hodnotu. K 31.12.2015 byl reinvestován výnos ve výši 30,2 mil. Kč. Emise dluhopisů mají splatnost v rozmezí let 2016 až 2020.

Spořicí státní dluhopisy vydává Ministerstvo financí a patří mezi nejbezpečnější, konzervativní způsoby spoření, neboť představují nástroj s garantovaným výnosem a garancí splacení dlužné částky. Výnos z prémiového a reinvestičního spořicího dluhopisu je určen pevnou úrokovou sazbou a výnos z proti-inflačního dluhopisu je pak dán procentní změnou indexu spotřebitelských cen. Výnosy z dluhopisů tedy nejsou navázány na změny úrokových sazeb v ekonomice.

7. PŘEHLED O PENĚŽNÍCH TOCÍCH (CASH FLOW)

| Přehled o peněžních tocích (cash flow) v roce 2015* (v tis. Kč) | |
|--|------------------|
| Výnosy celkem | 6 857 231 |
| Náklady celkem před DPH bez nároku na odpočet | 6 263 987 |
| Výsledek hospodaření před DPH bez nároku na odpočet | 593 244 |
| Úpravy o nepeněžní operace a mimořádné položky | 615 697 |
| Čistý provozní peněžní tok před změnami pracovního kapitálu | 1 208 941 |
| Změna stavu pracovního kapitálu | -200 400 |
| Čistý provozní peněžní tok před DPH bez nároku na odpočet | 1 008 541 |
| Přijaté úroky | 39 889 |
| Výdaje spojené s nabytím stálých aktiv (dlouhodobý majetek + ocenitelná práva) | -516 218 |
| Čistý peněžní tok z běžné provozní a investiční činnosti před DPH bez nároku na odpočet | 532 212 |
| DPH bez nároku na odpočet k běžným činnostem | -516 244 |
| ČISTÁ ZMĚNA PENĚŽNÍCH PROSTŘEDKŮ A EKVIVALENTŮ Z BĚŽNÉ PROVOZNÍ A INVESTIČNÍ ČINNOSTI | 15 968 |
| Mimořádné a převedené projekty | -481 997 |
| Počáteční stav peněžních prostředků a peněžních ekvivalentů | 3 140 461 |
| Čistá změna peněžních prostředků a peněžních ekvivalentů za období | -466 029 |
| Konečný stav peněžních prostředků a peněžních ekvivalentů | 2 674 432 |
| Stav peněžních prostředků k 31. prosinci 2015 podle dlouhodobých plánů | 2 011 000 |
| Rozdíl stavu peněžních prostředků mezi koncem roku 2015 a dlouhodobými plány | 663 432 |

Poznámka: peněžní ekvivalenty zahrnují státní spořicí dluhopisy

Poznámka: *neauditované údaje

Změna peněžních prostředků a ekvivalentů z běžné činnosti dosáhla kladných 16 mil. Kč, oproti plánovanému poklesu o 174 mil. Kč.

Mimořádné a převedené projekty zahrnují investice do výstavby nové budovy pro TS Brno a serverovou technologii pro výrobu zpravodajství a sportu DNPS (223 mil. Kč), investice převedené z roku 2014 a realizované v roce 2015 (84 mil. Kč), výrobní a provozní výdaje převedené z roku 2014 a uskutečněné v roce 2015 (98 mil. Kč) a související DPH bez nároku

na odpočet. Všechny tyto výdaje jsou financovány z převedených prostředků z minulých let a jsou také důvodem snížení stavu finančních prostředků během roku 2015. Tento pokles je v souladu se schváleným rozpočtem i dlouhodobými plány.

Dlouhodobé plány na roky 2012 až 2017 schválené Radou ČT v roce 2012 předpokládaly stav finančních prostředků k 31.12.2015 ve výši 2,01 miliardy Kč. Dosažený skutečný stav je o 663 mil. Kč vyšší. Rozdíl je dán posunem v realizaci některých projektů, zejména mimořádných investic, jako je výstavba nové budovy pro TS Brno nebo DNPS. Prostředky na tyto projekty byly již alokovány v minulosti a nyní jen dochází k posunu v jejich čerpání. Nepoužité finanční prostředky budou v roce 2016 použity následovně:

| | (v mil. Kč) |
|---|-------------|
| Převedené investice (viz Kapitola 3) | 316 |
| Pořízení techniky do nové budovy v TS Brno | 50 |
| Serverová technologie pro výrobu zpravodajství a sportu DNPS (zbývající část) | 7 |
| Rekonstrukce areálu ČT v Praze | 73 |
| Vybavení a stěhování do nové budovy v TS Brno | 28 |
| Činnosti ve výrobní a provozní oblasti převedené z roku 2015 | 72 |
| DPH bez nároku na odpočet související s mimořádnými a převedenými výdaji | 103 |
| CELKEM | 649 |

Po realizaci všech mimořádných a převedených projektů bude stav finančních prostředků vyšší, než 2 miliardy Kč, které byly schváleny v dlouhodobých plánech.