



ZPRÁVA
O PLNĚNÍ ROZPOČTU A HOSPODAŘENÍ
ZA 1. POLOLETÍ 2014

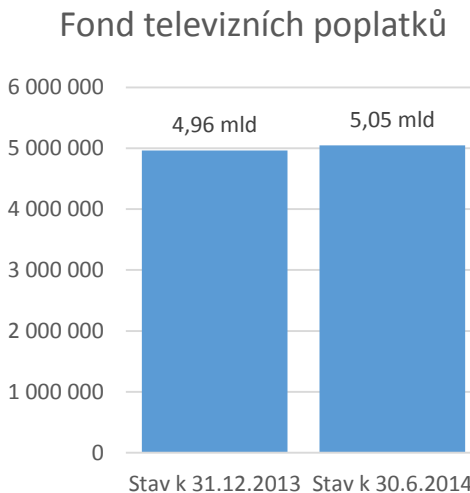
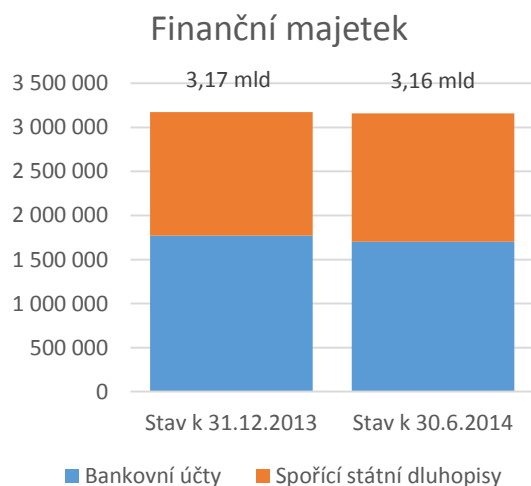
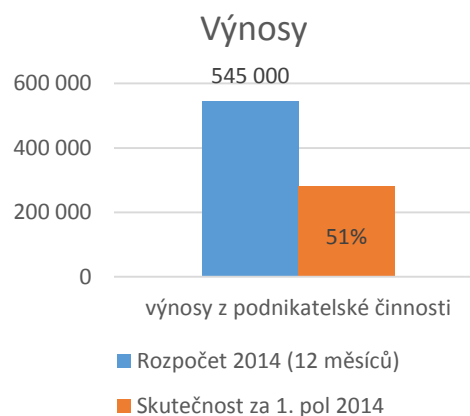
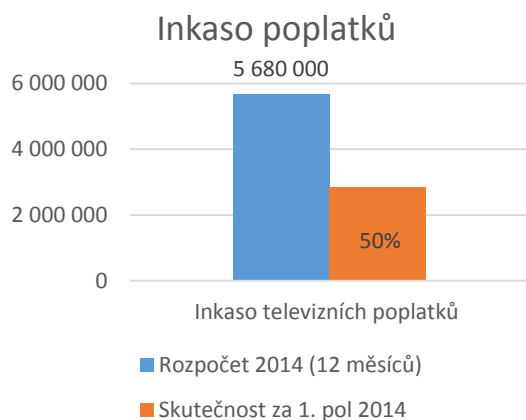
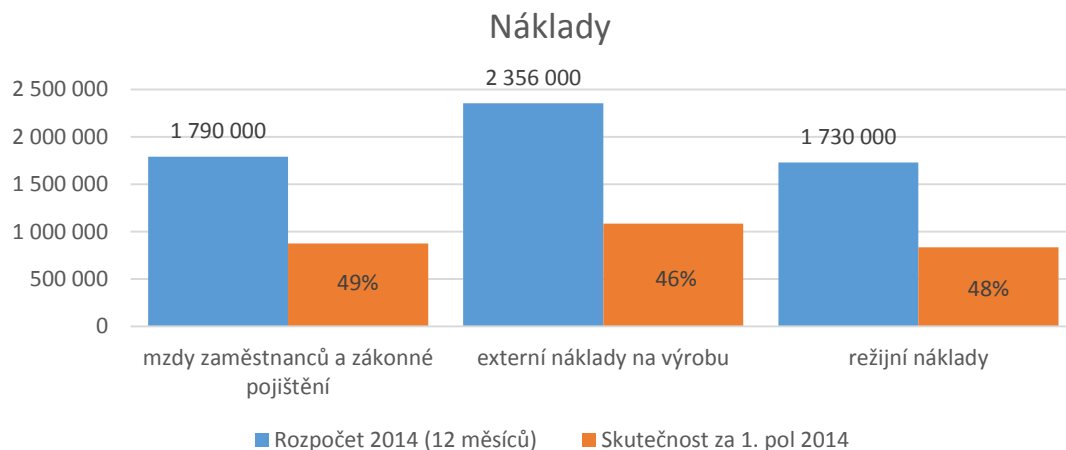
25. srpna 2014

OBSAH

1. PŘEHLED HLAVNÍCH UKAZATELŮ HOSPODAŘENÍ	2
2. VÝNOSY A NÁKLADY	3
3. ROZVAHA.....	5
4. POHLEDÁVKY A ZÁVAZKY.....	6
5. FINANČNÍ MAJETEK.....	7
6. TELEVIZNÍ POPLATKY.....	8
7. INVESTICE	10

1. PŘEHLED HLAVNÍCH UKAZATELŮ HOSPODAŘENÍ

Během 1. pololetí 2014 hospodařila Česká televize v souladu s rozpočtem. Níže uvedené hlavní ukazatele shrnují výsledky hospodaření za 1. pololetí 2014 v porovnání s rozpočtem na celý rok 2014 a stavy finančního majetku a fondu televizních poplatků k 30.6.2014 v porovnání se stavem k 31.12.2013 (v tis. Kč pokud není uvedeno jinak).



2. VÝNOSY A NÁKLADY

Výnosy a náklady za 1. pololetí 2014

Rozpočet výnosů a nákladů České televize je schvalován Radou ČT v ročních objemech jednotlivých kapitol. Přehled o plnění rozpočtu uvedený v tabulce níže ukazuje, jaké jsou skutečně dosažené výnosy a náklady za 1. pololetí roku 2014 v porovnání s objemem schváleného rozpočtu na celý rok. Z uvedeného porovnání vyplývá, že u hlavních položek nákladů, které představují výdaje peněžních prostředků (tj. mzdy a zákonné pojištění, externí náklady na výrobu, režijní náklady a DPH bez nároku na odpočet) je skutečnost za 6 měsíců pod 50% celoročního schváleného rozpočtu. Náklady i výnosy dosáhly výše 3 303 611 tis. Kč, což představuje 47% rozpočtu na celý rok 2014 a jednotlivé kapitoly se vyvíjí v souladu s plánem.

UKAZATEL (V TIS. KČ)	ROZPOČET 2014 (12 MĚSÍCŮ)	SKUTEČNOST 6 MĚSÍCŮ 2014	PLNĚNÍ %
VÝNOSY Z PODNIKATELSKÉ ČINNOSTI	545 000	280 578	51%
OSTATNÍ VÝNOSY	100 000	83 347	83%
ZMĚNA STAVU ZÁSOB, AKTIVACE (POŘADY)	120 000	163 994	137%
ČERPÁNÍ FONDU TELEVIZNÍCH POPLATKŮ	6 289 000	2 775 692	44%
VÝNOSY CELKEM	7 054 000	3 303 611	47%
MZDY ZAMĚSTNANCŮ A ZÁKONNÉ POJIŠTĚNÍ KE MZDÁM	1 790 000	875 060	49%
ODPISY DLOUHODOBÉHO MAJETKU	540 000	259 798	48%
EXTERNÍ NÁKLADY NA VÝROBU (TZV. VÝROBNÍ ÚKOL)	2 356 000	1 085 850	46%
ODPISY OCENITELNÝCH PRÁV, AKTIVACE (POŘADY)	18 000	23 036	128%
DPH BEZ NÁROKU NA ODPOČET	620 000	223 221	36%
REŽIJNÍ NÁKLADY	1 730 000	836 646	48%
NÁKLADY CELKEM	7 054 000	3 303 611	47%

U hlavních položek rozpočtu se skutečnost během 1. pololetí 2014 vyvíjela následovně:

- **Výnosy z podnikatelské činnosti** dosáhly za 1. pololetí 51% celoročního plánovaného objemu, což je v souladu s plánem prodeje reklamy, sponzoringu a práv i přijatými vklady do výroby. Vývoj ve 2. polovině roku bude záviset na situaci na reklamním trhu a chování ostatních subjektů. V současné době se předpokládá, že plánovaný celoroční objem výnosů z podnikatelské činnosti bude dosažen.
- Běžné **ostatní výnosy** se za 1. pololetí roku vyvíjely podle plánu. Skutečnost za 1. pololetí zahrnuje i mimořádný výnos, který souvisí s přeprodejem televizních licencí k filmům jinému vysílateli. Tato transakce není součástí rozpočtu na rok 2014 a je pro ČT finančně

neutrální, protože z ní plynou náklady a výnosy ve stejné výši. Náklady související s nákupem přeprodáných práv jsou součástí režijních nákladů.

- Náklady na **mzdy a zákonné pojištění ke mzdám** dosáhly za 1. pololetí 49% ročního plánovaného objemu a jsou tedy v souladu s rozpočtem. Přesný vývoj ve druhém pololetí bude záviset na čerpání dovolených, nemocnosti a objemu přesčasů, ale celoroční rozpočet bude dodržen.
- **Externí náklady na výrobu pořadů** (tzv. výrobní úkol) dosáhly za 1. pololetí 46% celkových ročních plánovaných nákladů. Vývoj nákladů během roku závisí na průběhu a dokončování výroby pořadů a nákupu licencí. Více pořadů bude dokončeno nebo pořízeno ve 2. polovině roku. Do výroby jsou zařazovány jen pořady, na které jsou naplánovány finanční prostředky, a zároveň se průběžně sleduje, zda nedochází k překročení rozpočtu jednotlivých projektů, aby roční rozpočet na celou výrobu nebyl překročen.
- Náklady v podobě **DPH bez nároku na odpočet** byly za 1. pololetí nižší než budou ve 2. polovině roku. Tato skutečnost je dána především pořizovanými investicemi, které budou ve větší míře realizovány a dokončeny ve 2. pololetí.
- **Režijní náklady** dosáhly za 1. pololetí 48% celkových ročních plánovaných nákladů a vyvíjejí se podle rozpočtu. Podařilo se dosáhnout i některých úspor, a to zejména u nákladů na právní a poradenské služby a energie. Za 1. pololetí nedošlo k žádné události, která by měla významný vliv na plánované režijní náklady a předpokládá se, že skutečnost za celý rok nepřesáhne rozpočet. Položka režijní náklady zahrnuje i výše zmíněný pře prodej televizních licencí, který představuje transakci mimo rozpočet a má na hospodaření ČT neutrální vliv.
- **Změna stavu zásob, odpisy ocenitelných práv a aktivace pořadů** jsou účetní operace, které nepředstavují příjem nebo výdej finančních prostředků a jsou ovlivněny skutečným dokončováním výroby, pořizováním pořadů a jejich odvysíláním. Tyto položky se během roku pohybují oběma směry (zvyšují se nebo klesají) a jejich roční odhad vychází z plánovaného postupu výroby a vysílacího schématu, které se však během roku může měnit.

3. ROZVAHA

AKTIVA (V TIS. KČ) V NETTO HODNOTÁCH	STAV K 31.12.2013	STAV K 30.6.2014	ZMĚNA
1. STÁLÁ AKTIVA	3 268 391	3 131 740	-136 651
DLOUHODOBÝ NEHMOTNÝ MAJETEK	828 321	806 080	-22 241
DLOUHODOBÝ HMOTNÝ MAJETEK	2 439 986	2 325 555	-114 431
DLOUHODOBÝ FINANČNÍ MAJETEK	84	105	21
2. OBĚŽNÁ AKTIVA	5 296 003	5 388 736	92 733
ZÁSoby	1 030 629	1 149 442	118 813
POHLEDÁVKY	893 790	893 889	99
FINANČNÍ MAJETEK	3 172 695	3 158 163	-14 532
PŘECHODNÉ ÚČTY AKTIVNÍ	198 889	187 242	-11 647
AKTIVA CELKEM	8 564 394	8 520 476	-43 918

PASIVA (V TIS. KČ)	STAV K 31.12.2013	STAV K 30.6.2014	ZMĚNA
1. VLASTNÍ ZDROJE	7 599 380	7 682 790	83 410
VLASTNÍ JMĚNÍ	2 606 641	2 606 656	15
SOCIÁLNÍ FOND	29 555	29 555	0
FOND TELEVIZNÍCH POPLATKŮ	4 963 184	5 046 579	83 395
2. CIZÍ ZDROJE	965 014	837 686	-127 328
KRÁTKODOBÉ ZÁVAZKY	920 418	833 432	-86 986
PŘECHODNÉ ÚČTY PASIVNÍ	44 596	4 254	-40 342
PASIVA CELKEM	8 564 394	8 520 476	-43 918

U aktiv a pasiv došlo k následujícím významnějším změnám:

- Největšími přírůstky u **dlouhodobého hmotného a nehmotného majetku** byly televizní práva k nakoupeným pořadům, distribuční filmy a nově pořízená televizní technika. Pokles dlouhodobého hmotného a nehmotného majetku v netto hodnotách je dán běžnými odpisy za 1. pololetí 2014.
- **Zásoby** zahrnují převážně rozpracované a dokončené pořady vlastní výroby, které zatím nebyly odvysílány. U nedokončené výroby došlo k nárůstu díky zvýšení rozpracovanosti seriálové a solitérní tvorby (např. Nevinné lži 2, Život a doba soudce A.K., Neviditelní, Americké dopisy, Jan Hus). U hotové výroby došlo ke snížení odvysíláním dříve dokončených pořadů.
- Pokles **závazků** během 1. pololetí byl dán úhradou faktur vztahujících se především k investičním akcím realizovaným před koncem roku 2013.
- **Fond televizních poplatků** je oproti konci roku 2013 vyšší o 83 395 tis. Kč, díky tomu, že objem předepsaných televizních poplatků za 1. pololetí byl vyšší než čerpání fondu k pokrytí nákladů.

4. POHLEDÁVKY A ZÁVAZKY

POHLEDÁVKY (V TIS. KČ)	STAV K 31.12.2013	STAV K 30.6.2014	ROZDÍL
ODBĚRATELÉ A DOHADNÉ ÚČTY	222 030	166 801	-55 229
<i>Z TOHO: PO SPLATNOSTI OD 181 DO 365 DNŮ</i>	<i>20 240</i>	<i>2 574</i>	<i>-17 666</i>
<i>PO SPLATNOSTI NAD 365 DNŮ</i>	<i>25 155</i>	<i>44 870</i>	<i>19 715</i>
POSKYTNUTÉ ZÁLOHY	282 379	277 030	-5 349
POHLEDÁVKY Z PŘEDEPSANÝCH TELEVIZNÍCH POPLATKŮ	390 875	446 932	56 057
OSTATNÍ POHLEDÁVKY	20 690	25 310	4 620
OPRAVNÁ POLOŽKA K POHLEDÁVKÁM	-22 184	-22 184	0
POHLEDÁVKY CELKEM	893 790	893 889	99

Nárůst **pohledávek z předepsaných televizních poplatků** během 1. pololetí je běžným vývojem, který se opakuje každý rok a je dán skutečností, že pravidelně každý měsíc se předepisují poplatky podle aktuálního stavu evidence poplatníků, ale některé platby přicházejí se zpožděním a jsou následně běžným způsobem upomínány, aby byly co nejdříve zaplacený. Předpokládá se, že stav pohledávek na konci roku bude srovnatelný se stavem na konci roku 2013.

Při porovnání s koncem roku 2013 se celkový objem pohledávek po splatnosti významně nezměnil, došlo však k posunu pohledávky za zrušenou koprodukcí Poslední z Aporveru do pohledávek po splatnosti nad 365 dnů. Všechny pohledávky po splatnosti byly v souladu s vnitřním předpisem upomínány a dále byly učiněny kroky, které by měly vést k vymožení těchto pohledávek.

ZÁVAZKY (V TIS. KČ)	STAV K 31.12.2013	STAV K 30.6.2014	ROZDÍL
DODAVATELÉ A DOHADNÉ ÚČTY	678 137	559 863	-118 274
<i>Z TOHO: PO SPLATNOSTI OD 181 DO 365 DNŮ</i>	<i>1 739</i>	<i>5 150</i>	<i>3 411</i>
<i>PO SPLATNOSTI NAD 365 DNŮ</i>	<i>811</i>	<i>2 508</i>	<i>1 697</i>
OSTATNÍ ZÁVAZKY	242 281	273 569	31 288
ZÁVAZKY CELKEM	920 418	833 432	-86 986

Česká televize hradí své závazky v souladu podmínkami dohodnutými se svými obchodními partnery. Stejně jako k 31.12.2013 je i k 30.6.2014 většina závazků ve splatnosti. Po lhůtě splatnosti jsou evidovány jen závazky z důvodu smluvně dohodnutých pozastávek nebo splátkového kalendáře.

5. FINANČNÍ MAJETEK

POLOŽKY (V TIS. KČ)	STAV K 31.12.2013	STAV K 30.6.2014	ZMĚNA	ČASOVĚ VÁZÁN DO:
BANKOVNÍ ÚČTY - BĚŽNÉ	365 024	1 695 192	1 330 168	-
BANKOVNÍ ÚČTY - TERMÍNOVANÉ VKLADY	1 400 000	0	-1 400 000	-
POKLADNA A CENINY	4 671	5 471	800	-
BANKOVNÍ ÚČTY CELKEM	1 769 695	1 700 663	-69 032	-
SPOŘICÍ STÁTNÍ DLUHOPIS - PRÉMIOVÝ	200 000	200 000	0	12/2015
SPOŘICÍ STÁTNÍ DLUHOPIS - REINVESTIČNÍ	300 000	300 000	0	12/2017
SPOŘICÍ STÁTNÍ DLUHOPIS - PRÉMIOVÝ	450 000	450 000	0	6/2016
SPOŘICÍ STÁTNÍ DLUHOPIS - REINVESTIČNÍ	450 000	450 000	0	6/2018
SPOŘICÍ STÁTNÍ DLUHOPIS - PROTI- INFLAČNÍ	0	50 000	50 000	12/2020
ÚROKY NAVYŠUJÍCÍ HODNOTU DLUHOPISŮ	3 000	7 500	4 500	-
SPOŘICÍ STÁTNÍ DLUHOPISY CELKEM	1 403 000	1 457 500	54 500	-
FINANČNÍ MAJETEK CELKEM	3 172 695	3 158 163	-14 532	-

Finanční prostředky a ekvivalenty (spořicí státní dluhopisy) byly k 30.6.2014 v porovnání se stavem k 31.12.2013 nižší o 14 532 tis. Kč, což je v souladu s rozpočtem i dlouhodobými plány.

V květnu 2014 byly zakoupeny proti-inflační spořicí státní dluhopisy v hodnotě 50 mil. Kč. K 30.6.2014 má tedy Česká televize ve státních spořicích dluhopisech uloženo celkem 1 450 mil. Kč. U části nakoupených dluhopisů je výnos reinvestován připsáním dalších státních dluhopisů a navyšuje tak jejich hodnotu. K 30.6.2014 byl reinvestován výnos ve výši 7,5 mil. Kč. Jednotlivé emise dluhopisů mají splatnost v rozmezí let 2015 až 2020.

Spořicí státní dluhopisy vydává Ministerstvo financí a patří mezi nejbezpečnější, konzervativní způsoby spoření, neboť představují nástroj s garantovaným výnosem a garancí splacení dlužné částky. Výnos z prémiového a reinvestičního spořicího dluhopisu je určen pevnou úrokovou sazbou a výnos z proti-inflačního dluhopisu je pak dán procentní změnou indexu spotřebitelských cen. Výnosy z dluhopisů tedy nejsou navázány na změny úrokových sazeb v ekonomice.

6. TELEVIZNÍ POPLATKY

Stav evidovaných televizních přijímačů k 30.6.2014

UKAZATEL (V KS)	STAV K	STAV K	ZMĚNA	%
	31.12.2013	30.6.2014		
DOMÁCNOSTI	3 320 207	3 313 359	-6 848	-0,2%
PRÁVNICKÉ OSOBY	212 875	214 655	1 780	0,8%
EVIDOVANÉ TV PŘIJÍMAČE CELKEM	3 533 082	3 528 014	-5 068	-0,1%

K 30.6.2014 evidovala Česká televize celkem 3 528 014 televizních přijímačů. Oproti stavu k 31.12.2013 se počet snížil celkem o 5 068 přijímačů. Tento pokles odpovídá očekáváním a zkušenosti z minulých let. K poklesu evidovaných poplatníků u domácností dochází zejména z důvodu úmrtí a sloučení domácností. Naopak u právnických osob došlo za 1. pololetí k nárůstu evidovaných poplatníků a to zejména díky oslovení nově vzniklých firem pomocí datových schránek.

V průběhu 1. pololetí 2014 byla realizována velká oslovovací akce pro získání nových poplatníků. V květnu 2014 bylo neevidovaným domácnostem podle dat o odběratelích elektrické energie rozesláno 207 tisíc dopisů. V současné době jsou k dispozici průběžné výsledky oslovovací akce (viz níže), konečné výsledky budou známy až ve 2. polovině roku. Ze statistik oslovovacích akcí od roku 2008 však vyplývá, že počet nově přihlášených poplatníků nepřesáhne 10% z celkového počtu oslovených domácností. Realisticky lze tedy předpokládat nárůst poplatníků díky oslovení kolem 15 tisíc.

Průběžné výsledky oslovovací akce z roku 2014 (stav k 22. 8. 2014)

	POČET	%
OSLOVENO DOMÁCNOSTÍ	207 013	
NEDORUČENO	5 600	3%
BEZ REAKCE	130 409	63%
ODPOVĚĎELO	71 004	34%
Z PŘIJATÝCH ODPOVĚDÍ		
JIŽ DŘÍVE EVIDOVÁN	36 271	51%
NOVĚ SE PŘIHLÁSÍ	9 255	13%
NEMÁ TV	22 238	31%
OSVOBOZEN	1 965	3%
NEZNÁMÝ	1 257	2%
ODMÍTÁ	18	0%

Inkaso televizních poplatků za 1. pololetí 2014

UKAZATEL (V TIS. KČ)	PLÁN 2014 (12 MĚSÍCŮ)	SKUTEČNOST 6 MĚSÍCŮ 2014	PLNĚNÍ %
INKASO TELEVIZNÍCH POPLATKŮ	5 680 000	2 838 409	50%

Objem inkasa televizních poplatků se za 1. pololetí 2014 vyvíjel podle očekávání a dosáhl 50% ročního plánu. Na inkaso má vliv kromě počtu poplatníků i počet a úspěšnost upomínek a vymáhacích akcí. Proto se bude Česká televize na vymáhání dlužných poplatků zaměřovat i ve druhé polovině roku a zároveň bude hledat způsoby, jak dosáhnout v upomínání a vymáhání ještě větší úspěšnosti. Za 1. pololetí 2014 bylo rozesláno celkem 157 tisíc upomínek na nezaplacené poplatky. Pozitivní dopad na inkaso ve 2. polovině roku budou mít nově přihlášení poplatníci na základě oslovovací akce zmíněné výše.

7. INVESTICE

Stav rozpracovanosti jednotlivých investic je v souladu s požadavky na realizaci a u žádné investice nedochází k výraznému zpoždění v porovnání s plánem. Investice v hodnotě 208 mil. Kč, což představuje 39% z finančního objemu běžných investic (mimo nové studio v Brně a serverovou technologii DNPS) jsou k 30. 6. 2014 ve stavu, kdy plnění probíhá nebo již proběhlo.

U investiční akce „Výstavba nového studia v TS Brno“ bylo dne 29.7.2014 rozhodnuto o výsledku veřejné zakázky. Česká televize obdržela proti rozhodnutí 4 námítky, na které v termínu daném zákonem odpoví. U investiční akce „Serverová technologie DNPS“ se 31.7.2014 uskutečnila poslední demonstrace systému jednoho z uchazečů a předpokládá se, že do konce srpna bude rozhodnuto o výsledku veřejné zakázky. Většina prostředků plánovaných v roce 2014 na tyto dvě mimořádné investiční bude zřejmě přesunuta do roku 2015.

Uskutečněná a probíhající plnění k 30. 6. 2014

DRUH INVESTICE (V TIS. KČ)	INVESTIČNÍ PLÁN NA ROK 2014	USKUTEČNĚNÁ PLNĚNÍ	PROBÍHAJÍCÍ PLNĚNÍ	USKUTEČNĚNÁ A PROBÍHAJÍCÍ PLNĚNÍ V %
TELEVIZNÍ TECHNIKA A TECHNOLOGIE	231 819	50 810	36 128	38%
TECHNOLOGIE DNPS - STAVBA	3 900	0	3 904	100%
INFORMAČNÍ TECHNOLOGIE A SPOJE	84 771	35 322	7 156	50%
DIGITÁLNÍ ARCHIV ČT	31 000	5 423	0	17%
SPRÁVA BUDOV	59 420	8 794	9 648	31%
ELEKTRO, VZDUCHOTECHNIKA	93 590	14 935	34 249	53%
VOZOVÝ PARK	31 550	1 350	16	4%
INVESTICE BĚŽNÉ CELKEM	536 050	116 634	91 100	39%
SERVEROVÁ TECHNOLOGIE DNPS	135 700	3 363	0	-
VÝSTAVBA NOVÉHO STUDIA V TS BRNO	150 000	260	1 747	-
PLÁN 2014 CELKEM	821 750	120 256	92 848	-