

VÝROČNÍ ZPRÁVA

o hospodaření České televize

za rok 2001

**Projednala a schválila Rada České televize dne 28. 8. 2002
Poslanecké sněmovně Parlamentu ČR předáno dne 30. 8. 2002**

Obsah:

1.	Úvod	4
2.	Činnost Rady České televize v roce 2001	5
	2.1. Složení a práce Rady České televize.....	5
	2.2. Agenda Rady České televize.....	5
	2.3. Stížnosti.....	8
3.	Plnění základních úkolů České televize	10
	3.1. Veřejná služba.....	10
	3.2. Mezinárodní spolupráce.....	11
	3.3. Nutnost změny.....	12
4.	Komplexní informace a zhodnocení dosažených hospodářských výsledků České televize	14
	4.1. Rozpočet.....	14
	4.2. Hospodářský výsledek.....	14
	4.3. Důvod neschválení roční účetní závěrky auditorem.....	15
5.	Výhled na následující období	17
	5.1. Rozpočet na rok 2002	17
	5.1.1. Sestavení.....	17
	5.1.2. Výroba.....	17
	5.1.3. Výnosy.....	17
	5.1.4. Náklady.....	18
	5.1.5. Hospodářský výsledek.....	18
	5.2. Věcné předpoklady.....	18
	5.3. Příprava na rok 2003.....	18
6.	Přílohy	19
	6.1. Příloha č. 1	
	6.1.1. Účetní závěrka České televize v roce 2001	
	6.1.1.1. Rozvaha a výkaz zisků a ztrát k 31. 12. 2001 – ČT.....	20
	6.1.1.2. Rozvaha a výkaz zisků a ztrát k 31. 12. 2001 – ČT Praha.....	28
	6.1.1.3. Rozvaha a výkaz zisků a ztrát k 31. 12. 2001 – TS Brno.....	36
	6.1.1.4. Rozvaha a výkaz zisků a ztrát k 31. 12. 2001 – TS Ostrava.....	44
	6.1.2. Komentář k účetní závěrce.....	52
	6.1.2.1. Všeobecné informace.....	52
	6.1.2.2. Použité účetní metody, zásady a způsob oceňování.....	54
	6.1.2.3. Doplnující informace k rozvaze a výkazu zisku a ztrát.....	56
	6.1.2.4. Účetní uzávěrka.....	63
	6.1.3. Rozbor výsledků hospodářské činnosti České televize za rok 2001.....	64
	6.1.3.1. Výnosy.....	65
	6.1.3.2. Náklady.....	68
	6.1.3.3. Hospodářský výsledek.....	73
	6.1.3.4. Investice.....	73
	6.2. Příloha č. 2 – Vyjádření auditora k dosavadnímu průběhu auditu	75
	6.3. Příloha č. 3 – Tabulková část	78
	6.3.1. Organizační schéma ČT.....	79

6.3.2.	Organizační schéma TS Brno.....	80
6.3.3.	Organizační schéma TS Ostrava.....	81
6.3.4.	Přehled leasingových smluv k 31. 12. 2001.....	82
6.3.5.	Pohledávky za odběrateli nad 100.000,- Kč – tuzemské – stav k 31.12.2001.....	83
6.3.6.	Pohledávky za odběrateli nad 100.000,- Kč – zahraniční – stav k 31.12.2001.....	88
6.3.7.	Pohledávky za odběrateli v konkurzu.....	92
6.3.8.	Přehled otevřených sporů a řízení vedených Českou televizí.....	93
6.3.9.	System výběru dlužných poplatků.....	94
6.3.10.	Vývoj počtu televizních přijímačů v letech 1996 – 2001.....	95
6.3.11.	Stav a vývoj počtu evidovaných přijímačů v roce 2001.....	96
6.3.12.	Celkové příjmy z poplatků v roce 2001.....	97
6.3.13.	Mzdové náklady a počty zaměstnanců v ČT Praha v roce 2001.....	98
6.3.14.	Mzdové náklady a počty zaměstnanců v TS Brno v roce 2001.....	101
6.3.15.	Mzdové náklady a počty zaměstnanců v TS Ostrava v roce 2001.....	103
6.3.16.	Finanční plán, skutečnost a rozdíl.....	104
6.3.17.	Plán oprav a skutečné náklady za rok 2001 v ČT Praha.....	111
6.3.18.	Plán oprav a skutečné náklady za rok 2001 v TS Brno.....	114
6.3.19.	Plán oprav a skutečné náklady za rok 2001 v TS Ostrava.....	116
6.3.20.	Náklady na výrobu pořadů podle programových typů.....	117

1. Úvod

Rada České televize schválila dne 28. 8. 2002 Výroční zprávu o hospodaření České televize za rok 2001.

Výroční zpráva byla vypracována, schválena a předložena Poslanecké sněmovně Parlamentu České republiky na základě § 8, odst. 2 zákona č. 483/1991 Sb., v platném znění.

Stávající Rada České televize byla zvolena dne 25. května 2001 Poslaneckou sněmovnou Parlamentu ČR na základě zákona č. 39/2001 Sb., ze dne 23. ledna 2001, který zásadním způsobem změnil předchozí legislativní úpravu ustanovenou zákonem č. 483/1991 Sb., o České televizi.

Prioritní cíle Rady České televize pro rok 2001 byly stanoveny s přihlédnutím k sedmiměsíčnímu období, ve kterém je bylo možno realizovat. Byly to zejména:

- příprava volby řádného generálního ředitele a vlastní volba
- rozpracování závěrů forenzních auditů do podmínek hospodaření a činnosti České televize
- příprava strukturálních změn v České televizi
- zavedení kontrolního systému
- příprava a sestavení rozpočtu na rok 2002
- zahájení prací na kodexu České televize
- kontrola plnění hlavních úkolů veřejné služby v oblasti televizního vysílání.

Rada České televize pozměnila strukturu Výroční zprávy o hospodaření České televize. Změna spočívá v zařazení nových bodů vyjadřujících zhodnocení výsledků hospodaření České televize Radou České televize a dále zařazení plnění základních úkolů, které jsou podrobně charakterizovány a rozvinuty ve výroční zprávě, která již byla předložena. Cílem těchto změn je zřetelné vyjádření názoru Rady České televize na průběh hospodaření České televize v roce 2001 a dále snaha rozšířit informace o plnění veřejné služby ve vazbě na ekonomické možnosti této instituce.

Snahou Rady České televize bylo postupnými kroky nastartovat změnu v České televizi, která by ve svých dlouhodobých důsledcích měla za následek zavedení dlouhodobého plánování, transparentního hospodaření s prostředky získanými od koncesionářů i z reklamy včetně zavedení funkčního vnitřního kontrolního systému a tím odstranění možného korupčního prostředí.

Rozpočet Rady České televize na rok 2001 byl schválen dne 21. 6. 2001.

Rada České televize předkládá svou Výroční zprávu o hospodaření České televize za rok 2001 Poslanecké sněmovně Parlamentu České republiky ke schválení.

V Praze dne 28. 8. 2002

Ing. Jan Mrzena v.r.
předseda Rady České televize

2. Činnost Rady České televize v roce 2001

2.1. Složení a práce Rady České televize

Do 12. ledna 2001, než byla Poslaneckou sněmovnou Parlamentu ČR odvolána, pracovala Rada České televize ve složení:

Miroslav Mareš	předseda	
Václav Erben	místopředseda	rezignoval 11.1.2001
Pavel Kabzan	místopředseda	
Jiří Kratochvíl		
Jana Dědečková		
Petr Hájek		rezignoval 11.1.2001
František Mikš		
Marcella Marboe-Hrabincová.		

Nová Rada České televize byla zvolena na 36. schůzi Poslanecké sněmovny Parlamentu ČR dne 25. května 2001 (viz její usnesení č. 1617). Na svém prvním jednání si Rada České televize zvolila své orgány:

Jan Mrzena	předseda	
Zdena Hůlová	1. místopředseda	
Bohumil Fanta	2. místopředseda	
Ladislav Miler	3. místopředseda (od 21. 11. 2001)	
Helena Fibingerová		
Zdeněk Forman		
Milan Horálek		
Svatopluk Karásek	rezignoval 1. 11. 2001	
Milan Knížák		
Erazim Kohák		
Petr Kučera		
Jiří Presl		
Jana Šilerová		
Lucie Weisssová		
Pavel Žáček		

Do svého odvolání měla Rada České televize, vedená předsedou Miroslavem Marešem, celkem *dvě* jednání – 2.1.2001 a 8.1.2001. Rada vypracovala na žádost Poslanecké sněmovny Parlamentu ČR Zprávu Rady České televize o aktuální situaci v České televizi.

Rada České televize v čele s předsedou Janem Mrzenou zasedla v průběhu roku 2001 celkem k *šestnácti* jednáním, na nichž přijala 257 usnesení. Všechna jednání této Rady České televize byla v souladu s § 7, odst. 3), zákona č. 483/1991 Sb., o České televizi, v platném znění, *veřejná*. Z každého jednání byl pořízen zápis, který je přístupný na webových stránkách Rady České televize www.czech-tv.cz/ct/radact/.

Rada České televize dále zorganizovala ve spolupráci s vedením České televize pro členy Rady a Dozorčí komisi pracovní semináře, konané 1. srpna – téma: financování České televize, 29. srpna – téma: příprava vysílačního schématu České televize na rok 2002 a 5. prosince – téma: vysílační schéma a výrobní úkol České televize na rok 2002.

2.2. Agenda Rady České televize

Na svém *prvním jednání* dne 30. května 2001 si dle § 4, odst. 4, zákona č. 483/1991 Sb., o České televizi, v platném znění předpisů, členové Rady České televize zvolili svá funkční období. Výsledek losování za asistence notáře byl následující:

6 let: B. Fanta, M. Horálek, Z. Hůlová, J. Presl, J. Šilerová

4 roky: H. Fibingerová, S. Karásek, E. Kohák, L. Miler, J. Mrzena

2 roky: Z. Forman, M. Knížák, P. Kučera, L. Weissová, P. Žáček.

Během úvodního jednání si Rada České televize také zvolila svého předsedu a dva místopředsedy. Předsedou Rady České televize se stal Ing. Jan Mrzena, 1. místopředsedkyní JUDr. Zdena Hůlová a 2. místopředsedou prof. ing. arch. Bohumil Fanta, CSc.

Na svém *druhém jednání* dne 21. června 2001 schválila Rada České televize svůj Jednací řád. Dále dle § 8, odst. 1, písm i) zákona o České televizi, v platném znění, zvolila jako svůj poradní orgán pětičlennou Dozorčí komisi, a to ve složení: Ing. Jiří Pártl, Hana Kučerová, JUDr. Jiří Korb, MBA., RNDr. Ivan Dvořák, CSc. a Ing. Miroslav Tajč.

Na svém *třetím jednání* dne 3. července 2001 schválila Rada České televize zadávací dokumentaci výběrového řízení na generálního ředitele České televize. Zároveň zahájila práce na přípravě Kodexu České televize. Rada dále vzala na vědomí základní informace o problematice rozpočtového provizoria a rozpočtu České televize na rok 2001 a požádala prozatímního ředitele, aby předložil rozpočet, který nebude vykazovat provozní ztrátu. Současně požádala prozatímního ředitele o dopracování směrnice upravující aplikaci zákona o zadávání veřejných zakázek.

Na svém *čtvrtém jednání* dne 18. července Rada České televize projednala rozhodnutí prozatímního ředitele o opatřeních vyplývajících z auditorůvých zpráv a dále stanovila podmínky výběrového řízení na generálního ředitele České televize.

Dne 1. srpna 2001 zorganizovala Rada České televize ve spolupráci s prozatímním vedením České televize seminář na téma financování České televize v roce 2002.

Na svém *pátém jednání* dne 22. srpna 2001 schválila Rada České televize účetní závěrku a hospodářský výsledek za rok 2000 s tím, že ztráta ve výši 18.108.539,33 Kč bude uhrazena z rezervního fondu a naopak nerozdělený zisk z minulých let ve výši 195.708.578,05 Kč bude do tohoto fondu vložen. Rada České televize dále schválila *Výroční zprávu Rady České televize o hospodaření České televize v roce 2000*.

Rada současně požádala prozatímního ředitele, aby vždy jednou měsíčně předkládal Radě České televize k projednání hodnocení hospodaření České televize.

Rada České televize dále přijala usnesení k aplikaci závěrů forenzního šetření a současně požádala prozatímního ředitele o dopracování vnitřní směrnice pro provádění výběrových řízení v České televizi.

Zároveň se Rada České televize usnesla zkrátit odměnu prozatímního ředitele České televize za měsíc srpen o 10%, a to pro opakované opominutí úkolů stanovených Radou České televize.

Dne 29. srpna 2001 Rada České televize zorganizovala ve spolupráci s prozatímním vedením České televize seminář pro členy Rady České televize a Dozorčí komisi Rady zaměřený na programové trendy České televize, které ovlivní programové schéma na rok 2002.

V průběhu *šestého jednání* 5. září 2001 Rada České televize projednala první informace o přípravě rozpočtu České televize na rok 2002 a pokračovala v přípravě Kodexu České televize.

Na *sedmém jednání* dne 19. a 26. září Rada České televize prověřovala kompletnost 44 přihlášek kandidátů na post generálního ředitele České televize a rozhodla o postupujících do 2. kola výběrového řízení. Rada České televize dále schválila své Stanovisko k forenzním auditům.

Dne 10. října se uskutečnilo *mimořádné jednání*, na kterém Rada projednávala odvolání vyloučených kandidátů na generálního ředitele České televize.

Na *osmém jednání*, které se konalo 19. října 2001, Rada České televize vybrala 3 finalisty výběrového řízení na post generálního ředitele České televize a dále doplnila schválení účetní

závěrky a hospodářského výsledku České televize za rok 2000. Rada současně pokračovala v přípravě Kodexu České televize.

Ve dnech 1., 4., 10. a 17. října 2001 se uskutečnila neveřejná slyšení kandidátů na funkci generálního ředitele České televize.

Deváté jednání se uskutečnilo 24. a 31. října 2001. Rada specifikovala způsob hlasování v závěrečném kole výběrového řízení na generálního ředitele České televize, absolvovala veřejné slyšení kandidátů a rozhodla v souladu s ustanovením § 7, odst. 2, zákona č. 483/1991 o České televizi, v platném znění, na základě výsledků výběrového řízení o jmenování generálního ředitele České televize, kterým se k 15. listopadu 2001 stal dosavadní prozatímní ředitel Jiří Balvín. V reakci na to rezignoval Svatopluk Karásek na funkci člena Rady České televize.

Rada současně projednala prověrku smluvního vztahu mezi ČT a firmou ARBOMedia.net Praha, s.r.o.

Na svém *desátém jednání* dne 7. listopadu 2001 schválila Rada České televize novelizaci Statutu České televize a zároveň zahájila přípravné práce na novém statutu, který bude plně reflektovat veškerá ustanovení z novelizovaného zákona o České televizi.

Rada současně nepřijala návrh rozpočtu České televize na rok 2002, který předpokládal ztrátu hospodaření ve výši 517 mil. Kč. Rada považovala tento rozpočet za doklad prohlubující se finanční krize v České televizi a vyzvala nového generálního ředitele k okamžitému zahájení restrukturalizace podniku.

Na svém *jedenáctém jednání* dne 14. listopadu 2001 Rada České televize zejména přijala smlouvu o výkonu funkce generálního ředitele České televize a stanovila jeho mzdu.

Rada dále pokračovala v pracích na Kodexu České televize a vzala na vědomí informace J. Balvína o vypsání výběrových řízení na posty finančního ředitele, ředitele zpravodajství, ředitele výroby, ředitele TS Brno a ředitele TS Ostrava.

Na svém *dvanáctém jednání* dne 21. listopadu 2001 zvolila Rada České televize jako 3. místopředsedu PhDr. Ladislava Milera. Zároveň byly na jednání na základě uzavřené manažerské smlouvy stanoveny úkoly pro generálního ředitele na nejbližší období: ode dne jmenování do dvou měsíců vypsání výběrových řízení na první stupeň řízení, do tří měsíců zavedení nového systému vnitřní kontroly a ve stejném termínu přípravu projektu restrukturalizace České televize.

Rada dále projednávala přípravu rozpočtu České televize na rok 2002 a opět apelovala na úpravu rozpočtu ve smyslu aplikace projektu generálního ředitele, a to ve smyslu přiměřeného rozvoje televizní tvorby i procesu restrukturalizace České televize. Rada současně vyzvala generálního ředitele, aby rozpočet České televize na rok 2002 nepředjímal rozhodnutí Poslanecké sněmovny Parlamentu ČR v otázce úpravy výše koncesionářských poplatků a aby rozpočet České televize na rok 2002 byl koncipovaný jako vyrovnaný.

Během *třináctého jednání* dne 28. listopadu Rada schválila rámcový návrh plánu a rozpočtu České televize na rok 2002 v agregované podobě s tím, že požádala generálního ředitele, aby k závěrečnému schválení předložil podrobně rozepsaný návrh rozpočtu, vycházející z těchto agregovaných údajů. Rada pokračovala v přípravě nového Statutu České televize a zahájila šetření ve věci podání podnětu, vyplývajícího ze zprávy vypracované firmou UNO pro Českou televizi, týkající se špatného hospodaření při realizaci stavebních a investičních prací v České televizi.

Na *čtrnáctém jednání* dne 5. prosince se uskutečnil seminář pro členy Rady České televize na téma vysílací schéma a výrobní úkol České televize na rok 2002.

Rada pokračovala v přípravě Kodexu České televize a uložila Dozorčí komisi, aby jí ve spolupráci s generálním ředitelem ověřila, zda skartování účetních dokladů v České televizi nebylo v rozporu se zákonem o účetnictví a archivaci a zdali nelze formulovat podezření ze spáchání trestného činu v této záležitosti.

Rada dále požádala generálního ředitele o předložení konkrétních opatření, která vedla k řešení zjištění auditorů v otázce skartací materiálů a organizaci systému evidence smluv v České televizi.

Na *patnáctém* jednání dne 12. prosince 2001 Rada České televize pokračovala v pracích na přípravách Kodexu, rozhodla o přenášení svých veřejných jednání na internetu.

Na svém *šestnáctém* jednání dne 19. prosince 2001 projednala Rada České televize v souladu s § 9, odst. 9, zákona č. 483/1991 Sb., o České televizi, v platném znění, a v intencích článku III. Statutu České televize informace generálního ředitele o průběhu a výsledku výběrového řízení na ředitele výroby a ředitele zpravodajství, kterými se stali Petr Erben a Ing. Zbyněk Honys. Dále Rada pokračovala v přípravách nového Statutu a uložila generálnímu řediteli předložit podrobný položkový rozpočet na rok 2002 do 21. 1. 2002 a to po projednání v Dozorčí komisi.

Průběžně po celou dobu své činnosti se Rada České televize dále zabývala situací ve zpravodajství České televize a podněty, tak jak jí to stanoví zákon. Rada České televize dále schvalovala pronájem a prodej majetku v Ostravě, 19 nájemních smluv v objektu Ostrava Přívoz a souhlasila s prodejem haly pro přípravu dekorací v Zábřehu nad Odrou. Vzhledem k novým zákonným povinnostem Rady, byl vypracován systém požadavků, které musí postup uzavírání nájemních smluv bezpodmínečně splňovat.

2.3. Stížnosti

Do působnosti Rady České televize náleží dle § 8, odst. 1, písm. f) rozhodovat o stížnostech týkajících se generálního ředitele České televize. Rada České televize obdržela v loňském roce celkem 12 stížností na generálního ředitele, z čehož je 5 stížností z ledna 2001 na ředitele Jiřího Hodače, které mají stejný obsah: stížnost na porušení zákona o ČT, cenzura vysílání, přerušování vysílání v prosinci 2000 atd. Vzhledem k tomu, že byla tehdejší Rada České televize odvolána Poslaneckou sněmovnou Parlamentu ČR dne 12. 1. 2001, nestačila již na tyto stížnosti reagovat.

Sedm stížností na prozatímního a posléze generálního ředitele Jiřího Balvína obdržela Rada České televize od června loňského roku.

První stížnost na prozatímního ředitele České televize zaslal Radě Tomáš Pecina, který si stěžoval na skutečnost, že mu Česká televize odmítla poskytnout informace týkající se hospodaření a financování České televize a o výši platů jednotlivých členů managementu České televize. Rada České televize požádala k této problematice o vyjádření předsedu Úřadu pro ochranu osobních údajů RNDr. Karla Neuwirta, který označil zveřejňování platových poměrů zaměstnanců včetně managementu jako porušení zákona. Rada předala jeho vyjádření stěžovateli.

Druhou a třetí stížnost na prozatímního ředitele zaslalo Radě České televize Sdružení Brno 20/21 a Monika Rychlíková. Tato stížnost se týkala situace v TS Brno a jejího ředitele Zdeňka Drahoše. Vzhledem k tomu, že se jednalo o dlouhodobý problém, Rada České televize k této otázce vedla několik jednání a na svém 9. jednání dne 31. 10. 2001 přijala k této věci stanovisko.

Čtvrtou stížnost na prozatímního ředitele zaslal Radě České televize opět Tomáš Pecina, který si stěžoval na incident mezi ním a televizní ochrankou při jednání Rady České televize. Na tuto stížnost pisateli odpověděl ředitel výroby a techniky Ing. Vít Novotný i Rada České televize v tom smyslu, že stížnost pana Peciny je neoprávněná, neboť se během jednání volně pohyboval po areálu České televize bez „doprovodu“ někoho ze zaměstnanců ČT, který je povinný u kteréhokoliv jiného návštěvníka České televize.

Pátou stížnost na prozatímního ředitele zaslala MUDr. Věra Šatánková, přednosta Kliniky plastické chirurgie v Průhoncích. Její stížnost se týkala vyřízení jejího předchozího dopisu prozatímnímu řediteli České televize, který se týkal údajného vyhrožování ze strany právníka České televize. Rada České televize si vyžádala stanovisko prozatímního ředitele a pověřeného

ředitele zpravodajství Zbyňka Honyse, který se k této stížnosti vyjádřil v tom smyslu, že postrádá jakékoliv důkazy pro jinak velmi závažné obvinění pracovníků ČT a naopak odpověď ČT považuje za korektní. Vzhledem k tomu, že jde o pokračování křivého obvinění, případně pomluvy, pověřil Zbyněk Honys právní oddělení České televize zvážit právní kroky k ochraně dobré pověsti a profesionální cti zaměstnanců ČT. Rada se s tímto stanoviskem ztotožnila.

Šestou stížnost na prozatímního ředitele zaslal Radě České televize Jiří Aubris. Stížnost se týkala pořadu „Klekánice“ s názvem Hodný kantor, odvysílané 7. 11. 2000, pisatel také vyjádřil roztrpčení nad tím, že se v této věci obrátil již na generálního ředitele Dušana Chmelíčka i na prozatímního ředitele Jiřího Balvína, leč bezúspěšně. Rada České televize po pečlivém prostudování pořadu došla k přesvědčení o objektivitě, pravdivosti a vyváženosti reportáže a v tomto smyslu také pisateli odpověděla s vysvětlením sledu událostí, které mohly způsobit prodlevu ve vyřizování odpovědí na dopisy.

Sedmou stížnost na generálního ředitele zaslal Radě České televize Jan Potůček, šéfredaktor serveru Radio TV, který si stěžoval na opakované vyhýbání se poskytování osobních rozhovorů ze strany Jiřího Balvína. Rada České televize se se stížností neztotožnila, protože se nedomnívá, že by se generální ředitel záměrně bránil poskytování rozhovorů komukoliv z novinářů. Poskytování osobních rozhovorů nelze považovat za jednoznačnou povinnost generálního ředitele, navíc ani nelze konstatovat, že by generální ředitel osobní rozhovory neposkytoval.

Rada se dále zabývala **stížnostmi na pořady**, které vysílala Česká televize. Šlo zejména o tyto pořady: Chapadla korupce, Naostro, Fakta, Klekánice, Nedej se!, Tady a teď, Bez imunity a další. Rada tyto stížnosti řešila standardně – vyžádala si stanovisko generálního ředitele a po shlednutí se ke všem stížnostem vyjádřila.

3. Plnění základních úkolů České televize

3.1. Veřejná služba

Podle § 3, odst. 1, písmeno a) zákona č. 483/1991 Sb., o České televizi v platném znění, naplňuje Česká televize veřejnou službu v oblasti televizního vysílání zejména tím, že „provozuje televizní vysílání dvou celoplošných televizních programů s využitím části kmitočtového spektra umožňující pokrytí území České republiky prostřednictvím pozemních vysílacích radiových zařízení, popřípadě jiných technických prostředků“. § 3, odst. 3 téhož zákona pak obsahuje definici: „Celoplošným televizním programem se rozumí televizní program, jehož vysílání může přijímat alespoň 70% obyvatel České republiky počítaných podle údajů vyplývajících z posledního sčítání lidu“.

Dostupnost signálu jednotlivých televizních stanic prostřednictvím běžných přijímačů a způsob jejich příjmu hraje ve vnímání vysílání diváky rozhodující roli. Chování televizních diváků je však podmíněno i dalšími technickými a ekonomickými předpoklady, z nichž je rozhodující vybavenost domácnosti televizory, umožňujícími využívat doplňkové služby, např. teletext a skryté titulky, stereofonní a duální vysílání atd. a další technikou, především videorekordéry, osobními počítači s přístupem na internet.

V roce 2001 více než ¾ českých domácností vybavených televizory disponovaly jedním přijímačem, žádný televizor nemělo celkem 45000 domácností (1,2 %). Není bez zajímavosti, že ještě koncem roku 2001 vlastnilo 89000 českých domácností pouze černobílý televizor.

Do formulování dlouhodobé programové strategie České televize v průběhu roku 2001 vstoupil také nový zákon č. 231/2001 Sb. o provozování rozhlasového a televizního vysílání, který v § 42, 43 a 44 v principu přejímá ustanovení článků 5 a 6 Směrnice Rady Evropských společenství č. 85/552 EEC, novelizovanou direktivou Evropské komise č. 97/36/EC. Zákon o provozování rozhlasového a televizního vysílání od roku 2001 ukládá v § 42 provozovatelům vysílání „tam, kde je to proveditelné“ vyhradit pro evropská díla „nadpoloviční podíl celkového vysílacího času každého svého programu“. Česká televize citovaná ustanovení zákona v roce 2001 splnila a vyhověla by jejich kritériím i dříve. Ve chvíli, kdy se tyto požadavky staly součástí platné české právní normy, však Česká televize musela přijmout takovou programovou strategii, která by jejich plnění zajistila i v nadcházejících letech. Proto při koncipování programové strategie, vyjádřené ve vysílacích schématech a ve výrobním úkolu, vycházela již od července 2001 z této legislativní změny.

V roce 2001 působila Česká televize jako součást dlouhodobě stabilního duálního systému televizního vysílání v České republice. Vysílala ve dvou vzájemně koordinovaných celoplošných televizních okruzích, z nichž každý plnil poněkud odlišné poslání.

Vysílací okruh ČT1 byl koncipován jako většinový televizní kanál veřejné služby, který plní dvě v zásadě protichůdné role: na jednu stranu usiluje o to, aby atraktivní programovou nabídkou v hlavním vysílacím čase oslovil co nejširší okruh televizních diváků – plátců televizních poplatků, na druhou stranu v ostatních vysílacích časech nesl těžiště služby menšinám definovaným osudem, tj. tělesně a smyslově postiženým, seniorům, národnostním a etnickým menšinám, dětem vychovávaným mimo rodinné prostředí atd. Nutnost soustředit oba tyto druhy služby veřejnosti televizním vysíláním na ČT1 vznikla historicky, neboť ještě v letech 1995 – 1997 existoval výrazný rozdíl mezi pokrytím území ČR signálem ČT1 a ČT2.

Vysílací okruh ČT2 je od září 1995 koncipován jako výběrový a tuto tradici dodržel i v roce 2001. Rovněž ČT2 sloužil v roce 2001 z pohledu ČT jako vysílatele dvěma odlišným účelům a dvojímu publiku: ve většině svého vysílacího času byl zaměřen na dokumenty, pořady o vědě a kultuře, umění a jednoúčelové vzdělávací pořady (zejména jazykové kurzy), ale po nezanedbatelnou dobu sloužil také sportovním divákům. Při přenosech významných sportovních událostí využívá Česká televize v maximální míře možnosti paralelního vysílání na dvou vysílacích okruzích a uspokojuje současně jak publikum sportovních soutěží a utkání, tak i tu část diváků, která o sportovní události nemá zájem. Toto využívání vysílacího okruhu ČT2 umožňuje České televizi vysílat sportovní přenosy i z těch druhů sportů, které nezajímají statisticky významnou část českých televizních

diváků, a proto nejsou atraktivní pro komerční televizní stanice. Sportovní přenosy tohoto druhu tedy v roce 2001 nesporně představovaly službu veřejnosti sui generis.

V souvislosti s postupnými změnami životního rytmu obyvatel České republiky a nárůstem významu nových médií denní průměr času, který dospělí lidé trávili sledováním televize ve druhé polovině 90. let 20. století rok od roku sice mírně, ale neustále klesal.

Rok 2001 je zajímavý tím, že se tento trend zastavil a můžeme dokonce pozorovat mírný nárůst celkového času, který čeští a moravští diváci sledování televize věnovali. Je otázkou, zda šlo a nahodilý výkyv, nebo zda tento výsledek svědčí o zastavení sestupu zájmu o televizní vysílání. Logickým důsledkem vývoje České televize na přelomu let 2000/2001 byla skutečnost, že zájem o programovou nabídku ČT1 v I. pololetí 2001 mírně klesal, ale ve druhé polovině roku se tento trend obrátil.

Česká televize jako instituce veřejné služby systematicky zaměřuje své úsilí také na to, aby oslovovala děti vyššího předškolního a školního věku. V roce 2001 se jí však toto úsilí podle statistických dat příliš nepodařilo – zájem diváků této věkové kategorie o programovou nabídku České televize ve srovnání s rokem 2000 poklesl.

Zákon o České televizi ukládá některé speciální povinnosti a kvantifikuje jejich plnění. Jedná se o regionální vysílání zpravodajských a publicistických pořadů (alespoň 25 minut denně), opatřování pořadů skrytými titulky pro neslyšící (70% vysílaných pořadů) a vysílání teletextu (bez kvantifikace).

Zatímco objem regionálně vysílaného zpravodajství a publicistiky se dařilo v průběhu roku plnit a v posledním čtvrtletí roku 2001 zdvojnásobit, tak zpřístupňování televizních pořadů sluchově postiženým (titulky, teletext) nedosahovalo parametrů vyplývajících ze zákona.

Česká televize patřila k prvním velkým českým institucím, které založily internetové stránky, aby o své činnosti informovaly veřejnost. Internetové stránky České televize byly oficiálně zpřístupněny divákům 1. října 1996 a v roce 1997 zaznamenaly přibližně 80.000 individuálních přístupů. Jsou to zajímavá ilustrativní čísla pro srovnání s rokem 2001.

Rok 2001 znamenal pro internet České televize stále rozšiřování služeb divákům, růst počtu jednotlivých stránek a spolu s tím také zřetelný nárůst jejich návštěvnosti. Již v březnu dosahoval web České televize přes 5.100 jednotlivých stránek. Do tohoto čísla přitom nejsou započítány stránky teletextu a televizních programů, které se generují automaticky pomocí speciálního softwaru. Rozsah internetových stránek České televize představoval v roce 2001 více než stonásobek počtu z roku 1997. Na konci roku 2001 dosáhly jednotlivé stránky počtu kolem 7.000. Návštěvnost internetových stránek České televize vzrůstala v meziročním srovnání také v násobcích. Už v roce 2000 dosáhla za rok úhrnem přibližně jednoho a půl milionu, ale v roce 2001 vystoupila na 2,659.375 individuálních návštěv. To znamená, že se internetové stránky České televize staly pro diváky žádanou a samozřejmou součástí celkových služeb České televize. Velkou novinkou internetových stránek České televize byl v roce 2001 první velký on-line projekt k Mistrovství světa v ledním hokeji. Podařilo se prodat sponzoring těchto stránek a tím pokrýt náklady na zajištění obsahu. Na základě tohoto úspěchu byla koncem r. 2001 připravena koncepce výměnné reklamy na webových stránkách České televize a případný sponzoring dalších větších projektů v roce 2002.

3.2. Mezinárodní spolupráce

Základem mezinárodních aktivit České televize je v dlouhodobé perspektivě její členství v Evropské vysílací unii (EBU). Jde o významnou světovou organizaci vysílatelů, sdružující v roce 2001 celkem 170 členů ze 79 zemí. Působnost EBU z historických příčin přesáhla hranice Evropy a poskytuje členským institucím mnoho možností mezinárodní spolupráce a účasti v mezinárodním dění v širokém spektru oblastí sportovních, kulturních i technických aktivit.

Česká televize se pravidelně účastní akcí a konferencí pořádaných EBU. Podílí se na zpracování dokumentů na podporu televizního vysílání veřejné služby, spolupodepisuje mezinárodní standardizační dokumenty, týkající se zavádění nových, moderních technologií do televizního vysílání. Členství v EBU umožňuje České televizi vystupovat na mezinárodním poli jako respektovaná organizace a důvěryhodný partner při navazování kontaktů.

Pod záštitou EBU se od 6. do 10. května 2001 uskutečnil 38. ročník Mezinárodního televizního festivalu Zlatá Praha. Na festival bylo přihlášeno celkem 83 soutěžních a 16 nesoutěžních snímků. Pořady přihlásilo 56 společností z pěti zemí. Festivalu a s ním spojených aktivit se zúčastnilo 123 zahraničních odborníků z dvaceti osmi zemí celého světa.

3.3. Nutnost změny

Dlouhodobá krize, která vyvrcholila na přelomu let 2000/2001, vyvolala nutnost celého komplexu systémových změn. Do nástupu nové Rady České televize nebyl mandát prozatímního ředitele dostatečně silný, aby mohl prosadit zásadnější změny. Protireformní nálady přetrvávaly ze setrvačnosti a ze strachu z jakýchkoliv změn.

Rada České televize ihned po svém nástupu začala vůči České televizi plnit své kontrolní funkce. Během léta a podzimu 2001 zvolila a jmenovala do funkce generálního ředitele. Tento akt znamenal konec snah o neřešení krizové situace v České televizi. Rada České televize zavedla zcela nový pracovní styl. Průběžně se věnovala vývoji rozpočtu a přípravě závěrečného účtu, kontrolovala plnění rozpočtu a v součinnosti s Dozorčí komisí sledovala účelnost a hospodárnost využívání finančních prostředků a majetku České televize. Rada České televize zejména požadovala předložení vyrovnaného rozpočtu, který by směřoval k restrukturalizaci České televize a předložení a vydání směrnice pro výběrová řízení a úpravu kontrolních mechanismů. Prozatímní vedení České televize však, bohužel, tento návrh rozpočtu nebylo schopno v relevantním čase předložit, a proto rozpočtové provizorium pokračovalo až do konce roku 2001. Rada České televize tak přesto vytvořila pro tehdejšího prozatímního ředitele východiska pro sestavení rozpočtu na rok 2002.

Konec roku 2001 se zásadně odlišoval od začátku tohoto roku, kdy byla Česká televize v neřešitelné krizi. Rok končil s jasnou představou restrukturalizace České televize, s nově zvoleným generálním ředitelem a částečně obměněným prvním stupněm řízení České televize.

Základním problémem při zkoumání nákladovosti a funkčnosti České televize je nestabilita stávajících procesů, jejichž průběh v současné době není přesně specifikován a v mnoha případech ani přesně znám. Procesní nestabilita zvyšuje obecně v každé organizaci vznik vyšších nákladů na činnosti, nehledě ani k několikanásobně vyšší pravděpodobnosti vzniku výrobku nebo služby s nevhodnými parametry. V našem případě rozumíme výrobkem nebo službou výrobu a vysílání televizních pořadů.

Vzhledem k výše uvedenému Rada České televize konstatuje, že je nezbytné, aby restrukturalizace České televize, která je pro přežití organizace bezpodmínečně nutná, nebyla zbytečně oddalována a byla zároveň provedena v co možno nejkratším čase.

Rada České televize si je vědoma, že celý proces restrukturalizace České televize bude velmi náročný a bude trvat přibližně po dobu 1 – 2 let. Česká televize se musí přeměnit na **integrovaný systém řízení s moderní koncepcí důsledně orientovanou na procesy**, z nichž se odvíjí veškeré dění v organizaci. **Integrovaný systém řízení** je tedy zásadní cíl procesu reorganizace České televize.

Pouze pečlivě připravený projektový přístup je jedinou efektivní cestou k restrukturalizaci České televize s integrovaným modelem řízení. Teprve pak (cca po 2 letech) bude vedení České televize schopno řídit strategický rozvoj televize veřejné služby a prostřednictvím projektů regulovat další transformaci organizace, kterou si patrně vyžádá zavedení terestrického digitálního systému.

Stanovení vhodné organizační struktury České televize tak, aby byla na úrovni současných trendů, nelze řešit upravením starého modelu. Požadavky, které jsou na Českou televizi v současné době kladeny, se natolik změnily a s nástupem digitalizace ještě změní, že nejvýhodnější cestou restrukturalizace je zapomenout na starý model a vytvořit nový. V případě České televize to znamená řešit následující úkoly:

- **Stanovit parametry**, podle kterých bude vytvořena a hodnocena nová organizace
- **Stanovit hlavní procesy a činnosti**, které budou nezbytné k naplňování vize a dodržování stanovených parametrů

- **Stanovit základní organizační uspořádání klíčových procesů a činností**, definovat vstupy a výstupy (včetně zdrojů), očekávané přínosy, způsob spolupráce a komunikace ve styčných místech
- **Stanovit kompetence** (znalosti, dovednosti a schopnosti), způsob výběru a hodnocení klíčových managerů, jejich odpovědnosti a pravomoci
- **Rozpracovat hlavní činnosti** do jednoduchých popisů pracovních postupů
- **Stanovit způsob řízení činností** (interně, externě, samostatné jednotky, střediska)
- **Zavést moderní způsob řízení lidských zdrojů**
- **Stanovit pravidla interní komunikace, firemní hodnoty a standardy chování**

4. Komplexní informace a zhodnocení dosažených hospodářských výsledků České televize

4.1. Rozpočet

Radě České televize ukládá zákon o České televizi povinnost schvalovat rozpočet a závěrečný účet a kontrolovat plnění rozpočtu České televize, schvalovat dlouhodobé plány programového, technického a ekonomického rozvoje a v součinnosti s Dozorčí komisí sledovat účelnost a hospodárnost využívání finančních prostředků a majetku České televize.

Ekonomická situace České televize byla v době nástupu současné Rady České televize poznamenána krizovými událostmi, zmatečným vývojem a nestabilní situací v níž se Česká televize nacházela. Rada České televize tak stála před náročným úkolem, který spočíval v nutnosti přispět ke stabilizaci a ozdravení ekonomických procesů v České televizi.

Rada České televize se hned v úvodu své činnosti seznámila se strukturou a stavem plnění návrhu rozpočtu České televize na r. 2001, stejně jako s dlouhodobým finančním vývojem České televize a seznámila tehdejšího prozatímního ředitele s podmínkami, které musí splňovat rozpočet, který je možné schválit. Požadovala předložení vyrovnaného rozpočtu, který by směřoval k restrukturalizaci instituce.

Metodika sestavování rozpočtu na rok 2001 vycházela ze stejných pravidel jako v letech předchozích, tedy sumarizace požadavků jednotlivých pracovišť bez stanovení rozpočtového rámce vycházejícího z reálných ekonomických možností instituce. Problematikou sestavení vyrovnaného rozpočtu se spolu s prozatímním finančním ředitelem zabývala i Dozorčí komise v měsících 07 a 08/2001. Zjistila, že v předloženém schodkovém návrhu rozpočtu nejsou zahrnuty náklady, které schodek dále prohloubí. Šlo o výplatu remunerací dle uzavřené kolektivní smlouvy, náklady způsobené krizí v České televizi a náklady na vypracování forenzního auditu. Spolu s předpokládaným propadem v příjmu z reklam na počátku roku, tak odhadovaný schodek předběžného návrhu rozpočtu vykazoval hodnotu až 400 mil. Kč.

Rada na základě doporučení Dozorčí komise požadovala zavedení srovnávacích metod pro sestavování rozpočtu, které by objektivizovaly požadavky jednotlivých útvarů České televize. Prozatímní vedení České televize však nebylo schopno tak zásadní změny ve struktuře rozpočtu provést i s ohledem na skutečnost, že všechna tato zjištění přišla na počátku II. pololetí, kdy na realizaci případných úspor by reálně zbývaly 4 měsíce. Z výše uvedených důvodů pokračovalo rozpočtové provizorium až do konce roku 2001 a výše uvedené poznatky, náměty a návrhy byly uplatněny při sestavení návrhu rozpočtu roku 2002.

Pravidelnou měsíční kontrolou plnění neschváleného rozpočtu a průběžných výsledků hospodaření se podařilo předpokládaný schodek hospodaření pouze korigovat a zamezit jeho nezvladatelnému propadu.

4.2. Hospodářský výsledek

V roce 2001 se hospodaření České televize propadlo do poměrně značné ztráty, která dosáhla - 354,5 mil. Kč oproti předpokladu z rozpočtového provizoria - 138 mil. Kč. Základní příčinou je pokles výnosů z vysílání reklam, v menší míře i pokles výběru televizních poplatků. Nižší výnosy z prodeje reklam souvisejí s poklesem sledovanosti kanálů České televize (průměr 25% sledovanosti ČT1 v roce 1999 oproti průměru 24% v roce 2000 a 21 % v roce 2001). Proti plánu však bylo překročeno i čerpání nákladů, a to díky mimořádným událostem, které v České televizi nastaly zejména na přelomu let 2000/2001. Jde o přímé náklady krize v České televizi zúčtované do nákladů roku 2001 a náklady na forenzní audit provedený společností PriceWaterhouseCoopers. Další významnou položkou, která nebyla v původním návrhu rozpočtu, byly remunerace platů zaměstnanců (včetně nákladů na sociální pojištění), která byla vyplacena v souladu s podepsanou kolektivní smlouvou. Dále jde o doměrek daně z příjmů právnických osob za zdaňovací období 1997, kdy finanční ředitelství pro hl. m. Prahu nevyhovělo odvolání České televize a potvrdilo výši původně doměřené daně. Dopad těchto vlivů na náklady činí dohromady 206,5 mil. Kč.

Lze tedy konstatovat, že se Česká televize chovala v roce 2001 hospodářsky obezřetně, kdy snížila plánované náklady zejména v režijních útvarech a snížením investičních výdajů. Náklady na výrobu programu naopak mírně vzrostly, stejně jako „neovlivnitelné“ náklady na šíření televizního signálu a úhrady ochranným autorským organizacím.

V rozpočtu na rok 2001 však nebyla dostatečně reflektována ta skutečnost, že Česká televize v roce 2000 použila mimořádný zdroj – výnos z likvidace a.s. ČT Invest ve výši 209 mil. Kč z velké části pro výrobu programu, a tak došlo k „přeřinancování“ výroby na úkor celkových zdrojů a na úkor režijních útvarů. Televizní výroba se snažila „dohnat“ výpadek původní tvorby (dramatické, publicistické aj.) z let 1997 – 2000, který byl způsoben diskontinuitami střídajících se vedení České televize a jejich programových záměrů.

Přidaná hodnota a rovněž přidaná hodnota na pracovníka se v České televizi vyvíjí cyklicky – zvyšuje se vždy se (skokovým) zvýšením poplatku a ještě tak 2 – 3 roky poté a potom oba ukazatele nezadržitelně klesají. To odpovídá skutečné situaci, kdy výkony v podstatě stagnují (z objektivních důvodů), některé složky nákladů tvořících výkonovou spotřebu rostou rychle (služby při výrobě pořadů) a Česká televize se snaží o vyrovnání hospodářského výsledku snižováním osobních nákladů a odpisů. Míra snižování osobních nákladů a odpisů je menší, než míra růstu výkonové spotřeby a je otázkou, kde je objektivní spodní hranice odpisů (majetku) a počtu pracovníků České televize.

Možnost úspor nákladů při výrobě programu je záležitostí vyžadující koncepční řešení. Nákladovost 1 hodiny výroby programu rostla od roku 1993 průměrně meziročně o 2,88 %, což je na úrovni pouze 56% průměrné meziroční inflace za tato léta - přestože některé složky nákladů při výrobě pořadů rostly silně nadinflačně – např. autorské honoráře, úhrady ochranným organizacím, náklady na přenos signálu.

Růst počtu hodin výroby programu vyplývá z novel zákona o České televizi, které kladou na vysílání veřejné služby v ČR stále vyšší požadavky. Výkonová produktivita ve výrobě programu se přitom od roku 1993 zvýšila více než 1,5 x (hodiny vyrobeného programu/pracovníci).

Celkový pohled na hospodaření České televize tedy ukazuje, že se Česká televize snažila o plnění svého poslání již na hranici svých finančních možností. Musela překonat mimořádné vlivy v nákladech. Nesplnila plán výnosů, a to zejména z důvodů nižší než předpokládané sledovanosti. Vztah nákladů a výnosů České televize ve spojení s platnou mediální legislativou však představuje systémový problém, kterému je Česká televize dlouhodobě vystavena. Současně se v hospodaření České televize a zejména v jejím vnitřním (ekonomickém i celkovém) řízení objevují rezidua minulých let, mnohá ještě z doby před rokem 1989. Zlepšení procesů ekonomického řízení a celková změna pracovního klimatu v České televizi vůbec mají rovněž svůj ekonomický rozměr (hodnotový potenciál), který musí být při hospodaření České televize v budoucnu bezpodmínečně využit.

4.3. Důvod neschválení roční účetní závěrky auditorem

V předchozí části bylo zmíněno, že Finanční úřad pro Prahu 4 doměřil na základě kontroly daně z příjmů právnických osob za zdaňovací období 1997 České televizi doměrek této daně ve výši 77,6 mil. Kč. Česká televize podala proti tomuto rozhodnutí odvolání, které však Finanční ředitelství pro hl. m. Prahu zamítlo. Česká televize je nucena vzít zjištění správce daně k předmětné problematice na vědomí a prověřit vnitřní účetní a jiné mechanismy tak, aby byly chyby z minulosti systémově odstraněny a nemohly se opakovat. Proto Česká televize požádala správce daně o prodloužení termínu pro podání daňového přiznání za rok 2001 do 30. 9. 2002; žádosti bylo vyhověno.

Auditor České televize, společnost Ernst/Young postupoval standardně při ověřování správnosti roční účetní závěrky České televize a ke dni vyhotovení této zprávy prakticky dokončil všechny práce na ověření vykázaných aktiv, pasiv, nákladů a výnosů. Po podání daňového přiznání za rok 2001 a účetním zachycení této operace bude vydán České televizi výrok. Ke dni vyhotovení této zprávy vydal auditor České televizi vyjádření, ve kterém se vyjadřuje i k možnému vlivu následných účetních operací na výrok (viz příloha č. 2).

Po vydání výroku auditora České televizi schválí Rada České televize závěrečný účet a formou dodatku ke zprávě o hospodaření bude informovat Poslaneckou sněmovnu Parlamentu ČR.

5. Výhled na následující období

Již v části, která se zabývala rozborem hospodářského výsledku, bylo konstatováno, že Česká televize je prakticky od svého vzniku vystavena systémovému nesouladu mezi náklady a výnosy, což se projevuje v problémech financování a rozvoje České televize. V současné legislativní úpravě České televize není zakotven princip, který by definoval, kdy Parlament ČR anebo za jakých okolností musí přistoupit k úpravě koncesionářských poplatků. Náklady však objektivně rostou (přestože dlouhodobý trend nákladů České televize ukazuje, že podinflačně), naproti tomu výnosy stagnují. Jednak poplatek je konstantní (předpokládáme-li, že právě není pevně stanoveno, kdy Parlament přijme usnesení o změně), jednak příjmy z reklamy jsou zákonem omezeny (a jejich rozsah se zvyšuje pouze ve prospěch komerčních televizí). Česká televize rovněž nemůže eventuální volné zdroje použít libovolně na podnikání nesouvisející s jejím posláním.

Z toho vyplývá určitá bezkonceptnost řízení České televize jako taková a rizikovost střednědobých rozhodnutí o programových projektech (koprodukce, dokumentární a jiné cyklické pořady, výpravné seriály, zahraniční akvizice a nákup práv atd.), ale i o projektech technických. V letech 1992 – 2000 si Česká televize finančně vypomáhala odprodejem majetku po ČST, ve které pracovalo 3x více zaměstnanců; tento zdroj je však zcela vyčerpán. V následujícím období bude tedy nutno řešit tento systémový prvek, zejména v legislativní rovině úpravou příslušných zákonů (společně s úpravou způsobu výběru poplatku atd.).

5.1. Rozpočet České televize na rok 2002

5.1.1. Sestavení

Rozpočet připravovaný na rok 2002 trpěl prakticky stejnými obtížemi jako rozpočet roku 2001. Dne 7. 11. 2001 Rada České televize neschválila první návrh rozpočtu na rok 2002 s plánovanou ztrátou – 517 mil. Kč. 14. 11. 2001 Výbor pro vědu, vzdělání, kulturu, mládež a tělovýchovu PSP ČR mj. vyzval Radu České televize, aby při schvalování rozpočtu na rok nepostupovala způsobem, který by předjímal rozhodnutí PSP ČR v otázce koncesionářských poplatků. Proto byl následně návrh rozpočtu redukován. Restrikce postihla opět režijní útvary (absolutní snížení rozpočtových nákladů, maximální omezení např. služebních cest, nákladů na výchovu a vzdělávání pracovníků apod.), dokonce dochází poprvé v historii České televize k absolutnímu poklesu mezd (i průměrné mzdy). Některé „neovlivnitelné“ a velikostí významné náklady budou zřejmě opět vyšší (úhrady ochranným autorským organizacím, úhrady České poště za inkaso televizních poplatků).

5.1.2. Výroba

Výroba České televize je pro tento rok plánována na vyšší hodnotu, než v roce 2001. Ze zákona se však musí rozšířit podtitulkování pořadů pro neslyšící a regionální zpravodajství. Tyto vlivy spolu s rozsáhlým zpravodajstvím ze ZOH v Salt Lake City znamenají, že úroveň ostatní výroby je mírně pod úrovní roku 2001. Ze strany programu je stále argumentováno tím, že je nutno dohnat výpadek původní české tvorby z minulých let jako předpokladu zvýšení sledovanosti a návratu k tradičnímu image televizní stanice vůbec (postaveného na určitých typech pořadů typických pro televizní tvorbu 90.let).

5.1.3. Výnosy

Výnosy byly naplánovány na úroveň sledovanosti 24% na kanále ČT1. Již pololetní výsledky hospodaření však ukazují, že (ke dni zpracování této zprávy) tuto ambici Česká televize opět neplní a do konce roku 2002 ji zřejmě nemůže ani dohnat. To znamená opět propad v očekávaných výnosech, s negativním dopadem na hospodářský výsledek České televize. Ten by

mohl dosáhnout opět řádově na – 300 mil. Kč. Výnosy z reklamy jsou prakticky jedinou, avšak významnou položkou rozpočtu na rok 2002, kde zřejmě dojde ke značné odchylce oproti plánu.

5.1.4. Náklady

Přesto je úroveň nákladů na televizní výrobu z kvantitativního pohledu příliš vysoká a stává se rizikem pro vývoj hospodaření České televize. Otázkou je však kvalita vysílání při určité restrikci a plnění zákona v rozsahu zabezpečení veřejnoprávního vysílání.

5.1.5. Hospodářský výsledek

Požadavek na vyrovnání hospodářského výsledku by (se započtením trendu vývoje na další rok) vedl k nutnosti okamžité restrikce výroby v řádu 400 – 500 mil. Kč. Je otázkou, zda by to nevedlo k diskontinuitě při programování, k porušování zákona o České televizi. Takovýto rozměr restrikce by určitě znamenal nutnost zrušit některé formáty pořadů (a rozpustit patřičná producentská centra), což jednak povede k minimálně střednědobému výpadku vlastní tvorby v určitém žánru a dotkne se negativně diváka v roce 2004.

5.2. Věcné předpoklady

Za nejdůležitější oblast, kam musí Česká televize zaměřit své úsilí, považujeme důsledné provedení restrukturalizace a trvání na naplnění projektu generálního ředitele Jiřího Balvína a jeho prohloubení. Zejména je nutné oddělit vysílatele od výrobce a prosadit tento princip do ekonomického řízení České televize. Je nutno mnohem více propracovat programovou strategii a řídit Českou televizi nikoli prioritou vlastní výroby, ale přes financování vysílání programu jako celku. Je nutno zlepšit celkové strategické řízení České televize.

Při restrukturalizaci je třeba vytýčit hlavní oblasti a procesy ke zlepšení (programování, controlling výroby, kapacitní plánování, optimalizace zdrojů, tj. příp. outsourcing nebo snížení rozsahu aktiv). Dále je nutno stanovit měřitelné ukazatele výkonnosti pro klíčové procesy a stanovit, jaké hodnoty a dokdy musí tato měřítka výkonnosti dosáhnout. Svá měřítka výkonnosti musí mít, na rozdíl od současného stavu, i programování (obecně míra plnění poslání České televize a divácká odezva). Pak je nutno provázat plnění měřítek výkonnosti na mzdovou zainteresovanost vedoucích pracovníků. Ekonomický potenciál restrukturalizace se musí projevit dopadem na hospodářský výsledek již v roce 2003.

5.3. Příprava na rok 2003

Současně, i pro samotnou možnost skutečně strategicky řídit Českou televizi, se jeví jako nezbytné zakotvit způsob jejího financování způsobem obvyklým v EU – inflační úpravou poplatku a zabezpečením strategického rozvojového záměru č. 1 – digitalizace terestrického televizního vysílání. Současně je třeba lépe definovat závazek (povinnosti) České televize jako vysílatele veřejné služby. Za úvahu stojí rozšíření reklamního limitu České televize z již uvedených důvodů. Restrukturalizační práce se rozběhly počátkem roku 2002, avšak teprve od léta Česká televize spolupracuje se společností KPMG, s jejíž pomocí bude definován základní rámec restrukturalizace a akční plány v jednotlivých oblastech; jejich provedení začne Česká televize uskutečňovat od podzimu 2002 s přesahem do celého roku 2003.

6. Přílohy

6.1. Příloha č. 1

6.1.1. ÚČETNÍ ZÁVĚRKA ČESKÉ TELEVIZE V ROCE 2001

(Pouze v tištěné formě)

6.1.1.1. Rozvaha a výkaz zisků a ztrát k 31. 12. 2001 ČT

6.1.1.2. Rozvaha a výkaz zisků a ztrát k 31. 12. 2001 – ČT Praha

6.1.1.3. Rozvaha a výkaz zisků a ztrát k 31. 12. 2001 – TS Brno

6.1.1.4. Rozvaha a výkaz zisků a ztrát k 31. 12. 2001 – TS Ostrava

6.1.2. Komentář k účetní závěrce

6.1.2.1. Všeobecné informace

Česká televize se sídlem Kavčí hory, Praha 4 byla zřízena dnem 1. ledna 1992 zákonem ČNR č.483/1991 Sb. v platném znění jako **právník osobou, která hospodaří s vlastním majetkem**. Stát neodpovídá za její závazky a Česká televize neodpovídá za závazky státu. Česká televize se nezapisuje do obchodního rejstříku.

Česká televize poskytuje službu veřejnosti tvorbou a šířením televizních programů na celém území České republiky. **Statutárním orgánem České televize je generální ředitel, který je jmenován Radou České televize.**

Rada České televize je orgánem, jehož prostřednictvím se uplatňuje právo veřejnosti na kontrolu tvorby a šíření programů České televize. Rada je ze své činnosti odpovědná Parlamentu České republiky.

Dne 12.prosince 2000 Rada České televize odvolala z funkce generálního ředitele p. Dušana Chmelíčka a novým generálním ředitelem jmenovala 20.prosince 2000 p.Jiřího Hodače. GŘ Jiří Hodač dne 11.ledna 2001 odstoupil ze zdravotních důvodů.

Dne 12.ledna 2001 Poslanecká sněmovna Parlamentu ČR odvolala Radu České televize. Dne 23.ledna 2001 byla schválena novela zákona o České televizi, která umožnila dolní komoře Parlamentu ČR, aby dočasně převzala pravomoci Rady České televize. Dne 9.února 2001 jmenovala prozatímním ředitelem České televize p. Jiřího Balvína. Dne 25. května 2001 zvolila Poslanecká sněmovna veřejným hlasováním novou Radu České televize. Rada České televize 31. října 2001 zvolila generálním ředitelem České televize p.Jiřího Balvína.

Základem **organizační struktury České televize** ve smyslu zákona ČNR č.483/1991 Sb. v platném znění a Statutu České televize schváleného Radou České televize jsou:

Česká televize v Praze (ČT v Praze)

Televizní studio Brno (TS Brno)

Televizní studio Ostrava (TS Ostrava)

(Podrobnější informace ohledně vnitřní systemizace v jednotlivých základních organizačních celcích viz. Příloha č.6.3.1,6.3.2.,6.3.3. – Organizační schémata)

Pro účely ekonomického řízení se tyto organizační celky označují jako samostatně hospodařící jednotky (SHJ). Vzájemně poskytnuté výkony, práce a služby se zúčtovávají v cenách vnitropodnikových výkonů.

Finanční prostředky jsou jednotlivým samostatně hospodařícím jednotkám přidělovány na základě rozpočtu schváleného ekonomickou radou, generálním ředitelem a Radou ČT.

Finanční a účetní služba je řešena samostatně v jednotlivých samostatně hospodařících jednotkách.

Roční účetní závěrky jsou zpracovávány odděleně a sumarizují se až v rámci sestavení ročních účetních výkazů.

Česká televize účtuje v souladu se zákonem č.563/1991 Sb., o účetnictví, ve znění pozdějších předpisů a s Opatřením MF, kterým se stanoví účtová osnova, postupy účtování, uspořádání položek účetní závěrky a obsahové vymezení těchto položek pro nevýdělečné organizace, vydaném pod č.j.283/76102/2000 dne 10.listopadu 2000, ve znění pozdějších změn a dodatků.

Účetní práce jsou zajišťovány v rámci integrovaného informačního systému SAP R/3.

Vybrané údaje o zaměstnanosti

Roční průměrný přepočtený počet zaměstnanců České televize činil :

2 878,75 osob v roce 2001

2 851,00 osob v roce 2000

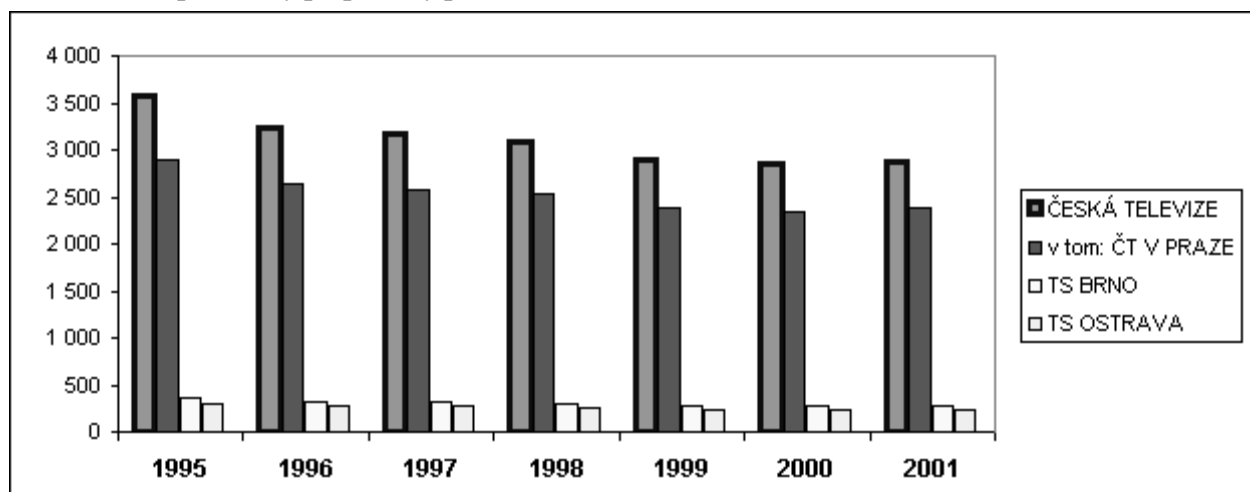
Z toho **řídících zaměstnanců** (generální ředitel, ředitelé studií, ředitelé a vedoucí útvarů, šéfredaktoři a šéfproducenti):

34,00 osob v roce 2001

35,00 osob v roce 2000

Graf 1

Roční průměrný přepočtený počet zaměstnanců České televize v letech 1995-2001



(v přep.osobách)

	1995	1996	1997	1998	1999	2000	2001
ČESKÁ TELEVIZE	3 564,00	3 234,25	3 169,50	3 086,75	2 891,50	2 851,00	2 878,75
v tom: ČT V PRAZE	2 896,50	2 634,25	2 579,75	2 529,25	2 377,75	2 340,25	2 387,25
TS BRNO	362,00	322,00	316,00	292,00	273,00	269,50	267,50
TS OSTRAVA	305,50	278,00	273,75	265,50	240,75	241,25	224,00

Tab. 1

Osobní náklady

V průběhu roku 2001 a 2000 vynaložila Česká televize na:

(v tis. Kč)

	Rok 2001	Rok 2000
<input type="checkbox"/> mzdy	776 573	750 391
<input type="checkbox"/> honoráře za příspěvky do Kč 3000,-	8 835	8 604
<input type="checkbox"/> ostatní příjmy fyzických osob	33 150	31 920
<input type="checkbox"/> sociální pojištění	278 146	267 943
<input type="checkbox"/> ostatní sociální náklady	6 021	5 163
půjčky ze sociálního fondu	3 819	4 817
Z toho:		
na řídící zaměstnance:		
<input type="checkbox"/> mzdy	25 004	27 056
sociální pojištění	8 753	9 469

na členy Rady ČT (r.2001 včetně dozorčí komise):		
<input type="checkbox"/> odměny	1 880	1 273
<input type="checkbox"/> sociální pojištění	658	445

Na základě rozhodnutí Pražské správy sociálního zabezpečení (Protokol č.750/02 ze dne 24.4.2002 budou České televizi v plné výši vráceny příspěvky na sociální zabezpečení členů Rady ČT za 5 let zpětně. Současně byly požádány zdravotní pojišťovny o vrácení zdravotního pojištění. To znamená, že vykázané náklady ve výši 658 tis.Kč budou kryty v budoucnu výnosy ve stejné výši.

Odměny za autorská díla nebo umělecké výkony a odměny za jejich užití (dle autorského zákona) sleduje Česká televize v seskupení náklady na nakupované služby, zúčtované při výrobě pořadů.

6.1.2.2. Použité účetní metody, zásady a způsoby oceňování

Obecné zásady

Účetnictví je vedeno na principu historických pořizovacích cen v souladu s účetními předpisy platnými v České republice. Částky v účetní závěrce a v příloze jsou vyjádřeny v tisících českých korun, není-li uvedeno jinak.

Dlouhodobý hmotný a nehmotný majetek

Dlouhodobý nehmotný majetek je účtován v pořizovací ceně a odepisován rovnoměrně po dobu 4 let. Drobný dlouhodobý nehmotný majetek, jehož ocenění je 60 000 Kč a nižší, je plně odepsán do nákladů při pořízení. Drobný nehmotný majetek, jehož pořizovací cena je 2 000 Kč a nižší, se účtuje při pořízení v plné výši přímo do nákladů a je veden v operativní evidenci.

Dlouhodobý hmotný majetek je účtován v pořizovacích cenách vyšších než 40 000 Kč. Drobný dlouhodobý hmotný majetek, jehož ocenění je 40 000 Kč a nižší, je plně odepsán do nákladů při pořízení. Drobný hmotný majetek, jehož pořizovací cena je 1 000 Kč a nižší, se účtuje při pořízení v plné výši přímo do nákladů a v pořizovací ceně nad 500 Kč je veden v operativní evidenci.

Pořizovací ceny zahrnují náklady na dopravu, clo a montáž. V průběhu roku 2001 nebyl žádný dlouhodobý hmotný majetek oceněn reprodukční cenou.

Pro potřeby účetního odpisování stanovily samostatně hospodařící jednotky České televize **odpisový plán** jako podklad pro vyčíslení opravek odpisovaného majetku v průběhu jeho používání. Výše účetních odpisových sazeb je stanovena v souladu s příslušnými ustanoveními zákona č.586/1992 Sb. o dani z příjmů, s těmito upřesněními.

U dlouhodobého hmotného a nehmotného majetku pořízeného před 1.1.1995 je ponechána stávající délka životnosti stanovená technickou radou České televize a z ní vyplývající účetní odpisy. U dlouhodobého hmotného a nehmotného majetku pořízeného od 1.1.1995 je doba upotřebitelnosti a z toho vyplývající výše účetních odpisovaných sazeb stanovena v souladu s ustanoveními zákona č.586/1992 Sb. v platném znění pro rovnoměrné a pro zrychlené odpisování. Výjimkou jsou přístroje pro záznam a reprodukci zvuku nebo obrazu pořízené do 1.1.1999 (televizní přijímače, monitory, magnetofony, mikrofony, videorekordéry, antény a pod.) v technice objektu zpravodajství České televize v Praze a v technických provozech České televize, u kterých je vzhledem k exponovanosti zařízení stanovena doba životnosti tzn. účetního odpisování na 4 roky. Stejná zařízení v ostatních útvech České televize nesouvisejících s technickým provozem mají stanovenou dobu odpisování účetně i daňově shodnou na 8 let. Dlouhodobý hmotný a nehmotný majetek pořízený od 1.1.1999 odpisuje Česká televize již plně (bez výjimek) v souladu s ustanoveními zákona č.586/1992 Sb.

v platném znění, a to rovnoměrným odpisováním s roční odpisovou sazbou stanovenou pro zvýšenou vstupní cenu.

Opravné položky k majetku se v souladu s účtovou osnovou a postupy účtování pro politické strany, hnutí, občanská sdružení a jiné nevýdělečné organizace nevytvářejí.

Náklady na opravy a údržbu hmotného majetku se účtují přímo do nákladů. Technické zhodnocení jednotlivého hmotného a nehmotného majetku přesahující 40 000 Kč (resp. 60 000 Kč) ročně je aktivováno do majetku.

Cenné papíry a dlouhodobý finanční majetek

Česká televize v roce 2001 využívala ke zhodnocování dočasně volných finančních zdrojů vedle standardních termínovaných vkladů i jiné produkty finančního trhu, především operace s bonitními státními dluhopisy, hypotečními zástavními listy a podílovými listy peněžního trhu otevřených podílových fondů renomovaných zahraničních bank. Zprostředkovatelem všech uvedených operací je ČSOB, a.s.

Cenné papíry a dlouhodobý finanční majetek jsou vykazovány v ceně pořízení.

Zásoby

Nakupované materiálové zásoby jsou oceňovány váženým aritmetickým průměrem pořizovacích cen bez DPH včetně vedlejších výdajů (např. náklady na poštovné, dopravné, clo, nevratné obaly), v TS Brno a v TS Ostrava jsou oceněny jednotlivou pořizovací cenou bez DPH, která představuje cenu pořízení zásob a ostatní náklady s pořízením související

Nedokončená výroba představuje rozpracované výrobky již zrušeného výrobního provozu v Hradci Králové. Část z nich byla externím dodavatelem v průběhu roku dokončena a zařazena do majetku České televize.

Pohledávky

Ve smyslu ustanovení zákona č. 586/1992 Sb., o daních z příjmů v platném znění odepsala Česká televize v r. 2001 zbývající část neuhrazených hodnot pohledávek, které byly splatné do 31.12.1994, a to ve výši 2 795 tis. Kč (v r. 2000 ve výši 7 175 tis.Kč).

V souladu s ustanovením zákona č.593/1992 Sb., o rezervách pro zjištění základu daně z příjmů v platném znění vytvořila Česká televize k 31.12.2001 opravné položky k pohledávkám splatným po 31.12.1994 ve výši 8 943 tis. Kč (k 31.12.2000 ve výši 6 864 tis.Kč) a k pohledávkám v konkurzním řízení ve výši 4 562 tis.Kč (k 31.12.2000 ve výši 8 046 tis.Kč).

Česká televize nevytváří, v souladu s platnou účetní legislativou, jiné než daňově uznatelné opravné položky.

V případě možnosti tvorby opravné položky k rizikovým pohledávkám po lhůtě splatnosti, by Česká televize vytvořila účetní opravnou položku (tj. nad rámec daňově uznatelné opravné položky) ve výši 17 179 tis.Kč.

Přepočítání cizích měn

Účetnictví České televize je vedeno v českých korunách. Cizích měn se v účetnictví používá při účtování o pohledávkách a závazcích, devizách a dále o všech ostatních hodnotách, jejichž ocenění je vyjádřeno v cizí měně. Pro přepočítání cizí měny na měnu českou používá Česká televize v běžném roce pevných kurzů vyhlášených Českou národní bankou k 31.12. předešlého kalendářního roku. Na

základě prověření jsou pevné kurzy upraveny v případech, kdy se odchýlí o více než 2,5% od denních kurzů vyhlášených Českou národní bankou k poslednímu dni v měsíci.

Při uzavírání účetních knih se majetek a závazky vyjádřené v cizí měně přepočtou na českou měnu podle platného kurzu vyhlášeného Českou národní bankou k 31.12. daného účetního období. Kurzové rozdíly vznikající v účetnictví ke dni uskutečnění účetního případu se účtují do nákladů, popř. do výnosů. Kurzové rozdíly zjištěné při uzavírání účetních knih na finančních účtech účtových skupin 21, 22, 25 a 26 se ke dni sestavení účetní závěrky účtují do nákladů, popř. do výnosů a kurzové rozdíly zjištěné na účtech pohledávek, závazků, úvěrů a finančních výpomocí a na účtech finančních investic se účtují na účtu 386 - Kurzové rozdíly aktivní a na účtu 387 - Kurzové rozdíly pasivní. Česká televize nevytváří daňově neuznatelné rezervy v souladu s českou legislativou, tudíž nevytváří ani rezervu na kurzové rozdíly.

Televizní poplatky

Televizní poplatky jsou vybírány a evidovány Českou poštou na základě zákona ČNR č. 252/1994 Sb., v platném znění a smlouvy mezi Českou poštou a Českou televizí.

Výše televizního poplatku je stanovena zákonem č. 135/1997 Sb., od 1. 7. 1997 v částce 75,- Kč. Česká pošta na základě výše uvedeného zákona a smlouvy s Českou televizí vybírá poplatky od evidovaných domácností - fyzických osob 1x měsíčně a od právnických a fyzických osob podnikajících 1x za čtvrtletí. Televizní poplatky jsou do výnosů účtovány na základě vyúčtování České pošty, a to ve skutečně vybraných částkách. Způsob účtování televizních poplatků byl potvrzen dopisem Ministerstva financí ČR čj. 283/72504/1997 ze dne 15. 9. 1997. Částka televizních poplatků je uvedena ve výkazu zisků a ztrát na řádku č. 61.

Do nákladů je na základě smlouvy účtována měsíční odměna České poště ve výši 2,80 Kč za evidovaného poplatníka u fyzických osob. U právnických osob a fyzických osob podnikajících činí odměna za každého evidovaného poplatníka 5,55 Kč za měsíc.

6.1.2.3. Doplnující informace k rozvaze a výkazu zisku a ztrát

Dlouhodobý hmotný a nehmotný majetek k 31. 12. 2001 a jeho pohyb během roku 2001

Tab.2

Pořizovací cena	1.1.2001 tis.Kč	Pořízení tis.Kč	Vyřazení tis.Kč	31.12.2001 tis.Kč
Software	147 296	72 297	2 198	217 395
Drobný dlouhodobý NM	8 068	1 276	125	9 219
Pořízení dlouhodobého NM	27 570	45 937	73 507	-
Poskytnuté zálohy na dlouhodobý NM	-	4 639	480	4 159
Pozemky	162 712	-	4 795	157 917
Umělecká díla	3 585	-	-	3 585
Stavby	2 082 572	50 526	2 643	2 130 455
Stroje a zařízení	3 887 635	277 470	111 537	4 053 568
Jiný dlouhodobý HM	675 871	64 806	47 272	693 405
Pořízení dlouhodobého HM	87 572	238 452	306 242	19 782
Poskytnuté zálohy na pořízení dlouhodobého HM	12 374	49 194	56 595	4 973
CELKEM	7 095 255	804 597	605 394	7 294 458

Oprávk	1.1.2001 tis.Kč	Odpisy tis.Kč	Vyřazení tis.Kč	31.12.2001 tis.Kč
Software	71 543	40 933	2 198	110 278
Drobný dlouhodobý NM	8 068	1 276	125	9 219

Stavby	559 401	46 824	630	605 595
Stroje a zařízení	2 922 796	371 932	108 898	3 185 830
Jiný dlouhodobý HM	675 871	64 806	47 272	693 405
CELKEM	4 237 679	525 771	159 123	4 604 327
Zůstatková hodnota	2 857 576	278 826	446 271	2 690 131

Z objemově významných akcí byly v roce 2001 dokončeny modernizace režijního komplexu - I. etapa, zvukové režie I a II a záznamové a periferní techniky.

Z objemově největších kusových investic byl realizován nákup sedmikamerového přenosového vozu pro přenos digitálně zpracovávaného obrazového a zvukového signálu.

Dále byly ve všech studiích uhrazeny licence MS SELECT ENTERPRISE a pokračovala další etapa IIS SAP R/3 a to v oblasti vysílacího schématu a výrobního úkolu, vývoje funkčního bloku plánování kapacit a evidence zahraničních faktur.

V průběhu roku 2001 byla pro technickou zastaralost a fyzické opotřebení vyřazena zejména studiová technika a výpočetní technika.

Oproti roku 2000 byl celkový objem pořízeného dlouhodobého majetku o 308 074 tis. Kč nižší, tj. o 27,7%.

Finanční pronájem

K 1. 1. 2001 evidovala Česká televize 11 leasingových smluv (v r. 2000 20 smluv), které byly v průběhu roku 2001 ukončeny. Nové smlouvy Česká televize již neuzavřela. V roce 2001 uhradila Česká televize leasingové splátky ve výši 390 tis. Kč (v r.2000 ve výši 7 614 tis.Kč).

Majetkové účasti

K 31.12.2001 vlastnila Česká televize:

200 akcií společnosti EURONEWS SECEMIE

60 chemin des Mouilles
BP 161 - 69191 Lyon Ecully Cedex
France

v hodnotě 98 tis.Kč

1000 akcií Českého národního investičního majetkového fondu

U půjčovny 6
Praha 1

v hodnotě 1 110 tis.Kč

1 000 podílových listů Českomoravského fondu Střední Evropa - Střední východ zřízeného a.s.

DELTA INVEST, a.s.
Thámová 9
Praha 8

v hodnotě 1 050 tis.Kč

Česká národní investiční společnost a Českomoravský fond Střední Evropa - Střední východ jsou v současné době v likvidaci. Vzhledem k průběhu likvidace nelze z těchto investic očekávat žádné výnosy.

Majetková účast České televize v a.s. EURONEWS SECEMIE spočívá v účasti na předmětu podnikání, kterým je přebírání zpravodajství a výměna našich zpravodajských pořadů za zahraniční. Výnos z účasti je nepřímý – získání zpravodajství za výhodných podmínek. Společnost nevyplácí žádné dividendy.

Pomaloobrátkové zásoby

Při inventarizaci materiálových zásob v r.2001 evidovala Česká televize tzv. bezpohybové zásoby (materiál 1 rok bez pohybu) v hodnotě 57 tis.Kč. Jedná se však o pojistnou zásobu náhradních dílů na zařízení, které se v České televizi stále používá a náhradní díly již nejsou vyráběny.

V souladu s účetní legislativou Česká televize na zásoby opravné položky nevytváří.

Finanční majetek Tab. 3

	(tis.Kč)
Stav k 31.12.2001	650 981
v tom:	
Pokladna	5 045
Ceniny	573
Bankovní účty	506 758
z toho: Termínované vklady	495 296
Dlužné cenné papíry	138 605

Záruky a zajištění

Záruka vydaná ČSOB na Českou televizi ve prospěch Celního ředitelství Praha je zajištěna blokadí peněžních prostředků České televize ve výši 8 mil. Kč. Platnost záruky je neomezená. S platností do 30.4.2002 je vedena platební bankovní záruka ve výši 347 500 USD k úhradám vysílacích práv k MS ve fotbale a dále s platností do 31.5.2002 neodvolatelný dokumentární akreditiv ve výši 40 900 USD za účelem .nákupu speciální elektronky do objektu zpravodajství.

K 31.12.2001 jsou takto z titulu uvedených záruk blokovány peněžní prostředky České televize v celkové výši 22 083 tis.Kč.

Pohledávky

Tab. 4

Pohledávky z obchodního styku k 31.prosinci 2001

	tuzemsko (tis.Kč)	zahraničí (tis.Kč)	Pohledávky z obchodního styku celkem (tis.Kč)
Do splatnosti	404 449	9 437	413 886
Po splatnosti			
- do 180 dnů	7 898	6 267	14 165
- nad 180 dnů	16 813	13 411	30 224
Celkem	429 160	29 115	458 275
Opravná položka na pochybné pohledávky	9 281	4 225	13 506

(Podrobný rozpis v Příloze 6.3.6., 6 3.7. - Pohledávky po splatnosti za ČT nad 100 tis. Kč)

Tab. 5

Pohledávky z obchodního styku k 31.prosinci 2000

	tuzemsko (tis.Kč)	zahraničí (tis.Kč)	Pohledávky z obchodního styku celkem (tis.Kč)
Do splatnosti	432 860	7 216	440 076
Po splatnosti			
- do 180 dnů	14 570	7 905	22 475
- nad 180 dnů	19 851	10 545	30 396
Celkem	467 281	25 666	492 947
Opravná položka na pochybné pohledávky	12 107	2 803	14 910

Tab. 6

Změny opravné položky na pochybné pohledávky lze rozdělit takto:

	Rok 2001 (tis.Kč)	Rok 2000 (tis.Kč)
Počáteční zůstatek k 1.lednu	14 910	12 721
Tvorba opravné položky	4 822	3 053
Zrušení opravné položky	1 081	677
Použití na odpis	5 145	187
Konečný zůstatek k 31.prosinci	13 506	14 910

Daň z příjmů právnických osob

Česká televize není zřízena za účelem podnikání. Veškeré příjmy z případné podnikatelské činnosti slouží k zabezpečení hlavní činnosti. S ohledem na vzájemné prolínání jednotlivých činností nelze sledovat odděleně náklady na hlavní činnost (nezdaňovanou) a činnost podnikatelskou (zdaňovanou). Na základě těchto důvodů nejsou ve výkaze Úč NO 2-01 nákladové a výnosové položky rozděleny na hlavní a hospodářskou. Podle výkladu ředitele odboru přímých daní Ministerstva financí ČR čj. 155/20915/1996 ze dne 18. 4. 1996 lze v České televizi pro stanovení základu daně z příjmů právnických osob vyčlenit poměrným způsobem daňově uznatelné výdaje.

Ve dnech 8. 11. 1999 až 31. 3. 2000 provedl správce daně (Finanční úřad pro Prahu 4) kontrolu plnění daňových povinností České televize za rok 1997. Českou televizi v této věci zastupovala na základě plné moci Ing. Dana Trezziová z Deloitte & Touche Czech Republic B.V. Dodatečný platební výměr na částku 77,6 mil. Kč byl doručen dne 2. 6. 2000.

Odvolání proti „Dodatečnému platebnímu výměru“ bylo připraveno ve spolupráci s daňovými poradci advokátní kanceláře Kocián Šolc Balaščík a předloženo správci daně v zákonné lhůtě dne 3. 7. 2000.

V této lhůtě byla také doměřená daň řádně uhrazena. Veškeré hmotně právní a procesní zdůvodnění postupu České televize při stanovení základu daně za rok 1997 jsou uvedena v odvolání.

Správce daně dne 14. 8. 2000 odvolání zamítl s odůvodněním, že bylo podepsáno finančním ředitelem, který k takovému úkonu nebyl zmocněn. Proti tomuto rozhodnutí bylo podáno další odvolání, kterému dne 18. 12. 2000 Finanční ředitelství pro Prahu („FR“) vyhovělo.

Ačkoliv nebyly splněny zákonem stanovené podmínky, podal správce daně návrh na přezkum uvedeného rozhodnutí nadřízeného Finančního ředitelství. Ministerstvo financí ČR svým rozhodnutím ze dne 22. 5. 2001 přezkum postupu Finančního ředitelství nepovolilo, takže Finanční ředitelství pro hl. město Prahu rozhodovalo o odvolání podaném dne 3. 7. 2000.

Toto odvolání však bylo Finančním ředitelstvím pro hl. město Prahu zamítnuto, takže doměrek této daně ve výši 77,6 mil. Kč byl průčtován do účetního období 2001. Odůvodnění, které Finanční ředitelství pro hl. město Prahu ve svém rozhodnutí uvedlo, vede Českou televizi k nezbytnosti prověřit vnitřní účetní a daňové mechanismy, navrhnout nový způsob stanovení základu daně z příjmů a navržený postup projednat předem se správcem daně. Česká televize proto požádala Finanční úřad pro Prahu 4 o prodloužení termínu pro předložení přiznání k dani z příjmů právnických osob za rok 2001 do 30. 9. 2002; této záležitosti bylo ze strany Finančního úřadu pro Prahu 4 vyhověno.

Nákup vysílacích práv (licenci)

Závazky České televize vyplývající ze zahraničních faktur na licenční poplatky jsou účtovány na účty nákladů příštích období nebo přímo do nákladů příslušného producentského centra nebo redakce, a to v závislosti na datu nabytí platnosti licence dle smlouvy.

Vlastní výroba pořadů

Každý pořad, který je v procesu tvorby, výroby a vysílání registrován, má přiděleno jedno „identifikační číslo pořadu (IDEC)“. IDEC slouží v oblasti operativní a účetní evidence České televize jako kalkulační jednice pro evidenci nákladů a výnosů. Veškeré náklady na pořad jsou v okamžiku jejich vzniku účtovány přímo na IDEC.

Vlastní jmění

Tab. 7

Vlastní jmění

	Rok 2001 (tis.Kč)	Rok 2000 (tis.Kč)
Zůstatek k 1.lednu	2 922 378	2 903 168
Přírůstky:		
Investice	-	20 694
Soc.fond	1 076	48
Mezistudiový převod	5	1 396
Přírůstky celkem	1 081	22 138
Úbytky:		
Mezistudiový převod	5	1 396
Bezplatný převod - restituce	166	1 532
Úbytky celkem	171	2 928
Zůstatek k 31.prosinci	2 923 288	2 922 378

Tab. 8

Rezervní fond

	(tis. Kč)
Stav k 1. 1. 2001	470 690
Převod nerozděleného hospodářského výsledku minulých let	162 592
Stav k 31. 12. 2001	633 282

Tab. 9

Sociální fond

	(tis. Kč)
Stav k 1. 1. 2001	21 824
Příděl z hospodářského výsledku za rok 2000	15 008
Splátky půjček	5 603
Čerpání sociálního fondu	16 840
Stav k 31. 12. 2001	25 595

Tab. 10

Hospodářský výsledek

	(tis. Kč)
Stav k 1. 1. 2001	177 599
z toho: Hospodářský výsledek roku 2000	-18 109
Nerozdělený hospodářský výsledek minulých let	195 708
Použití:	
Převod do rezervního fondu	162 592
Krytí přídělu do sociálního fondu	15 008
Ostatní	18 108
Stav k 31. 12. 2001	-354 582
z toho: Hospodářský výsledek roku 2001	-354 582

Vypořádání hospodářského výsledku za rok 2000

Česká televize vykázala za rok 2000 ztrátu v úhrnné výši 18 109 tis. Kč, která byla včetně přídělu sociálnímu fondu uhrazena z nerozděleného hospodářského výsledku minulých let:

Tab. 11

(tis.Kč)

Ztráta běžného roku	- 18 109 tis.Kč
- základní příděl sociálnímu fondu ve výši	
2% z celkového objemu mzdových nákladů	15 008 tis.Kč
Snížení nerozděleného hospodářského výsledku minulých let	- 33 117 tis.Kč

Na základě usnesení Rady České televize č. 153/08/01 ze dne 19. 10. 2001 byl nerozdělený zisk minulých let dle účetního stavu k 31. 12. 2001 v částce 162 592 tis. Kč převeden do rezervního fondu.

Závazky

Tab. 12

Závazky z obchodního styku k 31.prosinci 2001

	tuzemsko (tis.Kč)	zahraničí (tis.Kč)	Závazky z obchodního styku celkem (tis.Kč)
Do splatnosti	192 398	49 151	241 549
Po splatnosti			
- do 90 dnů	13 158	9 948	23 106
- nad 90 dnů	6 292	11 833	18 125
Celkem	211 848	70 932	282 780

Tab. 13

Závazky z obchodního styku k 31.prosinci 2000

	tuzemsko (tis.Kč)	zahraničí (tis.Kč)	Závazky z obchodního styku celkem (tis.Kč)
Do splatnosti	53 509	46 828	100 337
Do 90 dnů po splatnosti	223 096	9 006	232 102
Celkem	276 605	55 834	332 439

Otevřené soudní spory směřující vůči České televizi

Česká televize vede následující soudní spory:

- pracovněprávní spory - 2,
- žaloby na ochranu osobnosti - 4,
- žaloby na ochranu dobré pověsti právnické osoby - 6,
- žaloby na ochranu a porušení autorského práva - 4.

Tyto soudní spory nejsou ještě uzavřeny. Případná finanční plnění činí odhadem 41 mil. Kč.

(Jmenovitě Příloha č. 6.3.8. – Přehled otevřených soudních sporů)

Rezervy

V souladu s ustanoveními zákona č. 593/1992 Sb. ve znění pozdějších předpisů tvoří Česká televize zákonnou rezervu na opravy dlouhodobého hmotného majetku. V roce 2001 byly zaúčtovány následující obraty:

Tab.14 (v tis. Kč)

Počáteční stav k 1.1.2001	87 568
tvorba rezervy	5 158
čerpání rezervy	42 654

zrušení nevyčerpaného zůstatku rezervy	3 963
Konečný stav k 31.12.2001	46 109

Česká televize v souladu s účtovou osnovou a postupy účtování pro nevýdělečné organizace může vytvářet pouze zákonné rezervy, jejichž tvorba a použití je stanovena zvláštním zákonem a zohledněna zákonem o daních z příjmů.

6.1.2.4. Účetní uzávěrka

Na základě rozhodnutí vedení České televize ověřuje účetní závěrku za rok 2001 auditorská firma Ernst & Young Audit s.r.o.

Vzhledem ke skutečnostem uvedeným v bodě Daň z příjmu právnických osob a k posunu termínu pro podání přiznání k dani z příjmu právnických osob nebyl dosud vydán České televizi výrok auditora. Přesto auditor, na základě průběžných prací na ověření účetní závěrky, vydal České televizi „Vyjádření auditora k dosavadnímu průběhu auditu“, které je uvedeno v bodě 6.2. Příloha č. 2.

6.1.3. Rozbor výsledků hospodářské činnosti České televize za rok 2001

Hlavním zdrojem financování České televize jsou **příjmy z televizních poplatků a dále příjmy z podnikatelské činnosti.**

Výše televizního poplatku je stanovena zákonem č. 135/1997 Sb. ve výši 75,- Kč měsíčně od 1. července 1997, a to bez ohledu na inflační vlivy, ke kterým v období od přijetí této úpravy došlo. Televizní poplatky jsou vybírány a evidovány Českou poštou na základě zákona ČNR č. 252/1994 Sb., v platném znění a smlouvy uzavřené mezi Českou poštou a Českou televizí.

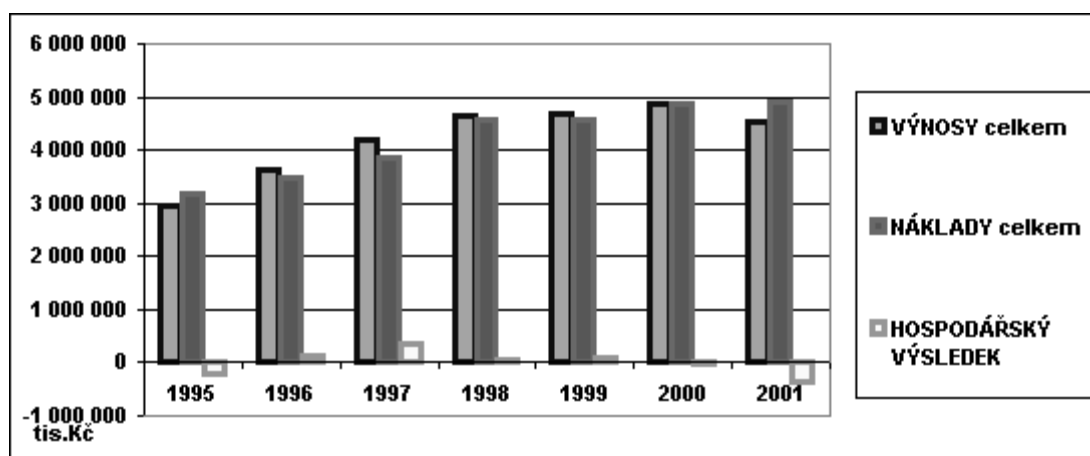
Česká pošta na základě výše uvedeného zákona vybírá poplatky od obyvatelstva měsíčně a čtvrtletně od právnických osob a fyzických osob podnikajících.

Televizní poplatky jsou do výnosů účtovány na základě vyúčtování České pošty, a to ve skutečně vybraných částkách. Tento postup byl potvrzen dopisem ministra financí ČR čj. 283/72504/1997 ze dne 15. 9. 1997. Odměna České pošty činí 2,80 Kč za evidovaného poplatníka u fyzických osob a 5,55 Kč u právnických a fyzických osob podnikajících za každý měsíc.

Rozsah podnikání České televize je přitom omezen tak, že jeho předmět musí souviset s tvorbou a šířením televizních programů a nesmí ohrozit poslání České televize stanovené zákonem. Příjmy získané podnikatelskou činností přitom může dle zákona Česká televize použít pouze k financování své činnosti.

Cílem hospodaření České televize tedy není vytváření zisku, ale pouze tvorba příjmů nutných k tomu, aby mohla plnit své poslání, službu veřejnosti tvorbou a šířením televizních programů na celém území České republiky.

Vývoj finančních ukazatelů ČT v letech 1995 až 2001 (v tis. Kč)



	1995	1996	1997	1998	1999	2000	2001
VÝNOSY celkem	2 945 797	3 614 517	4 202 205	4 634 334	4 665 519	4 858 659	4 544 840
NÁKLADY celkem	3 170 943	3 477 591	3 856 608	4 582 099	4 564 904	4 876 768	4 899 422
HOSPODÁŘSKÝ VÝSLEDEK	-225 146	136 926	345 597	52 235	100 615	-18 109	-354 582

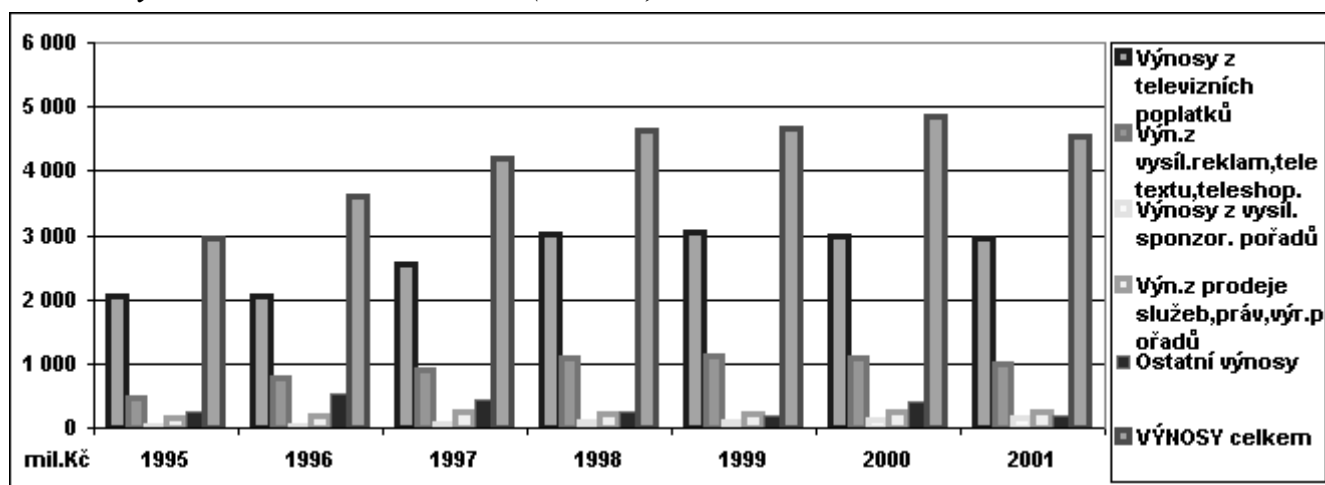
6.1.3.1 Výnosy

Rozpočet výnosů rozepsaný na rok 2001 v celkovém objemu 4 650 856 tis. Kč nebyl splněn o 106 016 tis. Kč, tj. o 2,3 %. Neplnění plánovaných výnosů ovlivnil zejména pokles příjmů za vysílání reklamy o 161 710 tis. Kč v důsledku nižší sledovanosti pořadů ČT. Naproti tomu plnění zlepšují příjmy z ostatních aktivit České televize, zejména za vysílání sponzorovaných pořadů o 17 912 tis. Kč a z prodeje služeb o 24 782 tis. Kč oproti plánu.

V porovnání s rokem 2000 vykazuje příjmová stránka rozpočtu negativní vývoj. Po odpočtu mimořádných výnosů r. 2000 z likvidace a.s. ČT Invest ve výši 209 470 tis. Kč, nedosáhly výnosy v roce 2001 úrovně předchozího roku o 104 349 tis. Kč, tj. o 2,2 %.

Pokles vykazují **hlavní zdroje financování** České televize, a to příjmy za vysílání reklamy o 84 456 tis. Kč a výnosy z televizních poplatků o 25 539 tis. Kč.

Struktura výnosů ČT v letech 1995 až 2001 (v mil. Kč)



	1995	1996	1997	1998	1999	2000	2001
Výnosy z televizních poplatků	2 043,1	2 064,3	2 537,2	3 008,1	3 033,7	2 972,9	2 947,3
Výn.z vysíl.reklam,teletextu,teleshop.	462,8	779,6	908,0	1 087,2	1 105,2	1 081,2	1 001,1
Výnosy z vysíl. sponzor. pořadů	22,0	45,3	64,1	93,0	108,8	135,4	143,1
Výn.z prodeje služeb,práv,vyr.pořadů	159,3	194,5	247,2	203,5	223,1	254,6	254,9
Ostatní výnosy	258,6	530,8	445,7	242,5	194,7	414,6	198,4
VÝNOSY celkem	2 945,8	3 614,5	4 202,2	4 634,3	4 665,5	4 858,7	4 544,8

Výnosy z televizních poplatků

Rozhodující výnosovou položkou rozpočtu České televize jsou příjmy z **televizních poplatků**, které v roce 2001 činily 64,9 % z dosažených výnosů. Klesající trend odpovídá neustálému poklesu počtu evidovaných příjemců, který se za rok 2001 snížil v úhrnu o 47 702 tis. Kč.

Česká televize vynakládá značné úsilí na vyhledávání neevidovaných příjemců a vymáhání dlužných poplatků. Platný zákon o rozhlasových a televizních poplatcích však neumožňuje účinnou kontrolu placení poplatků a jejich efektivní vybírání. Dosažená účinnost inkasování činila v roce 2001 97,7 % z celkového počtu příjemců, kterých bylo v závěru roku evidováno 3 326 280.

Další významnou část výnosů tvoří tržby z podnikatelských aktivit, které představují rovněž podstatnou složku financování činnosti České televize.

Výnosy z vysílání reklamy, teletextu a teleshoppingu

Příjmy za vysílání reklamy, teleshoppingu a teletextu realizované ve výši 1 001 166 tis. Kč (tj. 22,0 % z dosažených výnosů) zaznamenaly oproti roku 2000 pokles o 80 056 tis. Kč, a to v oblasti reklamního vysílání, jednak v důsledku poklesu sledovanosti pořadů ČT pod předpokládanou úroveň, jednak v souvislosti s přenosy z LOH v Sydney, které ovlivnily příjmy r. 2000. Krizové události v České televizi na přelomu roku 2000 a 2001 měly rovněž negativní dopad na tržby z vysílání reklamních spotů včetně ztráty klientů a obchodních případů. Plánované příjmy za vysílání reklamy nebyly v roce 2001 splněny o 161 710 tis. Kč.

Společnost ARBOmedia a.s., která zajišťuje pro Českou televizi prodej vysílacích časů, realizovala výnosy za reklamní vysílání ve výši 942 939 tis. Kč a na vysílání reklamního spotu a.s. Sazka o výši Jackpotu připadá 13 723 tis. Kč.

Spolupráce s reklamním zastoupením se v roce 2001 rozšířila i na oblast vysílání reklamy na internetu s výnosy v částce 248 tis. Kč.

Z celkového objemu této skupiny výnosů připadá na:
(v tis. Kč)

vysílání reklamy	956 910
vysílání teleshoppingu	26 094
vysílání teletextu	18 162

Výnosy z vysílání sponzorovaných pořadů

V oblasti vysílání sponzorovaných pořadů se projevuje stále stoupající trend zájmů klientů o tento produkt, což se promítá do zvýšení výnosů oproti roku 2000 o 7 691 tis. Kč, tj. o 5,7 % a oproti rozpočtu o 17 912 tis. Kč.

Převážná většina obchodních případů byla rovněž zajištěna agenturou ARBO media, a.s., a to v následujícím členění:

Sponzoring (v tis. Kč)

Sportovní pořady	37 392
Časomíra	34 363
Počasí	29 580
Ostatní	41 763
Celkem	143 098

Výnosy z prodeje služeb, práv a z výroby pořadů

Objem výnosů z prodeje služeb, práv a výroby pořadů zúčtovaných v částce 254 890 tis. Kč dosáhl úrovně roku 2000, avšak při rozdílném plnění dílčích složek ; oproti plánu na rok 2001 bylo dosaženo vyššího plnění o 37 849 tis. Kč zejména v oblasti prodeje služeb a výroby pořadů.

Výrazné zlepšení dosáhly tržby z prodeje služeb, zúčtované v celkové výši 129 673 tis. Kč, a to o 18805 tis. Kč, tj. o 17,0 % oproti roku 2000 a oproti plánu roku 2001 o 24 782 tis. Kč, v převážné míře díky většímu rozsahu využívání volných výrobních kapacit externími zákazníky.

Výnosy z výroby pořadů (externí zakázky, koprodukce apod.) v celkové výši 18 682 tis. Kč vykazují v roce 2001 vyšší plnění oproti plánu o 14 072 tis. Kč, avšak v porovnání s rokem 2000 bylo toto plnění o 14 383 tis. Kč nižší ; k největšímu propadu oproti skutečnosti roku 2000 došlo u koprodukční výroby pořadů o 16 813 tis. Kč.

Obdobným výnosem jsou výnosy za vysílání pořadů Sazka, a.s., které byly realizovány v objemu 61154 tis. Kč a pohybují se na úrovni plánu i skutečnosti předchozího roku.

U tržeb z prodeje práv realizovaných v celkovém objemu 45 381 tis. Kč, se nepodařilo splnit plán o 3309 tis. Kč a tyto tržby dosahují pouze 87,9 % úrovně roku předchozího. Tento stav je důsledkem struktury výroby pořadů v předešlých letech, kdy došlo k omezení seriálové a dramatické tvorby.

Prodej práv k pořadům České televize zajišťuje Telexport a prodej distribučních práv koprodukčních filmů realizují příslušné výrobní útvarry.

Prodej práv (v tis. Kč)

Prodej práv k televiz.poradům do zahraničí	22 016
Prodej práv k televiz.poradům v tuzemsku	4 622
Merchandising	1 161
Audiokazety	2 758
Videokazety	5 113
Ostatní	-
Telexport celkem	35 670
Prodej práv ke sportovním přenosům	1 738
Kinodistribuce	7 163
Ostatní	810
Celkem	45 381

Ostatní výnosy

Ostatní výnosy byly vykázány ve výši 198 375 tis. Kč a představují zejména:

	(v tis. Kč)
výnosy z krátkodobého finančního majetku	12 692
úroky přijaté	17 933
kurzové zisky	10 284
výnosy z kompenzací (bartery)	45 753
zúčtování s EBU	16 932
(pozemní stanice, pronájem spoj. kapacit)	
tržby z prodeje DHM, DDHM	5 710
tržby z prodeje materiálu	9 167
zúčtování rezerv	46 618
zúčtování opravných položek k pohledávkám	3 100
výnosy minulých let	3 033
ostatní výnosy	27 153

Součástí poslední položky „ostatní výnosy“ jsou např. tržby z prodeje vlastních výrobků, zboží, aktivace, přijaté pokuty a penále, náhrady škod od pojišťovny a změna stavu nedokončené výroby.

Vyšší skutečnost v položce ostatních výnosů v roce 2000 o 241 164 tis. Kč oproti roku 2001 byla ovlivněna závěrečným vypořádáním likvidace a.s. ČT Invest, kdy mimořádné příjmy z tohoto titulu byly zúčtovány v částce 209 470 tis. Kč.

Čerpání rezervy na opravy dlouhodobého hmotného majetku tvořené v souladu se zákonem č. 593/1992 Sb., o rezervách, pro zjištění základu daně z příjmu ve znění pozdějších předpisů dosáhlo pouze 46 618 tis. Kč (viz tabulka), tj. o 25 476 tis. Kč méně proti plánu. Důvodem zpomalení postupu při realizaci akcí oprav bylo uplatňování ustanovení zákona č. 199/1994 Sb., o zadávání veřejných

zakázek v platném znění. Tvorbu nových rezerv na opravy DHM v roce 2001 Česká televize nezahajovala a čerpání stávajících rezerv bude dle plánu ukončeno v roce 2002.

6.1.3.2. Náklady

Rozpočet nákladů na rok 2001 byl rozepsán ve výši 4.789.202 tis. Kč, avšak plnění dosáhlo 4.899.422 tis. Kč, tj. o 110 220 tis. Kč více.

Překročení rozpočtu nákladů o 2,3% je důsledkem mimořádných vlivů. Přímé náklady spojené s krizí v České televizi byly vyčísleny na 15 886 tis. Kč a náklady na forenzní audit, jehož provedení uložil Parlament ČR, činily 30 455 tis. Kč.

Kromě toho byla na základě daňové kontroly provedené Finančním úřadem pro Prahu 4 k tíži nákladů r. 2001 zúčtována doměřená daň z příjmů právnických osob za zdaňovací období r. 1997 v částce 77604 tis. Kč.

Součástí restriktivních opatření v oblasti rozpočtu bylo i snížení objemu mzdových prostředků původně určených ke krytí remunerace a odměn z podnikatelské činnosti. Tyto složky mzdy však vzhledem k uzavřené kolektivní smlouvě, která zabezpečovala zaměstnancům výplatu letní a zimní remunerace, po složitém jednání s NOO ve sníženém rozsahu vyplaceny byly a tím došlo k překročení mezd a návazně i zákonného sociálního a zdravotního pojištění v úhrnu o 83 520 tis. Kč. Naproti tomu plnění rozpočtu do značné míry ovlivnila i zákonná úprava, kdy novelizovaný zákon č. 483/1991 Sb., o České televizi ukládá České televizi postupovat podle zákona č. 199/1994 Sb. o zadávání veřejných zakázek v platném znění. Tím došlo ke značným posunům zejména v pořizování majetku a realizaci oprav a modernizací, což se promítá do nižšího čerpání nákladů v položce opravy a udržování o 35 849 tis. Kč, návazně i do objemu nákladů na daň z přidané hodnoty, na jejíž část Česká televize nemůže uplatnit nárok na odpočet, kde nebylo použito 14 675 tis. Kč a do odpisů dlouhodobého majetku nečerpáním ve výši 5 369 tis. Kč.

Celkový objem nákladů v roce 2001 překročil úroveň **předchozího roku** o 22 654 tis. Kč, tj. o 0,5 %.

Pokud odečteme mimořádné vlivy, které zvyšovaly náklady v r. 2001, tedy :

- krize v České televizi	15 886 tis. Kč
- forenzní audit	30 455 tis. Kč
- doměrek daně z příjmů za rok 1997	<u>77 604 tis. Kč</u>
	123 945 tis. Kč

pak by byly celkové náklady roku 2001 ve srovnání s rokem 2000 nižší o 101 291 tis. Kč, tj. o 2,1 %. (Pro srovnání, růst spotřebitelských cen činil v r. 2001 podle údajů ČSÚ 4,7 %).

Nákup práv

Nákup práv v roce 2001 (v tis. Kč)

Tuzemsko	77 831
Zahraničí	289 090
Ostatní	70 393
Celkem	437 314
Z toho:	
Agenturní zpravodajství	50 307
Sportovní přenosy	76 564
PC převzatých pořadů:	
České filmy	25 026

Dokumenty	17 156
Dramatická tvorba	242 281
Ostatní	26 980

V souvislosti s uskutečněním přenosů z Letních olympijských her v Sydney bylo v roce 2000 vynaloženo na nákup monopolních práv ke sportovním přenosům o 47 388 tis. Kč více, avšak v roce 2001 investovala Česká televize zvýšený objem prostředků do nákupu monopolních práv k vysílání filmů, a to o 100 116 tis. Kč, takže v úhrnu bylo na nákup práv v roce 2001 vynaloženo o 40 528 tis. Kč více.

Osobní náklady, honoráře

Osobní náklady zahrnují mzdy, honoráře za příspěvky do 3000 Kč, ostatní příjmy fyzických osob, zákonné sociální a zdravotní pojištění a sociální náklady a byly čerpány částkou 1 102 725 tis. Kč.

Rozpočet osobních nákladů, byl překročen o 84 182 tis. Kč (o 3,6 %) ve vztahu k roku 2000 činil nárůst 38 705 tis. Kč, tj. rovněž 3,6 %.

Překročení mzdových nákladů a návazně i zákonného pojištění bylo ovlivněno vyšším čerpáním v souvislosti s výplatou schválené remunerace a odměn z podnikatelské činnosti mimo plán. Mzdy zaměstnanců byly plošně valorizovány od 1.4.2001 o 2,4 %.

Letní a zimní remunerace byla vyplacena v roce 2001 na základě ustanovení Krátkodobé části na rok 2001 Kolektivní smlouvy na období let 2001 až 2002 bodu 11 části IV. Odměňování a po délce trvajícím kolektivním vyjednávání.

Letní remunerace byla vyplacena ve výplatním termínu vyúčtování mezd za měsíc září 2001 jako ¼ hrubé mzdy zaměstnance dosažené za období od 1. ledna 2001 do 30. dubna 2001 upravená koeficientem ve výši 0,5.

Zimní remunerace byla vyplacena ve výplatním termínu vyúčtování mezd za měsíc listopad 2001 jako 1/10 hrubé mzdy zaměstnance dosažené za období od 1. ledna 2001 do 31. října 2001 upravená koeficientem ve výši 0,75.

Celková výše letní a zimní remunerace v roce 2001 včetně zákonného pojištění činila 84 948,1 tis. Kč.

Průměrný evidenční počet zaměstnanců vzrostl oproti předchozímu roku o 27,75 osob, a to z důvodu personálního zajištění nově vzniklé redakce publicistiky, zajištění výroby skrytých titulků dle novely zákona o České televizi a také přijetím pracovníků z titulu novely zákoníku práce (úprava směnnosti).

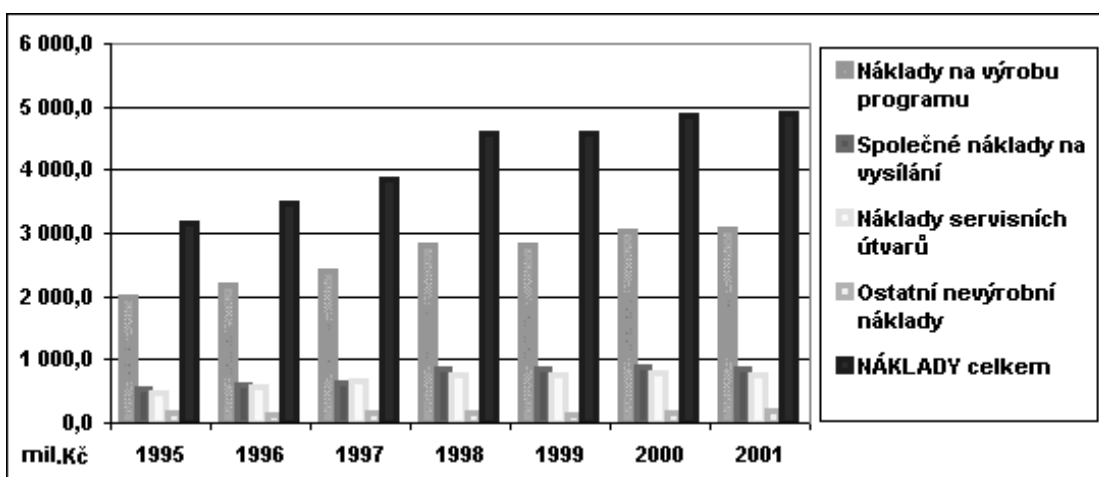
Značný růst zaznamenaly **honoráře** vyplacené **fyzickým a právníckým osobám** a to oproti roku 2000 o 52 659 tis. Kč, tj. o 11,8 %. Z velké části se na tomto zvýšení podílí úhrady provozovacích honorářů hrazené prostřednictvím ochranných organizací autorů a výkonných umělců.(částkou 47 349 tis. Kč).

Struktura nákladů

Podle účelu užití se člení náklady do čtyř hlavních skupin:

- náklady na výrobu programu
- společné náklady na výrobu a vysílání
- náklady servisních útvarů
- ostatní nevýrobní náklady

Struktura nákladů ČT v letech 1995 až 2001 (v mil. Kč)



	1995	1996	1997	1998	1999	2000	2001
Náklady na výrobu programu	1 994,3	2 166,4	2 405,9	2 802,7	2 813,2	3 021,9	3 073,2
Společné náklady na vysílání	551,2	604,2	647,1	854,4	859,7	893,1	857,1
Náklady servisních útvarů	472,4	569,9	653,5	762,5	767,6	798,3	769,7
Ostatní nevýrobní náklady	153,0	137,1	150,1	162,5	124,4	163,5	199,4
NÁKLADY celkem	3 170,9	3 477,6	3 856,6	4 582,1	4 564,9	4 876,8	4 899,4

Prislušnost jednotlivých nákladových druhů k uvedeným skupinám nákladů viz dále.

Náklady na výrobu programu

Náklady na výrobu programu zahrnují vlastní výrobu pořadů včetně nákupu vysílacích práv, dále zakázkovou výrobu a nakupované pořady.

Oproti roku 2000 investovala Česká televize v roce 2001 do výroby pořadů o 51 309 tis. Kč více, tj. o 1,7 %, z toho na nákup práv bylo vynaloženo o 40 528 tis. Kč více.

Z prostředků na výrobu pořadů byla financována celá řada náročných projektů, např. Stříbrná paruka, Černí andělé, Útěk do Budína, vyráběných v ČT v Praze, Četnické humoresky v TS Brno a O ztracené lásce v TS Ostrava.

Obdobně jako v minulých letech se Česká televize značnou měrou podílela na české filmové tvorbě částkou 45,8 mil. Kč; jedná se o řadu titulů, z nichž finančně nejnáročnější byly Princezna ze mlejna II., Babí léto, Perníková věž, Ztracení, Výlet, Lesní chodci, Únos domů, Královský slib.

Náklady na výrobu ve vazbě na objem realizované výroby programu

Období	Náklady na výrobu programu (v mil. Kč)	Výroba programu včetně nakupovaných pořadů (v hod.)	Průměrné náklady na hodinu výroby a nákupu (v tis. Kč)
1993	1 945,20	5 776	337
1994	1 963,70	6 201	317
1995	1 994,30	7 353	271
1996	2 166,40	6 927	313
1997	2 405,90	6 420	375

1998	2 802,70	6 940	404
1999	2 813,20	7 686	366
2000	3 021,90	7 230	418
2001	3 073,20	7 266	423

Celkové náklady na hodinu výroby se v úhrnu zvýšily oproti roku 2000 ze 418 tis. Kč na 423 tis. Kč, tj. o 1,2 %. (Pro srovnání: průměrný meziroční nárůst od roku 1993 do 2001 činil 2,88 %; v těch samých letech průměrná meziroční inflace spotřebitelských cen činila 5,13 %.)

Struktura výroby

	Rok 1999		Rok 2000		Rok 2001	
	hodiny	%	hodiny	%	hodiny	%
Televizní výroba	6 333	82,4	6 269	86,7	6 433	88,5
Zakázková výroba	139	1,8	102	1,4	110	1,5
Nakupované pořady	1 214	15,8	859	11,9	723	10,0
Celkem	7 686	100,0	7 230	100,0	7 266	100,0

Z tabulky je patrné, že zakázková výroba mimo Českou televizi tvoří minimální objem výroby a stagnuje, proti tomu se zvyšuje vlastní televizní výroba na úkor nakupovaných pořadů, kde však pokles způsobuje nižší objem nákupů zpravodajských pořadů.

Podíl jednotlivých útvarů České televize na výrobě programu (v hod.)

Útvar	Období	Rok 1999	Rok 2000	Rok 2001	Rozdíl 2001-2000
PC publicistiky a dokumentaristiky		938	776	629	-147
PC uměleckých pořadů		955	842	929	87
PC převzatých pořadů		1 784	1 446	1 550	104
redakce zpravodajství		2 082	2 067	2 056	-11
redakce sportu		948	1 161	962	-199
redakce publicistiky		0	34	261	227
ostatní (ředitelství programu, archiv a program. fondy, Public Relations)		213	134	176	42
ČT v Praze		6 920	6 460	6 563	103
TS Brno		441	397	338	-59
TS Ostrava		325	373	365	-8
Č E S K Á T E L E V I Z E celkem		7 686	7 230	7 266	36

Objem výroby v hodinách zůstává v roce 2001 na úrovni roku předešlého, avšak dochází k poklesu výroby sportovních pořadů (LOH v Sydney v roce 2000) o 199 hodin a naproti tomu ke zvýšenému nákupu pořadů PC převzatých pořadů o 104 hodin.

Zvýšená výroba redakce publicistiky souvisí s organizační změnou, tj. jejího vyčlenění z PC publicistiky a dokumentaristiky v průběhu roku 2000.

Průměrné náklady na výrobu pořadů podle programových typů viz přílohy 6.3.20

Společné náklady na výrobu a vysílání

Společné náklady na výrobu a vysílání byly čerpány v částce 857 149 tis. Kč, což je o 35 877 tis. Kč méně proti roku 2000, a to z důvodu nižší DPH bez nároku na odpočet. Tato skupina nákladů zahrnuje náklady na inkaso televizních poplatků od České pošty, DPH bez nároku na odpočet, členské příspěvky (pouze EBU a Euronews) a provize za zajišťování prodeje reklamních časů a především náklady na šíření signálu.

U nákladů na šíření signálu se jedná o pronájem kapacit vysílačů a převaděčů, distribuční síť včetně pronájmu digitální kapacity na satelitním transpondéru družice DFS 2 Kopernikus a pronájem obrazových a zvukových okruhů, které slouží k propojení přenosu odbavovaného signálu.

Členění

Náklady spojené s inkasem tv poplatků	117 032
DPH bez nároku na odpočet	135 325
EBU, EURONEWS – členský příspěvek, koordináční výlohy	21 965
provize spol. ARBO z výnosů ÚTS za reklamu a sponzoring	85 846
Poplatek MTÚ za přidělené kmitočty	9 289
Spojové náklady na šíření signálu	487 692
v tom:	
ČT 1 – vysílače a převaděče	228 391
ČT 2 – vysílače a převaděče	165 428
Distribuční síť	73 525
Místní okruhy (zvuk, obraz)	16 898
Vysílání prostřednictvím Internetu	3 450
Celkem	857 149

Náklady servisních útvarů

Náklady na činnost **servisních útvarů**, které jsou nezbytné pro zabezpečení výroby a vysílání pořadů, činí celkem 769 699 tis. Kč, tj. 15,7 % z celkového objemu.

Nejvýznamnější část nákladů servisních útvarů tvoří výdaje na hospodářskou správu objektů včetně nákladů spojených s jejich opravou a udržováním (na ty bylo vynaloženo 73 379 tis. Kč).

Útvar informatiky zajišťuje výpočetní servis pro ostatní útvary České televize a výši nákladů ovlivňuje zavádění nového integrovaného informačního systému SAP R/3 s propojením jednotlivých modulů a zajištění vzájemné kompatibility.

Náklady útvarů ředitele programu zahrnují mimo jiné i výzkum sledovanosti, jehož výsledky jsou využívány pro hodnocení a zařazování pořadů do vysílání, k prodeji reklamních časů a dalšímu rozhodovacímu řízení.

Mezi servisní útvary dále patří útvary generálního ředitele a finančního ředitele, a to Public Relations a Promotion, který zahrnuje náklady na propagaci a reklamu, grafiku, teletext; dále personální útvar včetně nákladů na školení zaměstnanců a vnitřní služby zajišťující stravování zaměstnanců, úklid, ostrahu, podatelnu, provoz kopírovacích zařízení a další služby, dále plánování, mzdovou agendu, účetnictví, controlling, finanční operace, výběr televizních poplatků a centrální nákup.

Ostatní nevýrobní náklady

Ostatní nevýrobní náklady zahrnují zejména pojištění majetku České televize, tvorbu rezerv a opravných položek k pohledávkám, daňové zatížení kromě DPH bez nároku na odpočet, náklady na audit a poradenské služby, členské příspěvky ostatním organizacím, náklady na činnost Rady ČT a mimořádné náklady (např. pokuty, penále, odstupné uvolňovaných zaměstnanců, odškodnění pracovních úrazů, kurzové ztráty, náklady spojené s vyřazením majetku, opravy nákladů minulých let). Úhrnem dosáhly 199 391 tis. Kč a z celkových nákladů tvoří 4,1 %.

Součástí těchto nákladů je i doměřená daň z příjmů právnických osob za rok 1997, forenzní audit a náklady v souvislosti s krizí v ČT v úhrnné výši 123 945 tis. Kč.

6.1.3.3. Hospodářský výsledek

Rozpočet České televize na rok 2001 byl sestaven jako ztrátový při plánované ztrátě ve výši 138 346 tis. Kč. Skutečná ztráta dosáhla 354 582 tis. Kč v důsledku mimořádných vlivů (forenzní audit, krize v ČT, doměřená daň z příjmů právnických osob) v oblasti nákladů, které byly v úhrnu překročeny o 110 220 tis. Kč spolu s propadem příjmů za vysílání reklamy a tím nesplnění plánovaných výnosů o 106 016 tis. Kč.

K úhradě vzniklé ztráty budou zapojeny finanční zdroje vytvořené z výsledku hospodaření v minulých letech.

Za účelem vyrovnání cash-flow vzhledem ke ztrátovému rozpočtu nebyly v roce 2001 zapojeny plánované odpisy k financování investic v částce 138 346 tis. Kč.

Vzhledem k tomu, že Česká televize požádala Finanční úřad pro Prahu 4 o prodloužení termínu pro předložení příznání k dani z příjmů právnických osob za rok 2001 do 30.9.2002, vykázané výsledky hospodaření nezohledňují eventuelní daňovou povinnost na dani z příjmů právnických osob za rok 2001.

6.1.3.4. Investice

Pořízení investic

V roce 2001 byly pořízeny investice ve výši 301 977 tis. Kč.

V rámci **hmotných investic** bylo na investiční akce technologického charakteru včetně modernizací a rekonstrukcí vynaloženo 87 567 tis. Kč a na nákup kusových investic 158 809 tis. Kč.

Z objemově významných investičních akcí byly v roce 2001 v ČT v Praze na Kavčích horách dokončeny modernizace režijního komplexu - 1. etapa, zvukové režie 1 a 2 a záznamové a periferní techniky. Z plánovaných investičních akcí roku 2001 byly realizovány akce, které byly prováděny dle zákona č. 199/1994 Sb., o zadávání veřejných zakázek. Na Kavčích horách byla zahájena modernizace antén satelitní distribuce, vzduchotechnických rozvodů a zabezpečovacího systému. V rámci investiční akce Audioserver bylo pořízeno osm zvukových stanic, které pracují v síťovém prostředí určeném pro přenosy rozpracovaných zvukových projektů. Dále byly zahájeny práce na rekonstrukci horní sféry studia KH 2, upgrade virtuálního studia Larus a přípravném a záložním systému „Počasí“. Poslední dvě zmiňované akce přinesly nejen potřebnou stabilitu a robustnost systému, nýbrž také možnost tvorby nových výrazových projektů. Neméně významné akce roku 2001 byly rozšíření digitálního křížového přepojovače ve studiovém rozvodu a synchronizace hodin odbavovacího systému.

V TS Brno byla dokončena modernizace kompletní televizní technologie dvoukamerového přenosového vozu BO-7. Výsledkem je plně digitální dvoukamerový přenosový vůz vybavený diskovým záznamem, který umožňuje výrobu záběrovou technologií, výrobu jednoduché publicistiky, výrobu a odbavení krátkých reportáží, sportovních pořadů a spolupráci s dalšími přenosovými vozy ČT.

V TS Ostrava pokračovaly rekonstrukční práce v objektu Ostravě - Radvanicích, který nahradil prostory studia v Ostravě – Zábřehu a Přívoze.

V rámci **kusových investic** byla v ČT v Praze zakoupena technologie pro modernizaci přenosové, studiové, záznamové a reportážní techniky. Z objemově největších byl realizován zejména nákup 7 kamerového přenosového vozu pro zabezpečení přenosu digitálně zpracovávaného obrazového a zvukového signálu.

TS Brno pořídilo záznamovou technologii Digital Betacam, která nahradila technologii D 3 a soubor zařízení DVCAM určený pro zpravodajství, zařízení pro modernizaci mobilní zvukové techniky a rozšíření diskové kapacity pro nelineární stříhový systém.

V TS Ostrava byl z objemově největších položek plánu zakoupen digitální Betacam, transokátor Fujinon, zpravodajská střížna ENG3 a camcorder DVW s příslušenstvím.

Nehmotné investice byly pořízeny v objemu 55 601 tis. Kč.

Ve všech studiích byly uhrazeny licence MS SELECT ENTERPRISE a v průběhu roku pokračovala další etapa integračního systému SAP R/3 a to v oblasti vysílacího schématu a výrobního úkolu, vývoje funkčního bloku plánování kapacit a evidence zahraničních faktur.

Vyřazení dlouhodobého majetku

V České televizi dochází k postupnému zastarávání výrobní základny. Celková odepsanost dlouhodobého majetku přesáhla v roce 2001 hranici 60 %, přičemž v kategorii strojů a zařízení činí odepsanost téměř 80 %.

V průběhu roku byl pro technickou zaostalost a fyzické opotřebení vyřazen, zlikvidován nebo prodán dlouhodobý majetek ve výši 168 570 tis. Kč.

Jednalo se zejména o studiovou techniku, výpočetní techniku a dopravní prostředky.

Přehled o celkovém pohybu dlouhodobého majetku v roce 2001 je obsažen v tab. č. 2 části 3.4. Doplňující informace k rozvaze a výkazu zisku a ztráty.

Vliv vývoje v investicích na plnění věcného a finančního plánu v roce 2001

V rozpočtu České televize byl plánovaný hospodářský výsledek ve výši –138 346 tis. Kč zcela kryt sníženým financováním investic.

Plán investic stanovený v objemu 454 570 tis. Kč byl plněn pouze ve výši 301 977 tis. Kč, tj. na 66,4%.

Kromě omezení pořizování dlouhodobého majetku vzhledem ke ztrátovému rozpočtu došlo ke značným skluzům v souvislosti s novelizací zákona č. 483/1991 Sb., o České televizi zákonem č. 39/2001 ze dne 25. ledna 2001, kterou bylo České televizi uloženo postupovat při pořizování majetku dle zákona č. 199/1994 Sb., o zadávání veřejných zakázek v platném znění. Rozhodující investiční akce začaly být poptávány až ve II. čtvrtletí a jejich realizace se posunula ve většině případů do roku 2002.

Důsledkem těchto vlivů je meziroční snížení účetních odpisů o 12 574 tis. Kč a nesplnění ročního plánu odpisů dlouhodobého majetku o 6 450 tis. Kč.

6.2. Příloha č. 2 – Vyjádření auditora k dosavadnímu průběhu auditu

 **ERNST & YOUNG**

■ EY Audit Česká republika s.r.o.
Václavská 20
120 00 Praha 2
Česká republika

■ Phone: +420 (0) 224 72 111
Fax: +420 (0) 224 72 222
www.ey.com

Vážený pan
Ing. Petr Klímeš

Česká televize
Kavčí Hory
Praha 4

Č.j.: 1101/398/02/MS
V Praze dne 6. srpna 2002

Vyjádření auditora k dosavadnímu průběhu auditu

Vážený pane řediteli,

dovoluji, abychom Vás informovali o postupu prací na auditu v České televizi. Práce na závěrečném auditu týkající se ověření vykázaných aktiv, pasiv, nákladů a výnosů byly ukončeny. V současné době je jedinou nám známou otevřenou operací stanovení základu daně, výpočet daně z příjmů právnických osob a proúčtování eventuální daňové povinnosti ČT včetně případného dopadu na výši hospodářského výsledku roku 2001.

Pokud se zásadně změní stanovisko a způsob určení daňového základu, mohlo by to mít významný dopad na výpočet daně z příjmů nejen za rok 2001, ale i na nutnost výpočtu dodatečného daňového přiznání za předchozí roky.

Vzhledem k této nejistotě zatím posečkáme s vydáním výroku auditora. S výjimkou výše uvedené skutečnosti již neočekáváme žádné změny v roční účetní závěrce České televize. Pokud nedojde k významným událostem po datu účetní závěrky do data vydání zprávy auditora a pokud nebude mít výsledek výše popsaného řešení daňové záležitosti dopad na účetní závěrku pak, podle dosavadního průběhu ověřování účetní závěrky ČT za rok 2001 předpokládáme vydání výroku bez výhrad s upozorněním na některé skutečnosti (viz. text v příloze)

Přikládáme návrh znění výroku auditora pro rok 2001.

S pozdravem


Ing. Milan Slavík
Audit Partner

EY Audit Česká republika s.r.o. is a Member Practice of Ernst & Young Global.
EY Audit Česká republika s.r.o. with its registered office at Hrozeva 5/241, 110 00 Prague 1, has been incorporated in the Commercial Register administered by the Arbitration Court in Prague, Section C, entry No. 18504, under identification No. 26704111.

ZPRÁVA AUDITORA
(návrh) **DRAFT**
o ověření roční účetní závěrky za rok 2001
Česká televize

ZPRÁVA AUDITORA PRO VEDENÍ ČESKÉ TELEVIZE **DRAFT**
(návrh)

Provedli jsme audit příložené účetní závěrky společnosti **České televize** k 31. prosinci 2001. Za sestavení účetní závěrky je odpovědné vedení České televize. Naši úlohou je na základě provedeného auditu vydat výrok k této účetní závěrce.

Audit jsme provedli v souladu s právními předpisy platnými v České republice, tj. v souladu se zákonem č. 254/2000 Sb., o auditorech, a auditorskými směrnicemi vydanými Komorou auditorů České republiky. Tyto směrnice požadují, aby byl audit naplánován a proveden tak, aby auditor získal přiměřenou jistotu, že účetní závěrka neobsahuje významné nesepávnosti. Audit zahrnuje výběrovým způsobem provedené ověření úplnosti a průkaznosti částek a informací uvedených v účetní závěrce. Audit rovněž zahrnuje posouzení použitých účetních postupů a významných odhadů učiněných vedením společnosti a zhodnocení celkové prezentace účetní závěrky. Jsme přesvědčeni, že provedený audit poskytuje přiměřený podklad pro vydání výroku.

Podle našeho názoru účetní závěrka ve všech významných ohledech věrně zobrazuje aktiva, závazky, vlastní kapitál a finanční situaci **České televize** k 31. prosinci 2001 a výsledek jejího hospodaření za rok 2001 v souladu se zákonem č. 563/1991 Sb., o účetnictví, platným v České republice.

Aniž bychom vydávali výrok s výhradou, chtěli bychom upozornit na skutečnost, že výsledek hospodaření České televize v roce 2001 byl negativně ovlivněn zaúčtováním dodatečného platebního výměru na částku 77,6 mil. Kč vyplývajícího z kontroly plnění daňových povinností České televize za rok 1997. K zaúčtování dodatečného platebního výměru do nákladů roku 2001 došlo po té, co bylo zamítnuto odvolání.

Dále upozorňujeme na bod 9 části „Doplňující informace k rozvaze a výkazu zisku a ztrát“ přílohy k roční účetní závěrce, ve kterém Česká televize zmiňuje otevřené soudní spory směřující vůči České televizi, jejichž případná finanční plnění byla vycislena ve výši 41 mil. Kč.

Vzhledem k účetní legislativě platné pro Českou televizi (Opatření federálního ministerstva financí č.j. V/20 531/1992 v posledním platném znění) nebyla na případné soudní spory zaúčtována rezerva.

V Praze dne 2002

EY Audit Česká republika s.r.o.
Praha 1, Husova 5/240
auditorská licence KA ČR č. 401

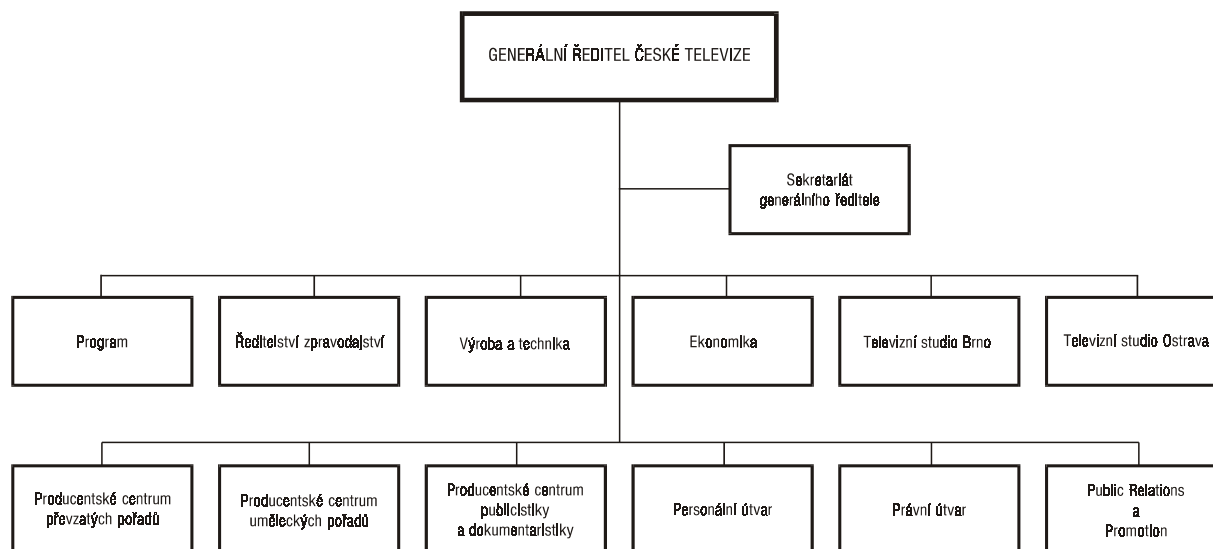
Ing. Dana Köhlerová
auditor
č. dekretu 1452

Přílohy: auditovaná rozvaha
 auditovaný výkaz zisků a ztrát
 auditovaná příloha

6.3. Příloha č. 3 – Tabulková část

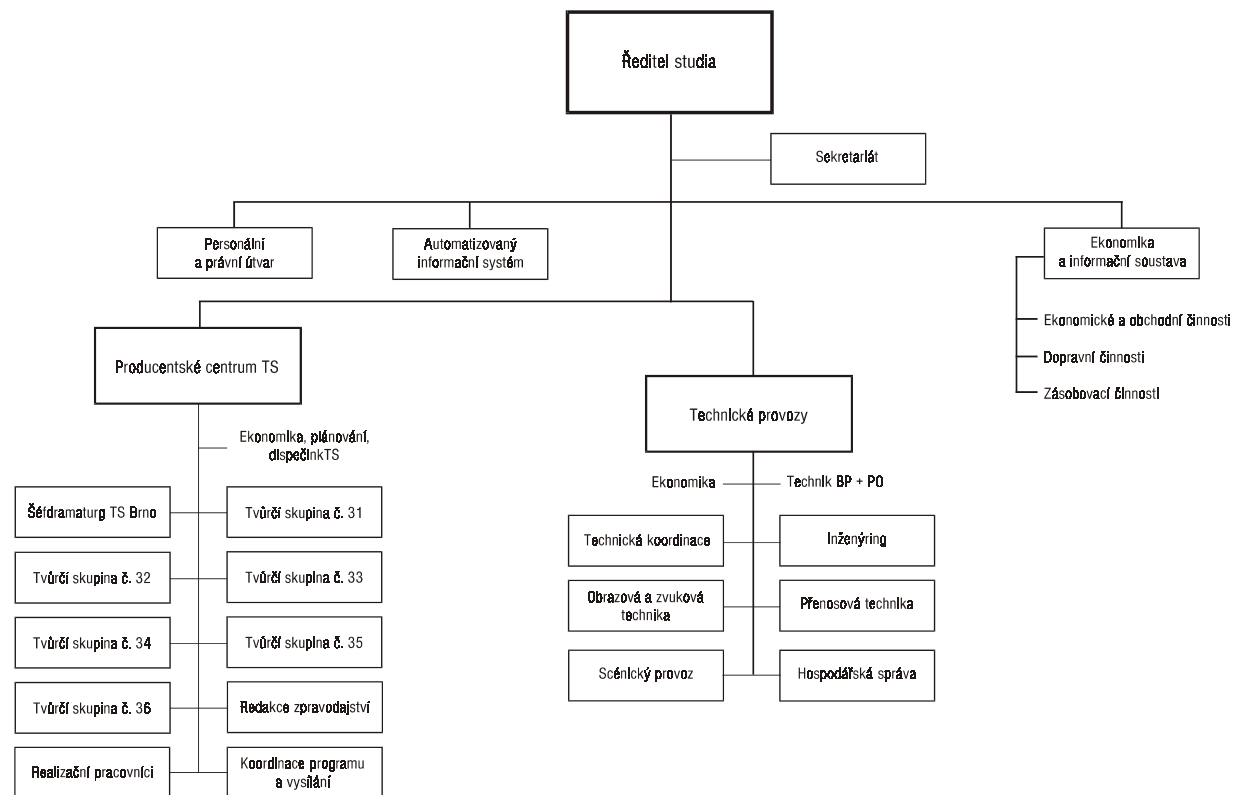
6.3.1. Organizační schéma ČT

Organizační schéma České televize



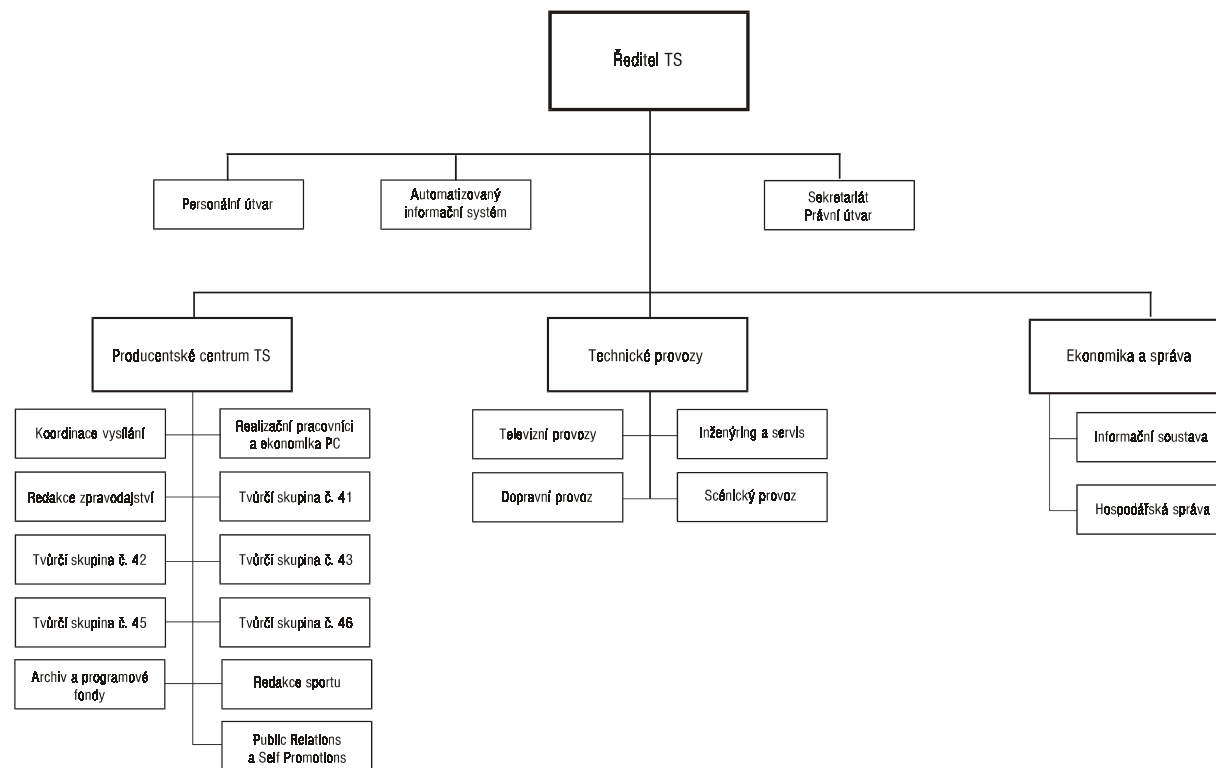
6.3.2. Organizační schéma TS Brno

Televizní studio Brno



6.3.3. Organizační schéma TS Ostrava

Televizní studio Ostrava



6.3.4. Přehled leasingových smluv k 31.12.2001

Název firmy	Číslo smlouvy	Cena celkem	Splacené splátky v roce 2001	Ukončena dne
VB Leasing Brno	981/25	298 126,10	19 366,40	23.9.2001
VB Leasing Brno	981/26	321 743,70	20 900,80	23.9.2001
D.S.Leasing	981/29	96 195,80	0,00	28.4.2001
D.S.Leasing	981/01	69 980,60	0,00	6.6.2001
D.S.Leasing	981/02	122 681,70	0,00	7.11.2001
ŠkoFIN Praha	981/03	331 057,26	3 012,72	29.1.2001
ŠkoFIN Praha	981/05	364 147,96	63 351,20	8.12.2001
ŠkoFIN Praha	981/06	393 329,02	69 567,30	24.12.2001
ŽS Brno	981/07	450 180,40	80 113,40	31.7.2001
ŽS Brno	981/08	450 180,40	80 113,40	31.7.2001
ŽS Brno	981/09	319 639,20	53 273,20	31.7.2001
	Celkem	3 217 262,14	389 698,42	

6.3.5. Pohledávky za odběrateli nad 100 000 Kč- tuzemské stav k 31.12.2001

Název firmy	IČO	Odběratel	Reference	Splatnost	Měna	Částka
Advanced Telecom Services s.r.o	48583235	800150	4202100529	31.12.2001	CZK	402 187,50
Advanced Telecom Services s.r.o	48583235	800150	4202100529	31.12.2001	CZK	-40 000,00
Advanced Telecom Services s.r.o	48583235	800150	4202100529	31.12.2001	CZK	-40 000,00
Advanced Telecom Services s.r.o	48583235	800150	4202100529	31.12.2001	CZK	-40 000,00
Advanced Telecom Services s.r.o	48583235	800150	4202100529	31.12.2001	CZK	-60 000,00
Advanced Telecom Services s.r.o	48583235	800150	4202102182	28.12.2001	CZK	15 119,80
						237 307,30
ARA s, spol. s r.o.	64580512	800181	4202102141	26.12.2001	CZK	711 928,50
ARA s, spol. s r.o.	64580512	800181	4202101920	27.11.2001	CZK	711 928,50
						1 423 857,00
HOLLYWOOD C.E.,s.r.o.	43872646	800240	4302100465	30.6.2001	CZK	-25 000,00
HOLLYWOOD C.E.,s.r.o.	43872646	800240	4302100684	13.9.2001	CZK	45 937,50
HOLLYWOOD C.E.,s.r.o.	43872646	800240	4302100465	13.7.2001	CZK	-30 125,00
HOLLYWOOD C.E.,s.r.o.	43872646	800240	4302100465	13.7.2001	CZK	110 250,00
						101 062,50
CENTRUM ČESKÉHO VIDEA a.s.	25653946	800250	4302100921	29.12.2001	CZK	96 292,40
CENTRUM ČESKÉHO VIDEA a.s.	25653946	800250	4302100924	29.12.2001	CZK	29 116,20
CENTRUM ČESKÉHO VIDEA a.s.	25653946	800250	4202102212	29.12.2001	CZK	20 488,60
CENTRUM ČESKÉHO VIDEA a.s.	25653946	800250	4302100923	29.12.2001	CZK	13 224,70
CENTRUM ČESKÉHO VIDEA a.s.	25653946	800250	4302100922	29.12.2001	CZK	1 422,60
CENTRUM ČESKÉHO VIDEA a.s.	25653946	800250	4302100920	29.12.2001	CZK	505,20
CENTRUM ČESKÉHO VIDEA a.s.	25653946	800250	4302100925	29.12.2001	CZK	337,80
CENTRUM ČESKÉHO VIDEA a.s.	25653946	800250	4302100915	29.12.2001	CZK	206,30
CENTRUM ČESKÉHO VIDEA a.s.	25653946	800250	4302100916	29.12.2001	CZK	354,40
CENTRUM ČESKÉHO VIDEA a.s.	25653946	800250	4302100928	29.12.2001	CZK	672 717,30
CENTRUM ČESKÉHO VIDEA a.s.	25653946	800250	4302100917	29.12.2001	CZK	22 414,20
CENTRUM ČESKÉHO VIDEA a.s.	25653946	800250	4302100926	29.12.2001	CZK	15 909,60
CENTRUM ČESKÉHO VIDEA a.s.	25653946	800250	4302100929	29.12.2001	CZK	2 828,90
CENTRUM ČESKÉHO VIDEA a.s.	25653946	800250	4302100927	29.12.2001	CZK	4 049,40
CENTRUM ČESKÉHO VIDEA a.s.	25653946	800250	4302100919	29.12.2001	CZK	4 068,50
CENTRUM ČESKÉHO VIDEA a.s.	25653946	800250	4302100918	29.12.2001	CZK	11 714,80
						895 650,90
Česká pojišťovna a.s.	45272956	800283	4102100145	7.12.2001	CZK	150 000,00
Česká pojišťovna a.s.	45272956	800283	4102100157	30.12.2001	CZK	150 000,00
						300 000,00
EUSPORT, s.r.o.	25300474	800355	41070319	31.8.1998	CZK	1 207 500,00
EUSPORT, s.r.o.	25300474	800355	41070319	31.8.1998	CZK	-300 000,00
EUSPORT, s.r.o.	25300474	800355	41070319	31.8.1998	CZK	-200 000,00
						707 500,00
FILMEXPORT HOME VIDEO s.r.o.	49689193	800379	4202102098	22.12.2001	CZK	29 459,60
FILMEXPORT HOME VIDEO s.r.o.	49689193	800379	4302100227	11.4.2001	CZK	93 639,00
FILMEXPORT HOME VIDEO s.r.o.	49689193	800379	4302100447	17.7.2001	CZK	93 639,00
FILMEXPORT HOME VIDEO s.r.o.	49689193	800379	4102100073	27.6.2001	CZK	67 560,00

FILMEXPORT HOME VIDEO s.r.o.	49689193	800379	4202101938	27.11.2001	CZK	29 459,60
FILMEXPORT HOME VIDEO s.r.o.	49689193	800379	4202101781	27.10.2001	CZK	29 459,60
FILMEXPORT HOME VIDEO s.r.o.	49689193	800379	4202100881	19.6.2001	CZK	29 459,60
FILMEXPORT HOME VIDEO s.r.o.	49689193	800379	4202100649	26.5.2001	CZK	29 459,60
FILMEXPORT HOME VIDEO s.r.o.	49689193	800379	4202100434	21.4.2001	CZK	29 459,60
FILMEXPORT HOME VIDEO s.r.o.	49689193	800379	4202100236	20.3.2001	CZK	29 459,60
FILMEXPORT HOME VIDEO s.r.o.	49689193	800379	4202100070	28.12.2001	CZK	7 343,55
FILMEXPORT HOME VIDEO s.r.o.	49689193	800379	4202100070	28.12.2001	CZK	-22 091,65
FILMEXPORT HOME VIDEO s.r.o.	49689193	800379	4202100070	20.2.2001	CZK	29 459,60
FILMEXPORT HOME VIDEO s.r.o.	49689193	800379	4202102170	28.12.2001	CZK	1 163,00
						476 929,70
FILMSERVICE Product s.r.o.	65411200	800384	4202102091	21.12.2001	CZK	58 255,50
FILMSERVICE Product s.r.o.	65411200	800384	4202102019	5.12.2001	CZK	42 622,50
						100 878,00
GAG STONES s.r.o.	63677750	800403	47190249	29.11.1999	CZK	24 946,00
GAG STONES s.r.o.	63677750	800403	47190234	29.10.1999	CZK	424 542,00
GAG STONES s.r.o.	63677750	800403	47190199	27.9.1999	CZK	243 463,65
GAG STONES s.r.o.	63677750	800403	47190179	23.8.1999	CZK	1 083,20
GAG STONES s.r.o.	63677750	800403	47190143	26.7.1999	CZK	3 204,70
						697 239,55
Jaroslav Beneš	49373081	800486	4202100651	26.5.2001	CZK	10 000,00
Jaroslav Beneš	49373081	800486	4202100883	19.6.2001	CZK	10 000,00
Jaroslav Beneš	49373081	800486	4202101755	25.10.2001	CZK	332,60
Jaroslav Beneš	49373081	800486	4202101697	18.10.2001	CZK	30 000,00
Jaroslav Beneš	49373081	800486	4202101135	19.7.2001	CZK	30 000,00
Jaroslav Beneš	49373081	800486	4202100239	20.3.2001	CZK	10 000,00
Jaroslav Beneš	49373081	800486	4202100484	26.4.2001	CZK	10 000,00
						100 332,60
JMP MARKET s.r.o.	44222246	800505	29080106	15.4.1998	CZK	102 439,30
JMP MARKET s.r.o.	44222246	800505	29080107	15.4.1998	CZK	59 032,74
JMP MARKET s.r.o.	44222246	800505	41180017	31.12.1998	CZK	107 440,00
JMP MARKET s.r.o.	44222246	800505	47170249	5.1.1998	CZK	5 000,00
JMP MARKET s.r.o.	44222246	800505	29080105	15.4.1998	CZK	2 734,00
JMP MARKET s.r.o.	44222246	800505	29080104	15.4.1998	CZK	6 459,75
JMP MARKET s.r.o.	44222246	800505	29080079	20.3.1998	CZK	5 134,50
JMP MARKET s.r.o.	44222246	800505	29080042	23.2.1998	CZK	5 109,75
JMP MARKET s.r.o.	44222246	800505	29070518	26.1.1998	CZK	3 836,10
						297 186,14
K - INTERNATIONAL	66052050	800521	4202102096	21.12.2001	CZK	297 601,50
LUMAR PRODUCTION a.s.	25107569	800652	41990049	31.12.1999	CZK	10 200,00
LUMAR PRODUCTION a.s.	25107569	800652	41990048	31.12.1999	CZK	136 000,00
						146 200,00
M.D.M.Production, s.r.o.	65416074	800659	47190318	27.1.2000	CZK	-200 000,00
M.D.M.Production, s.r.o.	65416074	800659	47190318	27.1.2000	CZK	373 337,10
M.D.M.Production, s.r.o.	65416074	800659	47190278	23.12.1999	CZK	189 877,80
M.D.M.Production, s.r.o.	65416074	800659	47190251	29.11.1999	CZK	6 147,40

						369 362,30
MEGA ENTERTAINMENT PRAHA s.r.o.	61457655	800719	9000000288	1.3.2000	CZK	65 152,50
MEGA ENTERTAINMENT PRAHA s.r.o.	61457655	800719	9000000660	21.3.2000	CZK	52 920,00
						118 072,50
MOUNTFIELD a.s.	25620991	800798	4202101705	5.11.2001	CZK	466 029,80
MOUNTFIELD a.s.	25620991	800798	4202101164	3.8.2001	CZK	466 029,80
MOUNTFIELD a.s.	25620991	800798	4202102168	28.12.2001	CZK	3 583,30
						935 642,90
NEGATIV s.r.o.	64577201	800858	4302100161	27.3.2001	CZK	414 890,70
NEGATIV s.r.o.	64577201	800858	4202102131	25.12.2001	CZK	107 035,50
NEGATIV s.r.o.	64577201	800858	4202102135	25.12.2001	CZK	5 443,90
						527 370,10
POZITIV s.r.o.	25744089	800948	4302100199	16.3.2001	CZK	-370 198,00
POZITIV s.r.o.	25744089	800948	4302100199	30.3.2001	CZK	388 707,90
POZITIV s.r.o.	25744089	800948	9000003901	7.10.2000	CZK	85 105,40
						103 615,30
PREMIERA TV, a.s.	63078104	800960	9000003240	29.8.2000	CZK	-182 456,50
PREMIERA TV, a.s.	63078104	800960	9000002719	28.7.2000	CZK	1 119 126,75
PREMIERA TV, a.s.	63078104	800960	9000002719	28.7.2000	CZK	-1 065 835,00
PREMIERA TV, a.s.	63078104	800960	9000003240	29.8.2000	CZK	1 119 126,75
PREMIERA TV, a.s.	63078104	800960	9000003694	29.9.2000	CZK	1 119 126,75
PREMIERA TV, a.s.	63078104	800960	9000004289	28.10.2000	CZK	1 119 126,75
						3 228 215,50
PRIMA PLUS a.s.	25097920	800961	4302100006	6.2.2001	CZK	8 400,00
PRIMA PLUS a.s.	25097920	800961	4302100005	6.2.2001	CZK	8 400,00
PRIMA PLUS a.s.	25097920	800961	4202100452	24.4.2001	CZK	27 526,80
PRIMA PLUS a.s.	25097920	800961	4202100444	24.4.2001	CZK	21 000,00
PRIMA PLUS a.s.	25097920	800961	4202100431	20.4.2001	CZK	81 480,00
PRIMA PLUS a.s.	25097920	800961	4302100008	7.2.2001	CZK	8 400,00
PRIMA PLUS a.s.	25097920	800961	4302100420	30.6.2001	CZK	225 750,00
PRIMA PLUS a.s.	25097920	800961	4302100248	25.4.2001	CZK	120 750,00
PRIMA PLUS a.s.	25097920	800961	4302100247	25.4.2001	CZK	210 000,00
PRIMA PLUS a.s.	25097920	800961	4302100084	3.3.2001	CZK	8 400,00
PRIMA PLUS a.s.	25097920	800961	4302100083	3.3.2001	CZK	8 400,00
PRIMA PLUS a.s.	25097920	800961	9000002165	24.6.2000	CZK	64 565,60
PRIMA PLUS a.s.	25097920	800961	9000004667	24.11.2000	CZK	14 215,70
PRIMA PLUS a.s.	25097920	800961	9000004692	28.11.2000	CZK	39 418,10
PRIMA PLUS a.s.	25097920	800961	9000005603	25.1.2001	CZK	2 809,80
PRIMA PLUS a.s.	25097920	800961	9000005605	25.1.2001	CZK	4 478,30
PRIMA PLUS a.s.	25097920	800961	4202100101	27.2.2001	CZK	1 851,20
PRIMA PLUS a.s.	25097920	800961	9000005316	11.1.2001	CZK	504 000,00
PRIMA PLUS a.s.	25097920	800961	9000005315	11.1.2001	CZK	57 750,00
PRIMA PLUS a.s.	25097920	800961	9000005283	5.1.2001	CZK	152 250,00
						1 569 845,50
SHOPPING CENTRUM a.s.	60281596	801026	41060119	28.7.1996	CZK	121 024,00
TERRA-KLUB o.p.s.	25751514	801098	4102100098	31.12.2001	CZK	740 000,00

Vlasta Hergottová	45091498	801150	29090659	25.1.2000	CZK	3 732,70
Vlasta Hergottová	45091498	801150	47190308	25.1.2000	CZK	1 108,00
Vlasta Hergottová	45091498	801150	47190307	25.1.2000	CZK	72 598,10
Vlasta Hergottová	45091498	801150	47190272	23.12.1999	CZK	50 000,00
Vlasta Hergottová	45091498	801150	47190244	17.11.1999	CZK	50 000,00
Vlasta Hergottová	45091498	801150	47190241	29.10.1999	CZK	50 000,00
Vlasta Hergottová	45091498	801150	47091352	26.10.1999	CZK	73 841,40
						301 280,20
WHISCONTI s.r.o.	63677580	801169	4202101911	27.11.2001	CZK	259 100,50
WHISCONTI s.r.o.	63677580	801169	4202102134	25.12.2001	CZK	12 529,30
						271 629,80
YELLOW & BLUE s.r.o.	25130757	801170	4202102171	28.12.2001	CZK	2 043,40
YELLOW & BLUE s.r.o.	25130757	801170	4202102225	29.12.2001	CZK	26 250,00
YELLOW & BLUE s.r.o.	25130757	801170	4202102226	29.12.2001	CZK	63 000,00
YELLOW & BLUE s.r.o.	25130757	801170	4202102227	29.12.2001	CZK	70 350,00
YELLOW & BLUE s.r.o.	25130757	801170	4202102228	29.12.2001	CZK	160 650,00
						322 293,40
ZF FILM	47102471	801179	41190057	6.12.1999	CZK	120 000,00
ZF FILM	47102471	801179	4202102026	6.12.2001	CZK	4 100,00
ZF FILM	47102471	801179	4202102024	6.12.2001	CZK	2 414,00
						126 514,00
Pavel Linhart - PART Production	64552934	801262	47190276	23.12.1999	CZK	287 054,50
BELTFILM S.R.O.		801315	41190088	31.1.2000	CZK	519 171,00
Art of Living, s.r.o.	65414161	801386	9000000931	8.4.2000	CZK	171 000,00
TV3 a.s.	25924494	801441	4302100686	13.9.2001	CZK	252 657,30
TV3 a.s.	25924494	801441	4202101378	29.8.2001	CZK	-580 295,00
TV3 a.s.	25924494	801441	4202101583	27.9.2001	CZK	-580 295,00
TV3 a.s.	25924494	801441	4202101740	25.10.2001	CZK	-725 368,75
TV3 a.s.	25924494	801441	4302100685	13.9.2001	CZK	56 227,50
TV3 a.s.	25924494	801441	9000005627	10.2.2001	CZK	585 600,00
TV3 a.s.	25924494	801441	4202101378	29.8.2001	CZK	761 637,19
TV3 a.s.	25924494	801441	4202101583	27.9.2001	CZK	761 637,19
TV3 a.s.	25924494	801441	4202101740	25.10.2001	CZK	761 637,19
TV3 a.s.	25924494	801441	4202101953	28.11.2001	CZK	761 637,19
TV3 a.s.	25924494	801441	4202102149	27.12.2001	CZK	761 637,19
TV3 a.s.	25924494	801441	4302100693	21.9.2001	CZK	6 300,00
TV3 a.s.	25924494	801441	4302100469	27.7.2001	CZK	338 885,40
						3 161 897,40
IN-STORE RADIO CZ s.r.o.	64790606	801718	4202100155	2.3.2001	CZK	29 475,60
IN-STORE RADIO CZ s.r.o.	64790606	801718	9000002298	30.6.2000	CZK	15 174,60
IN-STORE RADIO CZ s.r.o.	64790606	801718	9000003208	25.8.2000	CZK	30 349,20
IN-STORE RADIO CZ s.r.o.	64790606	801718	9000003692	29.9.2000	CZK	30 349,20
IN-STORE RADIO CZ s.r.o.	64790606	801718	9000004279	28.10.2000	CZK	30 349,20
IN-STORE RADIO CZ s.r.o.	64790606	801718	9000004759	30.11.2000	CZK	30 349,20
IN-STORE RADIO CZ s.r.o.	64790606	801718	9000005113	27.12.2000	CZK	29 282,40
IN-STORE RADIO CZ s.r.o.	64790606	801718	9000005724	30.1.2001	CZK	29 282,40

						224 611,80
ZIPO FILM s.r.o.	26164175	802082	9000005232	4.1.2001	CZK	43 041,60
ZIPO FILM s.r.o.	26164175	802082	9000005423	18.1.2001	CZK	61 931,90
						104 973,50
4S Production, a.s.	25113054	802181	4202100779	9.6.2001	CZK	274 265,10
4S Production, a.s.	25113054	802181	4202101273	1.8.2001	CZK	54 600,00
						328 865,10
LUMARFILM s.r.o.	61508667	802343	4202101022	30.6.2001	CZK	208 635,00
M.I.PROJECT s.r.o.	25105574	802367	4202101183	25.7.2001	CZK	298 030,70
AutoMOTOL BENI s.r.o.	25665737	802389	4202101296	15.8.2001	CZK	163 633,20
DIDEROT s.r.o.	25087975	802426	4502100052	31.12.2001	CZK	401 472,00
Filmia s.r.o.	26453495	802448	4202101775	27.10.2001	CZK	204 546,50

6.3.6. Pohledávky za odběrateli nad 100 000 Kč - zahraniční - stav k 31.12.2001

Název firmy	Země	Odběratel	Reference	Splatnost	Měna	Částka
PAN TV LIMITED	Austrálie	800473	4402100404	8.10.2001	CZK	23 339,70
PAN TV LIMITED	Austrálie	800473	4402100403	8.10.2001	CZK	23 339,70
PAN TV LIMITED	Austrálie	800473	4402100402	8.10.2001	CZK	23 339,70
PAN TV LIMITED	Austrálie	800473	4402100401	8.10.2001	CZK	55 325,70
PAN TV LIMITED	Austrálie	800473	4402100400	8.10.2001	CZK	55 325,70
PAN TV LIMITED	Austrálie	800473	4402100399	8.10.2001	CZK	73 767,60
PAN TV LIMITED	Austrálie	800473	4402100268	6.8.2001	CZK	36 883,80
						291 321,90
CANAL PLUS	Francie	800511	9000000800	12.4.2000	CZK	17 989,50
CANAL PLUS	Francie	800511	4402100528	2.11.2001	CZK	68 270,00
CANAL PLUS	Francie	800511	4402100710	23.12.2001	CZK	48 096,22
						134 355,72
IDEALE AUDIENCE	Francie	800529	9000003381	24.9.2000	CZK	143 491,80
IDEALE AUDIENCE	Francie	800529	44090179	14.8.1999	CZK	5 419,50
IDEALE AUDIENCE	Francie	800529	44090179	14.8.1999	CZK	-3 487,21
						145 424,09
RTS - Serbian Broadcasting	Jugoslávie	800583	44080162	31.8.1998	CZK	225 134,00
Elite Production	Korea	800599	44090202	5.9.1999	CZK	108 390,00
Hungarian Television	Maďarsko	800612	4402100100	6.4.2001	CZK	15 965,95
Hungarian Television	Maďarsko	800612	4402100332	3.8.2001	CZK	5 376,26
Hungarian Television	Maďarsko	800612	4402100469	7.10.2001	CZK	5 376,26
Hungarian Television	Maďarsko	800612	4402100550	4.11.2001	CZK	5 376,26
Hungarian Television	Maďarsko	800612	44090260	10.12.1999	CZK	203 040,00
Hungarian Television	Maďarsko	800612	9000001944	28.7.2000	CZK	2 045 784,00
Hungarian Television	Maďarsko	800612	9000001748	14.6.2000	CZK	259 657,20
Hungarian Television	Maďarsko	800612	9000001755	14.6.2000	CZK	216 381,00
Hungarian Television	Maďarsko	800612	9000001756	14.6.2000	CZK	236 052,00
Hungarian Television	Maďarsko	800612	9000001943	28.6.2000	CZK	98 355,00
						3 091 363,93
FTL - Film Technik Licht,	SRN	800645	44060584	17.11.1996	CZK	296 615,94
FTL - Film Technik Licht,	SRN	800645	44060546	27.10.1996	CZK	565 794,60
FTL - Film Technik Licht,	SRN	800645	44060545	27.10.1996	CZK	7 182,59
FTL - Film Technik Licht,	SRN	800645	44060404	12.9.1996	CZK	119 107,95
FTL - Film Technik Licht,	SRN	800645	44060403	12.9.1996	CZK	19 761,50
FTL - Film Technik Licht,	SRN	800645	44060402	12.9.1996	CZK	1 281 623,10
						2 290 085,68
ZEBRA Film	SRN	800696	44080191	31.7.1998	CZK	18 547,20
ZEBRA Film	SRN	800696	44080190	31.7.1998	CZK	591 192,00
						609 739,20
ZDF-ZWEITES DEUTSCHES FERNSEHE	SRN	800698	44090259	10.12.1999	CZK	80 032,28
ZDF-ZWEITES DEUTSCHES FERNSEHE	SRN	800698	4402100513	24.10.2001	CZK	26 179,50

ZDF-ZWEITES DEUTSCHES FERNSEHE	SRN	800698	4402100641	12.12.2001	CZK	5 376,26
						111 588,04
Radiotelevisao Portuguesa	Portugalsko	800725	4402100372	7.9.2001	CZK	36 097,76
Radiotelevisao Portuguesa	Portugalsko	800725	9000002243	13.7.2000	CZK	36 972,80
Radiotelevisao Portuguesa	Portugalsko	800725	9000002242	13.7.2000	CZK	69 324,00
						142 394,56
ORT -Rusian Public Television	Rusko	800752	4402100596	25.11.2001	CZK	17 067,50
ORT -Rusian Public Television	Rusko	800752	4402100086	4.4.2001	CZK	12 018,33
ORT -Rusian Public Television	Rusko	800752	4402100033	15.3.2001	CZK	111 235,30
ORT -Rusian Public Television	Rusko	800752	9000005661	11.2.2001	CZK	4 093,20
ORT -Rusian Public Television	Rusko	800752	9000005660	11.2.2001	CZK	9 586,50
						154 000,83
Slovenská televízna spoločnosť	SR	800807	4402100713	23.12.2001	CZK	76 803,75
Slovenská televízna spoločnosť	SR	800807	4402100657	13.12.2001	CZK	107 362,35
Slovenská televízna spoločnosť	SR	800807	4402100656	13.12.2001	CZK	107 362,35
Slovenská televízna spoločnosť	SR	800807	4402100655	13.12.2001	CZK	250 512,15
Slovenská televízna spoločnosť	SR	800807	4402100607	29.11.2001	CZK	53 681,18
Slovenská televízna spoločnosť	SR	800807	4402100660	13.12.2001	CZK	3 872,00
Slovenská televízna spoločnosť	SR	800807	4402100659	13.12.2001	CZK	41 800,00
						641 393,78
Slovenská televízia	SR	800809	4402100197	20.5.2001	CZK	10 038,00
Slovenská televízia	SR	800809	4402100196	20.5.2001	CZK	79 467,50
Slovenská televízia	SR	800809	9000004079	4.11.2000	CZK	570 000,00
Slovenská televízia	SR	800809	4402100310	25.7.2001	CZK	68 297,40
Slovenská televízia	SR	800809	4402100312	25.7.2001	CZK	91 063,20
Slovenská televízia	SR	800809	4402100571	17.11.2001	CZK	37 576,82
Slovenská televízia	SR	800809	4402100572	17.11.2001	CZK	2 260,26
Slovenská televízia	SR	800809	4402100269	7.7.2001	CZK	177 096,72
Slovenská televízia	SR	800809	4402100540	3.11.2001	CZK	29 953,46
Slovenská televízia	SR	800809	4402100682	15.12.2001	CZK	16 273,87
Slovenská televízia	SR	800809	4402100313	25.7.2001	CZK	9 585,60
Slovenská televízia	SR	800809	4402100608	29.11.2001	CZK	5 650,65
Slovenská televízia	SR	800809	4402100637	12.12.2001	CZK	103 685,06
Slovenská televízia	SR	800809	4402100681	15.12.2001	CZK	185 522,14
Slovenská televízia	SR	800809	4402100654	12.12.2001	CZK	66 994,11
Slovenská televízia	SR	800809	4402100653	12.12.2001	CZK	27 914,21
Slovenská televízia	SR	800809	4402100652	12.12.2001	CZK	37 040,01
Slovenská televízia	SR	800809	4402100651	12.12.2001	CZK	24 049,17
Slovenská televízia	SR	800809	4402100609	29.11.2001	CZK	107 362,35
Slovenská televízia	SR	800809	4402100633	9.12.2001	CZK	77 687,00
Slovenská televízia	SR	800809	4402100632	9.12.2001	CZK	77 687,00
Slovenská televízia	SR	800809	4402100631	9.12.2001	CZK	77 687,00
Slovenská televízia	SR	800809	4402100630	9.12.2001	CZK	77 687,00
Slovenská televízia	SR	800809	4402100485	10.10.2001	CZK	79 703,00
Slovenská televízia	SR	800809	4402100437	27.9.2001	CZK	79 703,00

Slovenská televízia	SR	800809	4402100260	5.7.2001	CZK	43 301,06
Slovenská televízia	SR	800809	4402100454	6.10.2001	CZK	91 311,13
Slovenská televízia	SR	800809	4402100311	25.7.2001	CZK	7 189,20
Slovenská televízia	SR	800809	4402100270	7.7.2001	CZK	9 320,88
Slovenská televízia	SR	800809	4402100237	10.6.2001	CZK	104 597,75
Slovenská televízia	SR	800809	4402100339	10.8.2001	CZK	104 828,59
Slovenská televízia	SR	800809	4402100217	9.6.2001	CZK	134 921,05
Slovenská televízia	SR	800809	4402100161	6.5.2001	CZK	96 322,05
Slovenská televízia	SR	800809	4402100389	7.9.2001	CZK	103 804,54
						2 815 580,78
VEGA FILM, s.r.o.	SR	800814	9000000945	11.4.2000	CZK	68 360,10
VEGA FILM, s.r.o.	SR	800814	9000000949	11.4.2000	CZK	119 700,00
VEGA FILM, s.r.o.	SR	800814	44090272	15.12.1999	CZK	12 397,50
VEGA FILM, s.r.o.	SR	800814	9000000959	11.4.2000	CZK	174 318,26
VEGA FILM, s.r.o.	SR	800814	9000000950	11.4.2000	CZK	115 500,00
						490 275,86
VTV cable tv s.r.o.	SR	800818	44080235	19.9.1998	CZK	18 065,97
VTV cable tv s.r.o.	SR	800818	44080234	19.9.1998	CZK	11 426,34
VTV cable tv s.r.o.	SR	800818	44080233	19.9.1998	CZK	130 260,28
						159 752,59
Schweizer Fernsehen DRS	Švýcarsko	800829	4402100627	1.12.2001	CZK	100 773,00
Sun Movie	Taiwan	800835	44090222	29.10.1999	CZK	437 173,00
Sun Movie	Taiwan	800835	44090222	29.10.1999	CZK	-218 586,50
						218 586,50
BUFFALO SABRES	USA	800857	44190143	13.10.1999	CZK	211 360,50
Nesys Lichtsysteme	SRN	801282	44270011	4.6.1997	CZK	2 173 835,66
Best Film Movie Distribution	Polsko	801539	9000000986	12.4.2000	CZK	143 916,00
Pramer	Argentina	801779	9000003383	24.9.2000	CZK	353 065,35
Pramer	Argentina	801779	9000003383	25.8.2000	CZK	-61 786,43
						291 278,92
REUTERS Ltd.	V. Británie	801802	4402100598	25.11.2001	CZK	255 511,92
REUTERS Ltd.	V. Británie	801802	4402100423	9.9.2001	CZK	255 511,92
						511 023,84
Cuisine TV	Francie	802011	4402100530	2.11.2001	CZK	109 284,00
WORLD International	USA	802020	4402100594	25.11.2001	CZK	161 231,88
Spektrum TV RT	Maďarsko	802035	9000005160	12.1.2001	CZK	104 376,60
Spektrum TV RT	Maďarsko	802035	9000005159	12.1.2001	CZK	104 376,60
						208 753,20
TANTRA dmpe Ltd.	Polsko	802183	4402100020	15.3.2001	CZK	118 241,25
SAINT ANTHONY Vladimír Adásek	SR	802200	4402100054	16.3.2001	CZK	-40 000,00
SAINT ANTHONY Vladimír Adásek	SR	802200	4402100054	16.3.2001	CZK	365 931,30
						325 931,30
CNDP	Francie	802285	4402100723	30.12.2001	CZK	127 498,00
BBC BRISTOL	V. Británie	802358	4402100380	7.9.2001	CZK	27 956,00
BBC BRISTOL	V. Británie	802358	4402100333	3.8.2001	CZK	73 152,20
						101 108,20

Manfred Durniok Production	SRN	802398	4402100384	7.9.2001	CZK	186 313,40
CINEPOL Sp.z.o.o.	Polsko	802443	4402100724	15.12.2001	CZK	164 080,60
20th Century Fox International	USA	802463	4402100671	14.12.2001	CZK	48 972,30
20th Century Fox International	USA	802463	4402100672	14.12.2001	CZK	48 972,30
20th Century Fox International	USA	802463	4402100673	14.12.2001	CZK	48 972,30
20th Century Fox International	USA	802463	4402100674	14.12.2001	CZK	48 972,30
20th Century Fox International	USA	802463	4402100675	14.12.2001	CZK	45 054,52
20th Century Fox International	USA	802463	4402100670	14.12.2001	CZK	43 095,62
20th Century Fox International	USA	802463	4402100666	14.12.2001	CZK	25 465,60
20th Century Fox International	USA	802463	4402100667	14.12.2001	CZK	43 095,62
20th Century Fox International	USA	802463	4402100668	14.12.2001	CZK	45 054,52
20th Century Fox International	USA	802463	4402100669	14.12.2001	CZK	45 054,52
						442 709,60

6.3.7. Pohledávky za odběrateli v konkurzu

Název	Měna	Částka
Agrostroj Prostějov/konkurz.riz.	CZK	40 000,00
Forte sro-prev.pohl.	CZK	33 911,85
Hamiro,Jiří Krotíl-příhl.do kon.	CZK	166 992,00
př.pohl.JMP MARKET spl.26.1.98	CZK	297 186,14
LADA a.s. spl.11.1.94	CZK	10 000,00
pr.pohl.MOVE IT PRODUCTION	CZK	1 732,50
NOVOTA LIBEREC spl.26.2.96	CZK	21 049,00
pr.pohl.ORBIS PICTUS spl.31.3.92	CZK	1 200 000,00
prev.ORBIS PICTUS GROUP a.s.	CZK	1 845 000,00
Shopping Centrum spl.28.7.96	CZK	121 024,00
Cas.pro obch.hosp.-prev.pohled.	CZK	12 750,00
ČKD Polyservis Praha	CZK	12 000,00
prev.pohl.Dlouhý spl.	CZK	4 000,00
prev. fa KREDO 71037/95 Jevany	CZK	46 603,70
prev.pohl.Veltech spl.31.12.92	CZK	16 450,00

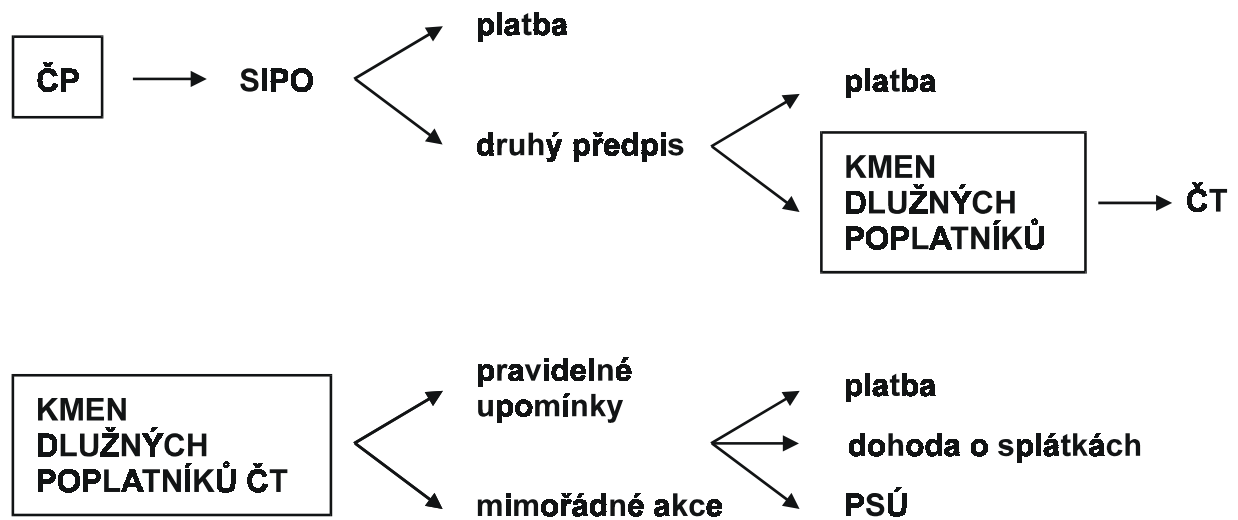
Celkem **CZK** **3 828 699,19**

**6.3.8. Přehled otevřených sporů a řízení vedených Českou televizí
(ČT jako žalovaná strana)**

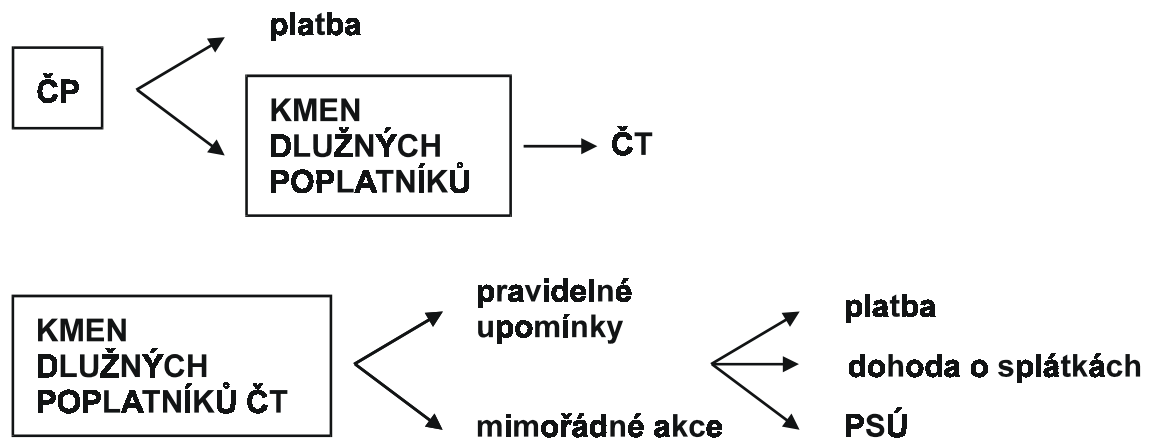
POŘADOVÉ ČÍSLO	JEDNACÍ ČÍSLO	ŽALUJÍCÍ STRANA
585	7C 67/96	Mazalová Dana, JUDr.
594	18C 356/91	Klicman Tomáš
595	30C 27/95	Kovács Anton
596	25C 321/98	Dlouhý Pavel Mgr.
622	36C 20/99	Píchová Stanislava
721	37C 173/99	Nemeth Věslav JUDr.
743	21C 125/98	Spol. Kariery s.r.o.
749	32C 31/98-37	Kohout Pavel
751	18C 536/91	Ing.arch.Zdeněk Stašek a spol.
752	14C 243/96	RAPID DEMA
753	32C 7/99-53	Josef Hron
754	32C 140/99	KOVOTOUR PLUS s.r.o.
755	27C 243/99	Hermann cotton, s.r.o.
959	5C 91/98-4	Král Petr, P-5
981	37C 44/00	Hrstková Hana, JUDr
983	25C 10/00	Pomajbíková Marcela
991	25C 42/2000	Šámal Zdeněk Mgr.
992	32C 64/2000	Jančíková Dana JUDr.
993	32 C 64/2000	Jančík Karel ing.
1014	25C33/2000	Mazalová Dana JUDr.
1016	21C 245/2000	Maršálek Vladimír
1017	34C 100/99	Lán Zbyněk
1018	327C 106/2000	Tůma Vladimír
1022	21C218/2000	KOMETA ZS a.s. Brno
1023	21C39/2001	Horská nemocnice Krkonoše
1024	21C 301/2000	FYTOZ
1025	37C 133/2000	SAZKA a.s.
1026	37C 2/2001	SAZKA a.s.
1027	37C 111/2000	SCHB
1028	37C 34/2000	Matějka Zdeněk
1031	34C 14/2001	Nový prostor
1032	34C 136/2000	Al Malikiová Vladimíra
1034	23C 135/2001	Dlouhý Pavel Mgr.
1035	32C119/2000	Volf Zdeněk
1036	21C94/2001	Průša Jaromír
1037	25Cm 194/2001-18	Vávra Otakar
1039	37C55/2001	Krén Matej
1043	25C10/2000	Pomajbíková Marcela
1045	25C 42/2000	Šámal Zdeněk Mgr.
1046	25C 33/2000	Mazalová Dana JUDr.
1047	25C 61/2000	Mazalová Dana JUDr.

6.3.9. Systém výběru dlužných poplatků

FYZICKÉ OSOBY

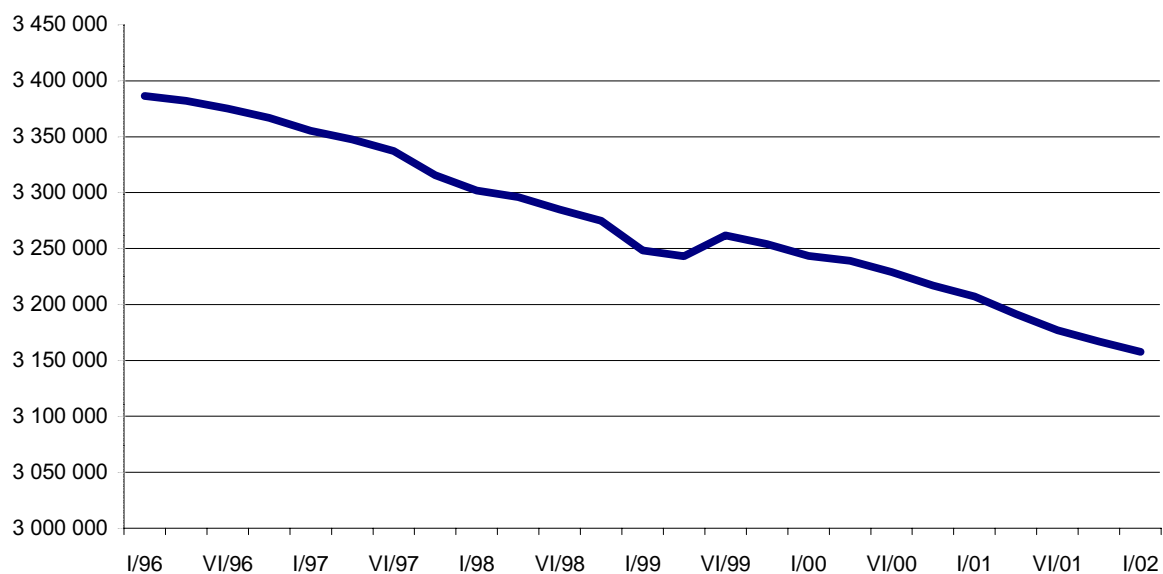


PRÁVNICKÉ OSOBY

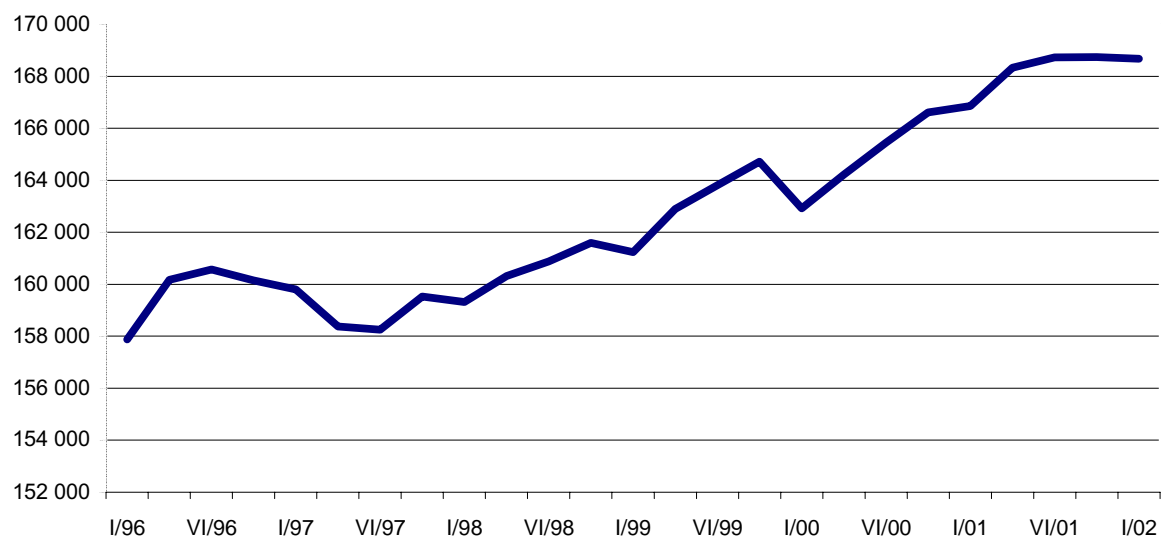


6.3.10. Vývoj počtu televizních přijímačů v letech 1996-2001

FYZICKÉ OSOBY



B. PRÁVNICKÉ OSOBY



Pozn.: Pokles počtu televizních přijímačů na konci roku 1999 byl způsoben tím, že Česká televize požádala na základě informací získaných z upomínkové akce v říjnu 1999 o zrušení 1516 neexistujících poplatníků

6.3.11. Stav a vývoj počtu evidovaných příjemců v roce 2001

Měsíc	Fyzické osoby					Právníkové osoby		Celkem	
	počet +) příjemců	fakturovaný přírůstek	fakturovaný úbytek	fakturovaný rozdíl	++) úbytek	počet příjemců	rozdíl	počet příjemců	rozdíl
Leden	3 207 124	6 894	- 11 432	- 4 538	- 184	166 858	1 035	3 373 982	- 3 687
Únor	3 202 402	10 222	- 17 956	- 7 734	- 1 077	167 893	23	3 370 295	- 8 788
Březen	3 193 591	9 549	- 10 866	- 1 317	- 968	167 916	409	3 361 507	- 1 876
Celkem I.Q.	.	26 665	- 40 254	- 13 589	- 2 229	.	1 467	.	- 14 351
Duben	3 191 306	8 825	- 10 995	- 2 170	- 572	168 325	788	3 359 631	- 1 954
Květen	3 188 564	7 276	- 9 205	- 1 929	- 125	169 113	- 323	3 357 677	- 2 377
Červen	3 186 510	7 073	- 9 810	- 2 737	- 6 807	168 790	- 70	3 355 300	- 9 614
Celkem II.Q.	.	23 174	- 30 010	- 6 836	- 7 504	.	395	.	- 13 945
Celkem I. pololetí	.	49 839	- 70 264	- 20 425	- 9 733	.	1 862	.	- 28 296
Červenec	3 176 966	6 951	- 9 447	- 2 496	- 15	168 720	103	3 345 686	- 2 408
Srpen	3 174 455	6 365	- 9 069	- 2 704	- 2 625	168 823	98	3 343 278	- 5 231
Září	3 169 126	7 233	- 9 316	- 2 083	- 185	168 921	- 183	3 338 047	- 2 451
Celkem III.Q.	.	20 549	- 27 832	- 7 283	- 2 825	.	18	.	- 10 090
Říjen	3 166 858	6 952	- 8 565	- 1 613	- 1 171	168 738	40	3 335 596	- 2 744
Listopad	3 164 074	7 891	- 10 380	- 2 489	- 929	168 778	213	3 332 852	- 3 205
Prosinec	3 160 656	7 557	- 9 726	- 2 169	- 882	168 991	- 316	3 329 647	- 3 367
Celkem IV.Q.	.	22 400	- 28 671	- 6 271	- 2 982	.	- 63	.	- 9 316
Celkem II. pololetí	.	42 949	- 56 503	- 13 554	- 5 807	.	- 45	.	- 19 406
Celkem	.	92 788	- 126 767	- 33 979	- 15 540	.	1 817	.	- 47 702
Stav k 31.12.	3 157 605					168 675		3 326 280	

+) Počet příjemců je uváděn bez evidovaných příjemců poplatníků osvobozených ze sociálních důvodů

++) Úbytek poplatníků zrušených z moci úřední a na žádost České televize

6.3.12. Celkové příjmy z poplatků v roce 2001

Měsíc	Příjem fyzických osob	Příjem PRAVOS	Poplatky uhrazené ČT	Dluhy uhrazené ČT	Přirážky a dluhy uhrazené ČT	Vrácené poplatky poplatníkům	Příjem
Leden	230 347 650	20 766 615	58 679	1 421 125	155 522	- 23 450	252 726 141
Únor	233 226 750	4 449 960	31 895	985 343	159 522	- 73 808	238 779 662
Březen	233 656 950	4 052 634	24 468	718 978	440 384	- 73 090	238 820 324
Celkem I.Q	697 231 350	29 269 209	115 042	3 125 446	755 428	- 170 348	730 326 127
Duben	232 570 050	21 769 024	29 409	1 010 863	580 497	- 48 014	255 911 829
Květen	233 013 525	4 598 089	41 034	11 754 509	145 472	- 63 331	249 489 298
Červen	232 387 050	4 192 167	38 034	6 033 280	130 459	- 30 669	242 750 321
Celkem II.Q	697 970 625	30 559 280	108 477	18 798 652	856 428	- 142 014	748 151 448
Celkem I. pol.	1 395 201 975	59 828 489	223 519	21 924 098	1 611 856	- 312 362	1 478 477 575
Červenec	231 586 500	22 856 115	37 800	2 633 431	127 063	- 6 695	257 234 214
Srpen	231 915 150	3 882 176	26 334	3 981 724	117 597	- 51 111	239 871 870
Září	230 783 250	3 080 043	22 809	1 636 664	192 309	- 34 802	235 680 273
Celkem III.Q	694 284 900	29 818 334	86 943	8 251 819	436 969	- 92 608	732 786 357
Říjen	232 325 700	23 490 918	68 859	2 048 789	116 897	- 287 127	257 764 036
Listopad	231 272 850	3 512 148	33 975	3 471 550	351 922	- 177 921	238 464 524
Prosinec	230 077 800	3 412 042	51 834	1 932 884	188 926	- 14 728	235 648 758
Celkem IV.Q	693 676 350	30 415 108	154 668	7 453 223	657 745	- 479 776	731 877 318
Celkem II. pol.	1 387 961 250	60 233 442	241 611	15 705 042	1 094 714	- 572 384	1 464 663 675
Úhrada dluhů FO za 12/2001	4 169 400						4 169 400
Celkem	2 787 332 625	120 061 931	465 130	37 629 140	2 706 570	- 884 746	2 947 310 650

6.3.13. Mzdové náklady a počty zaměstnanců v ČT Praha v roce 2001

Středisko	Název střediska	Počet zaměstnanců v přepočtených osobách k 31.12.2001	Úhrn mezd za rok 2001 (v Kč)
2101	sekretariát GŘ	19	16 550 600
2111	Rada ČT	2	374 400
2121	právní útvar	10	2 690 400
2122	odd.pro styk s ochr.organizacemi	3	674 800
2211	sekretariát PR a Promotion	11	3 501 400
2213	tiskový útvar	10	2 768 000
2214	PR servis	6	1 331 800
2215	grafika	7	1 849 300
2251	internet ČT	5	1 037 100
2265	Self Promotion	10	2 853 600
2271	teletext	16	4 596 400
2242	personální útvar	14	4 997 300
2261	sekretariát ŘP + dramaturgie	8	3 766 700
2262	skladba a koord. programu	11	2 479 800
2263	uváděcí oddělení	17	4 443 400
2264	koordinace vysílání	5	1 129 900
2266	analýza progr. a auditoria	17,5	3 397 100
2281	sekretariát	51,31	10 849 000
2311	sekretariát	9	2 638 700
2322	tvůrčí skupina 12	11	3 552 900
2323	tvůrčí skupina 13	11,5	3 261 300
2324	tvůrčí skupina 14	8	2 524 500
2327	tvůrčí skupina 17	9	2 629 200
2328	tvůrčí skupina 28	10	3 182 000
2341	sekretariát	9	2 668 100
2355	tvůrčí skupina 29	6,5	1 716 400
2356	tvůrčí skupina 30	9,75	2 533 700
2357	tvůrčí skupina 7	6,75	2 300 300
2361	tvůrčí skupina 10	5	1 347 300
2362	tvůrčí skupina 15	3	771 300
2364	tvůrčí skupina 18	8	2 053 900
2365	tvůrčí skupina 19	7	1 938 500
2367	tvůrčí skupina 26	6,63	2 043 800
2368	tvůrčí skupina 27	4	1 091 400
2369	tvůrčí skupina 42	1	634 100
2371	sekretariát	6	1 595 500
2372	obchodní a licenční odd.	4,75	1 290 400
2381	tvůrčí skupina 21	14	4 303 800
2382	tvůrčí skupina 22	5	1 391 500
2402	sekretariát ředitele zpravodajství	7	5 144 700
2401	sekretariát	16	7 411 400
2411	zpravodajská redakce	64	20 548 900
2412	redaktoři oblastních redakcí	12	3 857 200
2421	Berlín	2	2 922 900
2422	Bratislava	2	1 636 800
2424	Brusel	2	3 355 800

2425	Moskva	2	2 743 900
2427	Varšava	1	1 667 800
2428	Washington	2	2 863 000
2431	realizace Praha	81	26 978 400
2432	realizace oblastních redakcí	13	2 721 700
2433	sekretariát a ekonomika ŘZ	6	1 952 800
2451	sekretariát	7	3 866 300
2452	publicistická redakce	16	9 762 600
2471	redakce sportu		982 800
2472	sekretariát	29	10 856 700
2221	sekretariát	2	348 100
2222	AIS programu	9,5	2 652 700
2223	AIS výroby a ekonomiky	12	3 792 100
2224	servis výpočet.techniky	14	3 911 900
2225	provoz výpočet. techniky	15	3 469 000
2226	AIS speciálního softwaru	4	1 117 700
2481	dispečer. provozní skupina	8	2 075 000
2482	herecký a kompars.rejstřík	2	428 600
2483	architekti, grafici, malíři pozadí	9	3 418 200
2491	produkční	105	37 957 800
2601	sekretariát ŘVT+hl.inženýr	18	12 891 500
2602	ekonomika	2	792 200
2603	centrální dispečink	16	4 696 800
2604	požární ochrana	3	660 000
2611	disp. prov. skupina	2	933 700
2612	fotooddělení	8	1 578 400
2613	servis film. a kam.techniky	18	4 065 300
2614	filmová laboratoř	51	10 207 900
2615	technika střížen	2	423 000
2621	disp.prov.skupina	14	3 774 500
2622	stav.dek.tech +	98,5	18 301 000
2623	scénická doprava	7	839 600
2624	scénické efekty	3	679 200
2625	rekvizitní výprava	34	7 892 300
2626	správa fundusu	28,94	3 872 000
2627	maskéři a vlásenkáři	22,94	5 435 800
2628	kostýmní výprava	36,69	7 835 800
2641	provozní skupina	2	527 500
2642	vysílací technika	83,38	21 320 500
2651	disp. prov. skupina	4	1 193 500
2652	studiová technika	26	6 634 800
2653	zvuková technika	41,5	8 340 700
2654	záznamová technika	49	12 876 500
2655	speciální technika	51	10 756 900
2661	osvětlovací technika	78,94	18 442 200
2671	přenosová technika	111,69	29 902 600
2681	provozní skupina	7	2 128 000
2682	spoje	9,50	1 381 200
2683	elektrotechnika	49	11 135 800
2685	technika prostředí	36,8	7 368 300
2687	techn.oddělení	9,69	1 830 100
2688	mechanika	12,69	2 406 300
2691	disp.prov.skup.+dílna	11	2 341 800
2692	doprava	57	12 257 800
2761	sekretariát	5	1 626 000

2762	videoinženýring	26	7 143 200
2763	audioinženýring	18	4 858 000
2764	servis záznamu	15	4 534 600
2766	realizace investic	13	2 876 500
2767	tel.počítač.technol.	7	2 046 700
2771	sekretariát	14	4 856 500
2772	studiová technika	62	14 367 800
2773	záznamová technika	51,8	12 048 300
2774	reportážní technika	55	13 603 300
2775	grafické centrum	25	6 042 300
2781	produkční služby	1	417 800
2801	sekretariát FR+ekonomika	9	5 826 300
2811	plánování	7	2 010 400
2812	finanční operace	16	3 495 800
2813	nákup	18,75	4 014 400
2814	účetnictví	30,88	6 230 900
2815	televizní poplatky	9	1 604 100
2816	finanční útvar	9	1 503 218
2817	útvar controllingu	7	1 166 700
2821	sekretariát+ekonomika	6	1 677 800
2823	hasičský záchranný sbor	43	7 948 700
2831	dispečink	1	245 200
2832	podatelna	6	853 100
2833	reproslužby	5	778 100
2834	ochranné pomůcky	1	150 300
2835	ostraha	33,20	5 037 700
2836	vyřazování majetku	3	535 300
2841	disp.provoz.skupina	9	1 458 800
2842	správa KH I	2	409 100
2846	správa KH II	2	384 600
2847	správa KH III-OZ	2	379 800
2849	správa KH IV-OPC	3	484 100
2854	ekologie	4	674 200
2855	stavební archiv	3	642 800
2856	technici správy budov	5	1 176 900
2857	technici staveb.přípravy	4	961 000
2861	rekr. stř. Habří	2	248 100
2862	rekr. stř.Mařanův Mlýn	2	303 700
2863	rekr. stř. Orlík	3	523 700
2865	Jevany	8	1 218 000
2891	Telexport	13	2 968 300
2895	mezinárodní festivaly		15 000
2933	zaměstn. uvolň. z prac.pom. z org. dův.	0	673 600
2971	krize v ČT	0	1 660 800
C E L K E M C T P R A H A		2385,06	650 609 418

6.3.14. Mzdové náklady a počty zaměstnanců v TS Brno v roce 2001

Středisko	Název střediska	Počet zaměstnanců v přepočtených osobách k 31.12.2001	Úhrn mezd za rok 2001 (v Kč)
3111	ředitel, sekretariát	2,75	1 160 000
3115	automatizovaný informační systém	5	1 720 000
3116	zaměstnanecký a právní útvar	4	1 341 000
3117	reprografie	1	116 000
3118	podatelna	1	174 000
3119	hostesky	2	263 000
3130	informační soustava	11,25	3 031 000
3132	obchodní činnosti	1	266 000
3150	dopravní provoz	5	1 151 000
3180	zásobování a sklady	3	745 000
3201	hlavní producent, ekonomika, dispečink	9,5	2 775 000
3202	archív a programové fondy	8,25	1 343 000
3203	koordinace programu a vysílání	3	805 000
3204	střihači, asistenti stříhu	3	1 106 000
3205	mistři zvuku, mikrofonisté	16	4 795 000
3206	režisér ozvučení	1	282 000
3207	kameramani, asistenti kamery	21	6 821 000
3214	tvůrčí skupina 31 dramatických pořadů	4,75	1 593 000
3220	tvůrčí skupina 32 pořadů pro děti a mládež	10,25	2 905 000
3236	tvůrčí skupina 33 zábavných pořadů	7,5	2 017 000
3242	tvůrčí skupina 34 publicistiky a dokument.	5,75	1 651 000
3259	tvůrčí skupina 35 náboženských pořadů	3,5	750 000
3265	tvůrčí skupina 36 hudebních pořadů	4	880 000
3281	redakce zpravodajství	17	4 306 000
3282	redakce zpravodajství Zlín	3	733 000
3501	vedoucí technických provozů, ekonomika	3	1 060 000
3503	referát BOZP + PO	1	285 000
3505	inženýring	2	588 000
3511	obrazová a zvuková technika	34	8 033 000
3541	přenosová technika	16	4 117 000
3551	technická koordinace	3	796 000
3561	osvětlovací technika	13	2 999 000
3565	sklad osvětlovací techniky	1	173 000
3571	ved.scénického provozu, sekretariát	2	551 000
3575	stavebně dekorační technika	11	1 993 000
3581	malíři pozadí	2	483 000
3582	rekvizitáři	5	1 126 000
3583	sklad rekvizit. nábytku	1	165 000
3584	sklad rekvizit	1	119 000

3585	kostyméři	5	963 000
3586	sklad kostýmů	1	156 000
3587	maskéři a vlásenkáři	4	966 000
3600	hospodářská správa	9	1 816 000
TS Brno		267,5	69 118 000

6.3.15. Mzdové náklady a počty zaměstnanců v TS Ostrava v roce 2001

Středisko	Název střediska	Počet zaměstnanců v přepočtených osobách k 31.12.2001	Úhrn mezd za rok 2001 (v Kč)
4101	ředitel, sekretariát, PBT	3,25	1 421 004
4102	automatizovaný informační systém	6	1 919 672
4103	personální a právní útvar	3	904 654
4201	hlavní producent PC TS	1	654 528
4202	koordinace vysílání	4	788 663
4203	Public Relations a Self Promotion	3	576 682
4205	financování a ekonomika PC	3	527 075
4210	maskérna a vlásenkárna	2,75	490 631
4211	realizační pracovníci	32	7 623 589
4213	tv.sk. Bělohavý - Daník	5	1 603 643
4216	tv.sk. Dohnal - Jarolím	7	2 082 344
4217	tv.sk. Spurný - Břeská	3	1 044 999
4223	tv.sk. Štvrtňa - Bílá	4	1 112 783
4226	tv.sk. Arichteva - Prachařová	2,25	604 123
4231	redakce zpravodajství	22	5 792 883
4232	redakce sportu	2	614 826
4241	archiv a programové fondy	3	647 263
4311	vedoucí TP, sekretariát, ekonom, hl. energ., dispečer	6	2 063 748
4321	společné střediskové náklady	4	1 449 103
4323	režijní komplex, střižny ENG 1 a ENG 2	8	1 905 667
4324	přípravná stříhová a záznamová pracoviště	20	4 974 820
4325	reportážní a přenosová technika	12	3 095 225
4331	společné střediskové náklady	1	363 826
4332	servis společné techniky a údržba	8,75	2 025 700
4333	zvukovýroba a grafika	5,75	1 352 131
4334	filmová a kamerová technika	2	451 034
4341	společné střediskové náklady	1	393 983
4342	SDT 1	2	413 919
4343	SDT 2	6,5	1 366 558
4344	krejčovna	1	185 304
4345	sklad rekvizit a kostýmů	2	286 261
4346	malíř pozadí	0,75	139 174
4347	osvětlovací technika	12	2 551 066
4351	společné střediskové náklady	3	852 045
4352	osobní a technologické vozy	4	858 807
4410	vedoucí EaS, informační soustava	10,75	2 592 020
4420	obchodní útvar	1	105 487
4450	hospodářská správa	6	1 060 996
4604	zaměst. uvolňování z prac. poměru z org. důvodů	0,25	
TSO		224	56 896 236

6.3.16. Finanční plán, skutečnost a rozdíl

FINANČNÍ PLÁN ROKU 2001, SKUTEČNOST,ROZDÍL(v tis. Kč)
ČESKÁ TELEVIZE

	Plán	Skutečnost	Odchylka (abs)	Plnění (%)
521110 Zákl. mzdy, přípl. a	714 706,0	694 129,5	20 576,5-	97,1
521111 Mzdy za práci přesč.				
521112 Přípl za práci přesč				
521113 Paušální příplatky				
521114 Příplatky SO+NE				
521115 Mzdy za svátek				
521116 Ostatní příplatky				
521117 Příplatky za zastup.				
521118 Doplatky a zaokrouh.				
521120 Odměny při výrobě po		1 843,0	1 843,0	
521130 Odm. za prac. pohot.				
521140 Mimořádné odměny		13 153,5	13 153,5	
521150 Odměny z podnik. čin		3 863,2	3 863,2	
521160 Odměny při výročíh		659,5	659,5	
521170 Remunerace		62 924,5	62 924,5	
521180 Náhrady mezd				
521190 Rozpisová rezerva				
mzdy	714 706,0	776 573,1	61 867,1	108,7
521210 Honoráře za příspěvk	10 014,0	8 835,4	1 178,6-	88,2
honoráře za příspěvky	10 014,0	8 835,4	1 178,6-	88,2
ost. příjmy fyz. osob	31 434,0	33 150,3	1 716,3	105,5
524110 Sociální pojištění -	251 066,0	202 690,2	48 375,9-	80,7
524120 Sociální pojištění -	4 908,0	4 313,5	594,5-	87,9
524210 Zdravotní pojištění	1 183,0	69 907,2	68 724,2	5 909,3
524220 Zdravotní pojištění		1 234,6	1 234,6	
6000100 Rozúčtování zdrav.p.				
zákonné pojištění	257 157,0	278 145,5	20 988,4	108,2
525100 Ost. soc. pojištění				
527110 Výchova učňů a vzděl		3 180,4	3 180,4	
527210 Úhrady dodavatelům z		823,5	823,5	
527310 Civilní služba - soc		3,3	3,3	
527410 Penzijní připojištěn		1 396,3	1 396,3	
527510 Ost.zák.sociál.nákl.		523,3	523,3	
528110 Nutné zdravotní proh		37,8	37,8	
528210 Sociální náklady daň	5 232,0	56,4	5 175,6-	1,1
sociální náklady	5 232,0	6 021,1	789,1	115,1
Osobní náklady	1 018 543,1	1 102 725,4	84 182,3	108,3
501110 Film.surovina	26 749,0	17 451,8	9 297,2-	65,2
501130 Mgf.pásky	6,0	323,1	317,1	5 385,4
film. sur. mgf. pásky	26 755,0	17 774,9	8 980,1-	66,4
501310 Náhradní díly	23 129,0	18 295,8	4 833,2-	79,1
náhradní díly	23 129,0	18 295,8	4 833,2-	79,1
501410 Ostatní materiál	53 875,0	48 732,6	5 142,4-	90,5
501420 Textil		181,5	181,5	
501430 Materiál - daň. neu		63,8	63,8	
501440 Cenové odchylky k ma		16,9	16,9	
501490 Vyřazení opotř.a neu		6,5	6,5	
501550 Ochranné prostředky		932,4	932,4	
501810 Spotřeba materiálu -		131,6	131,6	
ostatní materiál	53 875,0	50 065,3	3 809,7-	92,9
501500 Technické zhodnocení		628,5	628,5	
501510 Ostatní DDHM od 500,	26 275,0	448,4	25 826,6-	1,7
501511 Ostatní DDHM od 1000	63,0	26 730,3	26 667,3	42 429,0

501560 Provozní oděvy a uni		39,1	39,1	
501561 Provozní oděvy a uni		92,6	92,6	
501570 Civilní kostýmy do 1		104,6	104,6	
501571 Civilní kostýmy od 1		460,8	460,8	
DDHM - ostatní	26 338,0	28 504,4	2 166,4	108,2
501520 Výpravné prostředky	22 088,0	5 815,8	16 272,2-	26,3
501521 Výpravné prostředky		5 792,1	5 792,1	
výpravné prostředky	22 088,0	11 607,8	10 480,2-	52,6
501530 Videopásky do 1000,-	21 450,0	0,1	21 449,9-	0,0
501531 Videopásky od 1000,-				
501540 Videokazety do 1000,	114,0	12 111,2	11 997,2	10 623,8
501541 Videokazety od 1000,		7 207,5	7 207,5	
501580 Magnetická a magneto		91,7	91,7	
501581 Magnet. a magnetoopt		630,5	630,5	
videokazety	21 564,0	20 041,0	1 523,0-	92,9
501610 Propagační předměty	1 700,0	69,7	1 630,3-	4,1
501620 Propagační předměty		1 312,0	1 312,0	
propagační předměty	1 700,0	1 381,7	318,3-	81,3
501830 Pohonné hmoty	20 746,0	18 685,9	2 060,1-	90,1
pohonné hmoty	20 746,0	18 685,9	2 060,1-	90,1
501910 Potraviny v rekr.a r	1 495,0	1 453,4	41,6-	97,2
potraviny ve strav.zař.	1 495,0	1 453,4	41,6-	97,2
502110 El. energie	72 028,0	36 647,2	35 380,8-	50,9
502210 Tepelná energie		34 496,4	34 496,4	
502310 Voda		2 361,3	2 361,3	
502330 Energie - daň. neuz		4,0	4,0	
502410 Plyn		1 550,9	1 550,9	
502810 Spotřeba energie - o		1,3	1,3	
503110 Voda				
energie	72 028,0	75 061,1	3 033,1	104,2
504110 Prodané zboží v rest	296,0	341,0	45,0	115,2
prodané zboží	296,0	341,0	45,0	115,2
Spotřebované nákupy	270 014,0	243 212,4	26 801,6-	90,1
511110 Opravy v důsledku šk	300,0	1 002,3	702,3	334,1
511120 Provozní opravy a úd	156 364,9	119 813,6	36 551,4-	76,6
opravy a udržování	156 664,9	120 815,9	35 849,1-	77,1
512110 CU tuzemské do limit	23 464,0	17 961,5	5 502,5-	76,5
512111 Cest.tuz.do limitu				
512120 CU tuzemské nad limi		961,3	961,3	
512810 Cestovné - opravy mi		63,7	63,7	
tuzemské cestovné	23 464,0	18 986,5	4 477,5-	80,9
512210 CU zahraniční do lim	25 101,0	20 396,7	4 704,3-	81,3
512220 CU zahraniční nad li		2 596,9	2 596,9	
zahraniční cestovné	25 101,0	22 993,6	2 107,4-	91,6
512310 Taxislužba, os.dopra	15 956,0	12 326,1	3 629,9-	77,3
512320 Taxislužba - daňově		11,8	11,8	
taxislužba	15 956,0	12 337,9	3 618,0-	77,3
513210 Náklady na reprezent	3 014,0	2 233,4	780,6-	74,1
reprezentace	3 014,0	2 233,4	780,6-	74,1
518110 Autorské honoráře	271 496,0	265 658,9	5 837,1-	97,9
autorské honoráře	271 496,0	265 658,9	5 837,1-	97,9
518130 Reprod. honoráře	91 823,0	102 983,1	11 160,1	112,2
reprodukční honoráře	91 823,0	102 983,1	11 160,1	112,2
518150 Platby přes ochranné	142 971,0	128 742,6	14 228,4-	90,0
ochranné organizace	142 971,0	128 742,6	14 228,4-	90,0
518210 Vysílací právo tuzem	432 801,0	77 830,8	354 970,2-	18,0

518220 Vysílací právo zahra		289 090,1	289 090,1	
518250 Práva ostatní	220,0	70 393,4	70 173,4	31 997,0
práva	433 021,0	437 314,3	4 293,3	101,0
518310 Zakázk. výroba pořad	69 885,0	90 887,9	21 002,9	130,1
zakázková výroba	69 885,0	90 887,9	21 002,9	130,1
518350 Náklady na společnou	36 493,0	35 680,5	812,5-	97,8
společná výroba poř.	36 493,0	35 680,5	812,5-	97,8
518360 Koprodukce	56 950,0	67 025,3	10 075,3	117,7
koprodukce	56 950,0	67 025,3	10 075,3	117,7
518410 Asistent režie		20 024,9	20 024,9	
518420 Zvukařské práce		34 261,8	34 261,8	
518430 Filmové labor. práce		110,6	110,6	
518440 Film. kopie dovoz		1 968,5	1 968,5	
518450 Primární záznamy		48 884,6	48 884,6	
518460 Střihačské práce		25 762,1	25 762,1	
518470 Kamerové práce		28 040,0	28 040,0	
518480 Výtvarné práce		5 277,9	5 277,9	
518490 Ost. služby při výro	299 816,0	132 565,5	167 250,6-	44,2
služby při vyr.pořadů	299 816,0	296 895,9	2 920,1-	99,0
518510 Nájemné z nemovitost	41 988,1	18 476,4	23 511,7-	44,0
518520 Leasing		942,4	942,4	
518530 Nájemné - daň. neuzn		1 655,4	1 655,4	
518590 Ost. nájemné a půjčo	1 950,0	27 925,0	25 975,0	1 432,1
nájemné a půjčovní	43 938,1	48 999,2	5 061,1	111,5
518770 Poplatky za telefon	43 082,0	38 431,1	4 650,9-	89,2
telefony a faxy	43 082,0	38 431,1	4 650,9-	89,2
518710 Vysílací síť		487 692,0	487 692,0	
518720 Příspěvková síť		16 612,2	16 612,2	
518730 Přenosy tuzemské mob		16 619,6	16 619,6	
518740 Telef. spojení při p		2 982,9	2 982,9	
518750 Mezin. tv okruhy a d		30 162,7	30 162,7	
518760 Družicové spoje vozu		961,3	961,3	
518780 Odměna ČP za inkaso		110 218,8	110 218,8	
518790 Poštovní a ost. výko	683 465,0	6 515,6	676 949,3-	1,0
ost. spojové náklady	683 465,0	671 765,1	11 699,9-	98,3
518610 Přepravné	770,0	10 516,0	9 746,0	1 365,7
518620 Software do 2000,- K		36,7	36,7	
518621 DDNM-software od 200		1 236,4	1 236,4	
518622 Techn. zhodnocení-NM		190,1	190,1	
518810 Stočné		2 133,2	2 133,2	
518820 Unilaterální přenosy		12 651,8	12 651,8	
518830 Úklid, praní, likvid		20 332,6	20 332,6	
518840 Výzkum sledovanosti		37 820,4	37 820,4	
518850 Stravování		62 508,4	62 508,4	
518860 Právní a poradenská		43 936,0	43 936,0	
518870 Technická pomoc		14 234,3	14 234,3	
518880 Ostatní služby - opr		2 949,3	2 949,3	
518910 Propagace a reklama	358,0	44 755,5	44 397,5	12 501,5
518920 Zprostředkovatelská		97 184,2	97 184,2	
518930 Služby - daň. neuzna		132,1	132,1	
518940 Ostraha		15 234,0	15 234,0	
518950 Veřejné zakázky		175,4	175,4	
518990 Ostatní služby	385 617,0	43 234,7	342 382,2-	11,2
ostatní služby	386 745,0	409 261,0	22 516,0	105,8
Služby	2 783 885,0	2 771 012,1	12 872,9-	99,5
591110 Daň z příjmu		480,0	480,0	

595110 Dodat.odvody dan při		77 604,5	77 604,5	
daň z příjmů		78 084,5	78 084,5	
531110 Silniční daň		1 389,6	1 389,6	
532110 Daň z nemovitostí		446,8	446,8	
538110 Daň z převodu nemovi		201,6	201,6	
538120 Daně - doměrky za mi				
538210 Daň placená za jiné		174,5	174,5	
538220 Daň placená v zahran		404,2	404,2	
538250 DPH-část bez nároku		135 325,4	135 325,4	
538930 Poplatky - daň. neuz		43,7	43,7	
538990 Poplatky ostatní	167 210,0	13 390,0	153 820,0-	8,0
ostat. daně a poplatky	167 210,0	151 375,7	15 834,3-	90,5
551110 Odpisy dlouh.nehmot.	461 282,0	40 933,7	420 348,2-	8,9
551120 Odpisy dlouh. hmot.m	11,5	413 912,9	413 901,4	3 599 242,3
551130 Odpisy dlouh.hmot.ma	2,5		2,5-	
551140 Odpisy - ocenitelná				
551190 Odpisy - ostatní DNM				
odpisy dlouhodob.maj.	461 296,0	454 846,6	6 449,4-	98,6
551310 ZC DNM při likvidaci	4 262,0		4 262,0-	
551320 ZC DHM při likvidaci		732,2	732,2	
552110 ZC DNM prodaného				
552210 ZC DHM prodaného		1 686,9	1 686,9	
552310 ZC DHM neodpis.do vý		1 839,3	1 839,3	
552320 ZC DHM neodpis.nad p		1 084,7	1 084,7	
zůst.cena dlouhod.maj.	4 262,0	5 343,1	1 081,1	125,4
553110 Prodané majet.CP a v		943 863,2	943 863,2	
553111 Prodané CP osv. -AÚV				
553120 Prodané majet.CP a v		66 191,1	66 191,1	
553121 Prod.CP 97 - AÚV				
553130 Prodané majetkové CP				
553131 Prod.CP 98 - AÚV				
553140 Prodané majet.CP a v		180 193,1	180 193,1	
prodané CP a vklady		1 190 247,5	1 190 247,5	
554110 Prodaný materiál v p	7,0	252,8	245,8	3 611,2
prodaný materiál	7,0	252,8	245,8	3 611,2
556100 Tvorba zákonných rez	7 158,0	5 158,0	2 000,0-	72,1
559100 Tvorba zákonných opr		4 823,0	4 823,0	
tvorba rezerv,opr.pol.	7 158,0	9 981,0	2 823,0	139,4
Daně,odpisy,rezervy	639 933,0	1 890 131,1	1 250 198,1	295,4
541110 Sml.pokuty a úroky z	1 954,0	2 702,9	748,9	138,3
542110 Ostatní pokuty a pen		1 477,0	1 477,0	
548110 ZC DHM při likvidac		2 200,3	2 200,3	
548120 ZC DHM při likvidaci		1,8	1,8	
548210 Ost.manka a škody na		40,1	40,1	
548220 Ost.manka a škody na		95,3	95,3	
548310 Náhrady škod podniků		1 718,6	1 718,6	
pokuty, penále, škody	1 954,0	8 236,0	6 282,0	421,5
544110 Bankovní úroky place		2 791,7	2 791,7	
544210 Smluvní úroky placen		532,2	532,2	
545110 Kurzové ztráty	13 993,0	10 226,9	3 766,1-	73,1
545120 Kurzové ztráty k fin		1 746,2	1 746,2	
úroky a kurzové ztráty	13 993,0	15 297,0	1 304,0	109,3
543110 Odpis pohledávky daň		4 931,0	4 931,0	
543120 Odpis pohledávky daň		74,7	74,7	
546110 Dary - věcné		15,0	15,0	
549110 Odstupné zaměstnanců		880,2	880,2	

549120 Odškodné prac.úrazů		308,4	308,4	
549140 Náhrady práv.a fyz.o		31,0	31,0	
549230 Vykoupená hlediště a		1 051,6	1 051,6	
549240 Věcné a pen.ceny v s		3 851,4	3 851,4	
549300 Poplatky za vedení b		12,8	12,8	
549310 Bankovní výlohy		2 129,5	2 129,5	
549320 Pojistné		12 388,1	12 388,1	
549330 Úrazové pojištění ze		2 411,0	2 411,0	
549400 Zmařené investice				
549500 Techn.zhodnocení HM				
549810 Ostatní náklady -opr		5 917,1	5 917,1	
549980 Korunové vyrovnání		0,8	0,8	
549990 Jiné ostatní náklady	36 237,0	1 032,9	35 204,0-	2,9
ostatní náklady	36 237,0	35 035,5	1 201,5-	96,7
582110 Poskyt.přís.fin.dary		1 600,0	1 600,0	
582210 Člen.přísp.dan.uznan	24 643,0	20 947,2	3 695,8-	85,0
582220 Člen.přísp.dan.neuzn.		1 473,8	1 473,8	
poskytnuté příspěvky	24 643,0	24 020,9	622,1-	97,5
581110 Poskyt.přísp.-TSB				
581120 Poskyt.příspěv.-TSO				
přísp. na provoz SHJ				
Ost.náklady, příspěvky	76 827,0	82 589,4	5 762,4	107,5
EXTERNÍ NÁKLADY CELKEM	4 789 202,0	6 089 670,5	1 300 468,5	127,2
601110 Tržby za vl.výr.-HK	510,0		510,0-	
601210 Hotová jídla-Jevany		460,2	460,2	
601310 Tržba z vydav. čin.	1 280,0	1 733,2	453,2	135,4
604110 Tržby z prod. zboží		547,9	547,9	
prodej výrobků a zboží	1 790,0	2 741,3	951,3	153,1
602110 Koprodukční výr.poř.	2 110,0	7 011,9	4 901,9	332,3
výroba pořadů	2 110,0	7 011,9	4 901,9	332,3
602310 Vysíl. reklamy ČT1	1 118 620,0	924 588,3	194 031,7-	82,7
602320 Vysíl.reklamy ČT2		32 074,1	32 074,1	
602340 Reklama Internet		247,8	247,8	
vysílání reklamy	1 118 620,0	956 910,2	161 709,8-	85,5
602410 Sponz.poř.-vysílání	125 186,0	143 098,0	17 912,0	114,3
vysílání sponzor.poř.	125 186,0	143 098,0	17 912,0	114,3
602330 Kompenz.za reklamu	32 376,0	24 153,6	8 222,4-	74,6
602400 Sponzorování-kompenz		21 599,0	21 599,0	
výnosy z kompenzací	32 376,0	45 752,6	13 376,6	141,3
602230 Výroba pořadu PČ		4 984,5	4 984,5	
602420 Ostat.PČ při výr.poř	800,0	79,7	720,3-	10,0
602430 Sdružení k výr.poř.	1 700,0	6 605,5	4 905,5	388,6
ost.PČ při výrobě poř.	2 500,0	11 669,6	9 169,6	466,8
602510 TELESHP.- vysílání	25 000,0	26 093,8	1 093,8	104,4
vysílání teleshoppingu	25 000,0	26 093,8	1 093,8	104,4
602520 TELETEXT - vysílání	16 080,0	18 162,0	2 082,0	112,9
vysílání teletextu	16 080,0	18 162,0	2 082,0	112,9
602530 Vysílání ost.(SAZKA)	58 850,0	61 154,5	2 304,5	103,9
vysílání ostatní	58 850,0	61 154,5	2 304,5	103,9
602620 Prodej komerč.služeb	50 164,0	63 658,0	13 494,0	126,9
prodej služeb - PČ	50 164,0	63 658,0	13 494,0	126,9
602610 Prodej služeb	53 257,0	14 165,7	39 091,3-	26,6
602810 Pronájem nemovit.-os		4 164,9	4 164,9	
602820 Ostatní nájemné		4 301,8	4 301,8	
602830 Pronájem nemov.-byty		111,1	111,1	
602880 Tržby z prodeje služ		58,7-	58,7-	

602910 Služby rekr.zařízení		3 075,5	3 075,5	
602920 Služby stravov.zařiz	1 470,0	40 255,4	38 785,4	2 738,5
ostatní prodej služeb	54 727,0	66 015,7	11 288,7	120,6
602710 Videopráva		180,0	180,0	
602720 Kinodistribuce		7 162,8	7 162,8	
602730 Vysílací práva	48 690,0	38 037,8	10 652,2-	78,1
prodej práv	48 690,0	45 380,6	3 309,4-	93,2
Tržby za vlast.výkony	1 536 093,0	1 447 648,2	88 444,8-	94,2
611110 Změna stavu nedok.v.		2 799,6-	2 799,6-	
změna stavu zásob		2 799,6-	2 799,6-	
621110 Aktivace materiálu		1 578,0	1 578,0	
621210 Aktivace zboží				
622210 Aktiv.vnitroorgan.sl				
623100 Aktivace DNHM				
624110 Aktivace DHM	250,0	2 799,6	2 549,6	1 119,8
624210 Aktivace DDHM		289,0	289,0	
aktivace	250,0	4 666,7	4 416,7	1 866,7
Změna st.zásob,aktiv.	250,0	1 867,0	1 617,0	746,8
652210 Tržby z prodeje DHM	3 061,0	5 512,1	2 451,1	180,1
652220 Tržby z prodeje DDHM		197,2	197,2	
652310 Tržby z prodeje DNM				
prodej dlouhodob.maj.	3 061,0	5 709,3	2 648,3	186,5
653110 Tržby z prodeje maje	30 042,0	931 025,3	900 983,3	3 099,1
653111 Tržby z CP osv.- AUV				
653120 Tržby z prodeje maje		62 971,4	62 971,4	
653121 Tržby z CP-AUV				
653130 Tržby z prodeje maj.				
653131 Tržby z CP 98-AUV				
653140 Tržby z prodeje maje		184 164,1	184 164,1	
655110 Výnosy z krátkodobéh		135,7	135,7	
655120 Výnosy z krátkodobéh		818,7	818,7	
655130 Výnosy z krátkodobéh		19 904,1	19 904,1	
655140 Výnosy z krátkodobéh		3 921,7	3 921,7	
655150 Výnosy z krátkodobéh				
657110 Výnosy z dlouh.finan				
657120 Výnosy z dlouh.finan				
prodej CP a fin.maj.	30 042,0	1 202 941,0	1 172 899,0	4 004,2
654110 Tržby z prodeje mate	9 070,0	305,0	8 765,0-	3,4
654210 Tržby z prodeje mate		8 834,9	8 834,9	
654310 Tržby z prodeje - dr				
654410 Odpad - druhotné sur		28,6	28,6	
prodej materiálu	9 070,0	9 168,5	98,5	101,1
656100 Zúčtování zákonné re	72 094,0	46 617,3	25 476,7-	64,7
659100 Zúčt.zákon.opr.pol.		3 100,0	3 100,0	
zúčt.rezerv a opr.pol.	72 094,0	49 717,3	22 376,7-	69,0
Prodej majetku,rezervy	114 267,0	1 267 536,0	1 153 269,0	1 109,3
644111 Bankovní úroky - nez	35 354,0	49,0	35 305,0-	0,1
644120 Bankovní úroky - ter		15 799,7	15 799,7	
644130 Bankovní úroky - zda		2 077,7	2 077,7	
644211 Ostatní úroky přijat		7,2	7,2	
645110 Kurzové zisky		4 806,6	4 806,6	
645120 Kurzové zisky k fina		5 477,0	5 477,0	
úroky a kurzové zisky	35 354,0	28 217,1	7 136,9-	79,8
641110 Přijaté smluvní poku		417,6	417,6	
642110 Ostatní pokuty a pen				
643110 Platby za odepsané p				

643210 Výnosy z postoupenýc				
648100 Zúčtování fondů - př				
649120 Náhrady škod od poji		7 140,7	7 140,7	
649210 Náhrady zavin.mank a		27,3	27,3	
649810 Ostatní výnosy - opr		3 032,8	3 032,8	
649910 Přebytky z inventari		0,1	0,1	
649950 Výnosy z veřej. zak.		35,0	35,0	
649980 Korunové vyrovnání		0,6	0,6	
649990 Jiné ostatní výnosy	17 892,0	31 079,6	13 187,6	173,7
682100 Přijaté příspěvky		775,6	775,6	
ostatní výnosy	17 892,0	42 509,3	24 617,3	237,6
684110 televizní poplatky	2 947 000,0	2 947 310,6	310,6	100,0
televizní poplatky	2 947 000,0	2 947 310,6	310,6	100,0
681110 Přijaté příspěvky na				
681120 Přijaté příspěvky na				
přísp. na provoz SHJ				
Ost.výnosy,příspěvky	3 000 246,0	3 018 037,1	17 791,1	100,6
EXTERNÍ VÝNOSY CELKEM	4 650 856,0	5 735 088,4	1 084 232,4	123,3
EXT.HOSP.VÝSLEDEK	138 346,0-	354 582,0-	216 236,0-	256,3-
postprodukce	284 081,7	265 460,8	18 620,9-	93,4
přenosová technika	150 166,9	128 641,1	21 525,8-	85,7
filmová technika	45 148,0	41 405,8	3 742,2-	91,7
vysílací technika	82 239,0	98 191,9	15 952,9	119,4
scénická výroba	123 735,3	124 920,2	1 184,9	101,0
osvětlovací technika	50 615,9	49 757,1	858,8-	98,3
dopravní provoz	66 467,0	66 008,6	458,4-	99,3
reprografie	9 900,0	9 788,0	112,0-	98,9
technika OZ	219 846,0	213 950,8	5 895,2-	97,3
uměl. real. Ostrava	10 780,6	15 680,5	4 899,9	145,5
správa budov Brno				
inženýring TT Brno				
ubytování	2 317,2	259,1	2 058,1-	11,2
stornovýkony		10 815,6	10 815,6	
INTERNÍ VÝKONY	1 045 297,6	1 024 879,5	20 418,1-	98,0
INTERNÍ NÁKLADY	1 045 297,6	1 024 879,5	20 418,1-	98,0
INTERNÍ NÁKLADY	1 045 297,6	1 024 879,5	20 418,1-	98,0
Náklady celkem	5 834 499,6	7 114 550,0	1 280 050,4	121,9
postprodukce	284 081,6	265 460,8	18 620,8-	93,4
přenosová technika	150 167,2	128 641,1	21 526,1-	85,7
filmová technika	45 148,0	41 405,8	3 742,3-	91,7
vysílací technika	82 239,0	98 191,9	15 952,9	119,4
scénická výroba	123 735,0	124 920,2	1 185,2	101,0
osvětlovací technika	50 615,8	49 757,1	858,7-	98,3
dopravní provoz	66 466,7	66 008,6	458,1-	99,3
reprografie	9 900,0	9 788,0	112,0-	98,9
technika OZ	219 846,0	213 950,8	5 895,2-	97,3
uměl. real. Ostrava	10 780,6	15 680,5	4 899,9	145,5
správa budov Brno				
inženýring TT Brno				
ubytování	2 317,2	259,1	2 058,1-	11,2
stornovýkony		10 815,6	10 815,6	
INTERNÍ VÝKONY	1 045 297,2	1 024 879,5	20 417,7-	98,0
INTERNÍ VÝNOSY	1 045 297,2	1 024 879,5	20 417,7-	98,0
INTERNÍ VÝNOSY	1 045 297,2	1 024 879,5	20 417,7-	98,0
Interní hosp. výsledek	0,4-		0,4	
HOSPOD.VÝSL.CELKEM	138 346,4-	354 582,0-	216 235,6-	256,3-

6.3.17. Plán oprav a skutečné náklady za rok 2001 v ČT Praha
(v tis.Kč)

Název akce	ROK 2001	
	plán	skutečnost
Elektrotechnika		
Oprava akumul. baterií	530	528
Oprava rozvaděčů obj. 103	3 000	2 915
Oprava rozvaděčů II. SB	325	325
Oprava UPS	500	480
Oprava telef. rozvodů v OZ	1 980	1 200
Oprava ventilátorů UPS	60	54
Výměna baterií v UPS	200	194
Oprava elektroinstalace	350	330
Oprava rozvaděčů pro TV tech.	540	539
Tepelná technika		
Opr. indukčních jednotek	9 870	9 872
Oprava VZT - I.SB	0	0
Výměna jednotky v S3	1 670	1 661
Oprava VZT - II.SB	0	0
Oprava VZT - OZ	0	0
Opr. rozvodů tepla - OZ	0	0
Výměna páteř. rozvodů	885	869
Výměna přehřevů	80	0
Technické oddělení		
Oprava rozvodů času	50	45
Oddělení mechaniky		
Oprava výtahu Kleeman	300	300
Správa KH I		
Oprava keramické fasády	1 617	1 617
Stavební opravy vnitřní	2 084	2 101
Opravy světlíků	645	646
Oprava klempíř. prvků a nátěry	120	90
Oprava střechy obj. 101	1 775	1 773
Oprava střechy obj. 102	320	321
Oprava střechy obj. D1	1 135	1 132
Vým. stoup. vody č.1-6 v obj. 102	570	569

Vým. stoup. vody č.7-10 v obj. 102	515	514
Vým. stoup. vody č.11-13 v obj. 102	639	640
Oprava soc. zázemí - TP2 - 1.sut.	200	200
Oprava soc. zázemí - TP2 - přízemí	130	129
Oprava soc. zázemí - TP1 - nást.	80	80
Oprava soc. zázemí - obj. D	155	155
Oprava ZT v šatnách obj. 101	460	458
Oprava ZT rozvodů v rehabilitaci	0	0
Oprava oken Zukov	1 300	1 301
Oprava jižní vrátnice	125	122
Správa KH II		
Výměna lež. kanalizace	0	0
Vým. stoup. vody č.1,2 v obj. 503	0	0
Vým. stoup. vody č.3 v obj. 503	0	0
Vým. stoup. vody č.4 v obj. 503	0	0
Vým. stoup. vody č.5 v obj. 503	0	0
Vým. sanitárních rozvodů - obj. 401	214	214
Vým. sanitárních rozvodů - obj. 503	0	0
Stavební opravy vnitřní	1 455	1 452
Oprava střechy D2	1 830	1 653
Oprava střechy D3	1 495	1 492
Správa KH III		
Oprava fasády obj. FL	440	440
Dokončení EPS	953	953
Stavební opravy vnitřní	280	279
oprava fasád	61 180	38 682
oprava vrátnice	80	80
Správa KH IV - PST		
Stavební opravy vnitřní	150	145
Správa KH IV - OPC		
Stavební opravy vnitřní	400	259
Správa KH IV - EKO		
Stavební opravy vnitřní	0	0
Výměna oken	4 889	2 265
Oprava archivních místností	274	273
Správa KH IV - HZS		
Stavební opravy vnitřní	0	0
Havárie		
stř. 842	110	175
stř. 846	1 270	1 192
stř. 847	530	532
stř. 849	85	85

stř. 851	5	4
stř. 852	140	141
stř. 856	0	0
stř. 864	0	5
Běžná operat. údržba KH		
stř. 841	1	1
stř. 842	2 340	2 276
stř. 846	1 148	1 138
stř. 847	1 440	1 437
stř. 848	350	352
stř. 849	630	630
stř. 851	300	299
stř. 852	270	266
stř. 853	0	0
stř. 854	40	40
stř. 856	0	0
stř. 857	40	39
Běžná údržba rekr. obj.		
stř. 861- Habří	200	167
stř. 862 - Mař. Mlýn	230	211
stř.863 - Orlík	215	196
stř. 864 - Alamo	0	19
stř. 865 - Jevany	55	0
OSTATNÍ	150	114
CELKEM CT PRAHA	115 399	88 661

6.3.18. Plán oprav a skutečné náklady za rok 2001 v TS Brno

PLÁN OPRAV A SKUTEČNÉ NÁKLADY ZA ROK 2001 V TS BRNO

(v tis.Kč)

Název akce	ROK 2001	
	plán	skutečnost
zřízení míst.uklízeček,vč.soc.zázemí (odložená akce)	100	70
II.etapa oprav statiky obj.Židenice (vč. prolomeného portálu OT)	250	0
oprava soc.zař.Typos (resp.AaB),vč.řešení odvětrání + u baterkárny	800	0
MaR - všechny smluvní	90	80
MaR - běžné opravy	50	10
MPM Elektronics PTV Typos	50	0
ACARE /Velké jednotky v parku/	28	33
klimajednotky-Stehlík /prohlídky,opravy/	62	6
MORES-EPS, EZS	35	66
Krbálek + drobné opravy	59	0
opravy objektů ze zpráv PO A bozp (krytiny,únik.východ-skl.kost....)	80	2
odstraňování graffitti barier	53	0
opravy čerpadel a elektromotorů	39	13
sklenáři	15	7
výtahy-pravidelné prohlídky-paušály+opravy	76	62
oprava výtahu B18-"přivolá druhou kabinu"	40	36
revizní zprávy Jaselky - hromosvody	11	2
opravy závad z revizí Jaselky	49	50
umístění lav.uzávěru plynu-Staňkova /z revizní zprávy/	30	0
revize plyn.kotlů /Rybnická,Staňkova,Lužánecká/	25	15
revize plyn.zařízení (1x za 3 roky)		0
revize a opravy el.zařízení a technolog.zařízení	87	114
revize trafa	25	20
revize TNS /tlak.nádoby,kotelny/-tlak.nádoby stabilní	16	22
běžná oprava výměňkových stanic-topení	30	119
údržba kompenzčního zařízení	30	0
revize komínů	15	0
záložní zdroje pro studia-běžné opravy	125	85
sprchový kout B18	30	0
servis a kontrola HP a hydrantů	80	43
opravy vozidel BZO 84-06 - energetik	11	0

BSC 98-21 - údržba	20	3
drobné stavební opravy objektů, malování, apod.	63	313
rezerva pro havárie a nepředpokládané akce	200	90
opravy kancelářské techniky - ekonomika	385	88
opravy vozidel - autoprovoz	1 300	530
opravy restauračního zařízení	200	89
opravy kancelářské techniky a vozidel výroby	1 320	533
opravy televizní a scénické techniky	1 070	663
opravy kancelářské techniky - technika	80	14
oprava a údržba vozidel - technika	550	337
opravy techniky v důsledku škod	0	59
úprava prostor v I. podlaží objektu Staňkova	1 200	0
Celkem	8778	3 573

**6.3.19. Plán oprav a skutečné náklady za rok 2001 v TS Ostrava
(v tis.Kč)**

Název akce	ROK 2001	
	plán	skutečnost
Přívozká 8		
nátěr střechy a konstrukce chladících jednotek	60	62
malby společných prostor	0	81
SPB		
oprava střešní krytiny nad zpravodajstvím	300	205
oprava části rozvodů vytápění	300	0
oprava klempířských prvků	0	26
oprava ústředí EPS	0	13
Šmeralova 8		
dokončení oprav interiéru	940	860
oprava kabeláže SCS Systemax	0	40
oprava střešní krytiny	0	108
oprava vyzdívek kotlů	0	20
studio Zábřeh		
výměna ventilů na rozvodech ÚT, výměna vodovodního potrubí	0	42
areál Přívoz		
oprava regulace topení	0	37
studio Radvanice	500	
opravy haly (sklen. práce, těsnění, nátěry atd)	0	191
opravy provozních místností	0	112
opravy regulační techniky	0	99
nátěr podlah skladů	0	96
oprava dveří a zárubní	0	153
ostatní		
opravy po revizích	300	285
drobné opravy v místnostech	100	286
rezerva na havarijní opravy	400	192
Celkem	2900	2908

6.3.20. Náklady na výrobu pořadů podle programových typů