

PŘÍLOHA č. 1

**1. 5. PŘEHLED POHLEDÁVEK A ZÁVAZKŮ k 31. 12. 2007**

**1. POHLEDÁVKY Z OBCHODNÍHO STYKU**

Lhůta splatnosti pohledávek byla vnitřní směrnicí pro odběratele stanovena 15-ti denní, u pohledávek v zahraničí 30-ti denní; pouze v ojedinělých případech ošetřených smluvně lze stanovit splatnosti delší, maximálně však 90-ti denní (např. SAZKA, ARBOmedia, Sony Music).

Neuhrazené pohledávky jsou v souladu s interním předpisem upomínány a následně postupovány k právnímu vymáhání. Práci s pohledávkami je věnována maximální pozornost, je využíváno možnosti zápočtu závazků na úhradu pohledávek a jsou přijata opatření k omezení další spolupráce s dlužníky.

**Pohledávky z obchodního styku k 31. 12. 2007**

(v tis. Kč)

<b>U k a z a t e l</b>	<b>Tuzemsko</b>	<b>Zahraničí</b>	<b>Celkem</b>	<b>%</b>
Ve splatnosti:	435 018	7 573	442 591	95,3
Po splatnosti: do 180 dnů	8 430	1 810	10 240	2,2
od 181 do 360 dnů	681	67	748	0,2
nad 360 dnů	9 145	1 670	10 815	2,3
<b>c e l k e m</b>	<b>453 274</b>	<b>11 120</b>	<b>464 394</b>	<b>100,0</b>

**Pohledávky z obchodního styku k 31. 12. 2006**

(v tis. Kč)

<b>U k a z a t e l</b>	<b>Tuzemsko</b>	<b>Zahraničí</b>	<b>Celkem</b>	<b>%</b>
Ve splatnosti:	472 662	1 975	474 637	96,0
Po splatnosti: do 180 dnů	3 767	1 392	5 159	1,0
od 181 do 360 dnů	1 729	38	1 767	0,4
nad 360 dnů	10 686	2 237	12 923	2,6
<b>c e l k e m</b>	<b>488 844</b>	<b>5 642</b>	<b>494 486</b>	<b>100,0</b>

Do vykázaných stavů pohledávek z obchodního styku jsou zahrnuty tyto řádky rozvahy:  
ř. 52 – Odběratelé, ř. 55 – Poskytnuté provozní zálohy a ř. 56 – Ostatní pohledávky.

Porovnání stavu pohledávek z obchodního styku:

	<b>Celkem</b>	<b>z toho: po splatnosti</b>
k 1. 1. 2007	494 486 tis. Kč	k 1. 1. 2007 19 849 tis. Kč
k 31. 12. 2007	464 394 tis. Kč	k 31. 12. 2007 21 803 tis. Kč
<b>snížení o</b>	<b>30 092 tis. Kč</b>	<b>zvýšení o 1 954 tis. Kč</b>

**Celkové pohledávky se v průběhu roku 2007 snížily o 30 092 tis. Kč, z toho pohledávky ve lhůtě splatnosti o 32 046 tis. Kč,** především z důvodu poklesu pohledávek za vysílání reklamy u společnosti ARBOmedia, což odpovídá zákonné omezení vysílací doby reklamy pro Českou televizi.

**Pohledávky po lhůtě splatnosti jsou k 31. 12. 2007 evidovány ve výši 21 803 tis. Kč, což představuje nárůst oproti počátku roku o 1 954 tis. Kč.** K navýšení došlo u pohledávek po lhůtě splatnosti do 180 dnů a to o 5 081 tis. Kč, které byly upomínány a v případě neuhrazení předány právnímu útvaru k vymáhání. Naproti tomu pozitivním jevem je snižování pohledávek po splatnosti nad 181 dnů a více, oproti stavu na počátku roku se podařilo snížit jejich stav o 3 127 tis. Kč.

Právnímu útvaru byly předány k vymáhání pohledávky v hodnotě 11 452 tis. Kč, jenž se nachází v následujícím stavu:

Právní (P)	=	2 323 tis. Kč	=	10,6 %
Soud (S)	=	1 546 tis. Kč	=	7,1 %
Konkurz (K)	=	5 814 tis. Kč	=	26,7 %
Platební rozkaz (R)	=	1 745 tis. Kč	=	8,0 %
Exekuce (E)	=	24 tis. Kč	=	0,1 %

Zbývajících 10 351 tis. Kč = 47,5 % představují pohledávky krátkodobé především za vysílací práva k pořadům, u kterých probíhají I. a II. upomínky.

**Ze všech pohledávek zaúčtovaných do 31. 12. 2007 zůstává k 11. 6. 2008 neuhrazeno 18 728 tis. Kč, v důsledku této skutečnosti se snížil stav pohledávek po splatnosti o 3 075 tis. Kč**

## 2. ZÁVAZKY Z OBCHODNÍHO STYKU

Úhradu svých závazků provádí ČT v termínech splatnosti, které jsou v běžném dodavatelském styku dohodnuty minimálně na 14 dnů (cca 60 % faktur). Pouze u drobných dodávek při výrobě pořadů může být splatnost dřívější.

Delší lhůty splatnosti jsou stanoveny zejména u dodávek investičního charakteru a u plnění na základě dlouhodobých smluv (např. Radiokomunikace, Telefonica O<sub>2</sub>, Ateliéry Bonton, apod.). Po lhůtě splatnosti jsou evidovány závazky z důvodu smluvně dohodnutých pozastávek nebo stanovených splátek.

### Závazky z obchodního styku k 31. 12. 2007

(v tis. Kč)

U k a z a t e l	Tuzemsko	Zahraníčí	Celkem	%
Do splatnosti:	540 256	95 789	636 045	97,5
Po splatnosti: do 90 dnů	7 607	0	7 607	1,2
nad 90 dnů	8 649	0	8 649	1,3
<b>c e l k e m</b>	<b>556 512</b>	<b>95 789</b>	<b>652 301</b>	<b>100,0</b>

**Závazky z obchodního styku k 31. 12. 2006**

(v tis. Kč)

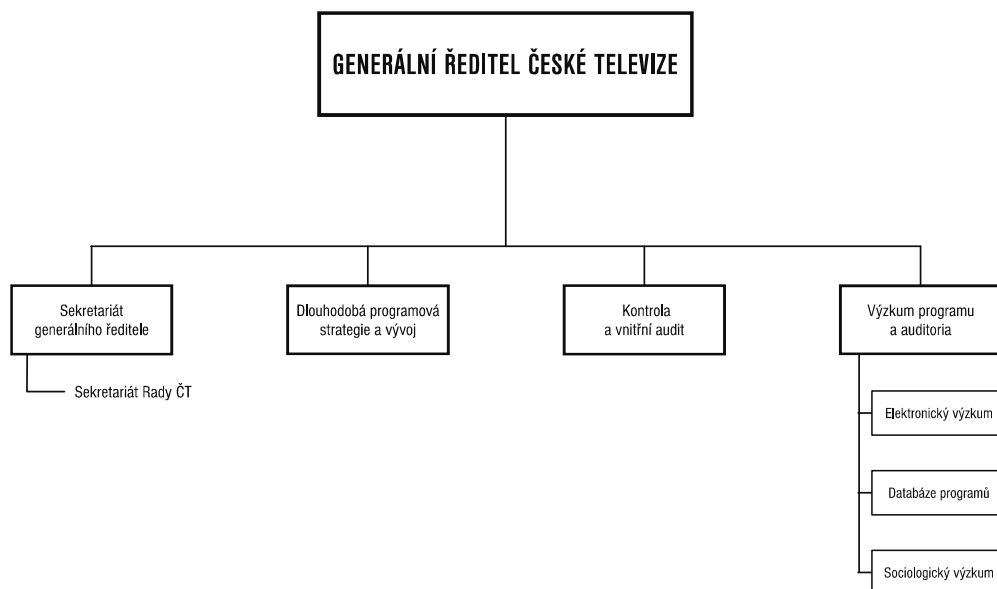
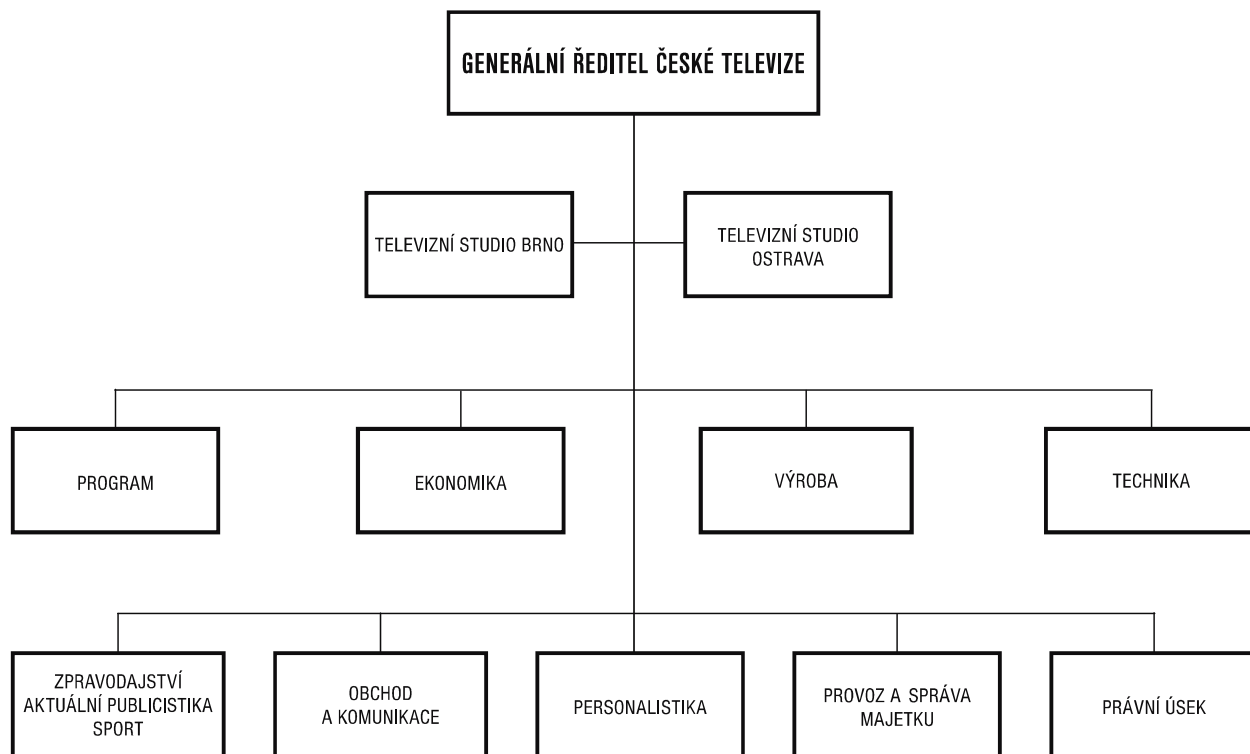
<b>U k a z a t e l</b>	<b>Tuzemsko</b>	<b>Zahraničí</b>	<b>Celkem</b>	<b>%</b>
Ve splatnosti:	484 100	49 829	533 929	92,6
Po splatnosti: do 90 dnů	1 240	0	1 240	0,2
nad 90 dnů	41 459	0	41 459	7,2
<b>c e l k e m</b>	<b>526 799</b>	<b>49 829</b>	<b>576 628</b>	<b>100,0</b>

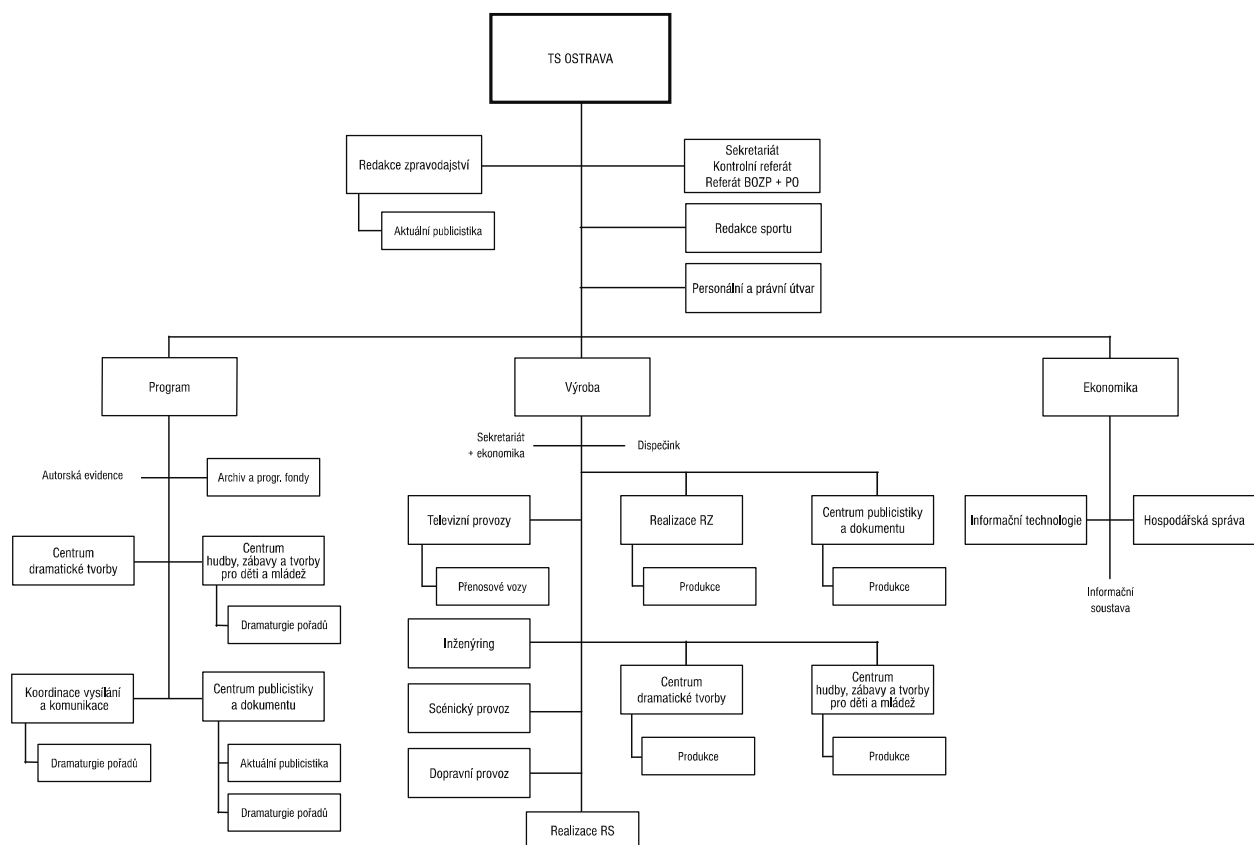
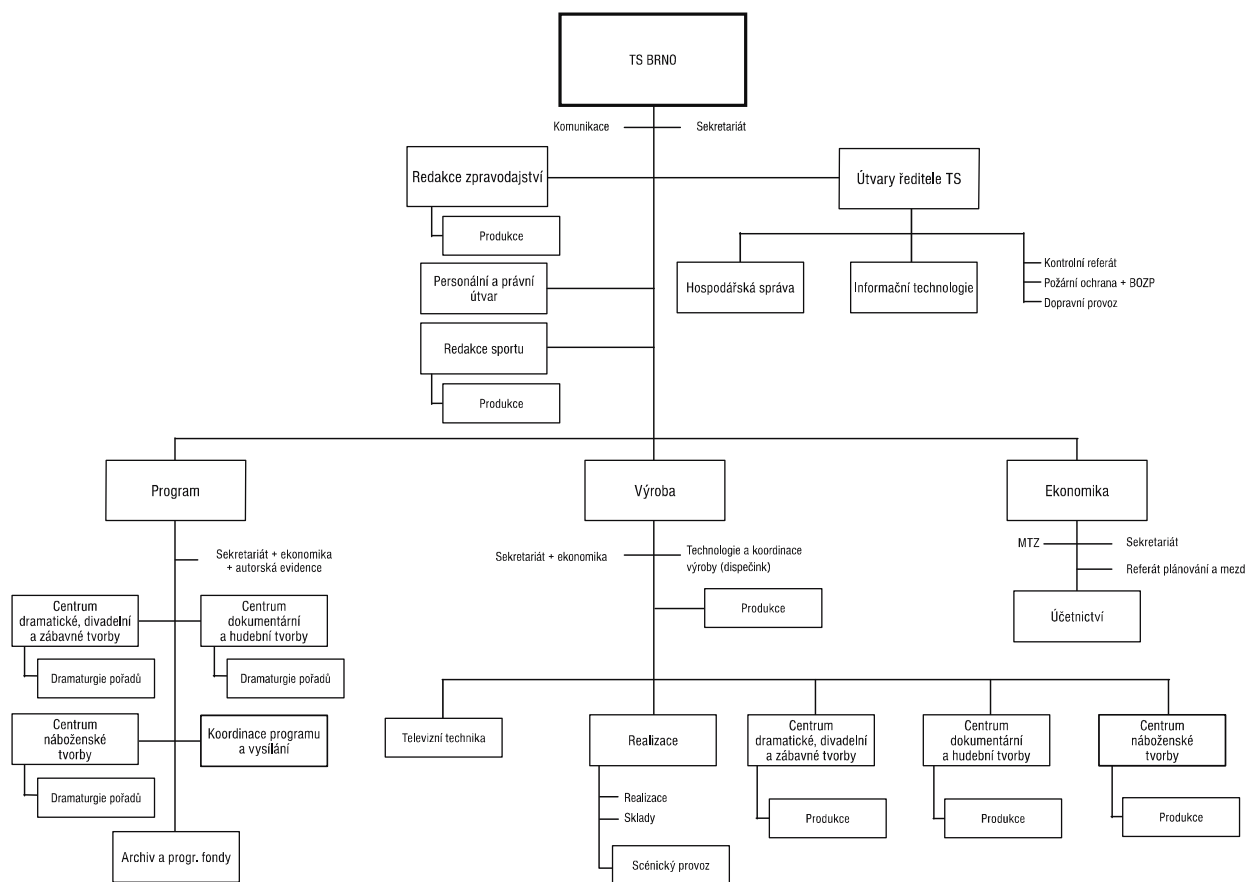
Do vykázaných stavů závazků z obchodního styku jsou zahrnuty tyto řádky rozvahy:  
ř. 105 – Dodavatelé, ř. 107 – Přijaté zálohy a ř. 108 – Ostatní závazky.

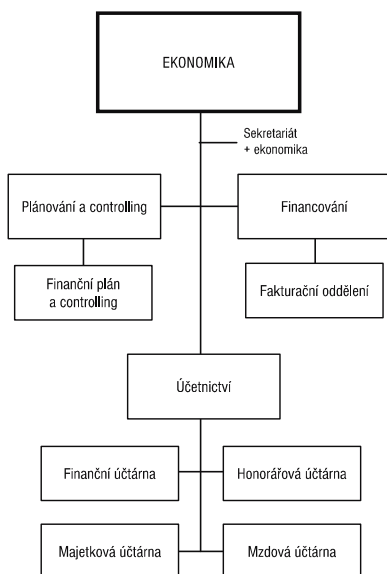
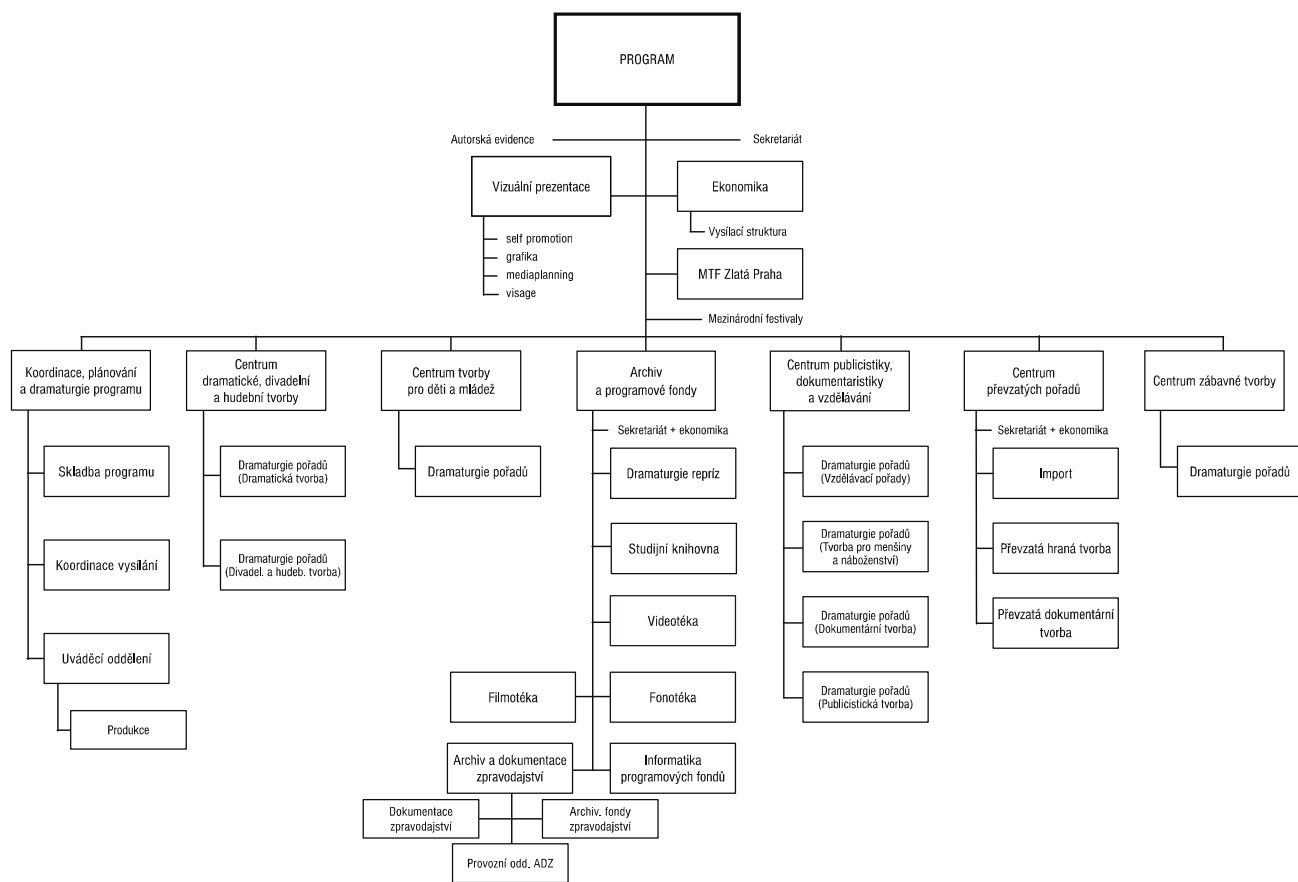
Po lhůtě splatnosti jsou evidovány závazky z důvodu smluvně dohodnutých pozastávek a úhrad dle splátkového kalendáře (závazek po první úhradě), což představují především rozepsané splátky u firmy Pragosport a. s. za vysílací práva ke sportovním přenosům. Česká televize v roce 2007 neplatila žádné penále z titulu pozdní úhrady svých závazků.

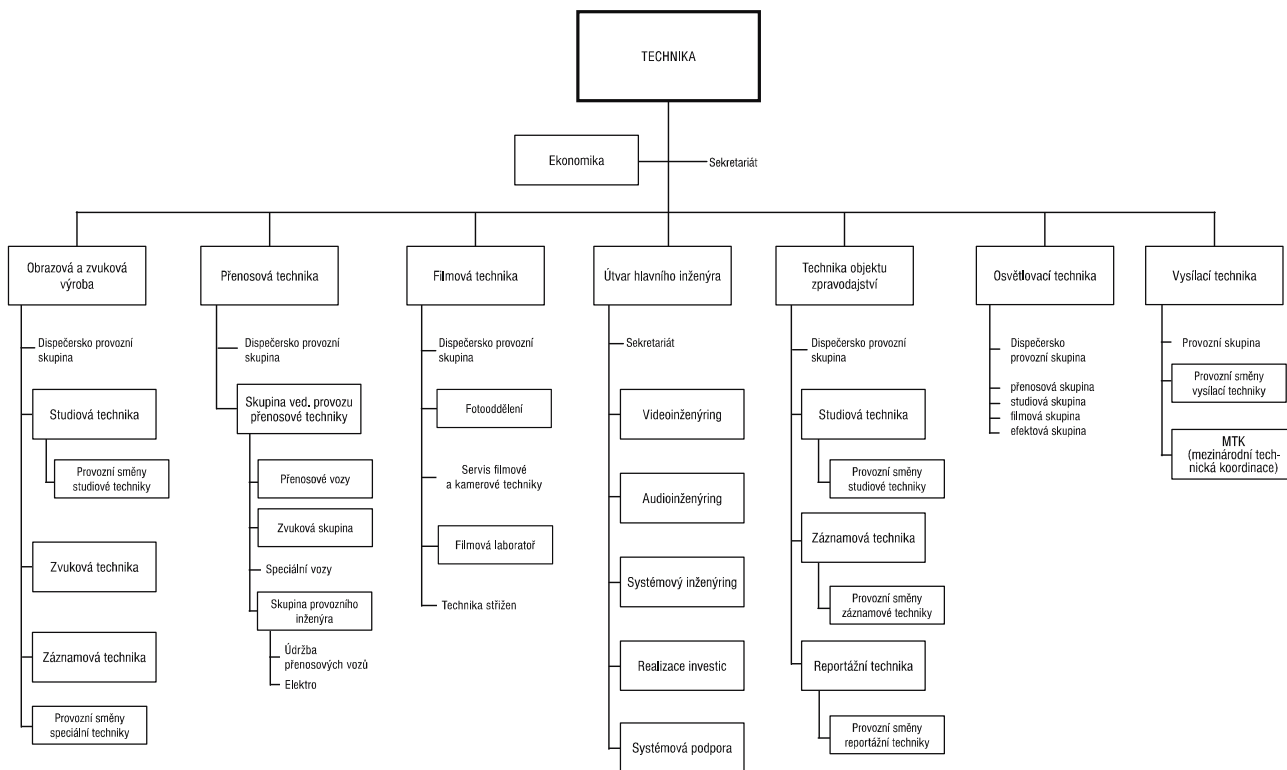
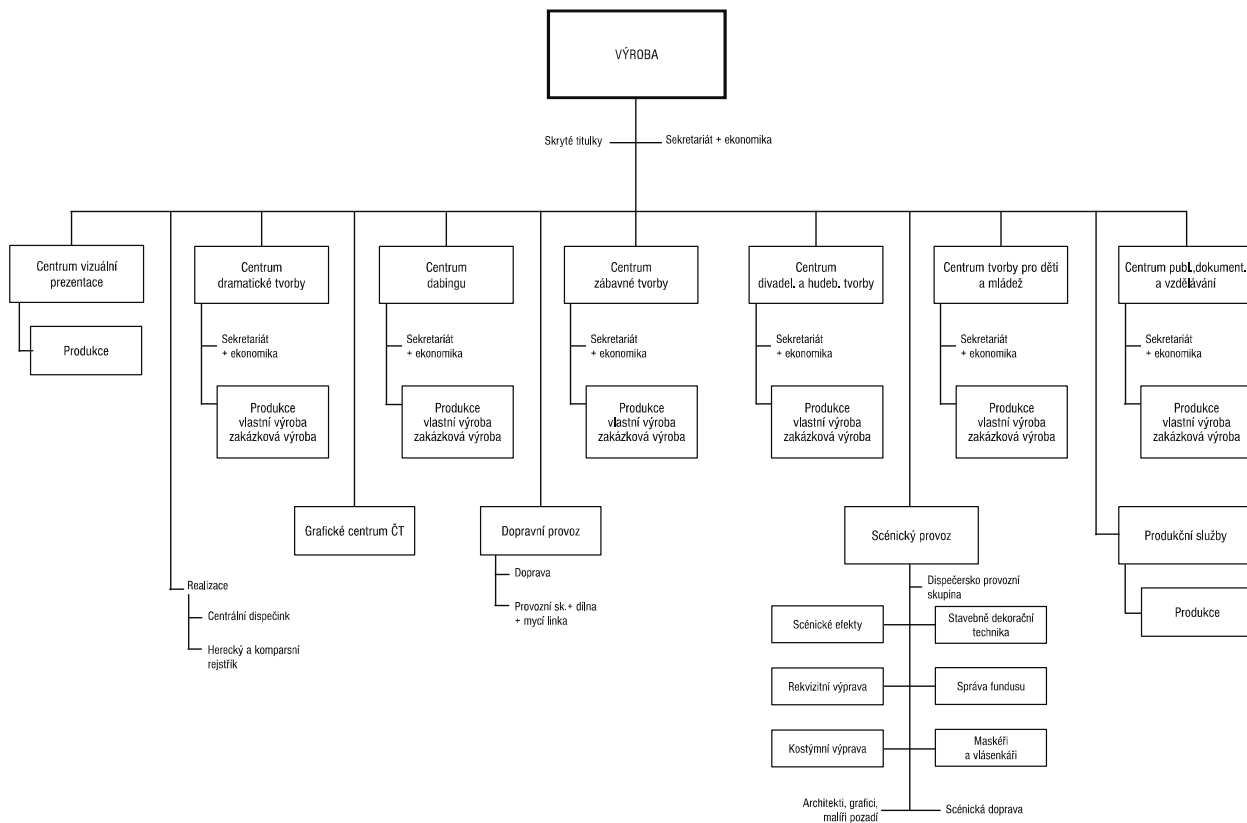
Zvýšení závazků ve splatnosti k 31. 12. 2007 je obdobně jako v minulém roce důsledkem zvýšeného nákupu investic a vysílacích práv ke sportovním pořadům v závěru roku.

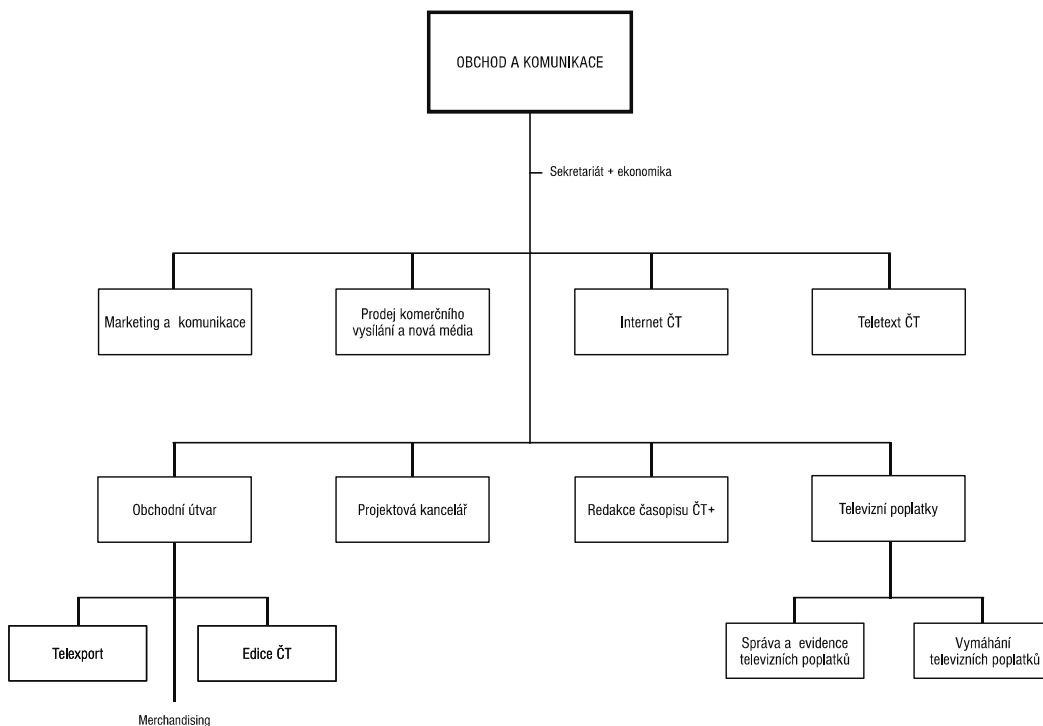
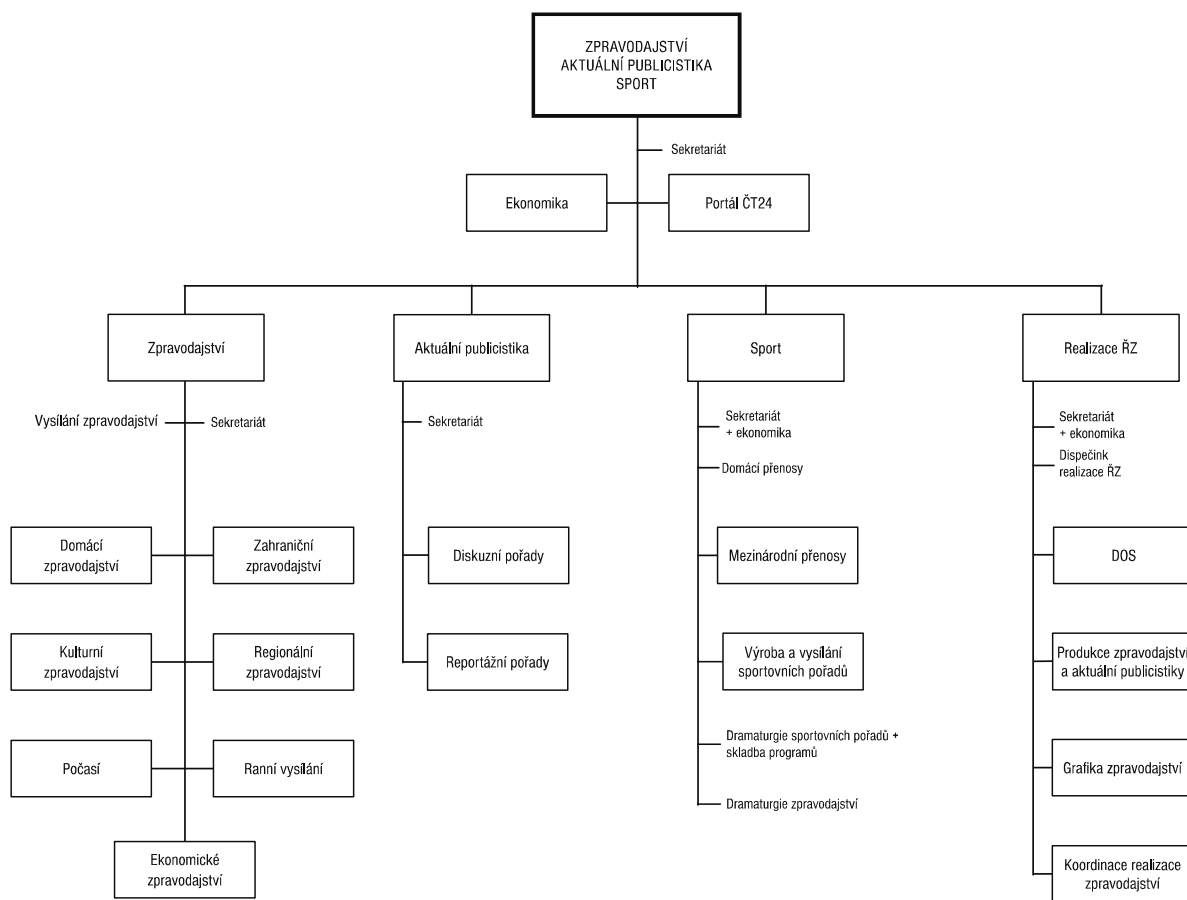
## 2. 1. ORGANIZAČNÍ STRUKTURA k 31. 12. 2007



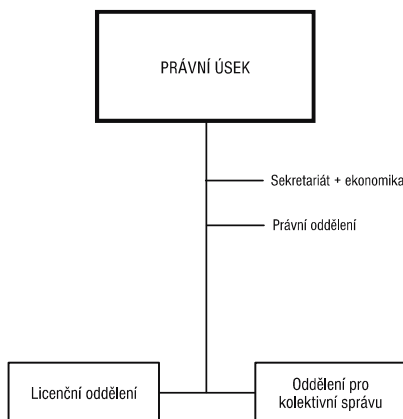
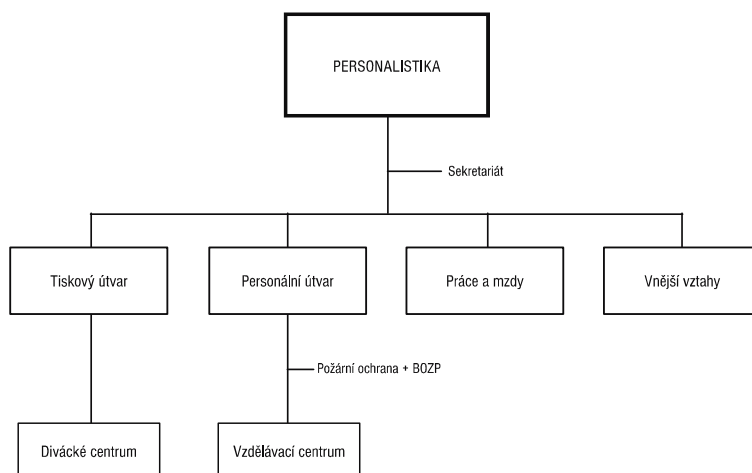


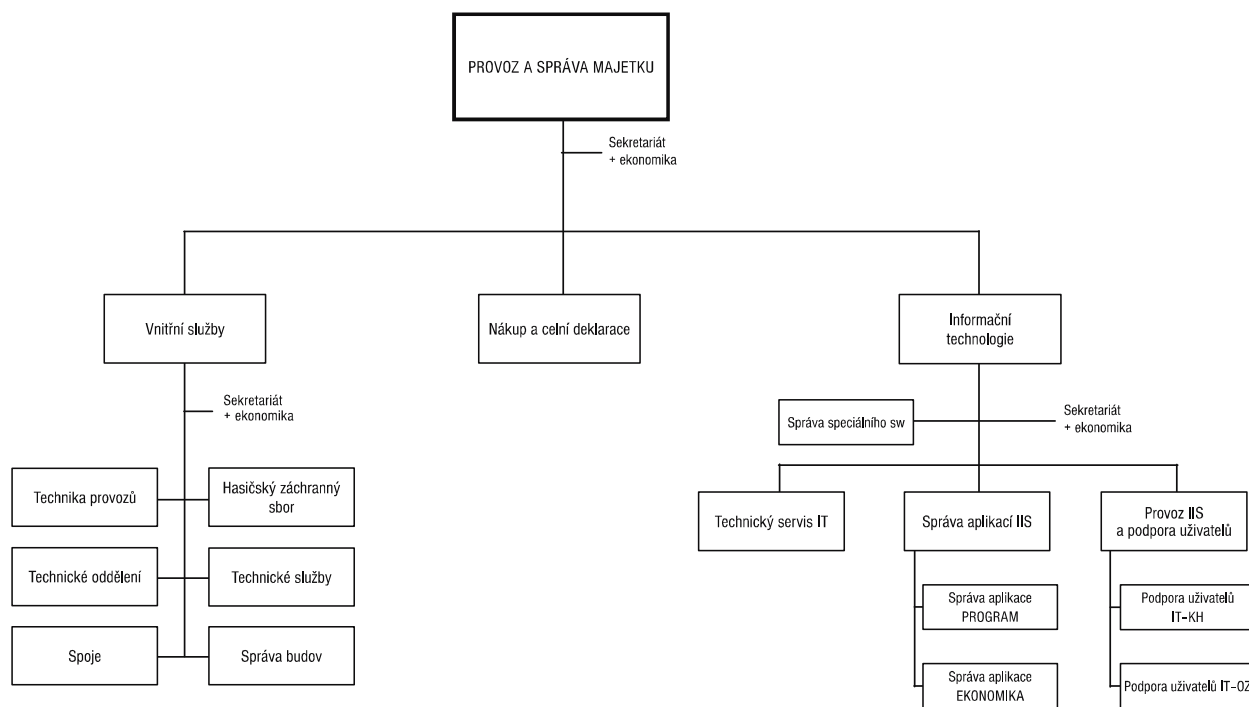






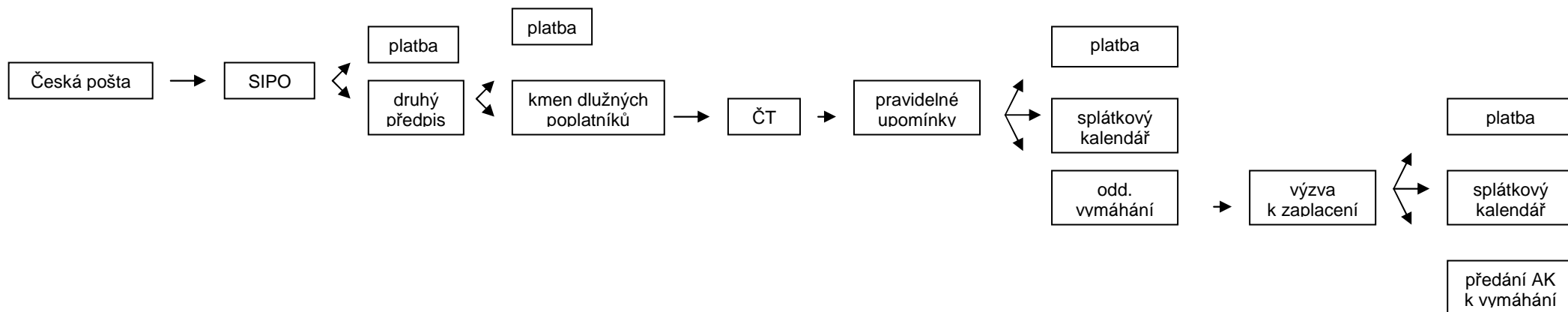




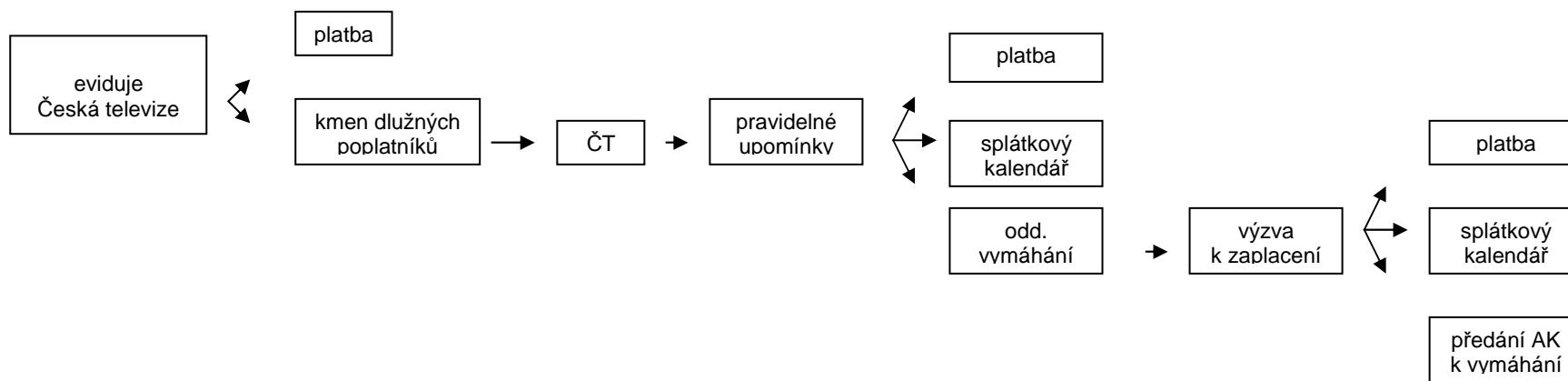


### 3. 1. GRAFICKÉ ZNÁZORNĚNÍ SYSTÉMU VÝBĚRU TELEVIZNÍCH POPLATKŮ v roce 2007

#### Fyzické osoby – SIPO



#### Podnikatelé a fyzické osoby platící přímo na účet České televize


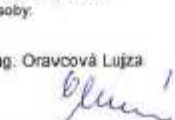
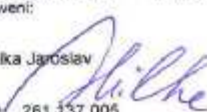


## 4. 1. ÚČETNÍ VÝKAZY ČESKÉ TELEVIZE za rok 2007

Označení a uspořádání dle vyhlášky č. 504/2002 Sb.		<b>ROZVAHA</b>		Název, sídlo a právní forma účetní jednotky	
Veřejnoprávní organizace dle zákona ČNR č. 483/1991 Sb.		k	31.12.2007 ( v tisících Kč)	Česká televize se sídlem v Praze	
Účetní jednotka doručil: 1x příslušnému finančnímu orgánu		IČ 00027383		Kavčí Hory 140 70 Praha 4	
<b>AKTIVA</b>		Číslo řádku	Stav k prvnímu dni účetního období	Stav k poslednímu dni účetního období	
a		b	1	2	
<b>A. Dlouhodobý majetek celkem</b>		<b>1</b>	<b>2 793 193</b>	<b>2 979 623</b>	<b>ř. 9 + 20 + 28 + 40</b>
I. Dlouhodobý nehmotný majetek celkem	Nehmotné výsledky z výzkumu a vývoje (012)	2	0	0	
	Software (013)	3	513 021	563 810	
	Ocenitelná práva (014)	4	777 954	884 026	
	Drobný dlouhodobý nehmotný majetek (018)	5	8 075	7 913	
	Ostatní dlouhodobý nehmotný majetek (019)	6	0	1 999	
	Nedokončený dlouhodobý nehmotný majetek (041)	7	104 956	166 674	
	Poskytnuté zálohy na dlouhodobý nehmotný majetek (051)	8	0	0	
<b>Součet ř. 2 až 8</b>		<b>9</b>	<b>1 404 006</b>	<b>1 624 422</b>	
II. Dlouhodobý hmotný majetek celkem	Pozemky (031)	10	150 911	151 156	
	Umělecká díla, předměty a sbírky (032)	11	3 556	3 556	
	Stavby (021)	12	2 181 960	2 219 013	
	Samostatné movité věci a soubory movitých věcí (022)	13	4 713 009	4 821 111	
	Pěstitelské celky trvalých porostů (025)	14	0	0	
	Základní stádo a tažná zvířata (026)	15	0	0	
	Drobný dlouhodobý hmotný majetek (028)	16	470 867	450 075	
	Ostatní dlouhodobý hmotný majetek (029)	17	177 956	183 558	
	Nedokončený dlouhodobý hmotný majetek (042)	18	6 563	89 028	
Poskytnuté zálohy na dlouhodobý hmotný majetek (052)	19	0	0		
<b>Součet ř. 10 až 19</b>		<b>20</b>	<b>7 704 822</b>	<b>7 917 497</b>	
III. Dlouhodobý finanční majetek celkem	Podíly v ovládaných a řízených osobách (061)	21	0	0	
	Podíly v osobách pod podstatným vlivem (062)	22	0	0	
	Dluhové cenné papíry držené do splatnosti (063)	23	0	0	
	Půjčky organizačním složkám (066)	24	0	0	
	Ostatní dlouhodobé půjčky (067)	25	0	0	
	Ostatní dlouhodobý finanční majetek (089)	26	84	81	
Požizovaný dlouhodobý finanční majetek (043)	27	0	0		
<b>Součet ř. 21 až 27</b>		<b>28</b>	<b>84</b>	<b>81</b>	
IV. Oprávký k dlouhodob. majetku celkem	Oprávký k nehmotným výsledkům výzkumu a vývoje (072)	29	0	0	
	Oprávký k softwaru (073)	30	-452 050	-484 478	
	Oprávký k ocenitelným právům (074)	31	-446 573	-570 728	
	Oprávký k drobnému dlouhodobému nehmotnému majetku (078)	32	-8 075	-7 913	
	Oprávký k ostatnímu dlouhodobému nehmotné majetku (079)	33	0	0	
	Oprávký ke stavbám (081)	34	-802 975	-849 495	
	Oprávký k samostatným movitým věcem a souborům movitých věcí (082)	35	-3 957 223	-4 016 130	
	Oprávký k pěstitelským celkům trvalých porostů (085)	36	0	0	
	Oprávký k základnímu stádu a tažným zvířatům (086)	37	0	0	
	Oprávký k drobnému dlouhodobému hmotného majetku (088)	38	-470 867	-450 075	
Oprávký k ostatnímu dlouhodobému hmotného majetku (089)	39	-177 956	-183 558		
<b>Součet ř. 29 až 39</b>		<b>40</b>	<b>-6 315 719</b>	<b>-6 562 377</b>	

AKTIVA		Číslo řádku	Stav k prvnímu dni účetního období		Stav k poslednímu dni účetního období	
			1	2	3	4
a		b				
<b>B. Krátkodobý majetek celkem</b>		<b>(ř. 51 + 71 + 80 + 84)</b>	<b>41</b>	<b>3 114 418</b>	<b>3 935 220</b>	
I. Zásoby celkem	Materiál na skladě	(112)	42	13 134	14 539	
	Materiál na cestě	(111,119)	43	0	0	
	Nedokončená výroba	(121)	44	494 983	587 412	
	Polotovary vlastní výroby	(122)	45	0	0	
	Výrobky	(123)	46	220 757	233 547	
	Zvířata	(124)	47	0	0	
	Zboží na skladě a v prodejnách	(132)	48	42	627	
	Zboží na cestě	(131,139)	49	0	0	
Poskytnuté zálohy na zásoby	z účtu 314)	50	0	0		
<b>Součet ř. 42 až 50</b>			<b>51</b>	<b>728 916</b>	<b>836 125</b>	
II. Pohledávky celkem	Odběratelé	(311)	52	433 712	383 610	
	Šměnky k inkasu	(312)	53	0	0	
	Pohledávky za eskontované cenné papíry	(313)	54	0	0	
	Poskytnuté provozní zálohy	(314 mimo ř. 50)	55	60 323	80 361	
	Ostatní pohledávky	(315)	56	451	423	
	Pohledávky za zaměstnanci	(335)	57	7 796	9 097	
	Pohledávky za institucemi sociálního zabezpečení a veřejného zdravotního pojištění	(336)	58	0	0	
	Daň z příjmů	(341)	59	0	0	
	Ostatní přímé daně	(342)	60	0	0	
	Daň z přidané hodnoty	(343)	61	0	0	
	Ostatní daně a poplatky	(345)	62	0	7	
	Nároky na dotace a ostatní zúčtování se státním rozpočtem	(346)	63	0	2 251	
	Nároky na dotace a ostatní zúčtování s rozpočtem orgánů územních samosprávných celků	(348)	64	0	0	
	Pohledávky za účastníky sdružení	(358)	65	0	0	
	Pohledávky z pevných termínových operací	(373)	66	0	0	
	Pohledávky z vydaných dluhopisů	(375)	67	0	0	
	Jiné pohledávky	(378)	68	184 908	177 587	
	Dohadné účty aktivní	(388)	69	23 753	11 943	
Opravná položka k pohledávkám	(391)	70	-9 210	-8 766		
<b>Součet ř. 52 až 70</b>			<b>71</b>	<b>701 732</b>	<b>656 513</b>	
III. Krátkodobý finanční majetek celkem	Pokladna	(211)	72	2 503	3 970	
	Ceniny	(213)	73	429	286	
	Účty v bankách	(221)	74	1 671 838	2 356 743	
	Majetkové cenné papíry k obchodování	(251)	75	0	0	
	Dluhové cenné papíry k obchodování	(253)	76	0	0	
	Ostatní cenné papíry	(256)	77	0	0	
	Pořizovaný krátkodobý finanční majetek	(259)	78	0	0	
	Peníze na cestě	(±261)	79	0	0	
<b>Součet ř. 72 až 79</b>			<b>80</b>	<b>1 674 770</b>	<b>2 360 999</b>	
IV. Jiná aktiva celkem	Náklady příštích období	(381)	81	5 887	71 475	
	Příjmy příštích období	(385)	82	1 011	6 988	
	Kurzové rozdíly aktivní	(386)	83	2 102	3 120	
<b>Součet ř. 81 až 83</b>			<b>84</b>	<b>9 000</b>	<b>81 583</b>	
<b>Aktiva celkem</b>		<b>(ř. 1 + 41)</b>	<b>85</b>	<b>5 907 611</b>	<b>6 914 843</b>	

PASIVA		Číslo řádku	Stav k prvnímu dni účetního období	Stav k poslednímu dni účetního období
a		b	3	4
<b>A. Vlastní zdroje celkem</b>		<b>(ř. 90+94)</b>	<b>5 005 604</b>	<b>5 834 416</b>
I. Jméni celkem	Vlastní jmění (901)	87	2 597 623	2 600 689
	Fondy (911)	88	2 407 981	3 233 727
	Oceňovací rozdíly z přecenění majetku a závazků (+/-921)	89	0	0
<b>Součet ř. 87 až 89</b>		<b>90</b>	<b>5 005 604</b>	<b>5 834 416</b>
II. Výsledek hospodaření celkem	Účet výsledku hospodaření (+/-963)	91	0	0
	Výsledek hospodaření ve schvalovacím řízení (+/-931)	92	0	0
	Nerozdělený zisk, neuhrazená ztráta minulých let (+/-932)	93	0	0
<b>Součet ř. 91 až 93</b>		<b>94</b>	<b>0</b>	<b>0</b>
<b>B. Cizí zdroje</b>		<b>(ř. 96 + 104 + 128 + 132)</b>	<b>902 007</b>	<b>1 080 427</b>
I. Rezervy celkem	Rezervy (941)	96	0	0
II. Dlouhodobé závazky celkem	Dlouhodobé bankovní úvěry (951)	97	0	0
	Vydané dluhopisy (953)	98	0	0
	Závazky z pronájmu (954)	99	0	0
	Přijaté dlouhodobé zálohy (955)	100	0	0
	Dlouhodobé směnky k úhradě (958)	101	0	0
	Dohadné účty pasivní (389)	102	0	0
<b>Součet ř. 97 až 103</b>		<b>104</b>	<b>0</b>	<b>0</b>
III. Krátkodobé závazky celkem	Dodávatele (321)	105	575 001	646 367
	Směnky k úhradě (322)	106	0	0
	Přijaté zálohy (324)	107	1 536	5 857
	Ostatní závazky (325)	108	91	77
	Zaměstnanci (331)	109	52 956	56 424
	Ostatní závazky vůči zaměstnancům (333)	110	0	0
	Závazky k institucím soc. zabezpečení a vef.zdrav. pojištění (336)	111	37 005	39 288
	Daň z příjmů (341)	112	0	0
	Ostatní přímé daně (342)	113	13 001	13 864
	Daň z přidané hodnoty (343)	114	8 304	61 341
	Ostatní daně a poplatky (345)	115	0	0
	Závazky ze vztahu k státnímu rozpočtu (346)	116	0	0
	Závazky ze vztahu k rozpočtu orgánů územ. samospr. celků (348)	117	0	0
	Závazky z upsaných nesplicených cenných papírů a podílů (367)	118	0	0
	Závazky k účastníkům sdružení (368)	119	0	0
	Závazky z pevných termínových operací (373)	120	0	0
	Jiné závazky (379)	121	11 971	11 858
	Krátkodobé bankovní úvěry (231)	122	0	0
	Eskontní úvěry (232)	123	0	0
	Vydané krátkodobé dluhopisy (241)	124	0	0
Vlastní dluhopisy (255)	125	0	0	
Dohadné účty pasivní (389)	126	128 465	96 769	
Ostatní krátkodobé finanční výpomoci (249)	127	0	0	
<b>Součet ř. 105 až 127</b>		<b>128</b>	<b>828 330</b>	<b>931 845</b>
IV. Jiná pasiva celkem	Výdaje příštích období (383)	129	62 196	127 960
	Výnosy příštích období (384)	130	9 432	18 327
	Kursově rozdíly pasivní (387)	131	2 049	2 295
<b>Součet ř. 129 až 131</b>		<b>132</b>	<b>73 677</b>	<b>148 582</b>
<b>Pasiva celkem</b>		<b>(ř. 86 + 96)</b>	<b>5 907 611</b>	<b>6 914 843</b>

Odesláno dne:	2.6.2008		Podpis odpovědné osoby:	ing. Oravcová Lujza		Podpis osoby odpovědné za sestavení:	ing. Hülka Jaroslav		Ověřil sestavení:
							Telefon: 261 137 005		

Označení a uspořádání  
dle vyhlášky č. 504/2002 Sb.

## VÝKAZ ZISKU A ZTRÁTY

Název, sídlo a právní forma  
účetní jednotky

k **31.12.2007**  
(v tisících Kč)

Česká televize se sídlem v Praze

Veřejnoprávní organizace  
dle zákona ČNR č. 483/1991 Sb.




Účetní jednotka doručí:  
1 x příslušnému finančnímu orgánu

**IC**  
00027383

Kavčí hory  
140 70 Praha 4

Název ukazatele		Čís. řádku	Činnosti			
			Hlavní	Hospodářská	Celkem	
a		b	1	2	3	
<b>A. Náklady</b>						
I. Spotřebované náklady celkem	501	Spotřeba materiálu	1	138 317	16 289	154 606
	502	Spotřeba energie	2	69 147	10 370	79 517
	503	Spotřeba ostatních neskladovatelných dodávek	3	0	0	0
	504	Prodané zboží	4	0	754	754
	<b>Součet ř. 1 až 4</b>		<b>5</b>	<b>207 464</b>	<b>27 413</b>	<b>234 877</b>
II. Služby celkem	511	Opravy a udržování	6	96 071	3 521	99 592
	512	Cestovné	7	90 988	1 452	92 440
	513	Náklady na reprezentaci	8	1 744	450	2 194
	518	Ostatní služby	9	2 863 651	236 487	3 100 138
<b>Součet ř. 6 až 9</b>		<b>10</b>	<b>3 052 454</b>	<b>241 910</b>	<b>3 294 364</b>	
III. Osobní náklady celkem	521	Mzdové náklady	11	1 029 378	26 902	1 056 280
	524	Zákonné sociální pojištění	12	356 497	9 323	365 820
	525	Ostatní sociální pojištění	13	4 584	0	4 584
	527	Zákonné sociální náklady	14	4 032	474	4 506
	528	Ostatní sociální náklady	15	15 103	2	15 105
<b>Součet ř. 11 až 15</b>		<b>16</b>	<b>1 409 594</b>	<b>36 701</b>	<b>1 446 295</b>	
IV. Daně a poplatky celkem	531	Daň silniční	17	1 393	0	1 393
	532	Daň z nemovitosti	18	343	0	343
	536	Ostatní daně a poplatky	19	451 466	223	451 691
<b>Součet ř. 17 až 19</b>		<b>20</b>	<b>453 204</b>	<b>223</b>	<b>453 427</b>	
V. Ostatní náklady celkem	541	Smluvní pokuty a úroky z prodlení	21	0	0	0
	542	Ostatní pokuty a penále	22	46 901	0	46 901
	543	Odpis nedobytné pohledávky	23	18 359	0	18 359
	544	Úroky	24	0	4	4
	545	Kursově ztráty	25	0	7 885	7 885
	546	Dary	26	0	0	0
	548	Manka a škody	27	495	0	495
	549	Jiné ostatní náklady	28	11 871	2 664	14 535
<b>Součet ř. 21 až 28</b>		<b>29</b>	<b>77 626</b>	<b>10 553</b>	<b>88 179</b>	
VI. Odpisy, prodané majetek, tvorba rezerv a opravných položek celkem	551	Odpisy dlouhodobého nehmot. a hmotného majetku	30	592 510	6 506	601 016
	552	Zůst.cena prod.dlouhod.nehmot.a hmot.majetku	31	4 084	0	4 084
	553	Prodané cenné papíry a podíly	32	0	0	0
	554	Prodaný materiál	33	4 345	877	5 222
	556	Tvorba rezerv	34	0	0	0
559	Tvorba opravných položek	35	1 015	0	1 015	
<b>Součet ř. 30 až 35</b>		<b>36</b>	<b>601 954</b>	<b>9 383</b>	<b>611 337</b>	
VII. Poskytnuté příspěvky celkem	581	Poskytnuté přísp.zúčtované mezi organ. složkami	37	0	0	0
	582	Poskytnuté členské příspěvky	38	10 880	48	10 928
<b>Součet ř. 37 až 38</b>		<b>39</b>	<b>10 880</b>	<b>48</b>	<b>10 928</b>	
VIII.	595	Dodatečné odvody daně z příjmů	40	0	0	0
<b>Náklady celkem</b>		<b>(ř.5 + 10 + 16 + 20 + 29 + 36 + 39 + 40)</b>	<b>42</b>	<b>5 813 176</b>	<b>326 231</b>	<b>6 139 407</b>

Název ukazatele		Čís. řádku	Činnosti			
			Hlavní	Hospodářská	Celkem	
a		b	1	2	3	
<b>B. Výnosy</b>						
I. Tržby za vlastní výkony a zboží celkem	601	Tržby za vlastní výroby	43	0	13 826	13 826
	602	Tržby z prodeje služeb	44	0	1 514 710	1 514 710
	604	Tržby za prodané zboží	45	0	1 060	1 060
	<b>Součet ř. 43 až 45</b>		<b>46</b>	<b>0</b>	<b>1 529 596</b>	<b>1 529 596</b>
II. Změny stavu vnitroorganiz. zásob celkem	611	Změna stavu zásob nedokončené výroby	47	188 492	13 857	202 349
	612	Změna stavu zásob polotovarů	48	0	0	0
	613	Změna stavu zásob výrobků	49	-95 972	-9 993	-105 965
	614	Změna stavu zvířat	50	0	0	0
<b>Součet ř. 47 až 50</b>		<b>51</b>	<b>92 520</b>	<b>3 864</b>	<b>96 384</b>	
III. Aktivace celkem	621	Aktivace materiálu a zboží	52	0	0	0
	622	Aktivace vnitroorganizačních služeb	53	17 559	0	17 559
	623	Aktivace dlouhodobého nehmotného majetku	54	104 070	0	104 070
	624	Aktivace dlouhodobého hmotného majetku	55	184	0	184
<b>Součet ř. 52 až 55</b>		<b>56</b>	<b>121 813</b>	<b>0</b>	<b>121 813</b>	
IV. Ostatní výnosy celkem	641	Smluvní pokuty a úroky z prodlení	57	0	1 312	1 312
	642	Ostatní pokuty a penále	58	8 140	0	8 140
	643	Platby za odepsané pohledávky	59	0	207	207
	644	Úroky	60	51 372	7 264	58 636
	645	Kursově zisky	61	0	6 594	6 594
	648	Zúčtování fondů	62	4 228 453	0	4 228 453
649	Jiné ostatní výnosy	63	0	59 341	59 341	
<b>Součet ř. 57 až 63</b>		<b>64</b>	<b>4 287 965</b>	<b>74 716</b>	<b>4 362 683</b>	
V. Tržby z prodeje majetku, zúčtování rezerv a opr. položek celkem	652	Tržby z prodeje dlouhod.nehmot.a hmot.majetku	65	0	6 611	6 611
	653	Tržby z prodeje cenných papírů a podílů	66	0	0	0
	654	Tržby z prodeje materiálu	67	0	6 483	6 483
	655	Výnosy z krátkodobého finančního majetku	68	0	0	0
	656	Zúčtování rezerv	69	0	0	0
	657	Výnosy z dlouhodobého finančního majetku	70	0	0	0
659	Zúčtování opravných položek	71	0	1 460	1 460	
<b>Součet ř. 65 až 71</b>		<b>72</b>	<b>0</b>	<b>14 554</b>	<b>14 554</b>	
VI. Přijaté příspěvky celkem	681	Přijaté příspěvky zúčtované mezi organ. složkami	73	0	0	0
	682	Přijaté příspěvky (dary)	74	333	0	333
	684	Přijaté členské příspěvky	75	0	0	0
<b>Součet ř. 73 až 75</b>		<b>76</b>	<b>333</b>	<b>0</b>	<b>333</b>	
VII. Provozní dotace celkem	691	Provozní dotace	77	14 044	0	14 044
<b>Výnosy celkem (ř. 45 + 51 + 56 + 64 + 72 + 76 + 77)</b>		<b>78</b>	<b>4 516 675</b>	<b>1 622 732</b>	<b>6 139 407</b>	
<b>C. Výsledek hospodaření před zdaněním (ř. 78-82)</b>		<b>79</b>	<b>-1 296 501</b>	<b>1 296 501</b>	<b>0</b>	
	591	Daň z příjmů	80	0	0	
<b>D. Výsledek hospodaření po zdanění (ř. 79-80) (+/-)</b>		<b>81</b>	<b>0</b>		<b>0</b>	

Odesláno dne:	Razítko:	Podpis odpovědné osoby:	Podpis osoby odpovědné za sestavení:	Okamžik sestavení:
2.6.2008		ing. Oravcová Lujza 	ing. Hůlka Jeroslav 	
			Telefon: 261 137 005	



## 4. 2. PŘÍLOHA K ÚČETNÍ ZÁVĚRCE



**ČESKÁ TELEVIZE**

**PŘÍLOHA K ÚČETNÍ ZÁVĚRCE  
PRO ROK KONČÍCÍ 31. PROSINCE 2007**

**Obsah**

<b>I. Obecné údaje .....</b>	<b>3</b>
1) Všeobecné informace.....	3
2) Vybrané údaje o zaměstnanosti .....	3
<b>II. Informace o použitých účetních metodách, obecných zásadách a způsobech oceňování..</b>	<b>5</b>
1) Obecné zásady .....	5
2) Dlouhodobý hmotný a nehmotný majetek.....	5
3) Cenné papíry.....	6
4) Zásoby .....	7
5) Pohledávky.....	7
6) Přepoččet cizích měn.....	7
7) Daň z příjmů právnických osob.....	8
<b>III. Doplňující informace k rozvaze a výkazu zisku a ztráty.....</b>	<b>8</b>
1) Dlouhodobý hmotný a nehmotný majetek k 31. 12. 2007 .....	8
2) Leasing.....	10
3) Majetkové účasti.....	10
4) Zásoby .....	11
5) Pohledávky.....	11
6) Vlastní jmění.....	12
7) Televizní poplatky.....	13
8) Závazky.....	14
9) Výsledky hospodaření České televize .....	15
<b>IV. Charitativní účty České televize k 31. 12. 2007.....</b>	<b>18</b>
<b>V. Ostatní závazky nevykázané v rozvaze .....</b>	<b>18</b>
1) Otevřené soudní spory směřující vůči České televizi .....	18
2) Podmíněné závazky z titulu uzavřených smluv k 31. 12. 2007 .....	18
3) Jištění záruk vystavených ČSOB.....	19
<b>VI. Následné události po datu účetní závěrky.....</b>	<b>19</b>
1) Program Digitalizace České televize .....	19
2) Digitalizace APF (archív a programové fondy).....	20
3) Přechod na výrobu a vysílání pořadů ve formátu HDTV .....	20
4) Projekt výstavby studia TS Brno.....	20
5) Čerpání a účtování výnosů z reklamy.....	20
6) Televizní poplatky.....	21
7) Daňová kontrola .....	21

## **I. Obecné údaje**

### **1) Všeobecné informace**

Česká televize se sídlem Kavčí hory, Praha 4 byla zřízena dnem 1. ledna 1992 zákonem ČNR č. 483/1991 Sb., o České televizi, ve znění pozdějších předpisů, jako právnická osoba, která hospodáří s vlastním majetkem. Stát neodpovídá za její závazky a Česká televize neodpovídá za závazky státu. Česká televize se nezapisuje do obchodního rejstříku.

Česká televize je veřejnou institucí provozující televizní vysílání na celém území České republiky. Jejím hlavním úkolem je tvorba televizních pořadů a jejich vysílání prostřednictvím pozemních vysílacích zařízení a jiných technických prostředků, a to analogově i digitálně. Touto činností, jakož i výrobou televizních pořadů, popřípadě dalšími činnostmi poskytuje službu veřejnosti a přispívá k rozvoji kultury.

Česká televize je oprávněna vykonávat za podmínek stanovených právními předpisy podnikatelskou činnost, která souvisí s předmětem její činnosti, a která nesmí ohrozit její úkoly. Příjmy z podnikání může použít pouze k financování činnosti stanovené zákonem.

Statutárním orgánem České televize je generální ředitel, který je jmenován Radou České televize.

Rada České televize je orgánem, jehož prostřednictvím se uplatňuje právo veřejnosti na kontrolu tvorby a šíření programů České televize. Rada je ze své činnosti odpovědná Parlamentu České republiky. Dne 19. 7. 2003 byl Radou České televize zvolen generálním ředitelem České televize Mgr. Jiří Janeček.

Základem organizační struktury České televize ve smyslu zákona ČNR č. 483/1991 Sb., o České televizi, ve znění pozdějších předpisů a Statutu České televize schváleného Radou České televize jsou:

- Česká televize v Praze
- Televizní studio Brno
- Televizní studio Ostrava.

Pro účely ekonomického řízení se tyto organizační celky označují jako samostatně hospodařící jednotky. Vzájemně poskytnuté výkony, práce a služby se zúčtovávají v cenách vnitropodnikových výkonů. Finanční prostředky jsou jednotlivým samostatně hospodařícím jednotkám přidělovány na základě Prováděcího plánu odsouhlaseného finančním ředitelem v rámci rozpočtu schváleného generálním ředitelem a Radou ČT. Finanční a účetní služba je řešena samostatně v jednotlivých studiích, přičemž sestavení roční účetní závěrky je prováděno centrálně.

### **2) Vybrané údaje o zaměstnanosti**

Průměrný evidenční počet zaměstnanců České televize v přepočtených osobách činil v roce 2007 2 812,75 osob. Tento počet je ve srovnání s rokem 2006 (2 680,25 osob) vyšší o 132,50 osob v souvislosti s výrazným rozšířením výroby pořadů a rozsahu vysílání. Z celkového počtu 2 812,75 osob v roce 2007, bylo 63,25 řídících zaměstnanců včetně generálního ředitele (ředitelé studií, ředitelé a vedoucí na 1. stupni řízení, tj. např. šéfredaktoři, šéfredaktoři, šéfdramaturgové a další).

**ČESKÁ TELEVIZE**  
**PŘÍLOHA K ÚČETNÍ ZÁVĚRCE**  
**ROK KONČÍCÍ 31. PROSINCE 2007**

Zaměstnanci České televize nejsou členy statutárních, kontrolních nebo jiných orgánů určených statutem nebo jinou zřizovací listinou. Jediným zaměstnancem, který je současně statutárním orgánem České televize je generální ředitel. Orgánem, jímž se uplatňuje právo veřejnosti na kontrolu činnosti České televize je Rada České televize, která má 15 členů. Poradním orgánem Rady ve věcech kontroly hospodaření České televize je Dozorčí komise, která má 5 členů. Průměrný evidenční počet členů Rady ČT a členů Dozorčí komise činil v roce 2007 17,75 přepočtených osob.

V průběhu let 2006 a 2007 vynaložila Česká televize na:		2007	2006
Mzdy		1 024 555	918 370
	z toho: řídících zaměstnanců	69 446	69 734
Ostatní příjmy fyzických osob		31 725	31 516
	z toho: odměny členů Rady ČT (včetně dozorčí komise)	4 854	5 215
<b>Mzdové náklady celkem</b>		<b>1 056 280</b>	<b>949 886</b>
Zákonné sociální pojištění celkem		365 820	327 953
	z toho: řídících zaměstnanců	24 306	24 407
Ostatní sociální pojištění		4 584	4 367
Zákonné sociální náklady		4 506	4 375
Ostatní sociální náklady		15 105	16 987
<b>Osobní náklady celkem</b>		<b>1 446 295</b>	<b>1 303 568</b>
<b>Půjčky ze sociálního fondu</b>		<b>8 757</b>	<b>7 124</b>

Česká televize netvoří sociální fond, takže od 1. 1. 2005 jsou sociální výlohy na zaměstnance stanovené ve výši 2 % z nákladů na mzdy zaměstnanců hrazeny přímo z účetních nákladů, tj. z výše uvedených položek ostatní sociální pojištění a ostatní sociální náklady.

Z položky zákonné sociální náklady činí náklady na vzdělávání zaměstnanců 3 116 tis. Kč a 1 363 tis. Kč připadá na příspěvky na stravenky zajišťované externě.

Odměny za autorská díla nebo umělecké výkony a odměny za jejich užití (dle autorského zákona) sleduje Česká televize v nákladech na nakupované služby.

**ČESKÁ TELEVIZE**  
**PŘÍLOHA K ÚČETNÍ ZÁVĚRCE**  
**ROK KONČÍCÍ 31. PROSINCE 2007**

**II. Informace o použitých účetních metodách, obecných zásadách a způsobech oceňování**

**1) Obecné zásady**

Účetnictví je vedeno na principu historických pořizovacích cen v souladu s účetními předpisy platnými v České republice. Česká televize účtuje v souladu se zákonem č. 563/1991 Sb., o účetnictví, ve znění pozdějších předpisů, podle vyhlášky č. 504/2002 Sb., kterou se provádějí některá ustanovení zákona č. 563/1991 Sb., o účetnictví, ve znění pozdějších předpisů, pro účetní jednotky, u kterých hlavním předmětem činnosti není podnikání, pokud účtují v soustavě podvojného účetnictví, ve znění pozdějších předpisů a podle Českých účetních standardů pro účetní jednotky, které účtují podle vyhlášky č. 504/2002 Sb., ve znění pozdějších předpisů.

Účetní práce jsou zajišťovány v rámci integrovaného informačního systému SAP R/3.

Částky v účetní závěrce a v příloze jsou vyjádřeny v tisících českých korun, není-li uvedeno jinak.

**2) Dlouhodobý hmotný a nehmotný majetek**

Pro potřeby účetního odpisování stanovily samostatně hospodařící jednotky České televize odpisový plán jako podklad pro vyčíslení opravek odpisovaného majetku v průběhu jeho používání.

Hmotný a nehmotný majetek je účtován v pořizovací ceně a účetně odpisován dle odpisového plánu.

Pořízený majetek	Kategorie majetku ( v Kč )	Účetní odpisy
Ocenitelná práva - licence - LD		50% + 50%
Ocenitelná práva - vlastní výroba - VD		18 měsíců
Drobný dlouhodobý nehmotný majetek	2 001 - 60 000	odpis při pořízení
Drobný nehmotný majetek	2 000 a nižší	odpis při pořízení
Drobný dlouhodobý hmotný majetek	1 001 - 40 000	odpis při pořízení
Drobný hmotný majetek	1 000 a nižší	odpis při pořízení

Pořízený majetek	Kategorie majetku ( v Kč )	Účetní odpisy
Dlouhodobý hmotný majetek	vyšší než 40 000	
- před 1.1.1995		podle délky životnosti
- od 1.1.1995		v souladu s daňovými odpisy s výjimkami x)
- od 1.1.1999		v souladu s daňovými odpisy pro rovnoměrné odpisování xx)

**ČESKÁ TELEVIZE**  
**PŘÍLOHA K ÚČETNÍ ZÁVĚRCE**  
**ROK KONČÍCÍ 31. PROSINCE 2007**

Dlouhodobý nehmotný majetek	vyšší než 60 000	
- před 1.1.1995		podle délky životnosti
- od 1.1.1995		v souladu s daňovými odpisy
- od 1.1.1999		v souladu s daňovými odpisy
- od 1.1.2006		pro rovnoměrné odpisování
- od 1.1.2008 - software		4 roky
- ostatní DNM		4 roky
		6 let

x) Výjimkou jsou přístroje pro záznam a reprodukci zvuku nebo obrazu pořízené do 1. 1. 1999 (televizní přijímače, monitory, magnetofony, mikrofony, videorekordéry, antény apod.) v technice objektu zpravodajství České televize v Praze a v technických provozech České televize, u kterých je vzhledem k exponovanosti zařízení stanovena doba životnosti, tzn. účetního odpisování na 4 roky. Stejná zařízení v ostatních útvarech České televize nesouvisejících s technickým provozem mají stanovenou dobu odpisování účetně na 8 let.

xx) Výjimkou jsou rozvody datových sítí, které se odpisují daňově spolu s budovou, účetně 15 let.

Nakoupená vysílací práva se odpisují 50 % při prvním vysílání a 50 % při druhém vysílání.

Drobný dlouhodobý nehmotný i hmotný majetek a drobný hmotný i nehmotný majetek je veden v operativní evidenci.

Ve smyslu vyhlášky č. 504/2002 Sb., kterou se provádějí některá ustanovení zákona č. 563/1991 Sb., o účetnictví, ve znění pozdějších předpisů, §7 a 8, neúčtuje Česká televize od 1. 1. 2003 o nově pořízeném drobném dlouhodobém hmotném a nehmotném majetku na účtech 028 – Drobný dlouhodobý hmotný majetek a 018 – Drobný dlouhodobý nehmotný majetek. Účtování na nákladové účty 501 a 518 zůstává beze změny. Česká televize eviduje tento majetek nadále v evidenci modulu AM systému SAP R/3 (majetková účtárna).

Pořizovací ceny zahrnují náklady na dopravu, clo a montáž. V průběhu roku 2007 nebyl žádný dlouhodobý hmotný majetek oceněn reprodukční cenou.

Náklady na opravy a údržbu hmotného majetku se účtují přímo do nákladů. Technické zhodnocení jednotlivého hmotného a nehmotného majetku přesahující 40 000 Kč ročně je aktivováno do majetku.

### 3) Cenné papíry

Česká televize eviduje k 31. 12. 2007 akcie, které splňují podmínky dlouhodobého finančního majetku, na účtu 069 – Ostatní dlouhodobý finanční majetek v ocenění pořizovací cenou.

**ČESKÁ TELEVIZE  
PŘÍLOHA K ÚČETNÍ ZÁVĚRCE  
ROK KONČÍCÍ 31. PROSINCE 2007**

**4) Zásoby**

a) Pořady vlastní výroby

Česká televize vede v zásobách nedokončené pořady vlastní výroby a pořady vlastní výroby ukončené a dosud neodvysílané, u kterých není předpoklad prodeje, tedy výnosů. O nákladech (externích a interních) souvisejících s tvorbou pořadů účtuje do období jejich realizace, což je odvysílání pořadu.

b) Materiálové zásoby

Nakupované materiálové zásoby jsou oceňovány pořizovací cenou. Vyskladnění ze skladu je prováděno váženým aritmetickým průměrem pořizovacích cen bez DPH včetně vedlejších výdajů (např. náklady na poštovné, dopravné, clo, nevratné obaly).

c) Edice České televize - knihy

Vynaložené náklady (externí a interní) spojené s vydáním konkrétního titulu knihy jsou aktivovány na nedokončenou výrobu. Po zaúčtování veškerých nákladů je provedena kalkulace na jednu knihu a celková hodnota v počtu pořízených knih je převedena na účet výrobků. Výdej hotových knih je účtován dle charakteru spotřeby.

**5) Pohledávky**

Česká televize nevytváří, v souladu s ustanovením zákona č. 593/1992 Sb., o rezervách pro zjištění základu daně z příjmů, ve znění pozdějších předpisů jiné, než daňově uznatelné opravné položky.

Pro kalkulaci účetní opravné položky vytvořené nad rámec daňově uznatelné opravné položky, by Česká televize stanovila:

- u pohledávek po lhůtě splatnosti od 180 dnů do 365 dnů ve výši 50 % hodnoty pohledávky,
- u pohledávek po lhůtě splatnosti nad 365 dnů ve výši 100 % hodnoty pohledávky.

**6) Přepočet cizích měn**

Účetnictví České televize je vedeno v českých korunách. Cizích měn se v účetnictví používá při účtování o pohledávkách a závazcích, devizách a dále o všech ostatních hodnotách, jejichž ocenění je vyjádřeno v cizí měně. Pro přepočet cizí měny na měnu českou používá Česká televize v běžném roce pevných kurzů vyhlášených Českou národní bankou k 31. 12. předešlého kalendářního roku. Na základě prověření jsou pevné kurzy upraveny v případech, kdy se odchýlí o více než 2,5 % od denních kurzů vyhlášených Českou národní bankou k poslednímu dni v měsíci.

Při uzavírání účetních knih se majetek a závazky vyjádřené v cizí měně přepočtou na českou měnu podle platného kurzu vyhlášeného Českou národní bankou k 31. 12. daného účetního období. Kurzové rozdíly vznikající v účetnictví ke dni uskutečnění účetního případu se účtují do nákladů, popř. do výnosů. Kurzové rozdíly zjištěné při uzavírání účetních knih na finančních účtech účtových skupin 21, 22, 25 a 26 se ke dni sestavení účetní závěrky účtují do nákladů, popř. do výnosů a kurzové rozdíly zjištěné na účtech pohledávek, závazků, úvěrů a finančních výpomocí a na účtech finančních investic se účtují na účtu 386 – Kurzové rozdíly aktivní a na účtu

**ČESKÁ TELEVIZE**  
**PŘÍLOHA K ÚČETNÍ ZÁVĚRCE**  
**ROK KONČÍCÍ 31. PROSINCE 2007**

387 – Kurzové rozdíly pasivní. Česká televize nevytváří v souladu s českou legislativou daňově neuznatelné rezervy, tudíž nevytváří ani rezervu na kurzové rozdíly aktivní.

**7) Daň z příjmů právnických osob**

V souladu se zákonem č. 586/1992 Sb., o daních z příjmů, ve znění pozdějších předpisů, u poplatníků zřízených zvláštním právním předpisem k poskytování veřejné služby v televizním nebo rozhlasovém vysílání, jsou předmětem daně veškeré příjmy pramenící z hlavní i podnikatelské činnosti s výjimkou příjmů z úroků z vkladů na běžném účtu.

Finanční úřad pro Prahu 4 dosud nevyměřil České televizi penále k dodatečnému daňovému přiznání za rok 2001. Předpokládaná výše penále k tomuto dodatečnému daňovému přiznání činí 764 tis. Kč. Platná účetní legislativa neumožňuje České televizi vytvořit rezervu na krytí rizik v této oblasti, stejně jako i na jiná případná rizika.

Daňová povinnost České televize za rok 2006 byla nulová, převoditelná daňová ztráta z období let 2004 – 2006 do dalších let dosáhla částky 233 589 836,- Kč.

Při zpracování daňového přiznání za rok 2007 byla stejně jako za rok 2006 použita metoda, při níž předmětem daně byly veškeré příjmy s výjimkou příjmů z úroků z vkladů na běžném účtu. Za rok 2007 nevznikla České televizi daňová povinnost k dani z příjmů právnických osob.

**III. Doplnující informace k rozvaze a výkazu zisku a ztráty**

**1) Dlouhodobý hmotný a nehmotný majetek k 31. 12. 2007**

<b>Pořizovací cena (účty 010, 020,030)</b>	<b>1.1.2007 tis.Kč</b>	<b>Pořízení tis.Kč</b>	<b>Vyřazení tis.Kč</b>	<b>31.12.2007 tis.Kč</b>
Software	513 021	51 392	603	563 810
Ocenitelná práva	777 954	241 842	135 770	884 026
Drobný dlouhodobý NM	8 075	-	162	7 913
Ostatní dlouhodobý NM	-	1 999	-	1 999
Pozemky	150 911	431	186	151 156
Umělecká díla	3 556	-	-	3 556
Stavby	2 181 960	40 386	3 333	2 219 013
Stroje a zařízení	4 713 009	312 121	204 019	4 821 111
Jiný dlouhodobý HM	648 823	11 764	26 954	633 633
<b>CELKEM</b>	<b>8 997 309</b>	<b>659 935</b>	<b>371 027</b>	<b>9 286 217</b>

<b>Pořízení majetku (účty 41,42)</b>	<b>1.1.2007 tis.Kč</b>	<b>Pořízení tis.Kč</b>	<b>Převod tis.Kč</b>	<b>31.12.2007 tis.Kč</b>
Pořízení dlouhodobého NM	1 255	54 771	53 010	3 016
Pořízení ocenitelných práv	103 701	307 440	247 483	163 658
Poskytnuté zálohy na dlouhodobý NM	-	-	-	-



**ČESKÁ TELEVIZE**  
**PŘÍLOHA K ÚČETNÍ ZÁVĚRCE**  
**ROK KONČÍCÍ 31. PROSINCE 2007**

Pořízení dlouhodobého HM	6 563	437 233	354 768	89 028
Poskytnuté zálohy na pořízení dlouhodobého HM	-	-	-	-
<b>CELKEM</b>	<b>111 519</b>	<b>799 444</b>	<b>655 261</b>	<b>255 702</b>

Oprávky (účty 73,74,78,79,81,82,88)	1.1.2007 tis.Kč	Odpisy tis.Kč	Vyřazení tis.Kč	31.12.2007 tis.Kč
Software	452 050	33 031	603	484 478
Ocenitelná práva	446 573	258 560	134 405	570 728
Drobný dlouhodobý NM	8 075	-	162	7 913
Stavby	802 975	47 214	694	849 495
Stroje a zařízení	3 957 223	262 436	203 529	4 016 130
Jiný dlouhodobý HM	648 823	11 755	26 945	633 633
<b>CELKEM</b>	<b>6 315 719</b>	<b>612 996</b>	<b>366 338</b>	<b>6 562 377</b>
<b>Zůstatková hodnota</b>	<b>2 793 109</b>	<b>846 383</b>	<b>659 950</b>	<b>2 979 542</b>

V úhrnu došlo ke zvýšení hodnoty dlouhodobého majetku evidovaného v pořizovací ceně včetně pořízení majetku o 433 091 tis. Kč, přitom oprávky se zvýšily o 246 658 tis. Kč, čímž dochází k nárůstu zůstatkové hodnoty o 186 433 tis. Kč.

Od roku 2004 účtuje Česká televize o **licencích – ocenitelných právech** jako o dlouhodobém nehmotném majetku v případě, kdy je platnost licence delší než 1 rok bez ohledu na výši pořizovací ceny. Součástí licencí je i **vlastní výroba pořadů s prodejem**, zejména koprodukční výroba, u které vzniká nárok na výnosy z distribuce.

K 31. 12. 2007 byly evidovány licence – ocenitelná práva v hodnotě 884 026 tis. Kč a nedokončený dlouhodobý nehmotný majetek – licence, koprodukce a vlastní výroba ve výši 163 658 tis. Kč. Stavby na těchto účtech se v průběhu roku 2007 zvýšily celkem o 166 029 tis. Kč.

Zůstatek účtů pořizovací ceny **strojů a zařízení** se zvýšil oproti stavu k 1. 1. 2007 o 108 102 tis. Kč, oprávky se zvýšily o 58 907 tis. Kč, čímž došlo ke snížení koeficientu odepsanosti o 0,7 %.

Prioritou České televize v roce 2007 bylo zajistit modernizaci výrobních zařízení spolu s nezbytným vybavením pro digitální výrobu a vysílání.

V **ČT v Praze** se jednalo zejména o modernizaci odbavovacích pracovišť. V první etapě byla stavebně připravena pracoviště OP1 až OP6 a jedno záložní pracoviště a nakoupena potřebná technologie. V roce 2008 se budou dokončovat pracoviště OP1 až OP4 včetně jednoho pracoviště záložního, které bude technologicky připraveno i pro vysílání s vysokou rozlišovací schopností.

V objektu zpravodajství byla zrealizována především dodávka technologie velína OZ, která vyřešila problematiku zastaralé technologie (z roku 1992), nevyhovující výrobě pořadů nového zpravodajského kanálu ČT 24. Dále v souvislosti s digitalizací byl pořízen zvukový vůz, jehož funkcionality plně pokryje očekávané zvýšené požadavky při výrobě náročných zvukových projektů a dva HD dotáčkové řetězy umožňující natáčení pořadů ve vysoké rozlišovací schopnosti.

V návaznosti na veřejnou soutěž o návrh „Digitalizace archivních a programových fondů ČT“ byla v roce 2007 ukončena etapa výběru systémového integrátora, který následně dodal základní projektové

**ČESKÁ TELEVIZE  
PŘÍLOHA K ÚČETNÍ ZÁVĚRCE  
ROK KONČÍCÍ 31. PROSINCE 2007**

dokumenty. Projekt je rozčleněn na 4 etapy – projektovou, realizační, customizační a extenzivní a dle smlouvy se systémovým integrátorem má být dokončen do konce roku 2010.

V TS Brno patřily mezi nejdůležitější investiční akce pořízení nového digitálního přenosového vozu, zvukového stolu pro studiový komplex B a přechod na nový redakční systém Octopus. Dále probíhaly přípravné práce související s výstavbou nového studia. Byly pořízeny expertní posudky na stavební pozemky, definitivní lokalita pro výstavbu však v roce 2007 vybrána nebyla a další činnosti byly přesunuty do následujícího období.

V TS Ostrava bylo stěžejní dokončení akce TV studia Radvance, rekonstrukce technického odbavovacího pracoviště a rekonstrukce a přestavba technických záznamových pracovišť.

V průběhu roku 2007 byly pro technickou zastaralost a fyzické opotřebení vyřazeny stroje a zařízení v celkovém objemu 204 019 tis. Kč. Z důvodu změn v technologii byla vyřazena odepsaná technická zařízení, z nich zejména zařízení vyřazená při rekonstrukci studiového komplexu SK 6 a vzhledem k průběžné obměně byla vyřazena i část nevyhovujících zařízení výpočetní techniky. Dále byly vyřazeny a odprodány automobily starší 7 a více let a přenosový vůz, který obsahoval zastaralou technologii.

Požizovací cena **software** se v roce 2007 zvýšila o 50 789 tis. Kč, prostředky byly vynaloženy zejména na maintenance softwaru SAP R/3, PROVYS/2, a ORACLE, na rozvoj systémů SAP R/3 a PROVYS a na licence a upgrade stávajícího softwaru.

Pořízení **staveb**, které bylo vykázáno v objemu 40 386 tis. Kč, tvoří investiční akce stavebního charakteru. V ČT v Praze se jednalo o stavební úpravy teleprojekčního pracoviště grafického centra, místností pro dvě nová pracoviště Protocols a sekce 4 v objektu zpravodajství. Dále byly provedeny rekonstrukce EPS v provozu společné techniky, vzduchotechnických zařízení a rozvodů v trafostanicích, potrubních rozvodů vodních okruhů chlazení v objektu 101 a v objektu zpravodajství byla vyměněna pneumatická regulace za elektronickou. V TS Brno proběhla rekonstrukce ve skladu výpravných prostředků a v TS Ostrava rekonstrukce kotelny Radvanice. Vyřazení staveb v částce 3 333 tis. Kč souvisí s odprodejem bytu zahraničního zpravodaje ve Varšavě.

## 2) Leasing

K 31. 12. 2007 neevidovala Česká televize žádnou leasingovou smlouvu.

## 3) Majetkové účasti

K 31. 12. 2007 vlastnila Česká televize:

- 200 akcií společnosti EURONEWS SECEMIE  
60 chemin des Mouilles  
BP 161 - 69191 Lyon Ecully Cedex  
France

v hodnotě

81 tis. Kč

Jedná se o sdružení televizí veřejné služby v akciové společnosti SECEMIE, která Euronews, první celoevropský satelitní zpravodajský kanál, založený k 1. 1. 1993 z iniciativy EBU, zastřešuje po stránce finančně právní. Česká televize pořady Euronews zařazuje do svého vysílání.

**ČESKÁ TELEVIZE**  
**PŘÍLOHA K ÚČETNÍ ZÁVĚRCE**  
**ROK KONČÍCÍ 31. PROSINCE 2007**

**4) Zásoby**

Od roku 2004 jsou v České televizi v zásobách vedeny nedokončené pořady vlastní výroby a pořady vlastní výroby ukončené a dosud neodvysílané, u kterých není předpoklad prodeje - výnosů.

( v tis. Kč )

	Stav k 31.12.2007	Stav k 31.12.2006
Materiál na skladě	14 539	13 134
Nedokončená výroba	587 412	494 983
Výrobky - ukončené pořady	226 862	217 777
Výrobky - knihy	6 685	2 980
Zboží na skladě a v prodejnách	627	42
Poskytnuté zálohy na zásoby	-	-
<b>Zásoby celkem</b>	<b>836 125</b>	<b>728 916</b>

V souladu s vývojem techniky jsou v České televizi vytipovány zastaralé, bezpohybové a do budoucna nepoužitelné zásoby. Při inventarizaci materiálových zásob v r. 2007 evidovala Česká televize tzv. bezpohybové zásoby (materiál 1 rok bez pohybu) v hodnotě 493 tis. Kč. Dle stanoviska techniků se jedná o pojistnou zásobu na zařízení, které se v České televizi stále používá.

V souladu s účetní legislativou Česká televize na zásoby opravné položky nevytváří.

**5) Pohledávky**

**Pohledávky z obchodního styku k 31. prosinci 2007**

	Tuzemsko	Zahraníčí	Pohledávky z obchodního styku celkem
	tis.Kč	tis.Kč	tis.Kč
Do splatnosti	435 018	7 573	442 591
Po splatnosti			
- do 180 dnů	8 430	1 810	10 240
- od 180 dnů do 365 dnů	681	67	748
- nad 365 dnů	9 145	1 670	10 815
<b>Celkem</b>	<b>453 274</b>	<b>11 120</b>	<b>464 394</b>
Opravná položka na pochybné pohledávky	8 180	586	8 766

V případě možnosti tvorby účetní opravné položky k pohledávkám po lhůtě splatnosti, by Česká televize vytvořila v r. 2007 účetní opravnou položku nad rámec daňově uznatelné opravné položky ve výši 2 423 tis. Kč.

**ČESKÁ TELEVIZE**  
**PŘÍLOHA K ÚČETNÍ ZÁVĚRCE**  
**ROK KONČÍCÍ 31. PROSINCE 2007**

**Pohledávky z obchodního styku k 31. prosinci 2006**

	Tuzemsko	Zahraničí	Pohledávky z obchodního styku celkem
	tis.Kč	tis.Kč	tis.Kč
Do splatnosti	472 662	1 975	474 637
Po splatnosti			
- do 180 dnů	3 767	1 392	5 159
- nad 180 dnů do 365 dnů	1 729	38	1 767
- nad 365 dnů	10 686	2 237	12 923
<b>Celkem</b>	<b>488 844</b>	<b>5 642</b>	<b>494 486</b>
Opravná položka na pochybné pohledávky	8 116	1 094	9 210

Změny opravné položky na pochybné pohledávky lze rozdělit takto:

	2007	2006
	tis.Kč	tis.Kč
<b>Počáteční zůstatek k 1.lednu</b>	<b>9 210</b>	<b>10 465</b>
Tvorba opravné položky	1 016	1 868
Zrušení opravné položky	755	143
Použití na odpis	705	2 980
<b>Konečný zůstatek k 31.prosinci</b>	<b>8 766</b>	<b>9 210</b>

**6) Vlastní jmění**

Pohyby na účtu 901 - Vlastní jmění

	2007	2006
	tis.Kč	tis.Kč
<b>Zůstatek k 1.1.</b>	<b>2 597 623</b>	<b>2 598 643</b>
<b>Přírůstky:</b>		
Dary	245	-
Mařanův Mlýn – převod – sociální fond	2 821	-
Bezúplatná ocenitelná práva	-	31
Mezistudiový převod - vypořádání HV	-	23 410
<b>Přírůstky celkem</b>	<b>3 066</b>	<b>23 441</b>
<b>Úbytky:</b>		
Bezúplatná ocenitelná práva - storno	-	1
Mezistudiový převod - vypořádání HV	-	23 410
Odpis dlouhodobého finančního majetku	-	1 050 x/
<b>Úbytky celkem</b>	<b>-</b>	<b>24 461</b>
<b>Zůstatek k 31.12.</b>	<b>2 600 689</b>	<b>2 597 623</b>

x) Vyřazení podílových listů DELTA INVEST (TS Brno)

**ČESKÁ TELEVIZE**  
**PŘÍLOHA K ÚČETNÍ ZÁVĚRCE**  
**ROK KONČÍCÍ 31. PROSINCE 2007**

**7) Televizní poplatky**

K 31. 12. 2007 evidovala Česká televize celkem 3 583 388 televizních přijímačů. Oproti stavu k 1. 1. 2007 se jejich stav zvýšil o 66 136, z toho u

- fyzických osob o 59 950
- fyzických osob podnikajících a právnických osob o 6 186

Nárůst poplatníků ve fyzických osobách byl způsoben především oslovovací akcí, kdy bylo obesláno cca 72 tis. potenciálních poplatníků. Pro oslovení byla použita data energetických společností a obesláni byli ti odběratelé elektrické energie, kteří nejsou evidováni jako poplatníci televizního poplatku. U právnických osob je očekáván zvýšený přírůstek až v následujícím období, vzhledem k tomu, že v závěru roku 2007 byla po ukončení pilotního projektu zahájena spolupráce s vyhledávací agenturou. V rámci čištění dat však byli současně odhlášeni poplatníci, kterým nebylo možné dle informací České pošty doručit předpis SIPO a upomínku dlužných poplatků z důvodu odstěhování, úmrtí, apod.

V roce 2007 byl zaveden a postupně otestován nový informační systém na pravidelné upomínání dlužníků a jejich případné další předávání k zažalování. Rozvíjí se i spolupráce s Českou poštou na zlepšení způsobu upomínání a to přidáním dalšího upomínacího řádku do SIPO za nezaplacené poplatky v předchozím čtvrtletí.

V rámci uzavřené smlouvy na poskytování právních služeb byly v roce 2007 podány hromadné žaloby (cca 28 tisíc) na dlužníky televizních poplatků, z toho ukončeno bylo cca 10 tisíc žalob v roce 2007 a zbývajících 18 tisíc dále probíhá.

Zákon č. 348/2005 Sb., o rozhlasových a televizních poplatcích, v platném znění, stanovil výši měsíčního poplatku od 1. ledna 2007 na 120 Kč měsíčně se současným omezením reklamního vysílání v České televizi na 0,5 % denního vysílacího času.

Za rok 2007 dosáhl příjem z televizních poplatků 5 065 250 tis. Kč při překročení plánovaného objemu o 75 250 tis. Kč. Plnění ovlivnil vysoký přírůstek počtu evidovaných přijímačů spolu s trvalou aktivitou České televize v oblasti vyhledávání neplatičů, upomínání či vymáhání dlužných poplatků.

Od 1. 1. 2004 účtuje Česká televize o předpisu televizních poplatků, tj. o pohledávkách a o tvorbě a čerpání fondu televizních poplatků. V informačním systému SAP R/3 došlo k propojení aplikace televizních poplatků s účetnictvím.

**ČESKÁ TELEVIZE**  
**PŘÍLOHA K ÚČETNÍ ZÁVĚRCE**  
**ROK KONČÍCÍ 31. PROSINCE 2007**

**Stav a pohyb na účtu 911 - Fond televizních poplatků**

**Stav fondu k 31. 12. 2006:** **2 384 392 tis. Kč**

**Pohyb v roce 2007:**

Tvorba fondu televizních poplatků	5 072 177	tis. Kč
Rozpuštění dohadné položky (snížení tvorby fondu)	- 15 102	tis. Kč
Čerpání fondu televizních poplatků	- 4 228 453	tis. Kč
<b>Celkové zvýšení fondu v roce 2007</b>	<b>828 622</b>	<b>tis. Kč</b>

**Stav fondu k 31. 12. 2007:** **3 213 014 tis. Kč**

<u>z toho:</u>	disponibilní prostředky	3 035 675	tis. Kč
	pohledávky	177 335	tis. Kč
	dohadné účty aktivní	4	tis. Kč

V průběhu roku 2007 se zvýšil fond televizních poplatků o 828 622 tis. Kč, přitom:  
 disponibilní prostředky se zvýšily o 851 248 tis. Kč  
 pohledávky se snížily o 7 026 tis. Kč  
 dohadné účty aktivní se snížily o 15 600 tis. Kč

Zvýšení disponibilních prostředků o 851 248 tis. Kč tvoří uhrazené televizní poplatky, které nebyly započteny do rozpočtu na rok 2007, ale jsou zdrojem aktiv (hodnota rozpracované výroby, ukončené a neodvysílané pořady, neodepsané dlouhodobé licence a vlastní dlouhodobé pořady a finanční majetek), které tvoří rezervu pro použití v dalších letech.

Aktivním přístupem České televize k pohledávkám televizních poplatků, jejich upomináním a vymáháním nedošlo v roce 2007, tak jako v předchozích letech k jejich nárůstu, ale naopak stav k 31. 12. 2007 se snížil o 7 026 tis. Kč. Kromě toho byly v roce 2007 odepsány pohledávky v částce 17 493 tis. Kč.

Dohadné účty aktivní byly rozpuštěny v částce 15 600 tis. Kč z důvodu odpisu promlčených nedobytných dlužných televizních poplatků, které byly upomenuty a nebyly uhrazeny. Rozpuštění dohadné položky neovlivnilo hospodářský výsledek České televize, dle platných účetních postupů dochází ke snížení fondu televizních poplatků.

**8) Závazky**

**Závazky z obchodního styku k 31. prosinci 2007**

	Tuzemsko	Zahraničí	Závazky z obchodního styku celkem
	tis.Kč	tis.Kč	tis.Kč
Do splatnosti	540 256	95 789	636 045
Po splatnosti			
- do 90 dnů	7 607	-	7 607
- nad 90 dnů	8 649	-	8 649
<b>Celkem</b>	<b>556 512</b>	<b>95 789</b>	<b>652 301</b>

**ČESKÁ TELEVIZE**  
**PŘÍLOHA K ÚČETNÍ ZÁVĚRCE**  
**ROK KONČÍCÍ 31. PROSINCE 2007**

**Závazky z obchodního styku k 31. prosinci 2006**

	Tuzemsko	Zahraničí	Závazky z obchodního styku celkem
	tis.Kč	tis.Kč	tis.Kč
Do splatnosti	486 580	49 829	536 409
Po splatnosti			
- do 90 dnů	- 1 240	-	- 1 240
- nad 90 dnů	41 459	-	41 459
<b>Celkem</b>	<b>526 799</b>	<b>49 829</b>	<b>576 628</b>

Po lhůtě splatnosti jsou evidovány závazky z důvodu smluvně dohodnutých pozastávek a úhrad dle splátkového kalendáře (závazek po první úhradě).  
 Zvýšení závazků ve splatnosti k 31. 12. 2007 je obdobně jako v minulém roce důsledkem zvýšeného nákupu investic a vysílacích práv ke sportovním pořadům v závěru roku.

**9) Výsledky hospodaření České televize**

			(v tis. Kč)
	Skutečnost 2006	Rozpočet 2007	Skutečnost 2007
<b>NÁKLADY</b>	<b>5 538 370</b>	<b>6 464 200</b>	<b>6 139 407</b>
v tom:			
osobní náklady	1 303 568	1 451 796	1 446 295
spotřebované nákupy	215 802	253 935	234 877
služby	2 977 970	3 502 040	3 294 364
odpisy dlouhodobého majetku (vč. ZC)	620 472	685 000	605 100
DPH bez nároku na odpočet	338 300	469 800	429 407
ostatní náklady	82 258	101 629	129 364
<b>VÝNOSY</b>	<b>5 538 370</b>	<b>6 464 200</b>	<b>6 139 407</b>
v tom:			
tržby za vlastní výkony	1 829 057	1 289 314	1 529 596
z toho: vysílání reklamy	1 193 706	723 575	847 469
vysílání sponzorovaných pořadů	235 367	170 085	251 532
vysílání teletextu a teleshoppingu	70 474	66 350	72 693
změna stavu zásob, aktivace	269 574	253 910	218 197
zúčtování fondu televizních poplatků	3 337 027	4 710 700	4 228 453
ostatní výnosy	102 712	210 276	163 161
<b>HOSPODÁŘSKÝ VÝSLEDEK</b>	<b>0</b>	<b>0</b>	<b>0</b>

**ČESKÁ TELEVIZE  
PŘÍLOHA K ÚČETNÍ ZÁVĚRCE  
ROK KONČÍCÍ 31. PROSINCE 2007**

**Rozpočet České televize na rok 2007 schválila Rada České televize dne 10. 1. 2007 s objemem nákladů a výnosů ve výši 6 464 200 tis. Kč.** Rozpočet byl sestaven jako vyrovnaný a zabezpečoval plné krytí nákladů nezbytných k zabezpečení činnosti České televize v souladu se zákonem o České televizi a s Dlouhodobými plány programového, technického a ekonomického rozvoje.

Dle ustanovení zákona č. 348/2005 Sb., o rozhlasových a televizních poplatcích, v platném znění, se od 1. 1. 2007 zvýšil televizní poplatek na 120 Kč měsíčně. Současně však došlo k omezení rozsahu reklamního vysílání České televize na 0,5 % denního vysílacího času. Navýšením televizního poplatku však dochází pouze k vyrovnání úbytku výnosů z vysílání reklamy. Současně s tím se mění poměr financování České televize, snižuje se podíl zdrojů vytvořených podnikatelskou činností a naopak roste podíl televizních poplatků; v roce 2007 čerpání fondu televizních poplatků již tvořilo 68,9 % zúčtovaných výnosů.

V roce 2007 provozovala Česká televize televizní vysílání 4 kanálů, ČT 1, ČT 2, zpravodajského kanálu ČT 24 a sportovního kanálu ČT 4 sport. K jejich naplnění byla výrazně zvýšena výroba pořadů. V rámci rozpočtu byla profinancována výroba 14 127 hodin pořadů, kdy ve srovnání s rokem 2006 bylo vyrobeno o 1 001 hodin pořadů více.

Úkolem programu digitalizace je zabezpečit postupný přechod z analogového televizního vysílání na pozemní digitální televizní vysílání. V roce 2007 bylo rozšířeno pozemní digitální vysílání realizované v lokalitách Praha, Brno a Ostrava o další oblasti, tj. o Domažlice a Ústí nad Labem. Po přechodnou dobu je však nezbytné provozovat souběžně analogové i digitální vysílání.

Pro rok 2007 byla vypracována nová koncepce webu ČT, jejímž cílem je rozšířit službu divákům, umožnit přístup k informacím a tím zvýšit i obchodní potenciál webu ČT. Dále byla rozšířena vydavatelská činnost České televize (knihy, CD, DVD), prodej licencí pro knižní vydání a merchandisingové užití a využití internetového obchodu eShop.

Cílevědomá a koncepční práce České televize v oblasti televizních poplatků se projevila v příjmech z televizních poplatků, které za rok 2007 dosáhly 5 065 250 tis. Kč, přičemž plán byl překročen o 75 250 tis. Kč.

Finanční situaci České televize se současnému vedení podařilo stabilizovat.

### **Náklady**

Náklady České televize jsou vykázány ve výši 6 139 407 tis. Kč a zaznamenaly nárůst oproti roku 2006 o 601 037 tis. Kč. Jejich zvýšení vyplývá především z rozšíření výroby pořadů pro naplnění vysílání 4 programů České televize. Přímé náklady na výrobu pořadů (výrobní úkol) byly čerpány v objemu 2 051 587 tis. Kč, tj. 285 024 tis. Kč nad úroveň roku 2006.

Rozšíření výrobních kapacit si vyžádalo vyšší provozní a mzdové náklady, kdy z těchto důvodů bylo nezbytné posílit počet stávajících zaměstnanců. Tím bylo rovněž umožněno rozšíření regionálního zpravodajství a posílení sítě zahraničních zpravodajů o Peking a Košice. Nárůst průměrné mzdy o 6,3 % a zvýšení průměrného evidenčního počtu zaměstnanců o 132,5 přepočtených osob představuje vyšší mzdové náklady včetně zákonného sociálního a zdravotního pojištění o 144 219 tis. Kč. Rozpočtové prostředky byly vloženy i do vymáhání televizních poplatků a dalšího rozšíření služeb veřejnosti s cílem prezentace pořadů České televize a zvýšení informovanosti diváků. Jedná se především o novou koncepci webových stránek a vydávání vlastního časopisu ČT+.



**ČESKÁ TELEVIZE  
PŘÍLOHA K ÚČETNÍ ZÁVĚRCE  
ROK KONČÍCÍ 31. PROSINCE 2007**

Významnou zátěž pro Českou televizi představuje daň z přidané hodnoty, kdy odpočet DPH na vstupu je uplatňován pomocí koeficientu, který v důsledku změny poměru příjmů z televizních poplatků a výnosů z vysílání reklamy se snižuje. Z tohoto titulu nebylo možno v roce 2007 uplatnit nárok na odpočet DPH v částce 429 407 tis. Kč, což je oproti roku 2006 o 91 107 tis. Kč více.

V roce 2007 Česká televize investovala do oprav a udržování majetku 99 592 tis. Kč, tj. o 36 114 tis. Kč nad úroveň roku 2006. Kč v roce 2007. Souběžné analogové a digitální šíření signálu představuje v roce 2007 další náklady v částce 17 415 tis. Kč. Naproti tomu ke snížení o 15 372 tis. Kč došlo u odpisů dlouhodobého majetku a to z 620 472 tis. Kč v roce 2006 na 605 100 tis. Kč.

V oblasti nákladů lze hodnotit hospodaření České televize v roce 2007 pozitivně. Ve srovnání s rozpočtem schváleným Radou České televize se v důsledku finančního řízení a účelného vynakládání prostředků podařilo snížit náklady o 324 793 tis. Kč.

Podstatná část úspory v částce 95 853 tis. Kč vznikla v důsledku nižšího objemu poskytovaných služeb v souvislosti se soudním vymáháním dlužných televizních poplatků. Rovněž v oblasti výroby pořadů nebylo použito 48 413 tis. Kč, přičemž plán výroby pořadů byl plněn na 105,4 %. Čerpání nákladů pozitivně ovlivňují i odpisy dlouhodobého majetku (úspora 79 900 tis. Kč), především u ocenitelných práv. Kromě drobnějších úspor dílčích organizačních útvarů České televize celkový výsledek zlepšuje i DPH na vstupu, u níž nelze uplatnit nárok na odpočet a která byla plánována v objemu o 40 393 tis. Kč vyšším.

#### **Výnosy**

Výnosy České televize dosáhly v roce 2007 v úhrnu 6 139 407 tis. Kč, kdy v porovnání s rokem 2006 byly zlepšeny o 601 037 tis. Kč. Z příjmů z televizních poplatků bylo v souladu s vnitřními směrnici a rozpočtem schváleným Radou ČT zapojeno ke krytí nákladů na hlavní činnost 4 228 453 tis. Kč, což je o 891 426 tis. Kč více oproti roku 2006. Z toho 346 237 tis. Kč bylo použito v důsledku snížení reklamního času přiděleného České televizi a navazujícího snížení výnosů z vysílání reklamy na 847 469 tis. Kč; zbývající část byla použita ve vazbě na schválený rozpočet nákladů.

Plnění ostatních výnosů, tj. mimo vysílání reklamy a čerpání fondu televizních poplatků, dosáhlo v roce 2007 v úhrnu 1 063 485 tis. Kč a ve srovnání s rokem 2006 došlo ke zlepšení o 55 848 tis. Kč. Jejich plnění výrazněji ovlivnily vyšší výnosy z prodeje práv, vysílání sponzorovaných pořadů a přijaté bankovní úroky, zatímco změna stavu zásob nedokončené výroby a výrobků zlepšila vykázané výnosy pouze o 218 197 tis. Kč, což je v porovnání s rokem 2006 o 51 377 tis. Kč méně.

Oproti rozpočtu na rok 2007 byly vykázané nižší výnosy o 324 793 tis. Kč a to v důsledku snížené potřeby čerpání fondu televizních poplatků o 482 247 tis. Kč ke krytí nákladů na hlavní činnost. Tyto prostředky zůstávají ve fondu televizních poplatků k využití v následujících letech.

Přitom tržby za vlastní výkony byly ve srovnání s rozpočtem zlepšeny o 240 282 tis. Kč, z čehož na vysílání reklamy připadá 123 894 tis. Kč a to jednak udržením stabilní sledovanosti pořadů České televize, jednak vysokou naplněností limitovaného reklamního času. Naproti tomu plánované ostatní výnosy nebyly splněny o 47 115 tis. Kč souvztažně s nečerpáním nákladů ve vazbě na nižší rozsah soudního vymáhání dlužných televizních poplatků oproti plánovanému předpokladu a změna stavu zásob nedokončené výroby a výrobků zhoršuje plnění výnosů o 35 713 tis. Kč.

**ČESKÁ TELEVIZE  
PŘÍLOHA K ÚČETNÍ ZÁVĚRCE  
ROK KONČÍCÍ 31. PROSINCE 2007**

**IV. Charitativní účty České televize k 31. 12. 2007**

Česká televize zajišťuje v souladu s platnou právní úpravou, tj. zák. č. 117/2001 Sb., o veřejných sbírkách a na základě rozhodnutí o zahájení veřejné sbírky Magistrátem hl. m. Prahy ze dne 19. 11. 2007 pod č. j. S-MHMP/471376/2007, veřejnou sbírku – Adventní koncerty (povolení sbírky je na období r. 2007 – 2010). Statutárním orgánem, odpovědným za průběh sbírky, je generální ředitel České televize.

Finanční prostředky došlé na účet adventních koncertů, otevřený u Komerční banky, byly dle stavu k 21. 2. 2008 komisionálně (v sedmičlenné komisi je šest externích spolupracovníků) rozděleny na 4 stejné díly a dne 6. 3. 2008 před televizními kamerami slavnostně předány generálním ředitelem České televize 4 vybraným subjektům. Před vyhlášením dalšího ročníku budou finanční prostředky, které přišly na účet adventních koncertů po 21. 2. 2008, opět rozděleny na 4 díly a odeslány vybraným subjektům, kterým byl výtěžek z adventních koncertů dne 6. 3. 2008 věnován. Každoročně je odvysílán pořad „Vzpomínka na adventní koncerty“, ve kterém jsou diváci informováni o způsobu naložení s finančními prostředky.

Zůstatek finančních prostředků na účtu adventních koncertů k 31. 12. 2007 činil 4 290 tis. Kč.

U jiných charitativních akcí, na kterých se Česká televize podílí, nejsou finanční prostředky zasilány na účet České televize.

**V. Ostatní závazky nevykázané v rozvaze**

**1) Otevřené soudní spory směřující vůči České televizi**

Proti České televizi jsou vedeny následující soudní spory s požadovaným významným finančním plněním nad 500 000,- Kč :

- pracovněprávní spory - celkem 1
- spory o ochranu osobnosti, o ochranu dobré pověsti právnické osoby a o uveřejnění odpovědi - celkem 11
- spory o ochranu a porušení autorského práva - celkem 1
- spory vyplývající ze smluv - celkem 2

Tyto soudní spory nejsou ještě uzavřeny. Případná maximální finanční plnění činí 5,7 mil. Kč.

**2) Podmíněné závazky z titulu uzavřených smluv k 31. 12. 2007**

Podmíněný závazek České televize vyplývající z uzavřených smluv na nákup vysílacích práv ke sportovním přenosům a nakupovaným pořadům činí pro období následujících let v úhrnu 513 269 tis. Kč. Budoucí náklady jsou kryty v rámci plánu dlouhodobého ekonomického rozvoje.

**U vysílacích práv ke sportovním přenosům se jedná především o pořízení práv k velkým mezinárodním akcím: MS v kopané do roku 2010, MS v ledním hokeji 2006 - 2011, letní a zimní olympijské hry (Peking, Vancouver a Londýn), Liga mistrů 2006 - 2009 a z domácích přenosů se jedná především o práva na Extraligu ledního hokeje 2006 - 2008 a I. Gambrinus Ligu v kopané na léta 2006 - 2008.**

(v tis. Kč)

**ČESKÁ TELEVIZE**  
**PŘÍLOHA K ÚČETNÍ ZÁVĚRCE**  
**ROK KONČÍCÍ 31. PROSINCE 2007**

Splátky v jednotlivých letech trvání smluv					Celkem
2008	2009	2010	2011	2012	
212 677	116 410	85 989	47 355	3 073	465 504

**U smluv na nákup licencí**, u kterých podmíněný závazek byl vyčíslen na 47 765 tis. Kč, budou předpokládané splátky hrazeny následovně:

V roce 2008	45 696 tis. Kč
V roce 2009	2 069 tis. Kč
<b>Celkem</b>	<b>47 765 tis. Kč</b>

Vzhledem k tomu, že úhrady jsou podmíněny technickými podmínkami postupně dodávaných materiálů, může dojít ke změně termínu předpokládaných splátek.

### 3) Jištění záruk vystavených ČSOB

Vázání finančních prostředků České televize bylo provedeno z následujících důvodů:

- záruka vydaná ČSOB na Českou televizi ve prospěch Celního ředitelství Praha byla zajištěna blokací peněžních prostředků České televize ve výši 2 mil. Kč. Záruka, která je neomezená, má platnost od 9. 9. 2004. Dne 12. 9. 2007 byla provedena změna s tím, že záruka bude poskytnuta bez zajištění, ale platnost zůstává.

- záruka vydaná ČSOB na Českou televizi ve prospěch UEFA ve výši 35 733 tis. Kč k zajištění přímých přenosů z Ligy mistrů. Částka záruky byla snížena na 312 500,00 EUR a platnost záruky je od 30. 8. 2007 do 30. 8. 2008. Dne 12. 9. 2007 byla provedena změna s tím, že záruka bude poskytnuta bez zajištění.

## VI. Následné události po datu účetní závěrky

### 1) Program Digitalizace České televize

Hlavní cíle programu Digitalizace České televize v roce 2007 a letech následujících se nemění:

- definovat a realizovat programový obsah digitálního vysílání ČT s přihlédnutím ke specifikům média veřejné služby a legislativním omezením,
- zabezpečit technologickou a organizační migraci z analogového na digitální vysílání,
- specifikovat a postupně využívat všechny distribuční kanály vhodné pro šíření programů ČT,
- specifikovat typy a rozsah doplňkových služeb včetně využití interaktivity a připravit pilotní projekty takových služeb,
- identifikovat potřebné změny v řízení, organizaci a technickém vybavení pro dosažení plné digitalizace a komplexní implementace prostředků ICT do činnosti ČT,
- vypracovat a realizovat model obchodní činnosti ČT v souvislosti s možnostmi digitálního vysílání a distribuce,
- definovat a rozpracovat možnosti financování programu Digitalizace ČT.

Dne 1. 7. 2007 bylo zahájeno řádné pozemní digitální vysílání programů ČT – MPX A v oblasti Ústí nad Labem. Proběhla informační kampaň k vypnutí analogového vysílání v oblasti Domažlic a k ukončení analogového vysílání v této lokalitě dnem 31. 8. 2007. Česká televize spolupracovala se

**ČESKÁ TELEVIZE  
PŘÍLOHA K ÚČETNÍ ZÁVĚRCE  
ROK KONČÍCÍ 31. PROSINCE 2007**

státními orgány na řešení zablokované digitalizace televizního vysílání v ČR a s ČTÚ jednala o samostatném postupu ČT a přednostním budování MPX1 – Multiplex veřejné služby.

Na svém zasedání dne 28. 4. 2008 přijala vláda ČR ve formě nařízení vlády Technický plán přechodu (TPP) uveřejněný ve Sbírce zákonů č. 161/2008 Sb., který určuje harmonogram vysílání MPX 1 a ukončování analogového pozemního vysílání v jednotlivých lokalitách. Termín ukončení přechodu byl stanoven do 11. 11. 2011 s výjimkou oblastí Jeseníka a Zlína, kde bude analogové vysílání vypnuto 30. 6. 2012. S tímto termínem je spojeno vysílání reklamy v České televizi.

K přechodu z analogového na digitální pozemní vysílání připravuje Česká televize pro své diváky komplexní informační kampaň.

**2) Digitalizace APF (archiv a programové fondy)**

V roce 2007 bylo ukončeno výběrové řízení na roli systémového integrátora pro výstavbu infrastruktury digitálního archivu ČT. Vybráno bylo konsorcium SGI-NESS. Projekt byl zahájen a do konce roku 2007 byla realizována rozhodující část první etapy.

**3) Přechod na výrobu a vysílání pořadů ve formátu HDTV**

Pro zavádění a přechod na výrobu a vysílání pořadů ve formátu HDTV (vysoké rozlišovací schopnosti) byl v České televizi navržen harmonogram rozdělený do několika etap na léta 2008 až 2012. Cílem je zahájit pravidelné HD vysílání v rozsahu 6 – 8 hodin denně na speciálním HD kanálu s vlastní programovou skladbou v únoru 2010 u příležitosti Zimních olympijských her ve Vancouveru.

**4) Projekt výstavby studia TS Brno**

Kapacitní využití současných objektů TS Brno je na hranici saturace, jedná se zejména o objekt Typos, ve kterém jsou soustředěny hlavní výrobní technologie. Koncepce nového střediska nepředpokládá zásadní nárůst výrobních kapacit, ale jejich účelným uspořádáním, lepší vzájemnou provázaností dojde k celkovému zefektivnění výroby. V období let 2008 – 2011 bude zajišťována průběžná modernizace televizních technologií (nová televizní technologie bude již pracovat ve formátu HDTV) a po dostavbě nového studia bude většina těchto technologií přesunuta do nového objektu.

**5) Čerpání a účtování výnosů z reklamy**

Zákon č. 304/2007 Sb., kterým se mění některé zákony v souvislosti s dokončením přechodu zemského analogového televizního vysílání na zemské digitální vysílání ze dne 1. 11. 2007, ponechává i nadále vysílání reklamy v České televizi a to po dobu tohoto přechodu. Současně upravuje použití prostředků získaných z vysílání reklamy, které spravuje Česká televize.

Pro Českou televizi stanoví povinnost převádět z výnosů z reklamy částku 12 500 000,- Kč měsíčně Státnímu fondu České republiky pro podporu a rozvoj české kinematografie a dále převádět částku 1 250 000,- Kč měsíčně na zvláštní účet zřízený Českým telekomunikačním úřadem pro rozvoj zemského digitálního televizního vysílání.

Zbylou část výnosu z reklamy ukládá Česká televize na svůj zvláštní účet, který zřídila v souladu s ustanovením zákona. Dvě třetiny prostředků uložených na tomto účtu použije Česká televize na

**ČESKÁ TELEVIZE  
PŘÍLOHA K ÚČETNÍ ZÁVĚRCE  
ROK KONČÍCÍ 31. PROSINCE 2007**

podporu a rozvoj zemského digitálního televizního vysílání v České republice, zejména na rozvoj a provoz multiplexu veřejné služby podle zákona o České televizi, ostatní prostředky uložené na tomto účtu použije Česká televize na správu a digitalizaci Archivu České televize. Dále jsou z tohoto účtu hrazeny prokázané účelně vynaložené náklady spojené s výběrem a se správou výnosů z reklamy.

**6) Televizní poplatky**

Činnost České televize ke zvýšení příjmů z televizních poplatků vychází ze zákona č. 348/2005 Sb., o rozhlasových a televizních poplatcích. V souladu se zákonem se jedná o vymáhání dlužných televizních poplatků a vyhledávání nevidovaných televizních přijímačů.


Česká televize vymáhá televizní poplatky prostřednictvím uzavřené smlouvy s vybranou advokátní kanceláří, která zastupuje Českou televizi při hromadných žalobách dlužníků televizních poplatků. První etapa žalob v počtu cca 30 tis. kusů byla předána v únoru 2007 a následně advokátní kanceláří zažalována.

Vyhledávání nových poplatníků se uskutečnilo jednak oslovením potenciálních plátců na podkladě databází energetických společností a databáze Českého rozhlasu v porovnání s evidencí poplatníků evidovaných Českou televizí a jednak spuštěním a stabilizací procesu vyhledávání prostřednictvím vybrané agentury, kdy nevidovaní poplatníci zejména z řad podnikatelů byli vyzváni k evidenci a zaplacení přírážky. První žaloby při nezaplacení těchto vyzývaných částek lze očekávat během roku 2008.

**7) Daňová kontrola**

Dne 10. 4. 2008 zahájilo oddělení specializované kontroly Finančního úřadu pro Prahu 2 daňovou kontrolu, předmětem je kontrola daně z příjmů České televize za zdaňovací období r. 2004, 2005 a 2006.



  
Ing. Lužka Oravcová  
finanční ředitelka

V Praze dne 2.6.2008



**PŘÍLOHA č. 5**

**5. 1. ZPRÁVA AUDITORA PRO RADU ČESKÉ TELEVIZE**



**ČESKÁ TELEVIZE**

---

Zpráva auditora o ověření účetní závěrky  
k 31. prosinci 2007

## Zpráva nezávislého auditora pro Radu České televize

Název společnosti: Česká televize  
Identifikační číslo: 00027383  
Předmět podnikání: celoplošné televizní vysílání

Ověřili jsme přiloženou účetní závěrku, tj. rozvahu k 31.12.2007, výkaz zisku a ztráty za období od 1.1.2007 do 31.12.2007 a přílohu této účetní závěrky. Účetní závěrka k 31.12.2006 byla ověřena jiným auditorem, který dne 25.6.2007 vydal auditorskou zprávu na tuto účetní závěrku obsahující výrok bez výhrad.

Za sestavení a věrné zobrazení účetní závěrky v souladu s českými účetními předpisy odpovídá statutární orgán společnosti. Součástí této odpovědnosti je navrhnout, zavést a zajistit vnitřní kontroly nad sestavováním a věrným zobrazením účetní závěrky tak, aby neobsahovala významné nesprávnosti způsobené podvodem nebo chybou, zvolit a uplatňovat vhodné účetní metody a provádět dané situaci přiměřené účetní odhady. Naši odpovědnosti je vyjádřit na základě provedeného auditu výrok k této účetní závěrce.

Audit jsme provedli v souladu se zákonem o auditorech a Mezinárodními Auditorskými standardy a souvisejícími aplikačními doložkami Komory auditorů České republiky. V souladu s těmito předpisy jsme povinni dodržovat etické normy a naplánovat a provést audit tak, abychom získali přiměřenou jistotu, že účetní závěrka neobsahuje významné nesprávnosti.

Audit zahrnuje provedení auditorských postupů, jejichž cílem je získat důkazní informace o částkách a skutečnostech uvedených v účetní závěrce. Výběr auditorských postupů závisí na úsudku auditora, včetně posouzení rizik, že účetní závěrka obsahuje významné nesprávnosti způsobené podvodem nebo chybou. Při posuzování těchto rizik auditor přihlídně k vnitřním kontrolám, které jsou relevantní pro sestavení a věrné zobrazení účetní závěrky. Cílem posouzení vnitřních kontrol je navrhnout vhodné auditorské postupy, nikoli vyjádřit se k účinnosti vnitřních kontrol. Audit též zahrnuje posouzení vhodnosti použitých účetních metod, přiměřenosti účetních odhadů provedených vedením i posouzení celkové prezentace účetní závěrky. Domníváme se, že získané důkazní informace tvoří dostatečný a vhodný základ pro vyjádření našeho výroku.

Podle našeho názoru účetní závěrka ve všech významných ohledech podává věrný a poctivý obraz aktiv, pasiv a finanční situace společnosti k 31.12.2007 a nákladů a výnosů a výsledku hospodaření za období od 1.1.2007 do 31.12.2007 v souladu s účetními předpisy platnými v České republice.

V Praze, dne 2.6.2008

  
**Enrico Covallini**  
ECOVIS CONSULTING s.r.o.  
auditorská společnost, osvědčení č. 471

  
**Ing. Miloš Fiala**  
auditor, osvědčení č. 2008

  
**Ing. Jan Bláha**  
jednatel