

03

# ČESKÁ TELEVIZE 2003



ČESKÁ TELEVIZE

Události hlavní zpravodajská relace s moderátory Marcelou Augustovou a Jiřím Janečkem



# Česká televizní krajina

**Počet tv domácnosti<sup>1</sup>** 3 732 000

**Počet evidovaných tv příjemců<sup>2</sup>**

- fyzické osoby<sup>3</sup> 3 131 750
- právnické osoby 171 709
- a fyzické osoby podnikající 1 039
- poplatníci přihlášení přímo u ČT 3 304 498
- celkem

**Domácnosti s vyhovujícím příjmem tv signálu<sup>4</sup>**

- ČT1 3 723 000, tj. 99,8 %
- ČT2 3 660 000, tj. 98,1 %
- TV Nova 3 721 000, tj. 99,7 %
- Prima TV 3 394 000, tj. 90,9 %

**Domácnosti podle způsobu příjmu tv signálu<sup>1</sup>**

- pozemní anténou 3 235 000, tj. 86,6 %
- satelitní parabolou 379 000, tj. 10,2 %
- kabelovou přípojkou 747 000, tj. 20,0 %

**Denní průměr času tráveného sledováním televize<sup>5</sup>**

- diváci starší 15 let 225 minut (z toho České televize 67 minut)
- muži 209 minut (z toho České televize 68 minut)
- ženy 239 minut (z toho České televize 67 minut)
- diváci 4–14 let 135 minut (z toho České televize 40 minut)

<sup>1</sup> Zdroj: Mediaresearch.

<sup>2</sup> Údaj k 31. 12. 2002.

<sup>3</sup> Bez uživatelů osvobozených od poplatku.

<sup>4</sup> Zdroj: sociologický výzkum Mediaresearch.

<sup>5</sup> Zdroj: TN Sofres / Mediaresearch – ATO.



**Regulační orgán mediální krajiny** třináctičlenná Rada pro rozhlasové a televizní vysílání, jmenovaná předsedou vlády na návrh Poslanecké sněmovny Parlamentu ČR na šestileté funkční období. Rada je povinna předkládat Poslanecké sněmovně výroční zprávu o své činnosti a stavu v oblasti rozhlasového a televizního vysílání.



Satelitní zařízení v areálu České televize v Praze

## Dostupnost signálu tv programů ze sousedních zemí 2002

(% tv domácností / počet tv domácností v tis.)

německé

RTL 2	16,7/623	
PRO 7	16,7/623	
SAT1	15,4/575	
ZDF	14,2/530	
ARD	13,4/501	
3 SAT	10,7/399	
BAYERN	6,9/258	

slovenské

STV 1	13,3/498	
STV 2	12,3/462	
Markiza	11,5/427	
TA3	4,2/155	
JOJ TV	2,2/ 82	

polské

PR TV 1	12,7/472	
PR TV 2	10,8/403	

rakouské

ORF 1	12,6/471	
ORF 2	10,5/393	

100 % tv domácností = 3732 tisíc.

Zdroj: sociologický výzkum Mediaresearch.

# Česká televize

**Zřízena** ke dni 1. ledna 1992 zákonem o České televizi jako televize veřejné služby

**Statutární orgán** generální ředitel jmenovaný Radou České televize na šestileté období











**Kontrolní orgán** Rada České televize (15 členů) volená Poslaneckou sněmovnou Parlamentu ČR na 6 let, s dvouletou obměnou jedné třetiny členů

**Organizační části** ČT v Praze, Televizní studio Brno, Televizní studio Ostrava

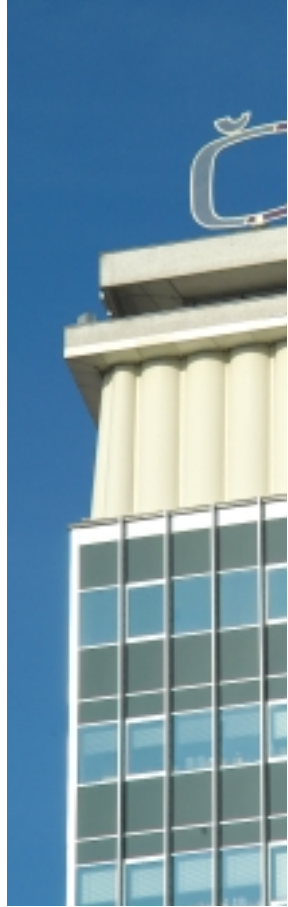
**Počet zaměstnanců** za rok 2002 průměrný počet 2782 (68,4 % ve srovnání s rokem 1993 – začátek vysílání ČT v samostatné České republice)

## Počet zaměstnanců

(k 31. 12. / index vývoje v %)

1993	4 070/100,0	
1994	3 901/ 95,8	
1995	3 321/ 81,6	
1996	3 223/ 79,2	
1997	3 152/ 77,4	
1998	3 075/ 75,6	
1999	2 881/ 70,8	
2000	2 907/ 71,4	
2001	2 902/ 71,3	
2002	2 782/ 68,4	

Jedna z dominant Prahy – výšková budova České televize





## **Program** plnoformátová TV

**Vysílání** dva celoplošné programy ČT1 a ČT2, Teletext ČT a Teletext Express, on-line na [www.czech-tv.cz](http://www.czech-tv.cz)

- 24 hodin denně, terestrické a satelitní (v digitální formě MPEG-2, satelit Eurobird1)
- od 1. května 2003 nový vysílací standard – stereofonní zvukový mód
- doprovodné služby – dvoukanálový zvuk DUAL, teletext, skryté titulky, VPS kód

**Hospodaření** samostatný subjekt nezávislý na státním rozpočtu

**Financování** z televizních poplatků a zákonem vymezené podnikatelské činnosti

- televizní poplatek (75 Kč měsíčně) – rozhodující zdroj příjmů (64,4 % za rok 2002)
- podnikatelská činnost (reklama, sponzoring, prodej služeb, prodej práv apod.) – doplňkový zdroj příjmů (31,7 % za rok 2002)

## **Členství v mezinárodních organizacích**

- EBU (European Broadcasting Union) – Evropská vysílací unie
- PBI (Public Broadcasting International) – celosvětové sdružení vysílatelů veřejné služby
- DVB (Digital Video Broadcasting) – mezinárodní sdružení pro digitální tv vysílání
- SMPTE (Society of Motion Pictures and Television Engineers) – společnost filmových a televizních techniků
- EGTA (European Group of Television Advertising) – Evropská skupina pro tv reklamu CIRCUM Regional – evropské sdružení regionálních tv studií
- IMZ (Internationales Musikzentrum) – Mezinárodní hudební středisko
- Euronews, Eurosport

## Restrukturalizace

V lednu 2003 zahájila Česká televize program restrukturalizace připravený ve spolupráci s mezinárodní poradenskou společností KPMG. Projekt, jenž v historii ČT nemá obdoby, je rozdělen na řadu dílčích projektů, jejichž společným cílem je připravit Českou televizi na éru digitálního vysílání a přetvořit ji ve finančně stabilního a významného vysílatele poskytujícího veřejnou službu vysíláním kvalitních televizních programů – plnoformátových i tematických, s hypertextem a dalšími multimediálními službami.

Z tohoto hlediska jsou klíčovými projekty zaměřené na dlouhodobou strategii ČT do roku 2007, na proces řízení ČT v duchu této strategie, na organizaci a řízení výroby a vysílání pořadů, na efektivní vybírání televizních poplatků a plné využívání povoleného reklamního času, na transparentnost finančních toků, ale také na nový přístup k vysílacímu schématu pomocí tzv. segmentace pořadů, tj. vytvoření skupin pořadů, které budou mít podobné parametry jak z pohledu tvůrců, tak z hlediska finančních nákladů, vhodného vysílacího času a divácké odezvy měřené nejen kvantitativně – sledovaností, nýbrž i kvalitativně – spokojeností rozličných diváckých skupin.

Významné místo patří rovněž projektům, které jsou zaměřené dovnitř ČT a stanovují nový systém měření výkonnosti pracovníků i procesů a nový motivační systém. Speciální projekt je zaměřen na funkční interní a externí komunikaci ČT, která by měla pěstovat její image v očích veřejnosti.

Restrukturalizace by měla České televizi do konce roku 2007 přinést kromě zlepšení hospodaření a posílení pozice vysílatele veřejné služby v tuzemsku i v mezinárodním srovnání nezanedbatelný finanční výnos.

Zpravodajský sál České televize na Kavčích horách





## **Program a vysílání**

ČT1 24 hodin denně od roku 1997

ČT2 24 hodin denně od roku 2000

### **Celková vysílací plocha ČT1 a ČT2**

za rok 2002 – 17 520 hodin

### **Podíl studií na celkové vysílací ploše za rok 2002**

- ČT v Praze 15 965 hodin, tj. 91,1 %
- TS Brno 784 hodin, tj. 4,5 %
- TS Ostrava 771 hodin, tj. 4,4 %

### **Vlastní pořady ve vysílání ČT za rok 2002**

12 001 hodin, tj. 68,5 %

### **Převzaté pořady ve vysílání ČT za rok 2002**

5519 hodin, tj. 31,5 %

z toho: domácí 674 hodin, tj. 3,8 %

zahraniční 4845 hodin, tj. 27,7 %



## Zastoupení programových typů ve vysílání ČT za rok 2002

(počet hodin / % vysílací plochy)

zpravodajství	3 296/18,8	■
publicistika	2 094/12,0	■
dokumentaristika	2 338/13,3	■
vzdělávací pořady	586/ 3,3	■
sportovní pořady	1 480/ 8,5	■
dramatické pořady	4 158/23,7	■
hudební pořady	1 037/ 5,9	■
zábavné pořady	1 267/ 7,2	■
účelové pořady	606/ 3,5	■
náboženské pořady	110/ 0,6	■
teleshopping	377/ 2,2	■
reklama	168/ 1,0	■



Zdroj: ČT – Analýza programu a auditoria.

**Iquo-Iqua** komedie o dvou mužích a krásné černošce na vdávání





### Objem evropské tvorby ve vysílání ČT za rok 2002

ČT1 5535,8 hodin, tj. 81,9 % ze stanoveného objemu vysílání  
ČT2 4691,9 hodin, tj. 89,5 % ze stanoveného objemu vysílání

Pořady evropského původu tvořily ve vysílání České televize vždy více než polovinu všech zahraničních pořadů a 15 až 22 procent celkové vysílací plochy. Od května 2001 je podpora evropské tvorby předepsána novelizovaným zákonem o provozování rozhlasového a televizního vysílání. Stanovená kvóta je nadpoloviční podíl vysílacího času každého programu, do něhož se nezapočítává čas vysílání zpravodajství, sportu, soutěží, teletextu, reklamy, teleshoppingu, sponzorských vzkazů a spojovacího vysílání. Za evropské se v daném případě považují i pořady vzniklé v tuzemsku.

## Zahraníční pořady ve vysílání ČT v roce 2002

USA	1 872	37,8	10,6
Velká Británie	789	15,9	4,5
Francie	386	7,8	2,2
Německo	293	5,8	1,7
Itálie	247	5,0	1,4
Euronews	205	4,1	1,2
Slovensko	186	3,8	1,1
Kanada	182	3,7	1,0

počet hodin • % zahraničních pořadů • % vysílací plochy

Poznámka: Výčet teritorií, z nichž Česká televize získává do vysílání více než 100 hodin pořadů.

**Bezstarostná jízda** dnes již klasický, ve své době přelomový nezávislý film s Peterem Foudou a Dennísem Hopperem v režii Laszla Kovacsse



## Objem regionálně vysílaného zpravodajství a publicistiky ve vysílání ČT za rok 2002

zákonem stanovený objem: 9125 minut  
skutečný objem vysílání: 19 278 minut

Jednou z povinností České televize podle novely zákona o ČT z ledna 2001 je zajišťovat v oblasti zpravodajských a publicistických pořadů regionální vysílání prostřednictvím televizních studií pro území jejich působnosti. Časový rozsah regionálního vysílání zpravodajských a publicistických pořadů musí činit alespoň 25 minut denně.



## Pořady pro neslyšící za rok 2002

13 967 pořadů, tj. 49,0 % všech odvysílaných pořadů  
z toho: se skrytými titulky 12 997, tj. 45,6 %  
s otevřenými titulky (podtitulky) 537, tj. 1,9 %  
pořady beze slov 49, tj. 0,2 %  
pořady se znakovou řečí 385, tj. 1,3 %

Česká televize v duchu svého poslání televize veřejné služby vždy poskytovala službu divácké skupině neslyšících, a to vysíláním skrytých titulků, podtitulků, pořadů tlumočených do znakové řeči neslyšících a maximem grafických informací. Od července 1997 byla tato služba uložena zákonem o rozhlasovém a televizním vysílání jako povinnost zpřístupnit neslyšícím 25 % pořadů, od ledna 2001 se novelou zákona o České televizi tato kvóta zvýšila na 70 %.

Televizní klub neslyšících s doprovodným tlumočením do znakové řeči



Čert ví proč - humorná pohádka o zemi, kde jde všechno od deseti k pěti

## Objem pořadů adresně určených dětem za rok 2002

1188,8 hodin, tj. 6,8 % celkové vysílací plochy  
Objem pořadů určených přímo dětem je samozřejmě menší než souhrn titulů, které jsou z celkové programové nabídky České televize vhodné rovněž pro dětského diváka (např. přírodopisné dokumenty, cestopisy, sport). Objem těchto pořadů, vhodných pro děti jak přístupností obsahu, tak vysílací hodinou, se dlouhodobě pohybuje kolem čtvrtiny celkové vysílací plochy.

## Teletext

(ČT1 – Teletext ČT, ČT2 – Teletext Expres)

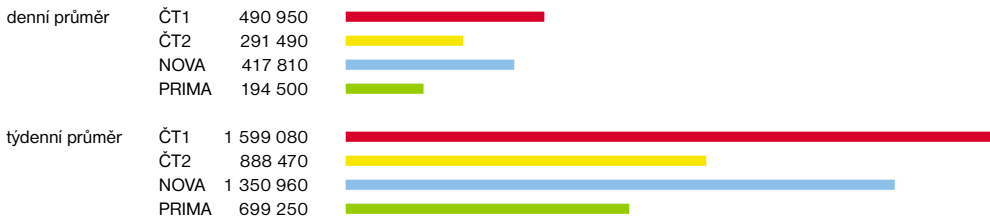
Teletext je součástí vysílání České televize od jejího vzniku v lednu 1992, kdy nabízel na programu ČT1 denně již 600 až 700 stránek zpravodajství, informací ze sportu, z ekonomiky, kultury, o počasí i o televizním programu aj. Dnes poskytuje služby na obou programech: ČT1 vysílá široce koncipovaný Teletext ČT, který zahrnuje více než 1600 stránek, a to nejen zpravodajských informací, ale i řadu zájmových rubrik. ČT2 nabízí teletext Expres, tj. 300 stránek nejžádanějších informací – zejména zprávy, sport, počasí a průběžně aktualizovaný program ČT.

Aktualizace stránek probíhá denně a průběžně. V některých případech se data šíří doslova v reálném čase jejich vzniku. To je jeden z hlavních důvodů, proč čtenářů teletextu ČT přibývá a je nejvyhledávanějším ze všech českých teletextů.

Teletext ČT lze přijímat nejen prostřednictvím televizorů vybavených pro příjem teletextů, ale též na internetu ČT, ve formě SMS zpráv nebo mobilní technologii WAP.

### Úhrnná sledovanost teletextů za rok 2002

(diváci starší 4 let)



Poznámka: Úhrnná sledovanost (tzv. zásah, reach) – průměrný počet diváků, kteří v daném časovém úseku minimálně jednou využijí daný teletext, vícečetné sledování se nezapočítává.

Zdroj: Mediaresearch – ATO.



## Podíl na divácích teletextů za rok 2002

(v % diváků starších 4 let)

ČT1	32	■
ČT2	24	■
TV Nova	27	■
Prima TV	12	■
Ostatní	5	■



Poznámka: Podíl na divácích (tzv. Audience Share) – průměrná veličina, poměr počtu diváků sledujících daný teletext k počtu diváků sledujících v určitém časovém úseku všechny teletexty.

Zdroj: Mediaresearch – ATO.

## Přístupy na teletexty za rok 2002

(diváci starší 4 let)

ČT1	9 877 390	■
ČT2	7 921 040	■
TV Nova	10 818 260	■
Prima TV	3 754 750	■

Poznámka: Průměrný týdenní počet přístupů, tj. počet přepnutí televizorů do režimu teletext.

Zdroj: Mediaresearch – ATO.



## ČT on-line

Internet České televize na adrese [www.czech-tv.cz](http://www.czech-tv.cz) funguje již osmým rokem. Za tu dobu se jeho stránky velmi rozrostly a obsahově i graficky několikrát proměnily. Každým rokem stoupala návštěvnost stránek a rozšiřovala se nabídka, včetně vysílání zpravodajství po internetu od dubna 2000. Od 1. května 2003 se návštěvníci setkají se zcela novým pojetím i úpravou stránek. Novinkou je např. nabídka programu ČT s možností sestavit si program vlastní a pořady komentovat a hodnotit, nově koncipované jsou i stránky věnované historii televizního vysílání, buduje se archiv pořadů s nabídkou vyhledávání podle nejrůznějších kritérií.

### Zájem o internetovou stránku České televize leden – duben 2003

	leden 31 dní	únor 28 dní	březen 31 dní	duben 30 dní
<u>zobrazené stránky (počet impresí)</u>	<u>2 777 703</u>	<u>2 550 249</u>	<u>2 897 066</u>	<u>2 799 462</u>
<u>v průměru denně</u>	<u>89 603</u>	<u>91 080</u>	<u>93 453</u>	<u>93 315</u>
<u>počet návštěv</u>	<u>364 425</u>	<u>339 089</u>	<u>436 386</u>	<u>445 679</u>
<u>v průměru denně</u>	<u>11 755</u>	<u>12 110</u>	<u>14 076</u>	<u>14 855</u>

Zdroj: <http://www.czech-tv.cz/www/> (Webalizer).

Vydrýsek další ze série večerňičků se živými mláďaty





Týto přímý přenos z udělování cen v anketě o nejpobulárnější osobnosti obrazovky

## Diváci

Informace o divácké odezvě získává Česká televize dvojím způsobem – z elektronického měření sledovanosti pomocí tzv. tv metrů a ze sociologického výzkumu prostřednictvím programových deníků.

**Sociologický výzkum ČT** má za sebou již více jak třicetiletou tradici a dnes slouží především k pravidelnému získávání údajů o divácké spokojenosti s nabídkou všech českých celoplošných tv programů. Tento výzkum používá techniku dotazníkového průzkumu na panelu respondentů, který představuje reprezentativní vzorek dospělé populace České republiky. Výsledkem výzkumu je hlavně výpočet tzv. koeficientu spokojenosti s pořady ČT ve stupnici od +10 do -10.

### Výběr pořadů s největší diváckou spokojeností v 1. čtvrtletí 2003

Vydrýsek (večerníček)	ČT1	9,0
Via Imperialis (dokument)	ČT1	8,8
Jak se žije na rozhlednách (dokument)	ČT1	8,8
Krásný ztráty (zábavný diskusní pořad)	ČT2	8,8
Četnické humoresky (původní seriál)	ČT1	8,7
Paměť stromů (publicistika)	ČT1	8,5
Davis Cup: Česko-Rusko	ČT2	10,0
Ranč U Zelené sedmy (původní seriál)	ČT1	9,2
Putování za vínem (dokument)	ČT1	8,9
A-Z kvíz (soutěž)	ČT1	8,4
Příběhy včelích medvídků (večerníček)	ČT1	9,0
Klub přátel dechovky (hudba)	ČT1	8,8
Přátelé (seriál USA)	ČT1	8,7
Náš venkov (publicistika)	ČT1	8,6
MS v severském lyžování (sport)	ČT2	8,5

pořad • program • spokojenost

Zdroj: Výzkum programu a auditoria ČT.

**Elektronické měření sledovanosti** zajišťuje pro Českou televizi – člena Asociace televizních organizací – společnost Mediaresearch. Měření se provádí minimálně v 1200 domácnostech, které jsou jakýmsi vzorkem české populace od čtyř let výše. Produktem elektronického měření sledovanosti je řada údajů, které slouží televizním organizacím k analýzám divácké úspěšnosti jejich pořadů a mediálním a reklamním agenturám pro zjišťování předpokládaného diváckého zájmu o jejich kampaně.

Základními užívanými pojmy této tzv. jednotné měny jsou: **sledovanost – TV Rating (TVR)** (v % nebo tisících diváků) jako poměr počtu diváků určité cílové skupiny sledujících určitý televizní kanál k celkovému počtu osob v této cílové skupině a **podíl na publiku/podíl na trhu – Audience Share/Market Share** (v % diváků) jako podíl počtu diváků určité cílové skupiny sledujících určitý kanál k celkovému počtu diváků této skupiny sledujících televizi na všech zkoumaných kanálech. Podíl na publiku tak znázorňuje rozdělení diváckého zájmu mezi jednotlivé kanály.

### Výběr nejsledovanějších pořadů v lednu až dubnu 2003

(diváci starší 15 let)

Události (zprávy)	ČT1	NE	19,14	21,7	39,43
Tmavomodrý svět (film)	ČT1	ST	20,01	21,6	34,55
Novoroční projev prezidenta republiky	ČT1	ST	13,00	21,1	51,24
Cestománie: Kanada (cestopis)	ČT1	PO	21,00	16,7	31,74
Vyhlášení ankety TýTý	ČT1	SO	20,03	26,3	50,16
Volba prezidenta republiky	ČT1	PÁ	17,45	19,0	51,88
Nepodepsaný knoflík (původní tv film)	ČT1	NE	20,02	18,0	31,97
Banánové rybičky (zábavná talk-show)	ČT1	ST	20,02	15,6	28,94
Na kus řeči (zábavná talk-show)	ČT1	SO	20,00	20,0	39,22
Četnické humoresky (původní seriál)	ČT1	ČT	20,07	29,5	55,06
Hodina pravdy (zábavná soutěž)	ČT1	SO	20,05	19,4	38,03
O Ječmínkovi (filmová pohádka)	ČT1	PÁ	20,07	18,7	42,24

pořad • program • den v týdnu • čas vysílání • sledovanost • podíl na publiku

Zdroj: Mediaresearch – ATO.

**Nemocnice na kraji města po dvaceti letech** - nejoblíbenější český seriál všech dob se letos vrací na obrazovku ČT třináctitýlým pokračováním příběhu. O novou sérii již projevílo zájem několik zahraničních televizních společností.







Válečný zpravodaj ČT Michal Kubal na tiskové konferenci po svém návratu z Bagdádu

## Leden až duben 2003 – nejsledovanější pořady podle žánrů

### ZPRAVODAJSTVÍ

Události	únor	18,5	38,98	10,1	36,61
Večerníky	leden	10,6	29,13	6,5	27,74
Události, komentáře	leden	5,5	16,09	0,7	13,37

pořad • měsíc • dospělí: sledovanost/podíl na publiku • děti 4–14 let: sledovanost/podíl na publiku

Zdroj: Mediaresearch – ATO.

V prvních čtyřech měsících roku 2003 Česká televize zpravodajsky zprostředkovala dvě mimořádné události: **volby prezidenta ČR** a **útok na Irák**.

**Volbám prezidenta** věnovala ČT kromě pravidelného zpravodajství také přímé přenosy z jednotlivých voleb v úhrnném rozsahu téměř 7 hodin, přenos z inaugurace a nabídla divákům i první televizní vystoupení nové hlavy státu. Největší pozornost vzbudil přenos z třetí volby, který sledovalo 845 tisíc (10,0 %) dospělých a 43 tisíc (3,4 %) dětí ve věku 4 až 14 let. První televizní projev prezidenta zaujal 1,646 milionu (19,5 %) dospělých a 65 tisíc (5,1 %) dětí.

Ve středu 19. března ve 2.00 – téměř souběžně se zpravodajstvím CNN – zahájila ČT vysílání mimořádných zpravodajských relací s názvem **ÚTOK NA IRÁK**. Začalo její v historii nejrozsáhlejší zpravodajské angažmá v zahraničí. Vedle stálých zahraničních zpravodajů přímo v místě dění pracovali: Michal Kubal s kameramanem Petrem Klímou v Bagdádu, Martin Jazairi mezi Kurdy na severu Iráku, Barbora Šámalová s kameramanem Markem Ondříčkem v Kuvajtu u česko-slovenské protichemické jednotky a Jan Moláček s kameramanem Miloslavem Ptáčkem v Izraeli a na autonomních palestinských územích. Od 19. března do 9. dubna 2003 mohli diváci sledovat 43 vydání mimořádných relací v celkovém objemu zhruba 10 hodin. V průměru je vidělo 252 tisíc (3,0 %) dospělých a 15 tisíc (1,2 %) dětí ve věku 4 až 14 let.

## PUBLICISTIKA

Fakta	leden	10,7	23,77	1,8	16,79
Klekánice	leden	6,2	16,63	1,0	21,42

## DOKUMENTARISTIKA

Cestománie	leden	15,3	29,19	4,7	27,93
úterní dokument	leden	6,7	12,28	3,2	13,71

## PŮVODNÍ DRAMATICKÁ TVORBA

Ranč U Zelené sedmy		19,6	36,35	21,6	60,65
Četnické humoresky		27,3	55,54	13,5	55,34
páteční večerní pohádka		15,3	35,88	20,1	67,21
nedělní večerní tv film		12,0	22,56	4,1	19,64

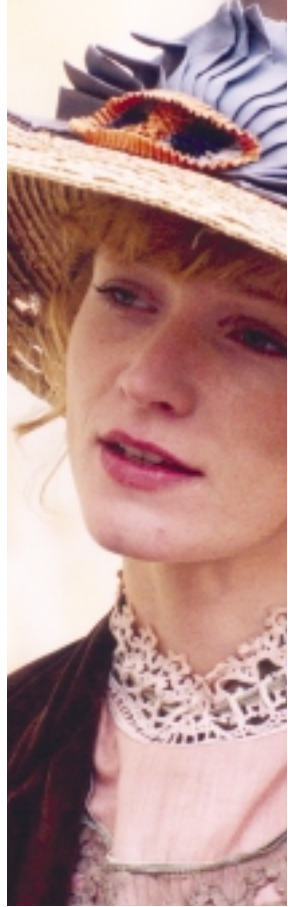
## ZÁBAVA

Banánové rybičky	únor	15,0	28,12	4,8	17,21
Hodina pravdy	březen	14,2	27,14	18,2	51,33

pořad • měsíc • dospělí: sledovanost/podíl na publiku • děti 4–14 let: sledovanost/podíl na publiku

Zdroj: Mediaresearch – ATO.

Malovaný děti tv film o lásce a smrti na motivy stejnojmenného románu Jiřího Šotoly





## SPORT

Ve sledovaném období největší zájem patřil **mistrovství světa v ledním hokeji**. Největší pozornost diváků patřila utkáním české reprezentace.

Česko-Slovensko	26. 4.	659 000	7,8	48,22
Česko-Rakousko	28. 4.	1 110 000	13,1	31,05
Finsko-Česko	30. 4.	839 000	9,9	49,29
Česko-Ukrajina	2. 5.	935 000	11,1	31,20
Česko-Německo	4. 5.	1 201 000	14,2	32,11
Slovensko-Česko	5. 5.	1 673 000	19,8	48,92
Česko-Rusko	7. 5.	1 528 000	18,1	46,44
Kanada-Česko	9. 5.	1 242 000	14,7	57,55
Česko-Slovensko	10. 5.	997 000	11,8	55,38

O nejdůležitější přenos z mistrovství světa – o finálový zápas – byl v důsledku vyřazení české reprezentace poměrně malý zájem.

Kanada-Švédsko 1. třetina	11. 5.	712 000	8,4	38,56
Kanada-Švédsko 2. třetina	11. 5.	913 000	10,8	41,41
Kanada-Švédsko 3. třetina	11. 5.	1 015 000	12,0	39,37
Kanada-Švédsko - prodloužení	11. 5.	1 036 000	12,3	34,56
v průměru	11. 5.	934 000	11,0	37,76

pořad • datum • počet diváků od 15 let • sledovanost • podíl na publiku

Zdroj: Mediaresearch – ATO.



## Padesát let tv vysílání

Ve čtvrtek 1. května 2003 bylo dovršeno první půlstoletí vysílání televize v Čechách a na Slovensku. Česká televize připravila k tomuto jubileu celodenní program, který čerpal z bohatého archivního dědictví ČT. Čtyřicetihodinový let půlstoletím televizního vysílání nazvaný TELEAUTOMAT aneb PADESÁT TELEVIZNÍCH LET odstartoval o půlnoci z 30. dubna na 1. května a proti toku času pokračoval až do 1. května 1953. Během výpravy za poznáním minulosti mohli diváci hlasováním po telefonních linkách či zasláním SMS zpráv ovlivňovat programovou skladbu vysílání. Do hlasování se zapojilo celkem 104 397 diváků. Možnost proletět půlstoletím televizního vysílání za pouhých 24 hodin lákala v první čtvrtině letu (od 24 hodin 30. dubna do 6 hodin 1. května) 44 tisíc (0,5 %) dospělých a během zbývajících tří čtvrtin (od 6 do 24 hodin 1. května) 461 tisíc (5,5 %) diváků starších patnácti let a 23 tisíc (1,8 %) dětí ve věku 4 až 14 let. Vysoká spokojenost účastníků letu podnítila záměr ČT výpravu ještě zopakovat.



Průvodce Teleautomatem – herec, hudebník a noblesní moderátor **Marek Eben**





Herec **Tomáš Hanák** jako jeden z průvodců projektem **Pomozte dětem!**

## **Veřejně prospěšné aktivity**

Česká televize jako televizní služba veřejnosti podporuje kulturní a veřejně prospěšné aktivity i jinými formami než vysíláním pořadů s příslušnou tematikou. Jde zejména o systematickou podporu formou mediálního partnerství pro sbírkové, osvětové a kulturní projekty, ale také o konkrétní charitativní akce, kde ČT působí v roli vysílatele nebo spolupřadatele.

V rámci **mediálního partnerství** poskytuje ČT prostor k vysílání osvětových, sbírkových a nekomerčních upoutávek. V roce 2003 tak podporuje projekty: 30 dní pro neziskový sektor, Schizofrenie, Mezi ploty, Bambiriáda, SOS Irák, Dětství bez úrazů, Podoby současného dramatu, festivaly Jeden svět, MFF Karlovy Vary, Dny evropského filmu, Finále Plzeň, Anifest, Mezipatra, Tanec Praha, Pražský festival německého jazyka, MF Divadlo, Pražské jaro, Khamoro, Respect, Letní filmová škola, Festival Oty Hofmana, Ekofilm, Techfilm, Projekt 100, ZOO Praha po povodni, Český paralympijský tým, Pražské quadriennale, Krásky a tajemství aj.

Největším projektem, na němž se Česká televize **podílí i jako pořadatel** spolu s Nadací rozvoje občanské společnosti, je dlouhodobá sbírka ve prospěch ohrožených a znevýhodněných dětí s názvem **Pomozte dětem!** Sbírkou, zahrnující kromě přímého poukazování peněz na konto i řadu veselých sbírkových akcí, vrcholí vždy na Velikonoční pondělí celovečerním zábavným pořadem. Výsledek jubilejního, 5. ročníku sbírky zaznamenal rekordních 13 133 819 Kč. Všechny peníze budou rozděleny na přímou pomoc formou výběrového řízení. Za pět let přineslo žluté kuřátko – maskot sbírky – tisícům dětí z celé České republiky finanční podporu v celkové výši 46 387 503 Kč.

## Na mezinárodní scéně

Česká televize se již od druhého roku své existence stala členem mezinárodních organizací televizních vysílatelů veřejné služby a aktivním účastníkem či pořadatelem mezinárodních konferencí, festivalů a sympozií.

Nejvýznamnějším je členství ČT v **Evropské vysílací unii (EBU)**, která je největší asociací rozhlasových a televizních vysílatelů na světě. Výhody členství se projevují při každodenní výměně zpravodajských a sportovních příspěvků, při spolupráci na vývoji nových technologií i při získávání vysílacích práv k přenosům celosvětových sportovních událostí. Podstatná je rovněž konkrétní spolupráce na velkých mezinárodních koprodukčních projektech.

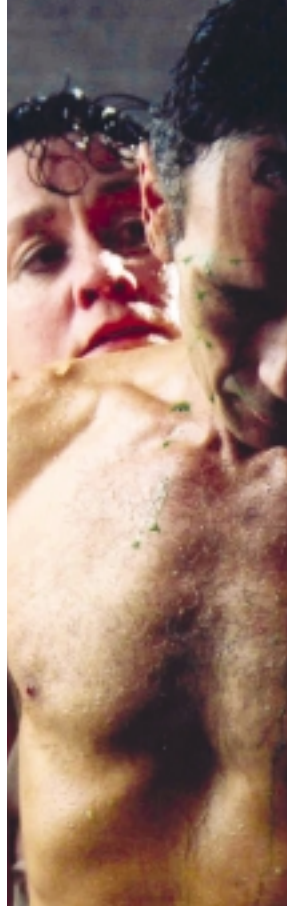
Prostřednictvím EBU je ČT členem konsorcií **Euronews** a **Eurosport**, mezinárodního sdružení pro digitální televizní vysílání **DVB** a Evropské skupiny pro televizní reklamu **EGTA**.

Kromě toho působí ČT v celosvětovém sdružení vysílatelů veřejné služby **PBI** a ve Společnosti filmových a televizních technických pracovníků **SMPTE** sídlící v New Yorku. Na regionální problematiku je zaměřeno sdružení evropských televizních studií **CIRCOM**, v němž je ČT zastoupena prostřednictvím televizního studia Ostrava. Speciálně pro hudební a taneční tvorbu má význam členství ve sdružení světových hudebních producentů, televizních společností a vydavatelů **IMZ**.

### Česká televize jako pořadatel mezinárodních akcí

Česká televize je každoročně hostitelem zasedání expertních komisí, výborů a fór EBU. Kromě toho má od EBU stále pověření připravovat konference o náboženském vysílání **Religion** – evropští programoví pracovníci a tvůrci pořadů s náboženskou tematikou se tak každé dva roky setkávají v Praze.

Útočiště taneční film z produkce NPS Television si z letošního festivalu Zlatá Praha odnesl dvě ocenění





**Babí léto** příběh „mladého pětasedmdesátinika“ patřil v českých kinech k nejnavštěvovanějším, má na svém kontě řadu ocenění a byl prodán do 15 zemí včetně USA

Nejprestižnější mezinárodní akcí, o níž Česká televize pečuje rovněž od svého založení, je **Mezinárodní televizní festival Zlatá Praha**, jeden z nejstarších televizních festivalů v Evropě. Na letošní, již 40. ročník přihlásilo 67 distribučních společností z 31 zemí světa rekordní počet 115 soutěžních a 8 nesoutěžních pořadů a do májové Prahy a reprezentativních prostor Obecního domu se sjelo 595 účastníků festivalu z domova i zahraničí.

### Telexport

Česká televize prostřednictvím Telexportu nabízí k prodeji své pořady ve velké škále žánrů. Nejprodávanějšími tituly za rok 2002 byly filmy *Musíme si pomáhat*, *Babí léto*, *Divoké včely*, *Pramen života* a *Cesta z města*. Dobře si vedly i nové večerníčky *Měďové*, *Čarodějné pohádky*, *Toronto Tom*, stejně jako osvědčené klasické *Pohádky z mechu a kapradí*, *Štaflík a Špagetka*, *O loupežníku Rumcajsovi* a další. Z dokumentárních pořadů nelze opomenout snímky *Bratři Saudkové*, *Cestománie* či operu *Dalibor*. Na VHS a DVD byly s úspěchem vydávány dětské pořady (*Maxipes Fik*, *Bob a Bobek*, *Krkonošské pohádky*), filmy (*Babí léto* a *Pelišky*) i aktuální dokument o povodních *Má vlast*. V oblasti publishingu se kniha *Michal ze školky* stala nejprodávanějším dětským titulem na českém trhu. Velký zájem byl i o jazykové kurzy *The New Victor English Method*. Tyto obchodní aktivity v roce 2002 vynesly České televizi 45,3 milionu Kč.

Telexport obesílá pořady televizní a filmové festivaly na celém světě a přiváží z nich řadu ocenění. V minulém roce nabídl na více než 100 festivalech celkem 80 pořadů všech žánrů. Rekordní počet cen získaly filmy *Babí léto* a *Divoké včely*, prestižního ocenění se dostalo dokumentu *Síla lidskosti - Nicholas Winton*, kterému byla jako prvnímu pořadu ČT udělena americká televizní cena Emmy.

## Technické kapacity

Výroba pořadů v ČT Praha a v televizních studiích Brno a Ostrava je takřka plně digitalizována a zajišťuje ji 11 studií o ploše 65 až 700 m<sup>2</sup>, 2 zpravodajská studia o ploše 75 a 140 m<sup>2</sup>, virtuální studio pro výrobu publicistických a zpravodajských programů, zpravodajské studio integrované do centrálního velínu pro vysílání hlavních relací a komplex pracovišť pro postprodukční zpracování obrazu a zvuku pro dokončování uměleckých, publicistických a zpravodajských pořadů a výrobu upoutávek, dále pak i soubor zařízení pro zpracování klasické filmové technologie.

Exteriérovou výrobu uměleckých pořadů a zpravodajství umožňuje 10 dvou až šestikamerových přenosových vozů, 20 jednokamerových vozů, více než 30 reportážních souprav, speciální souprava *super slow-motion* pro snímání při sportovních přenosech, kamerová souprava pro bezdrátový přenos signálu, kamerové jeřáby, osvětlovací vozy, 2 satelitní vozy SNG, mobilní elektrocentrály, 14 krajských zpravodajských redakcí, 6 zahraničních redakcí a satelitní zařízení pro příjem a výměnu zpravodajských pořadů v sítích EBU, Reuters a APTV.

## Šíření signálu

Česká televize vysílá na obou svých okruzích ČT1 a ČT2 24 hodin denně pozemní cestou prostřednictvím sítě základních vysílačů a vysílačů malého výkonu (tj. místních vysílačů a tv převaděčů) a satelitní distribucí. Od 1. května 2003 zavedla ČT jako vysílací standard stereofonní vysílání. Diváci v dosahu stereofonních vysílačů mohou kromě toho přijímat dvoukanálově vysílaný zvuk a volit ze dvou jazykových verzí vybraných pořadů (DUAL).

Signál ČT1 a ČT2 je doplněn o další služby – teletext, skryté titulky a VPS kód pro řízené nahrávání domácích VHS videomagnetofonů.

Kromě pozemního způsobu šíření signálu vysílá Česká televize oba své programy v digitální formě MPEG-2 prostřednictvím satelitu Eurobird1. Signál ze satelitu je rovněž stereofonní.

V rámci experimentálního pozemního digitálního vysílání (DVB-T) je signál obou programů na území Prahy a okolí šířen z 5 vysílačů k divákům již v plném digitálním formátu.

**Četnické humoresky** – původní český seriál  
táhl se stabilně vysoké sledovanosti i divácké spokojenosti



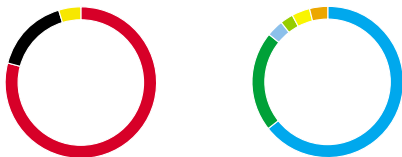
## Hospodaření

Česká televize hospodář v souladu se zákonem o ČT s vlastním majetkem a není závislá na státním rozpočtu. Stát neodpovídá za její závazky a ČT neodpovídá za závazky státu. Financování ČT je podle zákona vícezdrojové. Základem jsou výnosy z televizních poplatků (64,4 % za rok 2002) a doplňující zdroj tvoří příjmy z podnikatelské činnosti (31,7 % za rok 2002), která souvisí s tvorbou a šířením tv programů. Tyto příjmy může ČT použít jen k financování své činnosti. Cílem hospodaření ČT není vytváření zisku, ale tvorba zdrojů nutných k plnění jejího poslání televize veřejné služby.

### Náklady České televize v roce 2002

(tis. Kč / % z celkového objemu nákladů\*\*)

náklady na výrobu a vysílání	3 891 074/79,2	■
náklady servisních útvarů	783 623/16,0	■
ostatní nevýrobní náklady	235 260/ 4,8	■



### Výnosy České televize v roce 2002

(tis. Kč / % z celkového objemu výnosů)

televizní poplatky	2 938 713/ 64,4	■
reklama	972 970/ 21,3	■
vysílání sponzorovaných pořadů	169 785/ 3,7	■
prodej služeb	118 970/ 2,6	■
vysílání ostatní (a. s. Sazka)	64 165/ 1,4	■
prodej práv	55 531/ 1,2	■
teleshopping	26 659/ 0,6	■
teletext	18 813/ 0,4	■
výroba pořadů	18 685/ 0,4	■
ostatní výnosy	175 829/ 3,9	■
celkem	4 560 120/100,0	■

### Výnosy a náklady 1993–2002\*

(v milionech Kč)

	1993	1994	1995	1996	1997	1998	1999	2000	2001	2002**
Výnosy	3 844,4	3 322,1	2 945,8	3 614,5	4 202,2	4 634,3	4 665,5	4 858,7	4 544,8	4 560,1
Náklady	3 338,9	3 168,1	3 170,9	3 477,6	3 856,6	4 582,1	4 564,9	4 876,8	4 931,9	4 909,9
Hospodářský výsledek	+505,5	+154,0	-225,1	+136,9	+345,6	+52,2	+100,6	-18,1	-387,1	-349,8

\* Bez pořizovací hodnoty prodaných cenných papírů.

\*\* Předběžné údaje, stav k 29. 5. 2003.



Pupendo - horká komedie o prázdnotě každodenního života v reálném socialismu

## Financování

### Televizní poplatky

Televizní poplatek je v České republice stanoven zákonem jako platba držitele televizního přijímače, tj. zařízení technicky způsobilého k individuálně volitelné reprodukci televizního vysílání bez ohledu na způsob příjmu a je založen – podobně jako sociální a zdravotní pojištění – na solidárním principu. V praxi to znamená, že každá domácnost v ČR platí jen jeden poplatek bez ohledu na to, kolik přijímačů užívá, a od jeho placení jsou osvobozeni zdravotně postižení spoluobčané a rovněž poplatníci s příjmem nižším, než je 1,4násobek životního minima. Právnícké osoby a fyzické osoby podnikající mají povinnost platit za každý televizní přijímač. Zákon rovněž zakotvuje sankce za neplacení poplatku, včetně jeho vymáhání soudní cestou.

Výši poplatku stanovil zákon – v poslední úpravě z roku 1997 – na 75 Kč měsíčně. Zákon nijak nepojednává dobu platnosti této sazby. Tím se poplatek v ČR liší od pojetí poplatku ve většině evropských zemí.

Výběr televizních poplatků zprostředkovává Česká pošta, které také připadá částka 3,10 Kč za každého evidovaného poplatníka. Od prosince 2002 Česká televize umožňuje domácnostem bezhotovostní platby přímo na účet ČT a přihlašování poplatku on-line na Internetu ČT.

### Podnikatelská činnost

Doplňkový zdroj příjmů ČT pomáhá zajišťovat tvorbu programů a rozsah vysílání podle zákona. Největší položkou jsou výnosy za vysílání reklamy a sponzorovaných pořadů.

Množství reklamy je ve vysílání ČT omezeno na 1% denního vysílacího času a 12 minut za hodinu, v časovém úseku 19.00 až 22.00 však maximálně 6 minut za hodinu. Prodej reklamních časů a sponzoring pro Českou televizi exkluzivně obstarává agentura ARBOMedia.



## Z historie České televize

- 1. 1. 1992 zákonem České národní rady ze dne 7. 11. 1991 (č. 483/1991 Sb.) zřízena Česká televize jako televizní služba veřejnosti; z pověření ČNR se funkce ujal prozatímní ředitel Ivo Mathé; Česká televize se stala provozovatelem vysílání na okruhu ČTV a OK3 a vyráběla též pořady pro federální okruh F1 provozovaný Československou televizí
- 31. 1. 1992 Česká národní rada zvolila první devítičlennou Radu České televize
- 1. 4. 1992 Ivo Mathé se na základě výsledku výběrového řízení vyhlášeného Radou ČT stal prvním generálním ředitelem České televize
- 15. 4. 1992 Rada České televize schválila na návrh generálního ředitele ČT první Statut České televize
- 31. 12. 1992 zanikla Československá televize a federální televizní program F1
- 1. 1. 1993 zahájeno vysílání nově koncipovaných a nově pojmenovaných programů České televize – ČT1 (dosavadní ČTV), ČT2 (dosavadní F1) a ČT3 (dosavadní OK3)
- 31. 12. 1993 skončilo vysílání ČT3 jako programu se zvláštní programovou skladbou
- 1. 1. 1994 na síti vysílačů ČT3 začalo simultánní vysílání programové nabídky ČT2 jako programu zaměřeného na menšinové divácké zájmy, a tudíž doplňujícího nabídku univerzálního programu ČT1
- 3. 2. 1994 Česká televize uvolnila podle zákona stávající celoplošný okruh ČT2 (dříve F1) pro vysílání komerční stanice
- 1. 4. 1995 vstoupil v platnost zákon o rozhlasových a televizních poplatcích (č. 252/1994 Sb.); výše televizního poplatku byla stanovena na 50 Kč
- 27. 9. 1995 na návrh generálního ředitele ČT schválila Rada ČT nové znění Statutu České televize s přílohami Kodex České televize a Strategie České televize
- 8. 12. 1995 Poslanecká sněmovna Parlamentu České republiky přijala tzv. malou novelu mediálních zákonů (č. 301/1995 Sb.), již mimo jiné svěřila České televizi do trvalé správy i druhý vysílací okruh ČT2
- 31. 1. 1997 skončilo funkční období první Rady České televize
- 27. 2. 1997 Poslanecká sněmovna PČR zvolila druhou Radu České televize
- 1. 7. 1997 novelou zákona o rozhlasových a televizních poplatcích byla stanovena výše televizního poplatku na 75 Kč
- 1. 9. 1997 zaveden čtyřřadvacetihodinový programový servis na ČT1 (do té doby byl od roku 1993 v nočních hodinách vysílán tzv. teletext in vision)
- 17. 1. 1998 na návrh generálního ředitele ČT schválila Rada ČT novou verzi Statutu České televize včetně příloh Kodex a Strategie ČT
- 1. 4. 1998 novým generálním ředitelem České televize se na základě výsledku výběrového řízení vyhlášeného Radou České televize stal Jakub Puchalský
- 26. 8. 1998 Česká televize se začlenila do digitální satelitní sítě EBU umožňující příjem a vysílání pořadů v Eurovizní síti v plně digitální formě
- 1. 2. 1999 zaveden čtyřřadvacetihodinový programový servis na ČT2
- 2. 4. 1999 zahájeno přebírání programu Euronews pro živé vysílání v digitální podobě

- 30. 4. 1999 vítězem výběrového řízení na zajištění satelitní digitální distribuce televizního signálu ČT se stala společnost Deutsche Telekom
- 1. 12. 1999 Česká televize rozhodla o pokračování satelitní distribuce svého signálu pomocí satelitu Kopernikus, respektive Eurobird1
- 8. 12. 1999 5 z 9 členů Rady ČT se v hlasování vyslovilo pro odvolání generálního ředitele ČT
- 15. 12. 1999 generální ředitel ČT Jakub Puchalský rezignoval na svou funkci
- 31. 12. 1999 Česká televize zvládla tzv. problém Y2K a úspěšně uskutečnila převedení veškeré televizní a informační technologie do roku 2000
- 18. 1. 2000 rozhodnutím generálního ředitele ČT vydán Statut a jednací řád Občanského panelu jako poradního orgánu generálního ředitele pro oblast občanských, charitativních, humanitárních, kulturních, sportovních a společenských aktivit a událostí
- 1. 2. 2000 novým generálním ředitelem České televize se na základě výsledku výběrového řízení stal Dušan Chmelíček
- 10. 3. 2000 Poslanecká sněmovna PČR odvolala druhou Radu ČT
- 15. 3. 2000 zahájen zkušební provoz živého internetového vysílání zpravodajských pořadů
- 17. 3. 2000 rozhodnutím generálního ředitele ČT vydán nový Statut a jednací řád Etického panelu jako poradního orgánu generálního ředitele s posláním kvalifikovaně posuzovat etickou stránku pořadů nebo částí pořadů ve vysílání ČT
- 13. 4.–11. 7. 2000 Poslanecká sněmovna PČR postupně volila třetí Radu ČT
- 22. 9. 2000 ukončeno výběrové řízení pro distribuci a kontribuci signálu ČT, vítězem vyhlášen Český Telecom, a. s.
- 1. 12. 2000 začalo vysílání zpravodajských a publicistických pořadů ČT přes satelit bez kódování, umožňující jejich volný příjem v zahraničí
- 12. 12. 2000 Rada ČT odvolala z funkce generálního ředitele ČT Dušana Chmelíčka a vyhlásila na jeho pozici výběrové řízení
- 20. 12. 2000 po pohovorech s 6 uchazeči vybranými z 33 zájemců zvolila Rada ČT generálním ředitelem České televize Jiřího Hodače, který se o dva dny později ujal funkce
- 3. 1. 2001 vláda ČR schválila návrh novely zákona o České televizi
- 5.– 6. 1. 2001 Poslanecká sněmovna Parlamentu ČR se na svém mimořádném zasedání zabývala zprávou Rady ČT o situaci v České televizi; v závěrečném usnesení vyzvala generálního ředitele ČT k odstoupení, případně Radu ČT k jeho odvolání; poslanci konstatovali, že Česká televize neplní své poslání
- 11. 1. 2001 generální ředitel ČT Jiří Hodač rezignoval na svou funkci
- 12.1.–13.1.2001 Poslanecká sněmovna PČR na svém mimořádném zasedání jednala o situaci v České televizi a novelizaci zákona o ČT; druhým usnesením o tom, že Česká televize neplní své poslání, odvolala sněmovna s okamžitou platností Radu ČT a schválila výrazné změny v zákoně o ČT; sněmovna také dočasně převzala pravomoci Rady ČT, včetně jmenování prozatímního ředitele ČT

17. 1. 2001 mimořádná schůze Senátu ČR k novele zákona o České televizi neschválila znění zákona postoupeného Poslaneckou sněmovnou a zredukovala ho pouze na ustanovení, které sněmovně umožňuje dočasně převzít pravomoci odvolané Rady ČT a zvolit prozatímního ředitele ČT
23. 1. 2001 Poslanecká sněmovna PČR odmítla návrhy Senátu a schválila znění novely zákona o České televizi v podobě, na níž se usnesla 13. 1.; týž den zákon podepsal prezident ČR
25. 1. 2001 novela zákona o ČT nabyla účinnosti zveřejněním ve Sbírce zákonů; lhůta pro podávání návrhů kandidátů na prozatímního ředitele České televize byla stanovena do pondělí 29. 1.; návrhy mohli podávat poslanci či poslanecké kluby
29. 1. 2001 Poslanecká sněmovna PČR vybrala 7 kandidátů na prozatímního ředitele České televize
9. 2. 2001 v rámci mimořádné schůze Poslanecké sněmovny PČR proběhlo veřejné slyšení navržených kandidátů na post prozatímního ředitele České televize; v prvním kole tajné volby byl poté prozatímním ředitelem zvolen Jiří Balvín
25. 5. 2001 Poslanecká sněmovna PČR zvolila čtvrtou Radu ČT
15. 11. 2001 Jiří Balvín se na základě výsledku výběrového řízení vyhlášeného Radou ČT ujal funkce generálního ředitele České televize
28. 2. 2002 generální ředitel České televize zahájil s platností od 1. března restrukturalizaci České televize s cílem dosažení vyšší efektivity, hospodárnosti a lepší organizace práce a s přihlédnutím k ekonomické situaci České televize
6. 3. 2002 Rada České televize neschválila rozpočet České televize na rok 2002, jehož návrh jí předložil generální ředitel, a požádala ho, aby předložil návrh s úsporou dalších cca 200 milionů Kč v nákladové části; přepracovaný rámcový návrh rozpočtu rada schválila 20. března
1. 5. 2002 byla změněna základní organizační struktura ČT v Praze: zanikla tři producentská centra a jejich tvůrčí skupiny a vzniklo šest nových center; strukturální změny se k 1. červnu promítly i do Televizního studia Ostrava a k 1. červenci do Televizního studia Brno
29. 5.–11. 6. 2002 ČT1 vysílala bloky předvolebních spotů kandidujících stran a koalic před volbami do Poslanecké sněmovny (14. a 15. června), ve smyslu zákona č. 247/1995 Sb., o volbách do Parlamentu České republiky; předvolební bloky sledovalo v průměru 118 000 diváků denně
5. a 16. 6. 2002 ČT1 uvedla po uzavření volebních místností celkem devět speciálních zpravodajských relací Studio Volby 2002 o celkové délce 150 minut
12. 8. 2002 9.58 zahájila Česká televize na ČT1 mimořádný zpravodajský servis v souvislosti s povodněmi, který ukončila poslední relací 1. září 2002 v 15.00; od 13. do 17. srpna vysílala ČT1 dvacet čtyři hodin denně mimořádně kontinuální povodňové zpravodajství
2. 9. 2002 vstoupilo v platnost nové vysílací schéma České televize, které přineslo výraznou změnu zejména v systému pořadů zpravodajství a aktuální publicistiky

Mimořádné zpravodajské vysílání během útoku na Irák. Česká televize při informování o válečném konfliktu obstála na výbornou



26. 10. a 2. 11. 2002

ČT1 uvedla sérii mimořádných zpravodajských relací Studio Volby 2002 k prvnímu (25. a 26. října) a druhému kolu (1. a 2. listopadu) voleb do třetiny Senátu, v druhém termínu též ke komunálním volbám

6. 11. 2002 generální ředitel České televize předložil Radě ČT zprávu poradenské firmy KPMG s návrhem restrukturalizace České televize; rada vzala zprávu na vědomí a označila ji za první ucelenou analýzu stavu České televize a nástin možných řešení

13. 11. 2002 Rada České televize podrobila kritice jednání generálního ředitele ve věci obsazení funkce ředitele Televizního studia Brno (Jiří Balvín opakovaně 9. ledna a 24. dubna radě navrhl volbu dosavadního ředitele Zdeňka Drahoše, kterou rada odmítla); rada se rozhodla projednat odvolání generálního ředitele z funkce

18. 11. 2002 Rada České televize na mimořádném jednání neúspěšně hlasovala o odvolání generálního ředitele Jiřího Balvína

19. 11. 2002 ČT1 uvedla v předvečer zahájení pražského summitu NATO exkluzivní rozhovor s prezidentem USA Georgem W. Bushem; od 20. listopadu ČT1 vysílala řadu přímých přenosů z jednání pražského summitu NATO a doprovodných akcí pod názvem Studio NATO 2002

27. 11. 2002 Rada České televize odvolala Jiřího Balvína z funkce generálního ředitele České televize z důvodu porušení závazků uvedených v jeho manažerské smlouvě; prozatímním ředitelem České televize byl jednomyslně zvolen Petr Klimeš, finanční ředitel ČT

4. 12. 2002 prozatímní ředitel České televize Petr Klimeš zveřejnil své programové prohlášení, v němž uvedl, že se zaměří především na stabilizaci České televize a na to, aby provizorium v řízení České televize nemělo dopad na diváka a nevedlo ke zhoršení kvality vysílání veřejné služby

28. 1. 2003 vedení ČT a poradenská firma KPMG představily na tiskové konferenci zásady a jednotlivé projekty restrukturalizace České televize, jež by měly do konce roku 2007 postupně zavádět změny ve struktuře a chodu ČT s cílem zvýšení její výkonnosti a prestiže

26. 2. 2003 v závěrečné fázi výběrového řízení se Radě ČT ve dvou kolech tajného hlasování nepodařilo kvalifikovanou většinou deseti hlasů zvolit nového generálního ředitele České televize

19. 3.–9. 4. 2003 v rámci dosud nejrozsáhlejšího zpravodajství ze zahraničí zprostředkovala ČT 43 mimořádných zpravodajských relací z války v Iráku

28. 5. 2003 Poslanecká sněmovna PČR zvolila na svém zasedání pět nových členů Rady ČT (Milana Badala, Ivana Binara, Dobromila Dvořáka, Petra Uhla a Jiřího Voráče), kteří vystřídali ve funkcích pět členů rady, jimž podle zákona o ČT vypršel mandát 25. 5.; nová rada se v kompletním složení sešla ke svému prvnímu zasedání 4. 6.

## **Vydala**

Česká televize  
edice útvaru  
Komunikace

## **Design**

grafika útvaru  
Komunikace

## **Grafické zpracování**

DTP studio ČT

## **Fotografie** archiv ČT

## **Předtisková příprava**

**a tisk** Repro plus

© Česká televize,  
červen 2003

ISBN 80-85005-43-3

## **Hlavní kontakty**

(platí ke dni 30. 5. 2003)

**Česká televize**, Kavčí hory, 140 70 Praha 4, tel. 261 131 111

**Televizní studio Brno**, Běhounská 18, 658 88 Brno, tel. 542 132 111

**Televizní studio Ostrava**, Dvořákova 18, 729 20 Ostrava, tel. 596 201 111

**Útvar Komunikace** tel. 261 134 005, 006, 007, fax 261 218 599

e-mail sekretariat.PR@czech-tv.cz

**Kontakt s diváky ČT Praha** tel. 261 137 474, fax 261 137 461

fax pro neslyšící 261 014 101, e-mail info@czech-tv.cz

**Útvar Public Relations TS Brno** tel. 542 132 285

**Kontakt s diváky TS Brno** tel. 542 132 207, 208, 285, fax. 542 214 178

**Kontakt s diváky TS Ostrava** tel. 596 201 205, fax 596 118 703

**Mediální partnerství** tel. 261 134 319, 004, fax 261 139 060, 9062

www.czech-tv.cz/ct/partneri

**Útvar televizních poplatků** tel. 261 133 884, 885, 259

e-mail poplatky.domacnosti@czech-tv.cz

poplatky.podnikatele@czech-tv.cz, poplatky-prime.platby@czech-tv.cz

**Teletext ČT** tel. 261 137 484, fax 261 213 041

e-mail teletext@czech-tv.cz, www.czech-tv.cz/teletext

**Internet ČT** tel. 261 137 284, 463, e-mail internet@czech-tv.cz

**Telexport ČT** tel. 261 137 047, fax 261 211 354

e-mail telexport@czech-tv.cz, www.czech-tv.cz/sales

**Reklamní zastoupení ČT – ARBOMedia**, Janáčkovo nábřeží 51/39

150 00 Praha 5, tel. 251 082 277, 111, www.arbomedia.cz

**Reklamní koordinátor ČT** tel. 261 134 558, 732, fax 261 211 187

**Rada České televize** tel. 261 134 017-9, fax 261 213 971

e-mail radact@czech-tv.cz, www.czech-tv.cz/ct/radact



Den otevřených dveří CT - 17. května se brány ČT otevřely pro zájemce toužící nahlednout do zákulisí televizního vysílání. Studii v Praze, Brně a Ostravě prošlo ten den 17 tisíc návštěvníků

[www.czech-tv.cz](http://www.czech-tv.cz)  
e-mail [info@czech-tv.cz](mailto:info@czech-tv.cz)  
osobní e-mail  
[jmeno.prijmeni@czech-tv.cz](mailto:jmeno.prijmeni@czech-tv.cz)