

**Česká
televize
2005**



ČESKÁ TELEVIZE

Události hlavní zpravodajská relace s moderátory Světlanou Zárubovou a Josefem Maršálem



Televizní kontext ČR

Počet tv domácností¹ 3 745 000

Počet evidovaných tv příjemců²

• fyzické osoby platící přes SIPO ³	3 076 681
• fyzické osoby přihlášené přímo u ČT	9 483
• právnické osoby a fyzické osoby podnikající	184 898
celkem	3 271 062

Domácnosti s vyhovujícím příjmem tv signálu¹

televize veřejné služby

- ČT1 3 738 000, tj. 99,8 %
- ČT2 3 693 000, tj. 98,6 %

komerční televize

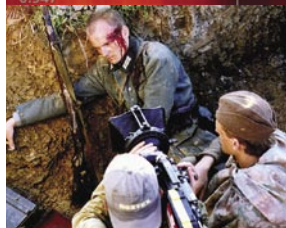
- TV Nova 3 732 000, tj. 99,7 %
- Prima TV 3 516 000, tj. 93,9 %

Denní průměr času tráveného sledováním televize⁴

- diváci starší 15 let 214 minut,
z toho České televize 63 minut (ČT1 47 minut, ČT2 16 minut)
- muži 197 minut
z toho České televize 62 minut (ČT1 43 minut, ČT2 19 minut)
- ženy 231 minut,
z toho České televize 65 minut (ČT1 51 minut, ČT2 14 minut)
- diváci 4–14 let 132 minut,
z toho České televize 41 minut (ČT1 33 minut, ČT2 8 minut)

¹ Zdroj: Mediaresearch, a. s., ² Údaj k 31. 12. 2004, ³ Bez uživatelů osvobozených od poplatku, ⁴ Zdroj: ATO – Mediaresearch, a. s.

Foto: Místo nahoře • Reportéři ČT • 60. výročí konce 2. sv. války: Dukla – krev a mýtus • Dobrodružství vědy a techniky



Česká televize – vysílatel veřejné služby

Zřízena ke dni 1. ledna 1992 zákonem o České televizi jako **nezávislá televize veřejné služby**

Statutární orgán generální ředitel jmenovaný Radou ČT na šest let

Kontrolní orgán patnáctičlenná Rada České televize, volená Poslaneckou sněmovnou Parlamentu ČR na 6 let, s dvouletou obměnou jedné třetiny členů

Organizační části ČT v Praze, Televizní studio Brno, Televizní studio Ostrava

Počet zaměstnanců k 31. 12. 2004 počet fyzických osob 2543 (o 37,5 % méně než v roce 1993 – prvním roce vysílání ČT v samostatné České republice)

Financování převážně z televizních poplatků a částečně z podnikatelské činnosti

Program televize vysílající široké žánrové spektrum pořadů, zpravodajské médium, vysílatel velkých sportovních událostí a významný producent filmů, dokumentů a publicistiky

Vysílání dva celoplošné programy ČT1 a ČT2, Teletext ČT a Teletext Expres, na internetu www.czech-tv.cz, ČT24 (satelitní a kabelová distribuce)

Veřejně prospěšné aktivity mediální partnerství a vysílání nekomerčních spotů, vlastní charitativní projekty Pomozte dětem! a Adventní koncerty

Členství v mezinárodních organizacích

EBU Evropská vysílací unie

IFTA Mezinárodní federace televizních archivů

EGTA Evropská skupina pro tv reklamu

PBI sdružení vysílatelů veřejné služby

SMPTE společnost filmových a televizních techniků

CIRCOM evropské sdružení regionálních tv studií

IMZ Mezinárodní hudební středisko

Euronews, Eurosport

Pořadatelství Mezinárodní televizní festival Zlatá Praha

Základní organizační schéma k 1.4.2005





Program

Celková vysílací plocha ČT1 a ČT2 za rok 2004 – 17 568 hodin ročního úhrnu daného celodenním vysíláním obou programů.

Vlivem souběžného vysílání tří mutací regionálního zpravodajství a publicistiky byl objem programové nabídky v roce 2004 vyšší o 295,4 hodin, a Česká televize tak denně nabízela 49 hodin programu.

Povinnosti ze zákona

Podíl vysílání televizních studií Brno a Ostrava na celostátních okruzích minimálně 20 % celkové vysílací plochy ČT v měsíčním úhrnu. V roce 2004 dosaženo 10,7 %.

Předepsaného podílu chce Česká televize docílit během tří let postupným zvyšováním výroby v regionálních studiích a větším nasazením repríz pořadů vyrobených v regionech.

Regionální vysílání zpravodajství a publicistiky alespoň 25 minut denně. Za rok 2004 dosaženo 24,2 minut denně, ve 4. čtvrtletí 27,4 minut denně, a to zejména vysíláním nového týdeníku Zajímavosti z regionů.

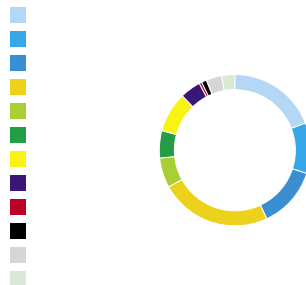
Od ledna 2005 přispívá k dosažení zákonného objemu pořad Dobré ráno s Českou televizí rozšířený o dvě regionální mutace Dobré ráno z Moravy a Slezska.

Pro neslyšící vysílání alespoň 70 % pořadů se skrytými nebo viditelnými titulky či tlumočených do znakové řeči. Za rok 2004 odvysíláno 72 % pořadů.

Foto: 4 v obraze • Dobré ráno z Moravy a Slezska • Bydlení je hra • A-Z kvíz

Zastoupení programových typů ve vysílání ČT 2004

zpravodajství	3 390	19
publicistika	1 887	11
dokumentaristika	2 264	13
dramatické pořady	4 196	24
zábavné pořady	1 128	6
hudební pořady	1 024	6
sportovní pořady	1 529	9
vzdělávací pořady	779	4
náboženské pořady	115	1
reklama	198	1
teleshopping a sponzoring	546	3
úcelové pořady	512	3
celkem	17 568	100



programový typ • h • % vysílací plochy

Zdroj: ČT – Výzkum programu a auditoria.

Pořady pro děti a mládež v roce 2004 1649 hodin, tj. 9,4 %

V programu České televize se objevuje mnoho dalších pořadů, které jsou pro výše uvedenou skupinu diváků rovněž vhodné jak obsahem a zpracováním, tak vysílacím časem – např. přírodopisné snímky, cestopisy, zábavné pořady, sport. Jejich objem se pohybuje kolem 20 % celkové vysílací plochy.

Foto: Brouk v hlavě • Profil Jan Kaplický • U nás v Evropě • Večerníček slaví 40



Vlastní pořady ve vysílání ČT v roce 2004 11 905 hodin, tj. 67,8 %

Převzaté pořady ve vysílání ČT v roce 2004 5661 hodin, tj. 32,2 %

z toho: domácí 629 hodin, tj. 3,6 %
zahraniční 5032 hodin, tj. 28,6 %

Objem evropské tvorby ve vysílání ČT v roce 2004

ČT1 82,6 % evropských pořadů, 8,5 % pořadů nezávislých producentů a z nich 66,3 % pořadů mladších pěti let
ČT2 89,1 % evropských pořadů, 12,1 % pořadů nezávislých producentů a z nich 70,6 % pořadů mladších pěti let

Nepovinné kvóty jsou nadpoloviční podíl vysílacího času každého programu, alespoň 10% podíl evropské nezávislé tvorby a z toho alespoň 10% podíl pořadů vysílaných poprvé před méně než pěti lety. Přitom se nezapočítává vysílání zpravodajství, sportu, soutěží, teletextu, reklamy, teleshoppingu, sponzorských vzkazů a spojovacího vysílání, ale zahrnují se pořady domácí.

Teletext

ČT1 – Teletext ČT přes 1500 stránek zpravodajských informací a řada zájmových rubrik

ČT2 – Teletext Express 300 stránek nejžádanějších informací – zprávy, sport, počasí a program ČT

Teletext České televize lze přijímat prostřednictvím televizorů, ale také na internetu ČT, ve formě SMS zpráv nebo mobilní technologii WAP. V porovnání s teletexty ostatních televizí je teletext České televize nejsledovanější.

Podíl na divácích teletextů v roce 2004

(v % diváků starších 4 let)

ČT1	34
ČT2	27
TV Nova	24
Prima TV	11
Ostatní	4



Zdroj: Mediaresearch – ATO.

Foto: LOH Atény – Olympijské studio • Hvězdy letí do století • Sama doma • Třístáticetři



www.czech-tv.cz

Internet České televize poskytuje bohaté a přehledně členěné informace a rok od roku také více možností individuální volby a interaktivity.

Titulní stránce dominuje **nabídka aktuálního programu**, včetně možností uživatele sestavit si vlastní výběr pořadů, pořady hodnotit a komentovat a objednat si upozornění na vysílání pořadu prostřednictvím e-mailu nebo zprávy SMS. Aktuální program doplňuje **archiv pořadů**, sahající zpětně až do roku 2000 a vybavený nástroji pokročilého vyhledávání.

Hojně navštěvované jsou **chaty** s tvůrci (režiséry, herci), s moderátory ČT a dalšími osobnostmi. Nezbytnou součástí stránek je **servis pro novináře**, informace **Vše o ČT** a stránky Rady ČT. Prostřednictvím internetu se lze také **přihlásit k placení televizních poplatků**.

K standardní nabídce **on-line** vysílaného zpravodajství přibylo od března 2005 dalších zhruba čtyřicet titulů – záznamy publicistických pořadů, magazínů a talk show.

Pořady v internetovém vysílání České televize

Adresát ČT, Bez obalu, Chcete mě?, Diagnóza, Kinobox, Klíč, Kultura.cz, Objektiv, Otázky Václava Moravce, Reportéři ČT, Televizní klub neslyšících, Toulavá kamera, Uvolněte se, prosím, Vypadáš skvěle!, Za zdi aj.

Foto: Za zdi • Kultura.cz • Uvolněte se, prosím • Kinobox



Diváci

Informace o divácké odezvě České televizi zprostředkovává především výzkum divácké spokojenosti a elektronické měření sledovanosti.

Výzkum divácké spokojenosti získává údaje o míře spokojenosti se zhlédnutými pořady, a to formou dotazníkového šetření na panelu 750 respondentů, představujících reprezentativní vzorek dospělé populace České republiky. Ze získaných dat se vypočítává tzv. koeficient spokojenosti s pořady ve stupnici od +10 do -10. Spokojenost diváků není závislá na sledovanosti pořadu.

Výběr pořadů ČT s největší diváckou spokojeností v roce 2004
(program • koeficient spokojenosti • % sledovanosti)

večerníček **O krtkovi** (ČT1 • 9,6 • 6,4), francouzský dokumentární cyklus **Lidé a oceány** (ČT1 • 9,5 • 3,2), pásmo pohádek a povídaní pro nejmenší **Kouzelná školka** (ČT1 • 9,5 • 3,3), britský dokument **Leonardo da Vinci** (ČT2 • 9,5 • 3,4), záznam divadelního představení **Kočíčí hra** (ČT2 • 9,4 • 3,0), dokumentární cyklus **Mistři českého animovaného filmu** (ČT1 • 9,3 • 4,3), **Večer na téma... Sny a skutečnost Hanzelky a Zikmunda** (ČT2 • 9,3 • 3,3), španělský dokumentární cyklus **Poslední ráje** (ČT1 • 9,2 • 5,3), magazín reportáží **Mezi póly** (ČT2 • 9,2 • 3,4), tv komedie **Brouk v hlavě** (ČT2 • 9,2 • 3,1)

Foto: Lidé a oceány • Mistři českého animovaného filmu • Kočíčí hra • Leonardo da Vinci





Strážce duší série tajuplných příběhů se Zuzanou Norisovou a Lukášem Vaculíkem



Elektronické měření sledovanosti zajišťuje pro Českou televizi – člena Asociace televizních organizací – společnost Mediaresearch, a. s. Měření se provádí minimálně v 1300 domácnostech, které jsou reprezentativním vzorkem tuzemské populace od čtyř let věku. Produkty měření – sledovanost (TV Rating), podíl na počtu diváků právě sledujících televizi (Audience Share), zásah (Reach), délka sledování televize (ATS) atd., slouží k analýzám divácké úspěšnosti pořadů a ke zjišťování předpokládaného diváckého zájmu.

Výběr nejsledovanějších pořadů diváky nad 15 let v roce 2004

(program • sledovanost • podíl na divácích)

Nemocnice na kraji města po dvaceti letech závěrečný díl seriálu (ČT1 • 42,5 • 71,90), **MSLH: Česko-USA** (ČT2 • 31,8 • 62,95), **Černí baroni** 1. díl seriálu (ČT1 • 29,5 • 52,25), **Náměstičko** 8. díl seriálu (ČT1 • 28,6 • 55,54), hlavní zpravodajská relace 25. 1. **Události** (ČT1 • 26,5 • 50,26), zábavný pořad k nedožitému jubileu **Vladimír Menšík – 75** (ČT1 • 25,5 • 50,31), **Trochu více nemocnice** zábavný pořad s hrdiny seriálu (ČT1 • 24,0 • 46,33), filmová pohádka **Čert ví proč** (ČT1 • 23,9 • 42,55), **Místo nahoře** závěrečný díl seriálu (ČT1 • 23,6 • 49,94), **Slavnostní zahájení XXVIII. LOH** (ČT2 • 16,2 • 44,15)

Foto: **Nemocnice na kraji města po dvaceti letech • Náměstičko • Černí baroni • Vladimír Menšík – 75**

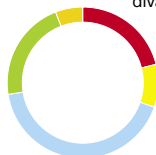


Podíl České televize na publiku 2004

(v %)

24hodinový podíl

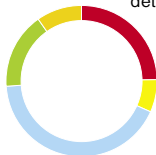
ČT1	21,21
ČT2	9,17
TV Nova	42,23
Prima TV	21,58
Ostatní	5,81



diváci starší 15 let

24hodinový podíl

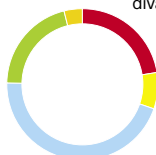
ČT1	24,74
ČT2	6,94
TV Nova	42,35
Prima TV	16,25
Ostatní	9,73



děti 4-14 let

Podíl v hlavním vysílacím čase 19-22 hodin

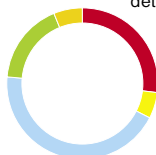
ČT1	22,55
ČT2	7,67
TV Nova	45,10
Prima TV	20,71
Ostatní	3,96



diváci starší 15 let

Podíl v hlavním vysílacím čase 19-22 hodin

ČT1	27,05
ČT2	5,51
TV Nova	43,89
Prima TV	17,37
Ostatní	6,19



děti 4-14 let

Zdroj: Mediaresearch, a. s – ATO.

Foto: Na plovárně • Manéž Bolka Polívky • I ve smrti sami • Můj přítel vrah



Veřejně prospěšné aktivity

Česká televize jako televizní služba veřejnosti podporuje kulturní a veřejně prospěšné aktivity rovněž vysíláním nekomerčních spotů, ročně ke 40 až 50 projektům různých neziskových organizací.

Aktuální podpora kampaní v rámci rozšířeného mediálního partnerství

MFF pro děti a mládež Zlín, MHF Pražské jaro, MFF Karlovy Vary, MF dokumentárních filmů Jihlava, Český gay a lesbický filmový festival Mezipatra, Bambiráda, Festival Mezi ploty

Další projekty s podporou České televize v roce 2005

MF dokumentárních filmů o lidských právech Jeden svět, Veřejná sbírka na pomoc Asii postižené přírodní katastrofou SOS Srí Lanka, Osvětová kampaň Včasné prevence rakoviny tlustého střeva a konečniku, MF Tanec Praha, MF animovaných filmů AniFest, Světový romský festival Khamoro, Informační kampaň „30 dní pro neziskový sektor“, MHF zdravotně a mentálně postižených hudebníků Salve Caritas – Salve Vita

Vlastním charitativním projektem, na kterém se Česká televize podílí spolu s Nadací rozvoje občanské společnosti, je dlouhodobá sbírka **Pomozte dětem!** Příjemci pomoci jsou ohrožené a znevýhodněné děti do 18 let. Za dosavadních šest ročníků sbírka rozdělila více než 57 milionů korun. Během přímého přenosu zábavného pořadu Hledá se kuře přesáhla letos finanční částka shromážděných a přislíbených peněz 10 milionů. Podle každoročního výzkumu agentury STEM je Pomozte dětem! nejnámější sbírkou v České republice. Zná ji 82 % občanů. Nejstarším charitativním projektem České televize jsou **Adventní koncerty**, cyklus pořadů pravidelně se objevujících na předvánoční obrazovce ČT. Za čtrnáct let existence pomohly koncerty částkou přes 85 milionů korun ulehčit život duševně, tělesně a sociálně postiženým.

Foto: Hledá se kuře • Adventní koncerty • Největší Čech • Chcete mě?



Telexport

Telexport je odborný útvar České televize, který především nabízí k prodeji pořady ČT, vydává CD, DVD, VHS i knihy a poskytuje licence k reklamním a užitným předmětům s motivy z televizních pořadů.

Nejprodávanější tituly v zahraničí

filmy Želary, Babi léto, Musíme si pomáhat, Pupendo, Divoké včely, Nuda v Brně, Pelišky, dětský animovaný seriál Nils a divoké husy, hudební pořady Antonín Dvořák – Evropan?, Hledání Janáčka, Pražský komorní balet, tv seriál Nemocnice na kraji města po dvaceti letech

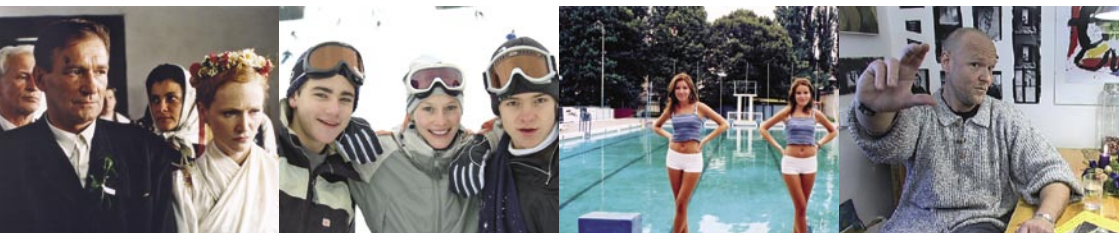
Nejprodávanější DVD a VHS v tuzemsku

Bob a Bobek, Krkonošské pohádky, Jak vytrhnout velrybě stoličku, Jak dostat tatínka do polepšovny, Princové jsou na draka, Želary, hudební DVD Daniel Landa – Večer s písní Karla Kryla pro český národ, Karel Gott – Sen o vánocích

Telexport také obesílá mezinárodní televizní a filmové festivaly pořady z produkce a koprodukce ČT. V uplynulém roce bylo na 24 televizních a 52 filmových festivalech v zahraničí přijato 80 pořadů, které získaly 7 ocenění. V tuzemsku přihlásil Telexport na 15 televizních a filmových festivalech 90 pořadů a 15 z nich obdrželo ocenění.

Pořady vzniklé s podílem České televize zaznamenávají úspěch i v dalších soutěžích neobesílaných přímo Telexportem ČT. Celkový počet ocenění pořadů a tvůrců v roce 2004 tak v tuzemsku dosáhl 119 a v zahraničí 20. Specifického ocenění se dostalo hlavní zpravodajské relaci **Události**, která obdržela mezinárodní cenu za variabilitu zpravodajství **Media Tenor 2004**.

Foto: Želary • Snowboardáci • 66 sezón • Diagnóza: Deprese – Neviditelná temnota





Vysílání

Česká televize vysílá **nepřetržitě na dvou okruzích ČT1 a ČT2, pozemní i satelitní distribucí** a ve **stereofonním vysílacím formátu**. Diváci v dosahu stereofonních vysílačů mohou kromě toho volit ze dvou jazykových verzí vybraných pořadů (DUAL). Signál ČT1 a ČT2 je doplněn o další služby – teletext, skryté titulky a VPS kód pro řízené nahrávání domácích VHS videomagnetofonů.

Česká televize se dlouhodobě připravuje na zavedení **pozemního digitálního vysílání (DVB-T)**. Nezbytné zkušenosti získala jako účastník pětiletého experimentálního vysílání v systému DVB-T na území Prahy a okolí. Pro celoplošné digitální vysílání plánuje spuštění dvou nových programů – zpravodajského a vzdělávacího. Nejvíce pokročily přípravy **zpravodajského programu ČT24**, který v nepřetržitém vysílání nabídne každou hodinu aktuální zprávy se živými vstupy, rozšířené ekonomické a kulturní zpravodajství, diskuse, magazíny, ekonomické přehledy a další. Nabídka klasického televizního programu bude po zavedení DVB-T multiplexu veřejné služby do plného provozu rozšířena o doplňkové služby v podobě textových informací, grafů, map, jazykových slovníků, praktických informací na pomoc při řešení tísnivých životních situací, ale i zvláštního verbálního popisu obrazových scén pro nevidomé apod. Ještě před nástupem pozemního digitálního televizního vysílání chce Česká televize program ČT24 šířit alespoň prostřednictvím družice a kabelových systémů.

Foto: Toulavá kamera • Otázky Václava Moravce • Čas znovu nalezený • Události, komentáře

Financování

Česká televize jako instituce zřízená zvláštním zákonem není financována ze státního rozpočtu a hospodáří s vlastním majetkem. Jeho zdrojem jsou jednak výnosy z televizních poplatků, které tvoří zhruba dvě třetiny příjmů, a jednak výnosy z podnikatelské činnosti, která souvisí s tvorbou pořadů a s vysíláním.

Televizní poplatek je v České republice stanoven zákonem jako platba držitele televizního přijímače. **Každá domácnost v ČR platí jen jeden poplatek**, i když užívá více přijímačů. Od placení poplatku jsou osvobozeni zdravotně postižení spoluobčané a poplatníci s příjmem nižším než 1,4násobek životního minima. **Právnícké osoby a fyzické osoby podnikající mají povinnost platit za každý televizní přijímač.**

Televizní poplatek činí dosud 75 Kč měsíčně, a je tak nejnižší v Evropě. V nově navrhovaném zákoně by se tato částka měla zvýšit na 100 Kč měsíčně a do budoucna záviset na meziroční míře inflace. Rovněž by se měla zlepšit možnost kontroly placení poplatku, a tím i jeho vymahatelnost.

Výběr televizních poplatků od fyzických osob zprostředkovává Česká pošta, které také připadá částka 3,10 Kč měsíčně za každou evidovanou domácnost. Česká televize však již třetím rokem umožňuje domácnostem platit přímo na účet ČT a přihlašovat poplatky on-line na Internetu ČT.

Právnícké osoby a podnikatelé mají od 1. října 2004 povinnost hradit poplatky přímo na účet České televize.

Foto: Mistři • Ranč U Zelené sedmy • Český sen • Křesfanský magazín



Podle zákona o ČT může Česká televize vyvíjet **podnikatelské aktivity**, které souvisí s tvorbou pořadů a vysíláním. Tyto aktivity jsou pouze doplňkovým finančním zdrojem ČT. Z větší části jde o **výnosy z vysílání reklamy a sponzorovaných pořadů**, následuje **prodej služeb, prodej práv, teleshopping, teletext a výroba pořadů**.

Množství reklamy ve vysílání ČT je zákonem omezeno více než u komerčních televizí, a to na 1 % denního vysílacího času (nejvýše tedy 28,8 minut denně), maximálně 12 minut v rámci jedné hodiny, v hlavním večerním čase jen 6 minut za hodinu. Česká televize nesmí reklamu vkládat do pořadů. Podíl České televize na trhu televizní reklamy má proto své limity a je velmi nízký – v roce 2004 činil 14 %.

Foto: Horem pádem • Vypadáš skvěle! • Pomeranč • Zpět k pramenům



Management

(k 1. 4. 2005)

Jiří Janeček, generální ředitel

Martin Krafl, tiskový mluvčí

František Lambert, vrchní ředitel

Eva Vrtišková, ředitelka programu

Zdeněk Šámal, ředitel zpravodajství

Martin Švehla, obchodní ředitel

Václav Myslík, ředitel výroby

Rudolf Pop, ředitel techniky

Vladimír Karmazín, ředitel TS Brno

Ilja Racek, ředitel TS Ostrava

Vladimíra Vocetková, vedoucí právního útvaru

Hlavní kontakty

(k 1. 4. 2005)

Česká televize, Kavčí hory, 140 70 Praha 4, tel. 261 131 111

Televizní studio Brno, Běhounská 18, 658 88 Brno, tel. 542 132 111

Televizní studio Ostrava, Dvořákova 18, 729 20 Ostrava, tel. 596 201 111

Tiskový mluvčí tel. 261 134 217, fax 261 218 599, martin.krafl@czech-tv.cz

Kontakt s diváky ČT Praha tel. 261 137 474, fax pro neslyšící 261 014 101, e-mail info@czech-tv.cz

Kontakt s diváky TS Brno tel. 542 132 207, 208, 285, fax 542 214 178

Komunikace a kontakt s diváky TS Ostrava tel. 596 201 205, fax 596 118 703

Obchod a komunikace ČT Praha tel. 261 134 006, 007, fax 261 218 599, e-mail sekretariat.PR@czech-tv.cz

Televizní poplatky tel. 261 133 885, e-mail poplatky.domacnosti@czech-tv.cz, poplatky.podnikatele@czech-tv.cz,

poplatky-prime.platby@czech-tv.cz, <https://tvp.czech-tv.cz/poplatky/kontakt.php>

Obchodní oddělení (reklama, sponzoring, teleshopping) tel. 261 137 491, e-mail dana.peskova@czech-tv.cz

Marketing a komunikace tel. 261 137 035, e-mail tereza.tyboltova@czech-tv.cz

Teletext ČT tel. 261 137 484, fax 261 213 041, e-mail teletext@czech-tv.cz, www.czech-tv.cz/teletext

Internet ČT tel. 261 137 463, e-mail internet@czech-tv.cz

Telexport ČT tel. 261 137 047, fax 261 211 354, e-mail telexport@czech-tv.cz, www.czech-tv.cz/sales

Redakce zpravodajství ČT Praha tel. 261 135 396, fax 261 212 262, e-mail zpravodajstvi4@czech-tv.cz

Redakce zpravodajství TS Brno tel. 542 132 241, fax 542 210 351, e-mail rz-brno@czech-tv.cz

Redakce zpravodajství TS Ostrava tel. 596 201 421, fax 596 118 703, e-mail report@czech-tv.cz

Redakce aktuální publicistiky ČT Praha tel. 261 135 572, fax 261 135 481, e-mail RP@czech-tv.cz

Redakce sportu ČT Praha tel. 261 215 006, fax 261 222 024, e-mail RS@czech-tv.cz

• **Reklamní zastoupení ČT – ARBOMedia**, Janáčkovo nábřeží 51/39, 150 00 Praha 5, tel. 251 082 277, 111,

www.arbomedia.cz

• **Rada České televize** tel. 261 137 417-9, fax 261 213 971, e-mail radact@czech-tv.cz, www.czech-tv.cz/radact



www.czech-tv.cz
info@czech-tv.cz

