

Pořady ke krajským a senátním volbám 2016

ČT24, ČT1

Vypracovala: Renata Týmová, vedoucí útvaru Výzkumu a analýz ČT

Předkládá: Petr Dvořák, generální ředitel ČT

Sledovanost krajských debat

ČT24

Název	Datum	Den v týdnu	Čas od	CS: 15+				CS: diváci 15+ žijící v kraji, kterého se debata týkala				SLEDOVANOST NA INTERNETU (7 dní po odvysílání), 4+, Zdroj: GemiusStream	SPOKOJENOST
				RATING (%)	RATING (TIS.)	SHARE (%)	REACH (TIS.)	RATING (%)	RATING (TIS.)	SHARE (%)	REACH (TIS.)		
Karlovarský kraj	15.9.2016	čtvrtek	20:00	0,6	49	1,42	268	2,2	4	5,68	17	0	n.a.
Liberecký kraj	16.9.2016	pátek	20:00	0,5	41	1,24	204	0,7	2	1,77	12	1	n.a.
Kraj Vysočina	19.9.2016	pondělí	20:00	0,6	49	1,24	301	3,5	16	7,80	48	0	n.a.
Pardubický kraj	20.9.2016	úterý	20:00	0,5	44	1,18	204	2,2	11	5,83	23	0	n.a.
Královéhradecký kraj	21.9.2016	středa	20:00	0,4	34	0,88	222	1,6	7	3,27	35	0	n.a.
Plzeňský kraj	22.9.2016	čtvrtek	20:00	0,5	39	1,09	231	1,6	8	3,77	44	0	n.a.
Zlínský kraj	23.9.2016	pátek	20:00	0,6	47	1,41	240	3,2	17	8,43	68	1	n.a.
Olomoucký kraj	26.9.2016	pondělí	20:00	0,5	42	1,11	210	3,0	14	6,26	32	0	n.a.
Jihočeský kraj	27.9.2016	úterý	20:00	0,5	45	1,22	218	2,9	14	6,73	33	1	n.a.
Ústecký kraj	29.9.2016	čtvrtek	20:00	0,8	69	1,81	296	3,4	25	7,14	84	n.a.	n.a.
Jihomoravský kraj	30.9.2016	pátek	20:00	0,5	40	1,19	210	1,3	13	3,56	54	n.a.	n.a.
Moravskoslezský kraj	3.10.2016	pondělí	20:00	0,6	51	1,28	245	2,3	24	4,83	96	n.a.	n.a.
Středočeský kraj	4.10.2016	úterý	20:00	0,8	69	1,77	302	2,2	24	4,45	71	n.a.	n.a.
PRŮMĚR	-	-	-	0,6	48	1,30	242	2,3	14	5,35*	47	0	7,5

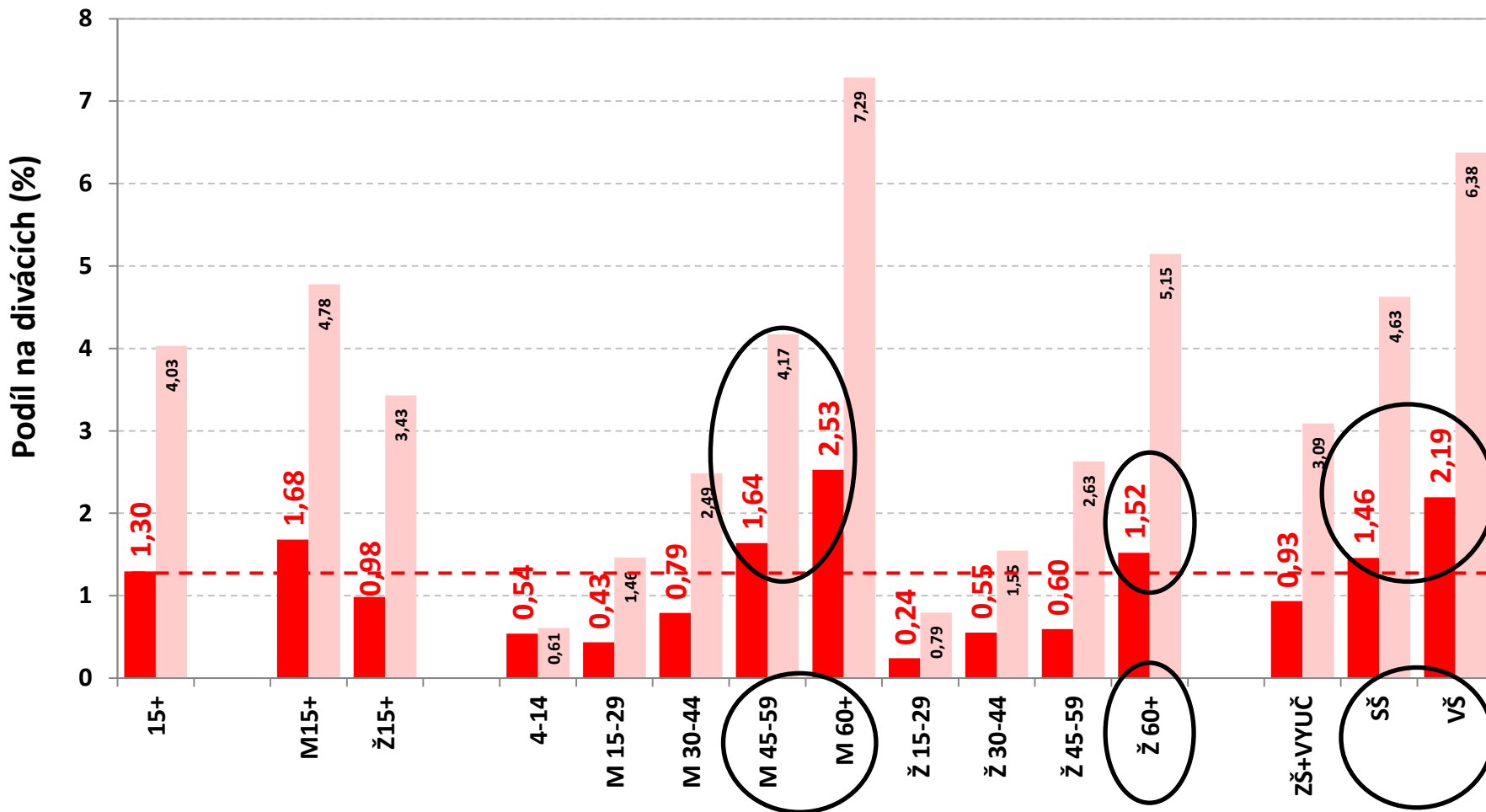
- *Jedná se o aritmetický průměr, bez převážení. Údaj je pouze informativní.
- Pozn.: n.a. = nízký počet známek / data za internet ještě nebyla uvolněna.

Zastoupení diváckých cílových skupin

ČT24

■ Předvolební krajské debaty (2016)

■ ČT24 celkem (2016)



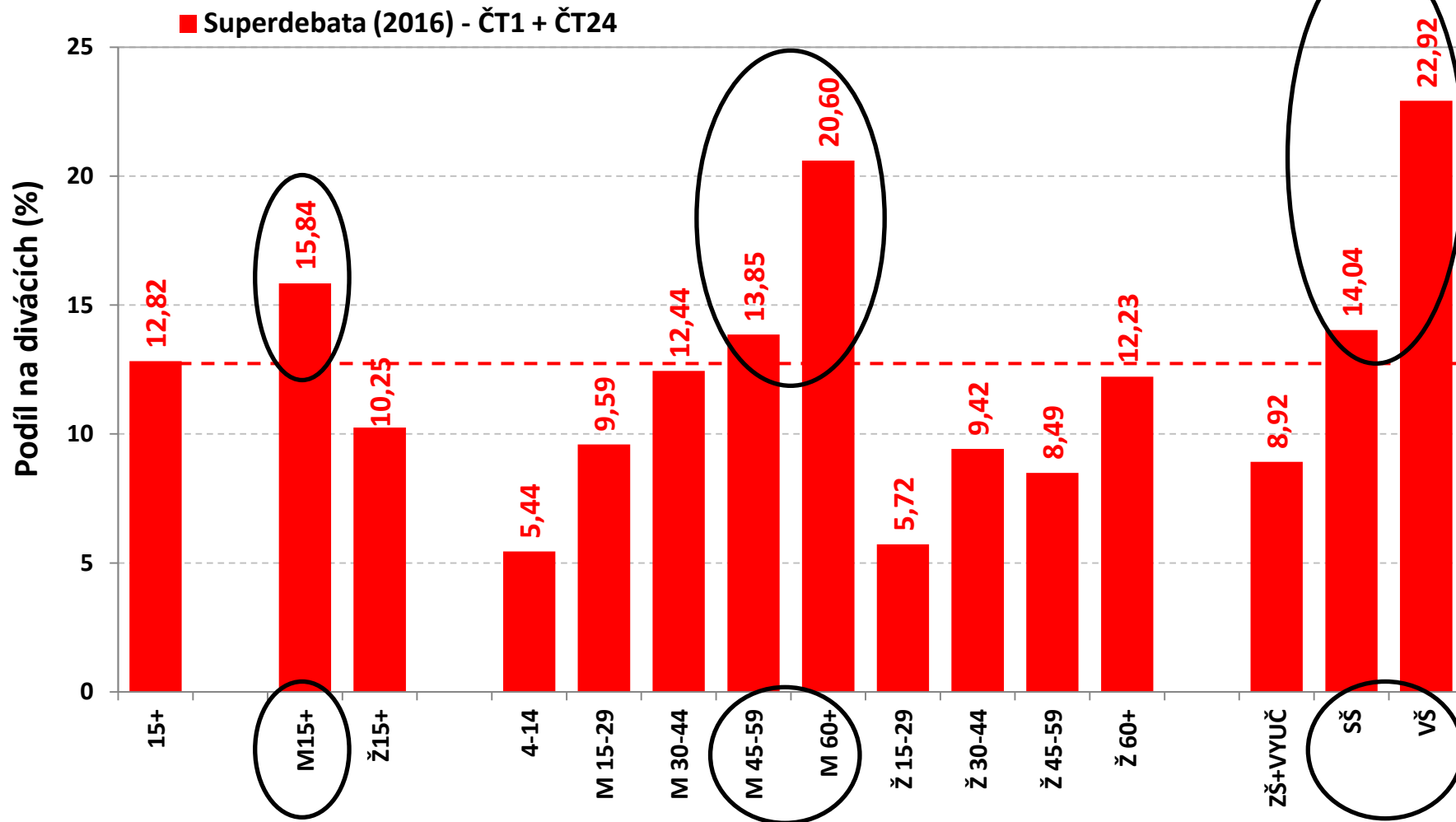
Sledovanost superdebaty 6. 10.

ČT1 + ČT24

				CS: 15+			
KANÁL	Datum	Den v týdnu	Čas od	RATING (%)	RATING (TIS.)	SHARE (%)	REACH (TIS.)
ČT24	6.10.2016	čtvrtek	20:00	1,5	127	3,34	482
ČT1	6.10.2016	čtvrtek	20:00	4,2	360	9,48	1 191
CELKEM ČT1 + ČT24	6.10.2016	čtvrtek	20:00	5,6	486	12,82	1 420

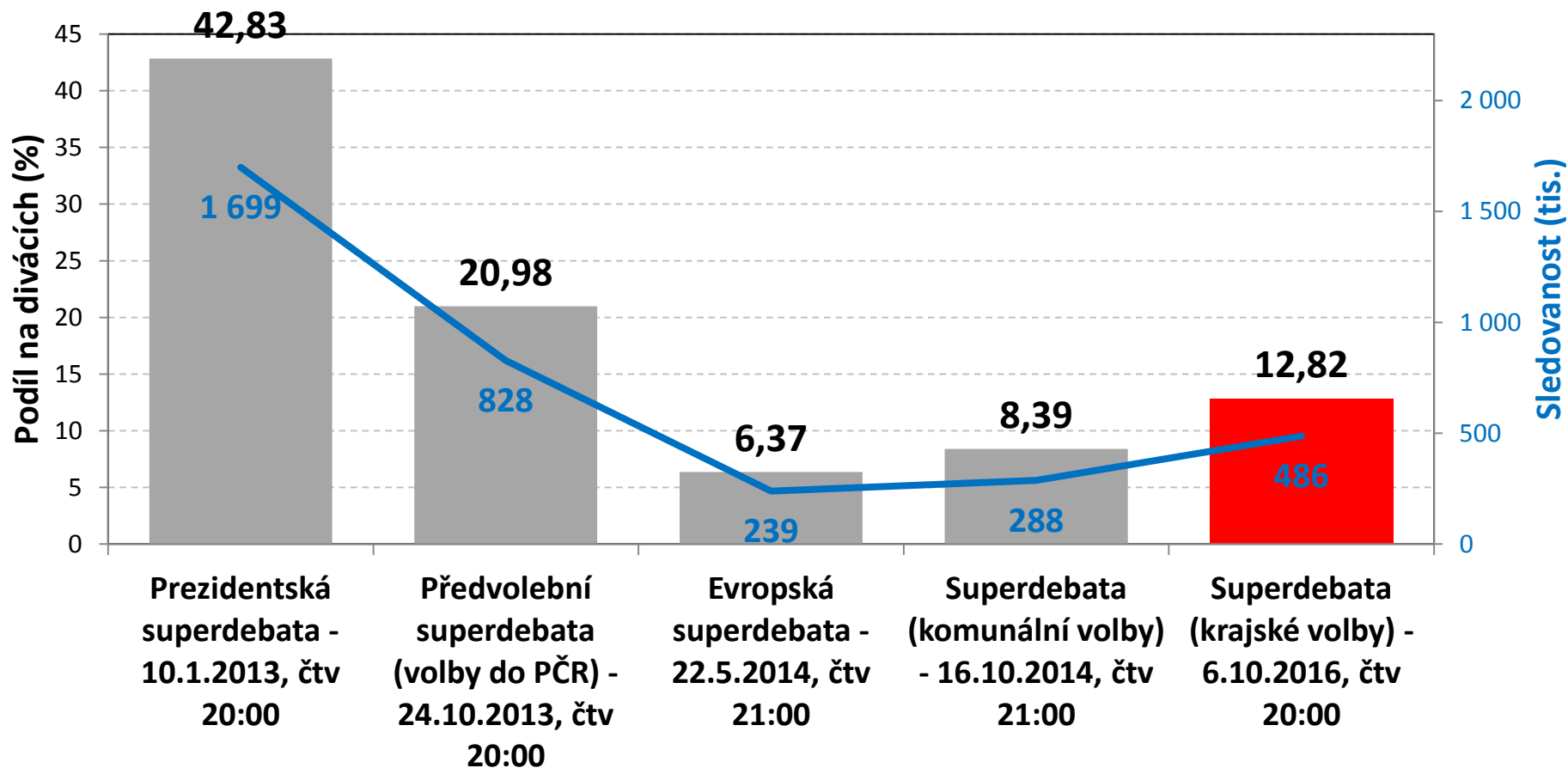
Zastoupení diváckých cílových skupin

ČT1 + ČT24



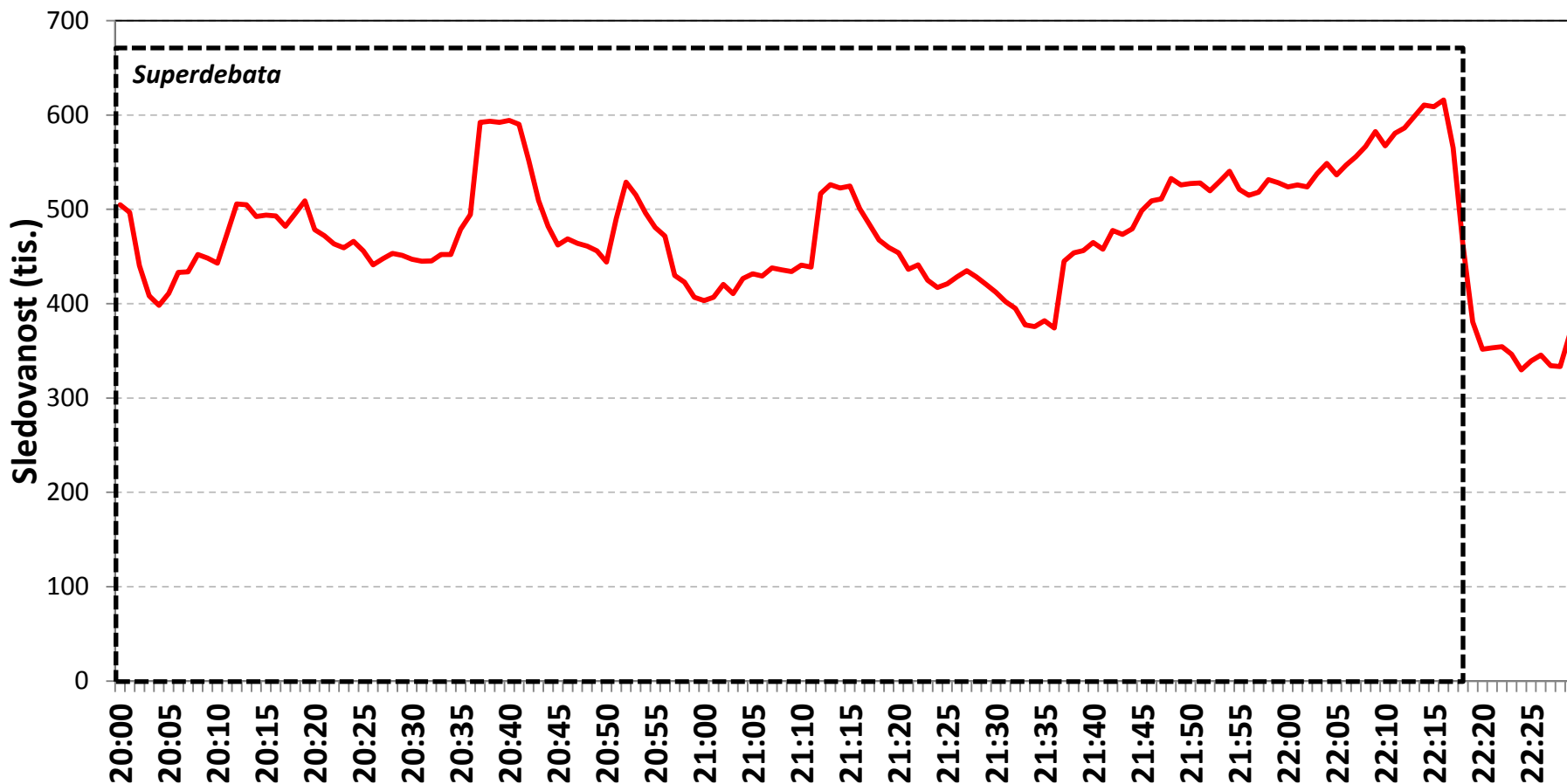
Vývoj sledovanosti superdebat 2013 – 2016 (15+)

ČT1 + ČT24



Vývoj sledovanosti superdebaty po minutách (15+)

ČT1 + ČT24



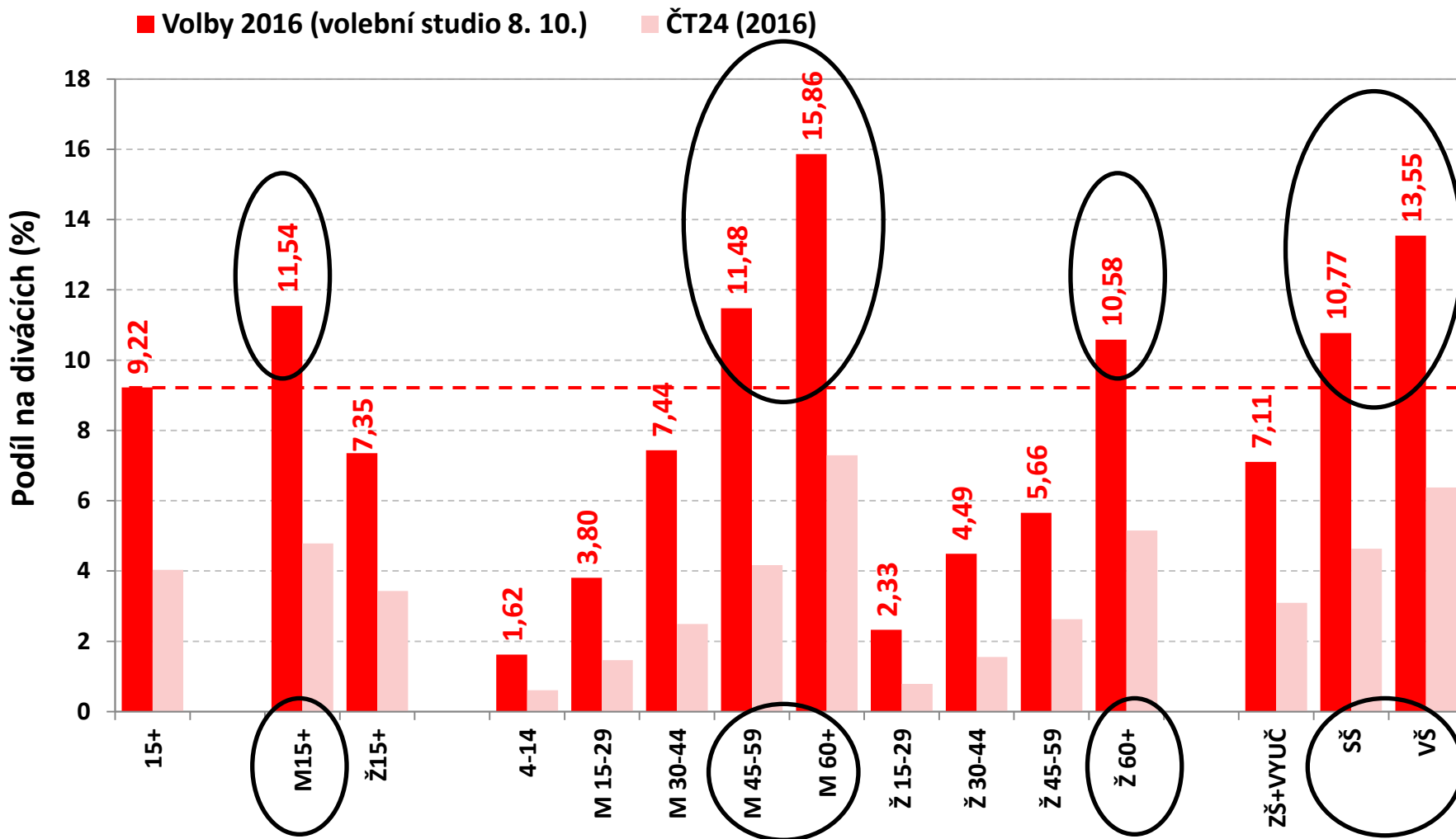
Sledovanost volebních studií 8. a 15. 10.

ČT24

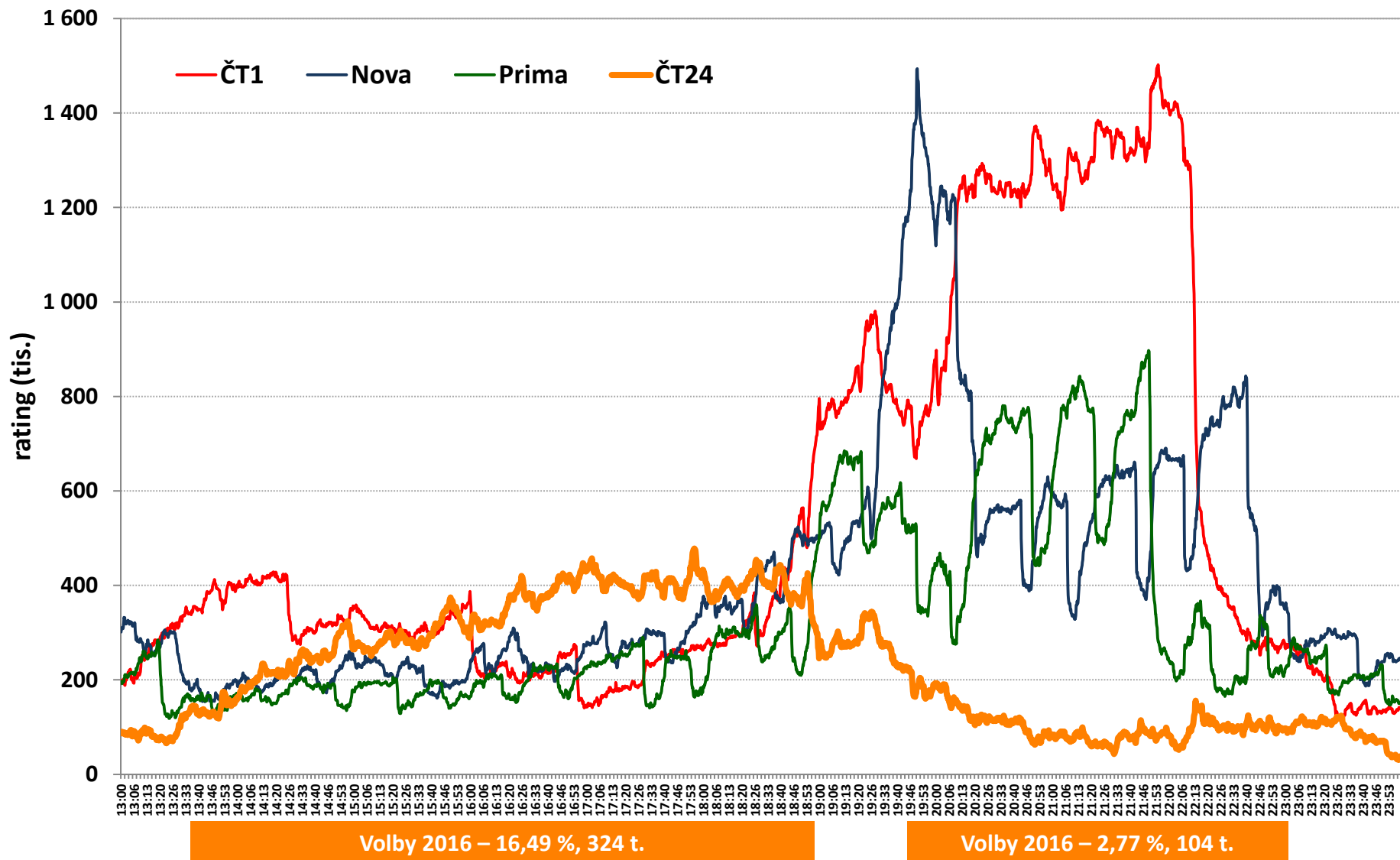
Název	Datum	Den v týdnu	Čas od	Délka	Rat (tis.)	Shr (%)	Rch (tis.)
Volby 2016	8.10.2016	sobota	13:31	5:29	324	16,49	1 559
Volby 2016	8.10.2016	sobota	19:47	3:13	104	2,77	668
Krajské volby a 1. kolo senátních voleb - CELKEM	8.10.2016	sobota	13:31	8:42	242	9,22	1 846
Volby 2016 - 2. kolo senátních voleb	15.10.2015	sobota	13:30	4:30	103	6,94	688
Krajské a senátní volby 2016 - CELKEM	-	-	-	13:12	195	8,71	2 055

Zastoupení diváckých cílových skupin

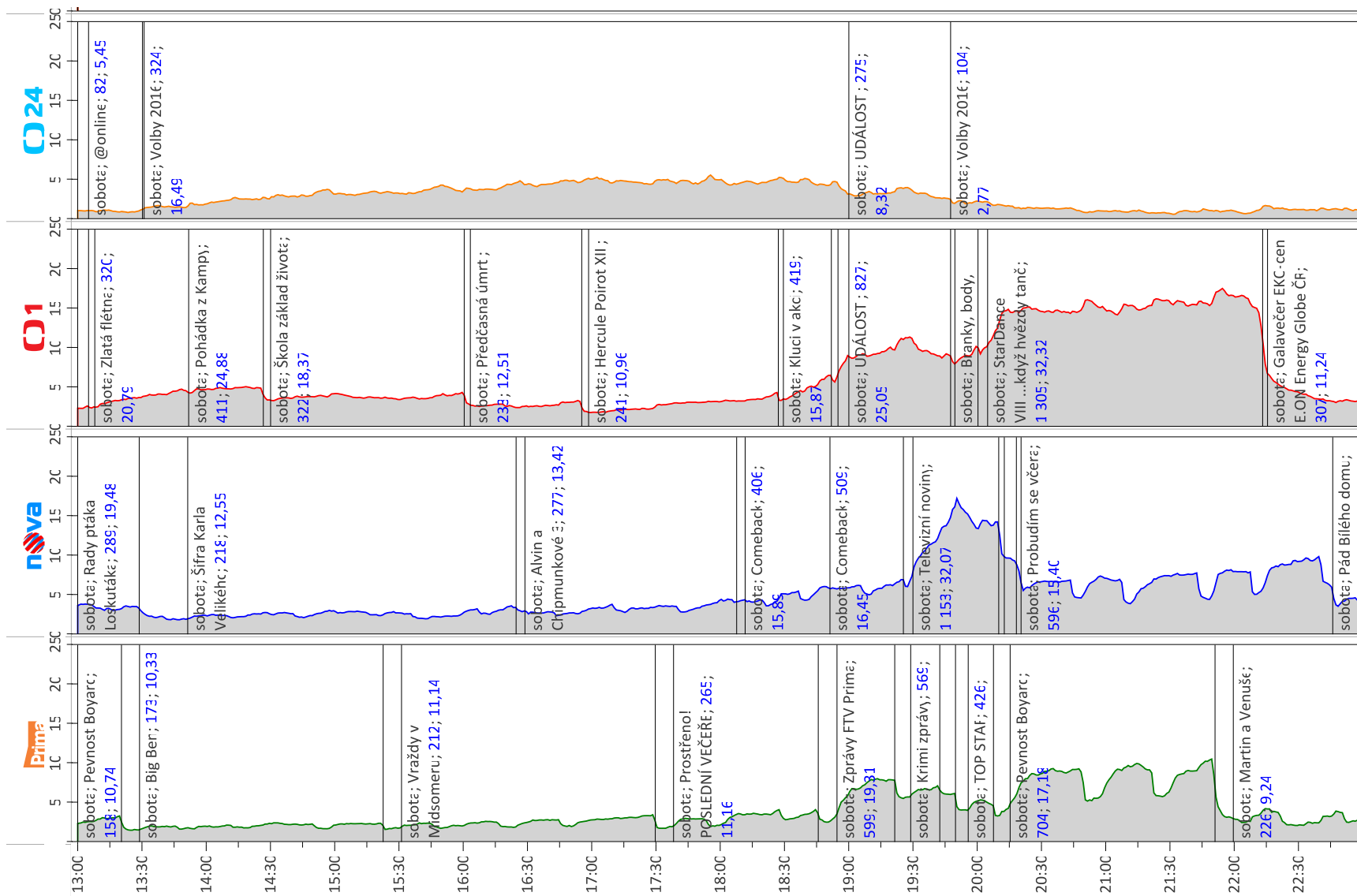
ČT24



Průběh sledovanosti – sobota 8. 10. 2016



Průběh sledovanosti - sobota 8. 10. 2016

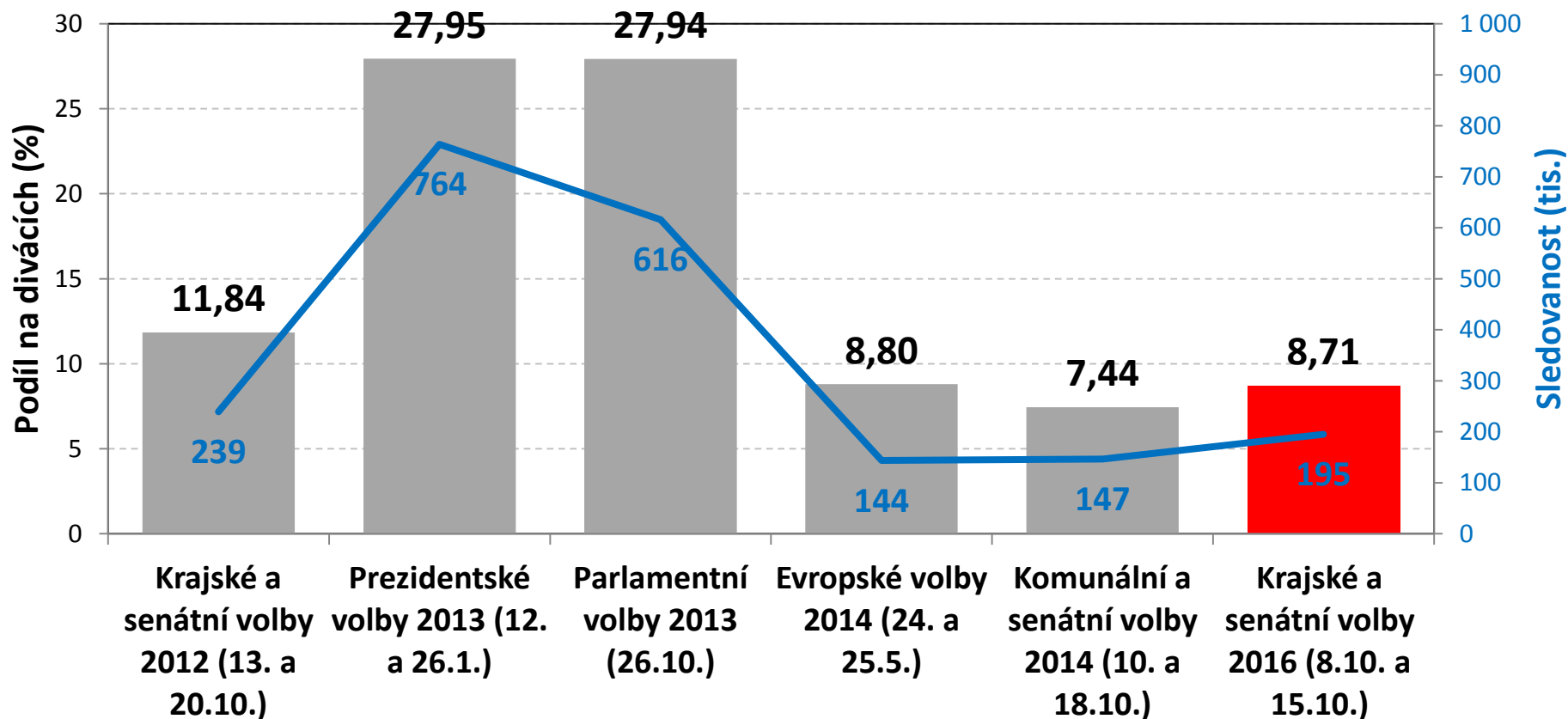


Sledovanost volebních studií 2012 – 2016 (15+)

Typ voleb	Datum	Den v týdnu	Čas od	Délka	Rat (tis.)	Shr (%)	Rch (tis.)
Krajské a senátní volby 2012 - 1.kolo	13.10.2012	sobota	13:30	9:37	273	11,66	2 051
Senátní volby 2012 - 2.kolo	20.10.2012	sobota	13:30	5:24	180	12,36	1 029
Krajské a senátní volby 2012 - CELKEM	-	-	-	15:02	239	11,84	2 289
Prezidentké volby 2013 - 1.kolo	12.1.2013	sobota	13:30	9:02	596	21,96	3 141
Prezidentské volby 2013 - 2.kolo	26.1.2013	sobota	13:30	5:30	1039	37,63	3 168
Prezidentské volby 2013 - CELKEM	-	-	-	14:32	764	27,95	4 205
Parlamentní volby 2013 - CELKEM	26.10.2013	sobota	13:30	6:57	616	27,94	2 649
Evropské volby 2014	24.5.2014	sobota	14:00	1:30	38	2,36	143
Evropské volby 2014 – volební studio	25.5.2014	neděle	22:00	3:11	194	11,75	737
Evropské volby 2014 - CELKEM	-	-	-	4:41	144	8,8	807
Komunální a senátní volby 2014 - 1.kolo	11.10.2014	sobota	13:30	9:50	167	7,48	1 571
Komunální a senátní volby 2014 - 2.kolo	18.10.2014	sobota	13:30	4:24	102	7,31	606
Komunální a senátní volby 2014 - CELKEM	-	-	-	14:15	147	7,44	1 742
Krajské a senátní volby 2016 - 1.kolo	8.10.2016	sobota	13:31	8:42	242	9,22	1 846
Senátní volby 2016 - 2.kolo	15.10.2015	sobota	13:30	4:30	103	6,94	688
Krajské a senátní volby 2016 - CELKEM	-	-	-	13:12	195	8,71	2 055

Vývoj sledovanosti volebních studií 2012 – 2016 (15+)

ČT24



Shrnutí

PŘEDVOLEBNÍ DEBATY Z KRAJŮ:

- **48 tisíc diváků 15+ a podíl na publiku 1,30 %** - pod průměrem stanice ČT24.
- **V krajích, kterých se předvolební debata týkala, byl podíl na divácích vyšší než byl celorepublikový průměr – průměrný podíl na publiku v relevantních krajích - 5,35 %**
- Celkový zásah všech krajských debat **více než 1 milion 300 tisíc dospělých diváků.**
- **Internet** (7 dní po odvysílání) průměrně **pod 1 tisícem diváků 4+.**
- **Podprůměrné hodnocení spokojenosti – 7,5.**
- Nadprůměrně vyhledávan **muži nad 45 let.** Zvýšený zájem u **středoškolsky a vysokoškolsky vzdělaných diváků.**

Shrnutí

SUPERDEBATA:

- **486 tisíc diváků 15+ a podíl na publiku 12,82 %.**
- Zásah na obou kanálech **více než 1 milion 400 tisíc dospělých diváků.**
- Nadprůměrně vyhledáván **muži nad 45 let.** Zvýšený zájem u **středoškolsky a vysokoškolsky vzdělaných diváků.**
- Vyšší sledovanost než poslední dvě superdebaty před komunálními (2014) a evropskými (2014) volbami, naopak nižší sledovanost než v případě superdebaty před volbami do parlamentu ČR (2013) a prezidentskými volbami (2013). Porovnání je nicméně pouze indikativní, protože zájem o různé typy voleb se liší a debaty začínaly v různou hodinu.

Shrnutí

VOLEBNÍ STUDIO:

- **242 tisíc diváků 15+ a podíl na publiku 9,22 %** - nad průměrem stanice ČT24.
- Zásah **téměř než 1 milion 850 tisíc dospělých diváků**.
- Nadprůměrně vyhledáván **muži nad 45 let**. Zvýšený zájem u **středoškolsky a vysokoškolsky vzdělaných diváků**. Také ženy starší 60 let vysílání nadprůměrně zaujalo.
- Vyšší sledovanost než volební studia posledních dvou voleb (evropských, komunálních) z roku 2014. Výrazně nižší sledovanost v porovnání s volbami z roku 2013 (prezidentskými, parlamentními).
- **V porovnání se stejným typem voleb – krajskými a senátními volbami z roku 2012 – vykázalo volební studio 2016 mírně nižší výsledek v podílu na divácích, nicméně absolutní rating se pohyboval na shodné hodnotě kolem 240 tisíc dospělých diváků.**

Shrnutí

UDÁLOSTI:

- **Hlavní zpravodajská relace ČT Události dosáhla v den voleb, tedy v sobotu 8. 10., výrazně nadprůměrného výsledku sledovanosti. V průměru se na kanálech ČT1 a ČT24 díval 1 milion a 102 tisíc diváků 15+, při podílu na sledovanost 33,36 %, přičemž průměrné hodnoty za podzim 2016 činí 811 tisíc a 25,24 %.**
- **Opět se ukazuje, že v době mimořádných událostí, jsou zpravodajské pořady ČT nadprůměrně vyhledávány a diváci oceňují šíři a kvalitu informací v nich překládaných.**
- **Události jsou také jedinou hlavní večerní zpravodajskou relací (ve srovnání s pořady TV Nova a TV Prima), jejíž sledovanost dlouhodobě neklesá, naopak stoupá a již delší dobu si udržuje pozici druhého nejsledovanějšího hlavního zpravodajského pořadu v zemi.**