



ZPRÁVA

O PLNĚNÍ ROZPOČTU A HOSPODAŘENÍ

ZA 1. POLOLETÍ 2015

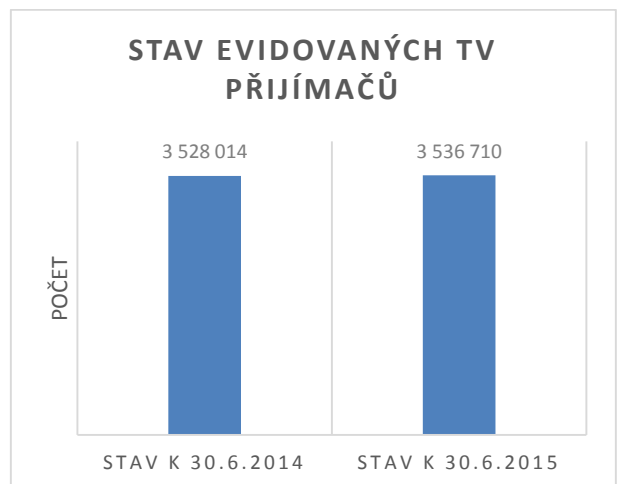
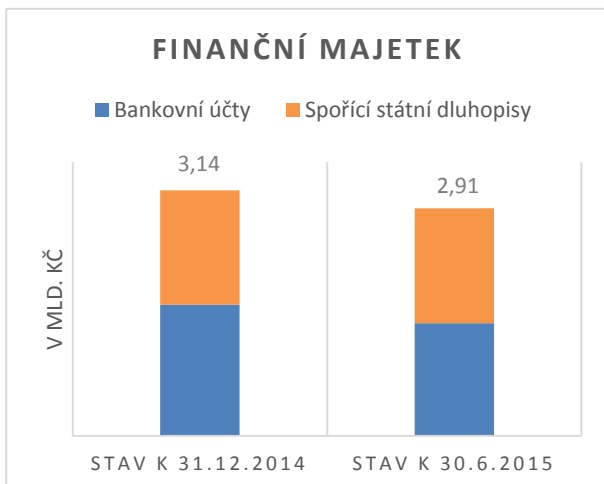
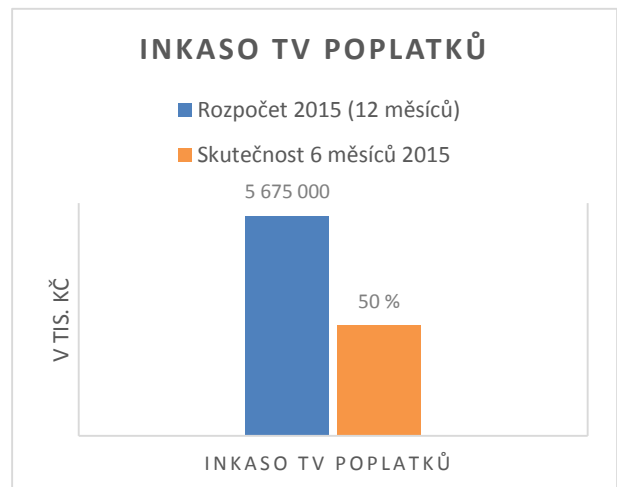
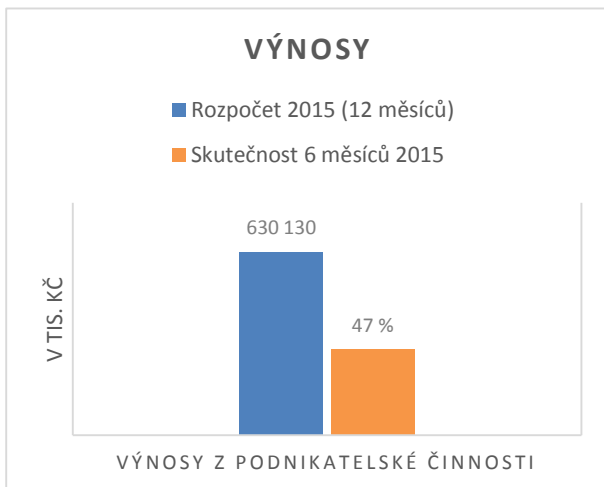
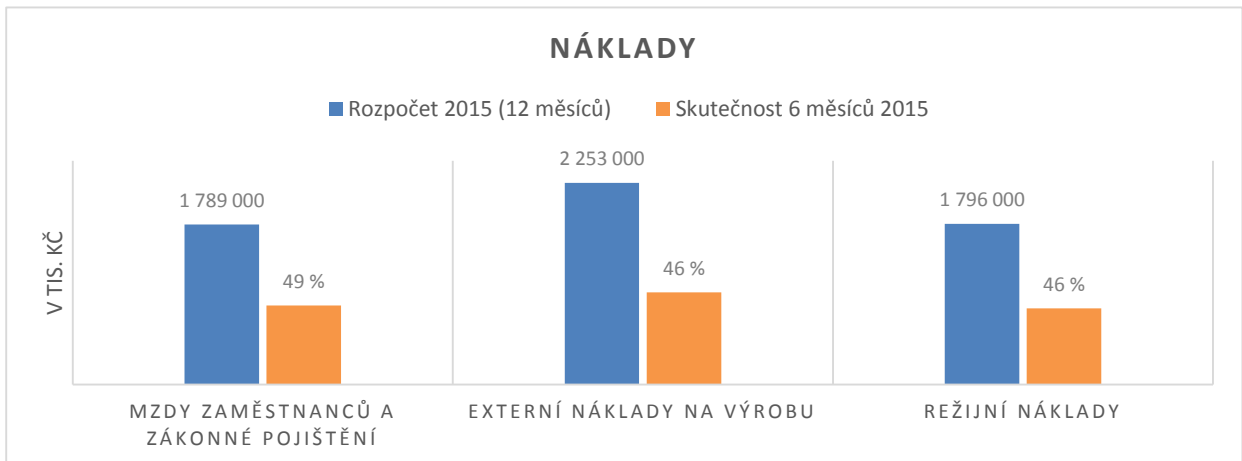
10. srpna 2015

OBSAH

1. PŘEHLED HLAVNÍCH UKAZATELŮ HOSPODAŘENÍ.....	3
2. VÝNOSY A NÁKLADY.....	4
3. ROZVAHA.....	6
4. POHLEDÁVKY A ZÁVAZKY.....	7
5. FINANČNÍ MAJETEK A PŘEHLED O PENĚŽNÍCH TOCÍCH.....	8
6. TELEVIZNÍ POPLATKY	11
7. INVESTICE	12
8. ZÁVĚR	13

1. PŘEHLED HLAVNÍCH UKAZATELŮ HOSPODAŘENÍ

Během 1. pololetí 2015 hospodařila Česká televize v souladu s rozpočtem. Níže uvedené hlavní ukazatele shrnují výsledky hospodaření za 1. pololetí 2015 v porovnání s rozpočtem na celý rok 2015, stav finančního majetku v porovnání s koncem roku 2014 a počty evidovaných televizních příjemců v meziročním srovnání se stavem k 30. 6. 2014.



2. VÝNOSY A NÁKLADY

Výnosy a náklady za 1. pololetí 2015

Rozpočet výnosů a nákladů České televize je schvalován v ročních objemech jednotlivých kapitol. Přehled o plnění rozpočtu uvedený v tabulce níže ukazuje, jaké jsou skutečně dosažené výnosy a náklady za 1. pololetí roku 2015 v porovnání s objemem schváleného rozpočtu na celý rok. Z uvedeného porovnání vyplývá, že u hlavních položek nákladů, které představují výdaje peněžních prostředků (tj. mzdy a zákonné pojištění, externí náklady na výrobu, režijní náklady a DPH bez nároku na odpočet) je skutečnost za 6 měsíců pod 50 % celoročního schváleného rozpočtu. Celkové náklady dosáhly výše 3 296 087 tis. Kč, což představuje 47 % rozpočtu na celý rok 2015.

Výnosy a náklady (v tis. Kč)	Rozpočet 2015 (12 měsíců)	Skutečnost 6 měsíců 2015	Plnění %
výnosy z podnikatelské činnosti	630 130	295 687	47 %
ostatní výnosy	110 780	52 964	48 %
změna stavu zásob, aktivace (pořady)	50 000	170 302	-
čerpání fondu televizních poplatků	6 165 090	2 777 134	45 %
VÝNOSY CELKEM	6 956 000	3 296 087	47 %
mzdy zaměstnanců a zákonné pojištění ke mzdám	1 789 000	882 897	49 %
odpisy dlouhodobého majetku	500 000	263 039	53 %
externí náklady na výrobu (tzv. výrobní úkol)	2 253 000	1 030 890	46 %
odpisy ocenitelných práv, aktivace (pořady)	18 000	56 293	-
DPH bez nároku na odpočet	600 000	232 013	39 %
ostatní režijní náklady	1 796 000	830 955	46 %
NÁKLADY CELKEM	6 956 000	3 296 087	47 %

U hlavních položek rozpočtu se skutečnost během 1. pololetí 2015 vyvíjela následovně:

- **Výnosy z podnikatelské činnosti** dosáhly za 1. pololetí 47 % celoročního plánovaného objemu, což je v souladu s plánem prodeje reklamy, sponzoringu a práv i přijatými vklady do výroby. Prodej reklamy a sponzoringu není během roku rovnoměrný a ve druhé polovině roku se prodává obvykle více než v první. Zpravidla je poměr první a druhé poloviny roku 45 % k 55 %. Vývoj ve 2. polovině roku bude také záviset na situaci na reklamním trhu a chování ostatních subjektů. V současné době se předpokládá, že plánovaný celoroční objem výnosů z podnikatelské činnosti bude dosažen.

- Běžné **ostatní výnosy** dosáhly za 1. pololetí roku 48 % celoročního plánovaného objemu. V současné době se předpokládá, že plánovaný celoroční objem ostatních výnosů bude dosažen.
- Náklady na **mzdy a zákonné pojištění ke mzdám** dosáhly za 1. pololetí 49 % ročního plánovaného objemu a jsou tedy v souladu s rozpočtem. Přesný vývoj ve druhém pololetí bude záviset na čerpání dovolených, nemocnosti a objemu přesčasů, ale celoroční rozpočet bude dodržen.
- **Externí náklady na výrobu pořadů** (tzv. výrobní úkol) dosáhly za 1. pololetí 46 % celkových ročních plánovaných nákladů. Vývoj nákladů během roku závisí na průběhu a dokončování výroby pořadů a nákupu licencí. Více pořadů bude dokončeno nebo pořízeno ve 2. polovině roku. Do výroby jsou zařazovány jen pořady, na které jsou naplánovány finanční prostředky, a zároveň se průběžně sleduje, zda nedochází k překročení rozpočtu jednotlivých projektů, aby roční rozpočet na celou výrobu nebyl překročen.
- Náklady v podobě **DPH bez nároku na odpočet** byly za 1. pololetí nižší než budou ve 2. polovině roku. Tato skutečnost je dána především pořizovanými investicemi, které budou ve větší míře realizovány a dokončeny ve 2. pololetí.
- **Režijní náklady** dosáhly za 1. pololetí 46 % celkových ročních plánovaných nákladů a vyvíjejí se podle rozpočtu. Za 1. pololetí nedošlo k žádné události, která by měla významný vliv na plánované režijní náklady a předpokládá se, že skutečnost za celý rok nepřesáhne rozpočet.
- **Změna stavu zásob, odpisy ocenitelných práv a aktivace pořadů a odpisy dlouhodobého majetku** jsou účetní operace, které nepředstavují příjem nebo výdej finančních prostředků a jsou ovlivněny skutečným dokončováním výroby, pořizováním pořadů a jejich odvysíláním, nákupem majetku a přesným okamžikem jeho zařazení do používání.

3. ROZVAHA

Aktiva (v tis. Kč) v netto hodnotách	Stav k 31.12.2014	Stav k 30.06.2015	Změna
1. STÁLÁ AKTIVA	3 110 382	3 039 874	-70 508
Dlouhodobý nehmotný majetek	709 728	639 950	-69 778
Dlouhodobý hmotný majetek	2 400 569	2 399 819	-750
Dlouhodobý finanční majetek	85	105	20
2. OBĚŽNÁ AKTIVA	5 091 993	4 982 921	-109 072
Zásoby	906 492	1 033 448	126 956
Pohledávky	862 545	856 340	-6 205
Finanční majetek	3 140 461	2 909 526	-230 935
Přechodné účty aktivní	182 495	183 607	1 112
AKTIVA CELKEM	8 202 375	8 022 795	-179 580
Pasiva (v tis. Kč)	Stav k 31.12.2014	Stav k 30.06.2015	Změna
1. VLASTNÍ ZDROJE	7 054 759	7 173 973	119 214
Vlastní jmění	2 606 670	2 606 682	12
Sociální fond	29 554	29 554	0
Fond tv poplatků	4 418 535	4 537 737	119 202
2. CIZÍ ZDROJE	1 147 616	848 822	-298 794
Krátkodobé závazky	1 051 027	846 437	-204 590
Přechodné účty pasivní	96 589	2 385	-94 204
PASIVA CELKEM	8 202 375	8 022 795	-179 580

U aktiv a pasiv došlo k následujícím významnějším změnám:

- Největší přírůstky u **dlouhodobého hmotného a nehmotného majetku** představují televizní práva k nakoupeným pořadům, distribuční filmy a nově pořízená televizní technika. Pokles dlouhodobého hmotného a nehmotného majetku v netto hodnotách je dán běžnými odpisy za 1. pololetí 2015.
- **Zásoby** zahrnují převážně rozpracované a dokončené pořady vlastní výroby, které zatím nebyly odvysílány. Nárůst představuje nově vyráběné pořady během 1. pololetí. U nedokončené výroby došlo k nárůstu díky zvýšené rozpracovanosti seriálové a solitérní dramatické tvorby. U hotové výroby došlo ke snížení odvysíláním dříve dokončených pořadů.
- Pokles **závazků** během 1. pololetí byl dán úhradou faktur vztahujících se především k investičním akcím realizovaným před koncem roku 2014.

4. POHLEDÁVKY A ZÁVAZKY

Pohledávky (v tis. Kč)	Stav k 31.12.2014	Stav k 30.6.2015	Rozdíl
Odběratelé a dohadné účty	215 610	212 979	-2 631
<i>z toho: po splatnosti od 181 do 365 dnů</i>	<i>2 804</i>	<i>1 513</i>	<i>-1 291</i>
<i> po splatnosti nad 365 dnů</i>	<i>46 462</i>	<i>43 477</i>	<i>-2 985</i>
Poskytnuté zálohy	248 903	114 881	-134 022
Pohledávky z předepsaných televizních poplatků	404 270	508 028	103 758
Ostatní pohledávky	19 039	43 693	24 654
Opravná položka k pohledávkám	-25 277	-23 241	2 036
POHLEDÁVKY	862 545	856 340	-6 205

Poskytnuté zálohy zahrnují zejména předplacená televizní práva ke sportovním akcím. Pokles od konce roku 2014 se týká záloh ke sportovním akcím, které se konaly během 1. pololetí 2015. Nárůst **pohledávek z předepsaných televizních poplatků** během 1. pololetí 2015 je běžnou skutečností, která se opakuje každý rok a je dána tím, že pravidelně se každý měsíc předepisují poplatky podle aktuálního stavu evidence poplatníků, ale některé platby přicházejí se zpožděním a jsou následně běžným způsobem upomínány, aby byly co nejdříve zaplacený. Předpokládá se, že stav pohledávek na konci roku bude srovnatelný se stavem na konci roku 2014.

Při porovnání s koncem roku 2014 se celkový objem pohledávek po splatnosti významně nezměnil. Všechny pohledávky po splatnosti byly v souladu s vnitřním předpisem upomínány a dále byly učiněny kroky, které by měly vést k vymožení těchto pohledávek.

Závazky (v tis. Kč)	Stav k 31.12.2014	Stav k 30.6.2015	Rozdíl
Dodavatelé a dohadné účty	773 690	551 295	-222 395
<i>z toho: po splatnosti od 181 do 365 dnů</i>	<i>290</i>	<i>265</i>	<i>-25</i>
<i> po splatnosti nad 365 dnů</i>	<i>515</i>	<i>356</i>	<i>-159</i>
Ostatní závazky	277 337	295 142	17 805
ZÁVAZKY	1 051 027	846 437	-204 590

Česká televize hradí své závazky v souladu podmínkami dohodnutými se svými obchodními partnery. Česká televize nemá závazky po lhůtě splatnosti, pouze eviduje závazky z důvodu smluvně dohodnutých pozastávek nebo splátkového kalendáře. Nárůst ostatních závazků je způsoben TVP přeplatky, které se vždy během roku zvyšují a na konci roku zase poklesnou tím, jak jsou spárovány s předepsanými poplatky.

5. FINANČNÍ MAJETEK A PŘEHLED O PENĚŽNÍCH TOCÍCH

Položky (v tis. Kč)	Stav k 31.12.2014	Stav k 30.6.2015	Změna	Časově vázán do:
Bankovní účty - běžné	1 470 381	1 233 228	-237 153	-
Bankovní účty - termínované vklady	200 000	200 000	0	-
Pokladna a ceniny	6 314	5 460	-854	-
CELKOVÝ STAV NA ÚČTECH	1 676 695	1 438 688	-238 007	-
Spořicí státní dluhopis - prémiový	200 000	200 000	0	12.12.2015
Spořicí státní dluhopis - reinvestiční	300 000	300 000	0	12.12.2017
Spořicí státní dluhopis - prémiový	450 000	450 000	0	12.6.2016
Spořicí státní dluhopis - reinvestiční	450 000	450 000	0	12.6.2018
Spořicí státní dluhopis - proti-inflační	50 000	50 000	0	12.12.2020
Úroky navyšující nominální hodnotu dluhopisů	13 766	20 838	7 072	-
SPOŘICÍ STÁTNÍ DLUHOPIS	1 463 766	1 470 838	7 072	-
FINANČNÍ MAJETEK CELKEM	3 140 461	2 909 526	-230 935	-

K 30. 6. 2015 má Česká televize ve státních spořicích dluhopisech uloženo celkem 1 450 mil. Kč. U části nakoupených dluhopisů je výnos reinvestován připsáním dalších státních dluhopisů a navyšuje tak jejich hodnotu. K 30. 6. 2015 byl reinvestován výnos ve výši 20,8 mil. Kč. Jednotlivé emise dluhopisů mají splatnost v rozmezí let 2015 až 2020.

Spořicí státní dluhopisy vydává Ministerstvo financí a patří mezi nejbezpečnější, konzervativní způsoby spoření, neboť představují nástroj s garantovaným výnosem a garancí splacení dlužné částky. Výnos z prémiového a reinvestičního spořicího dluhopisu je určen pevnou úrokovou sazbou a výnos z proti-inflačního dluhopisu je pak dán procentní změnou indexu spotřebitelských cen. Výnosy z dluhopisů tedy nejsou navázány na změny úrokových sazeb v ekonomice.

Změnu stavu finančního majetku během 1. pololetí 2015 ukazuje následující přehled o peněžních tocích. Z přehledu je vidět, že čistý peněžní tok z běžné provozní a investiční činnosti před DPH bez nároku na odpočet byl 142 699 tis. Kč.

Přehled o peněžních tocích (Cash flow) – v tis. Kč	Skutečnost 1POL 2015
Výnosy celkem	3 296 087
Náklady celkem před DPH bez nároku na odpočet	3 064 074
Výsledek hospodaření před DPH bez nároku na odpočet	232 013
Úpravy o nepeněžní operace	583 199
Čistý provozní peněžní tok před změnami pracovního kapitálu	815 212
Změna stavu pracovního kapitálu	-427 631
Čistý provozní peněžní tok před DPH bez nároku na odpočet	387 581
Přijaté úroky	4 677
Výdaje spojené s nabytím stálých aktiv (dlouhodobý majetek a ocenitelná práva)	-249 559
Čistý peněžní tok z běžné provozní a investiční činnosti před DPH bez nároku na odpočet	142 699
DPH bez nároku na odpočet	-232 013
Čistá změna peněžních prostředků a ekvivalentů z běžné provozní a investiční činnosti	-89 314
Mimořádné a převedené položky z roku 2014:	
Výdaje spojené s mimořádnými investicemi (nová budova v Brně)	-29 251
Výdaje spojené s převedenými investicemi	-79 693
Výdaje spojené s převedenými činnostmi v provozní a výrobní oblasti	-32 678
Čistá změna peněžních prostředků a ekvivalentů za období po mimořádných položkách	-230 935
Počáteční stav peněžních prostředků a peněžních ekvivalentů	3 140 461
Čistá změna peněžních prostředků a peněžních ekvivalentů za období	-230 935
Konečný stav peněžních prostředků a peněžních ekvivalentů	2 909 526

Finanční prostředky a ekvivalenty (spořicí státní dluhopisy) během první poloviny roku 2015 poklesly v souladu s plánem a očekáváním o 230 935 tis. Kč. Pokles byl způsoben tím, že se v lednu 2015 zaplatily závazky z konce prosince 2014 (závazky ke konci ledna poklesly o 217 mil. Kč proti konci prosince 2014). Dále došlo k úhradě investic a výdajů spojených s provozními činnostmi a výrobou, které byly převedeny z roku 2014 a u nichž došlo k dílčí nebo úplné realizaci v 1. polovině roku 2015.

Při porovnání plánované změny peněžních prostředků za celý rok 2015 a skutečnosti za 1. pololetí jsou prostředky vynakládány v souladu s rozpočtem. Čistá změna peněžních prostředků a

ekvivalentů z běžné provozní a investiční činnosti za celý rok 2015 byla odhadnuta na 174 mil. Kč (skutečnost za 1. pololetí roku 2015 je 89 mil. Kč) a celkový pokles peněžních prostředků po mimořádných a převedených položkách za rok 2015 je očekáván ve výši 903 mil. Kč (skutečnost za 1. pololetí 2015 je 231 mil. Kč).

6. TELEVIZNÍ POPLATKY

Stav evidovaných televizních přijímačů k 30. 6. 2015

Evidované přijímače (v ks)	Stav k 31.12.2014	Stav k 30.6.2015	Rozdíl %
Domácnosti	3 324 522	3 316 692	-0,2 %
Právnícké osoby	213 734	220 018	2,9 %
STAV EVIDOVANÝCH TV PŘIJÍMAČŮ	3 538 256	3 536 710	-0,04 %

K 30. 6. 2015 evidovala Česká televize celkem 3 536 710 televizních přijímačů. Oproti počátku roku se počet mírně snížil o 1 546 přijímačů. Tento pokles je menší, než byl za stejné období roku 2014, kdy se počet evidovaných televizních přijímačů za 1. pololetí snížil o 5 068. K poklesu evidovaných poplatníků u domácností dochází zejména z důvodu úmrtí a sloučení domácností. Naopak u právníckých osob došlo za 1. pololetí 2015 k nárůstu evidovaných poplatníků a to zejména díky oslovení nově vzniklých firem pomocí datových schránek (v lednu rozesláno cca 10 tisíc dopisů).

Inkaso televizních poplatků za 1. pololetí 2015

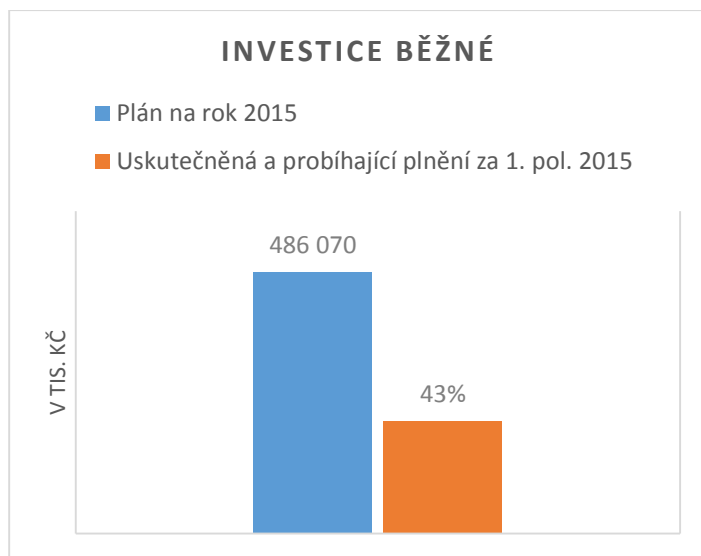
Inkaso (v tis. Kč)	Rozpočet 2015	Skutečnost 6 měsíců 2015	Plnění %
Inkaso tv poplatků	5 675 000	2 837 205	50 %

Objem inkasa televizních poplatků se za 1. pololetí 2015 vyvíjel podle očekávání a dosáhl 50 % ročního plánu. Na inkaso má vliv kromě počtu poplatníků i počet a úspěšnost upomínek a vymáhacích akcí. Proto se Česká televize zaměřuje na vymáhání dlužných poplatků a zároveň hledá nové způsoby, jak dosáhnout v upomínání a vymáhání ještě větší úspěšnosti.

7. INVESTICE

Běžné investice

Rozpočet na pořízení běžných investic v roce 2015 byl schválen ve výši 342 000 tis. Kč. Dále byly do roku 2015 převedeny prostředky z roku 2014 ve výši 144 070 tis. Kč. Jedná se o prostředky plánované na nákup dlouhodobé majetku, které však nebyly vynaloženy, protože do konce roku 2014 nebyla dokončena realizace těchto investic. Celkem je tedy na běžné investice v roce 2015 určeno 486 070 tis. Kč. Stav rozpracovanosti jednotlivých investic za 1. pololetí 2015 je v souladu s požadavky na realizaci a u žádné investice nedochází k výraznému zpoždění v porovnání s plánem. Investice v hodnotě 209 mil. Kč, což představuje 43 % z finančního objemu plánu běžných investic, jsou 30. 6. 2015 ve stavu, kdy plnění probíhá nebo již proběhlo



Mimořádné investice

Pro rok 2015 byly schváleny prostředky na realizaci dvou mimořádných investic:

- Serverová technologie pro výrobu zpravodajství a sportu (DNPS II) – pro rok 2015 jsou plánovány prostředky ve výši 136 500 tis. Kč. Během 1. pololetí 2015 došlo k ukončení výběrového řízení na dodavatele a podepsání smlouvy a začalo se s realizací.
- Výstavba nové budovy pro TS Brno – v roce 2014 byla ukončena veřejná zakázka a byla podepsána smlouva v hodnotě 299 442 tis. Kč. Stavební práce byly zahájeny v listopadu 2014 a dokončení stavby je plánováno a 1. čtvrtletí roku 2016. Během 1. pololetí 2015 došlo k dílčím plněním ve výši 77 976 tis. Kč (z toho bylo do konce června zapláceno 29 mil. Kč).

8. ZÁVĚR

Hospodaření České televize za 1. pololetí 2015 bylo v souladu s plánem a na základě dosavadního vývoje lze očekávat, že bude dodržen i schválený celoroční rozpočet.

Pravidelnému sledování a vyhodnocování hospodaření věnuje Česká televize mimořádnou pozornost. Schválený rozpočet na rok je alokovan na útvary a detailně rozepsán na jednotlivé nákladové druhy a projekty. Vývoj skutečnosti je pak průběžně sledován a ředitelé na 1. stupni řízení dostávají pravidelně během roku reporty o finanční situaci jejich útvarů, na základě kterého mohou rozpočet řídit. Nově schvalované projekty (výroba pořadů) potom musí být v souladu s tříletými programovými plány, které zase vycházejí z dlouhodobých ekonomických plánů. Ekonomické řízení České televize je nastaveno tak, aby nedošlo k vynaložení prostředků, které nebyly schváleny, a aby mohlo být včas reagováno na případné neočekávané události.