

# ZPRÁVA O PLNĚNÍ ROZPOČTU A HOSPODAŘENÍ ČESKÉ TELEVIZE

---

## ZA ROK 2014

Zpráva je vypracována na základě výsledků hospodaření za rok 2014 před provedením statutárního auditu. Konečné auditované výsledky hospodaření budou zveřejněny ve Výroční zprávě o hospodaření, která bude také obsahovat detailní rozbor hospodaření.

# ZPRÁVA O PLNĚNÍ ROZPOČTU A HOSPODAŘENÍ ČESKÉ TELEVIZE ZA ROK 2014

---

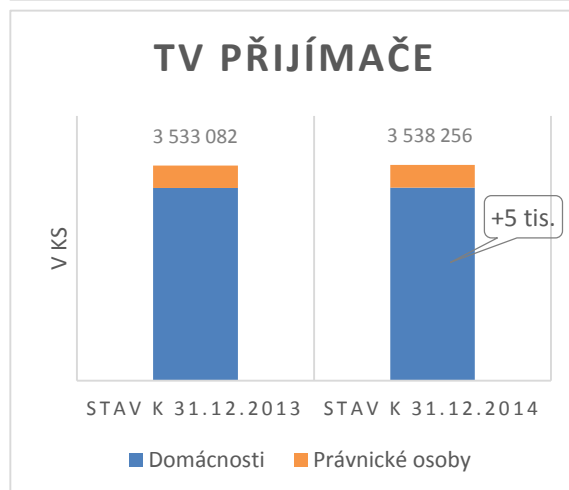
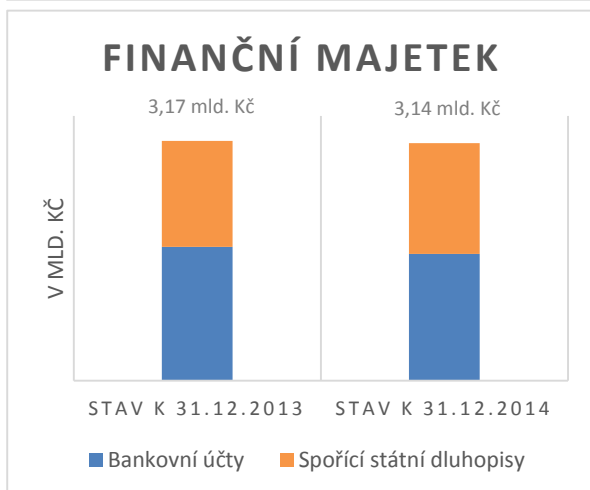
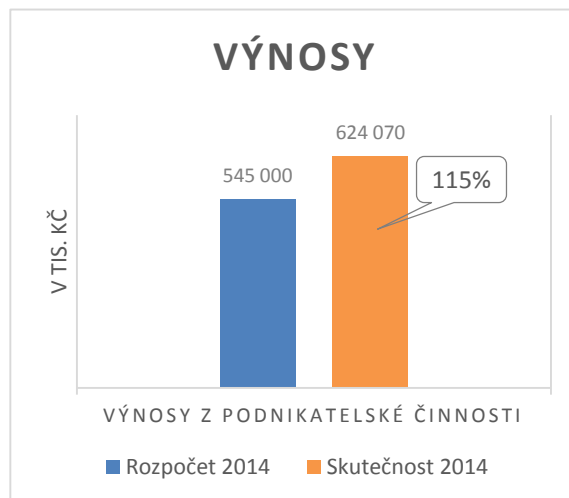
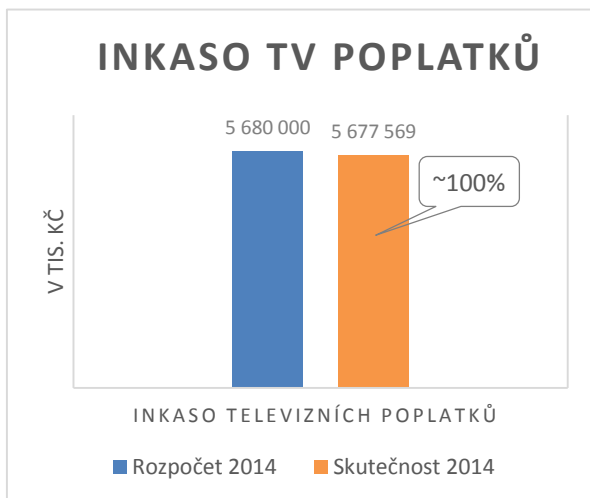
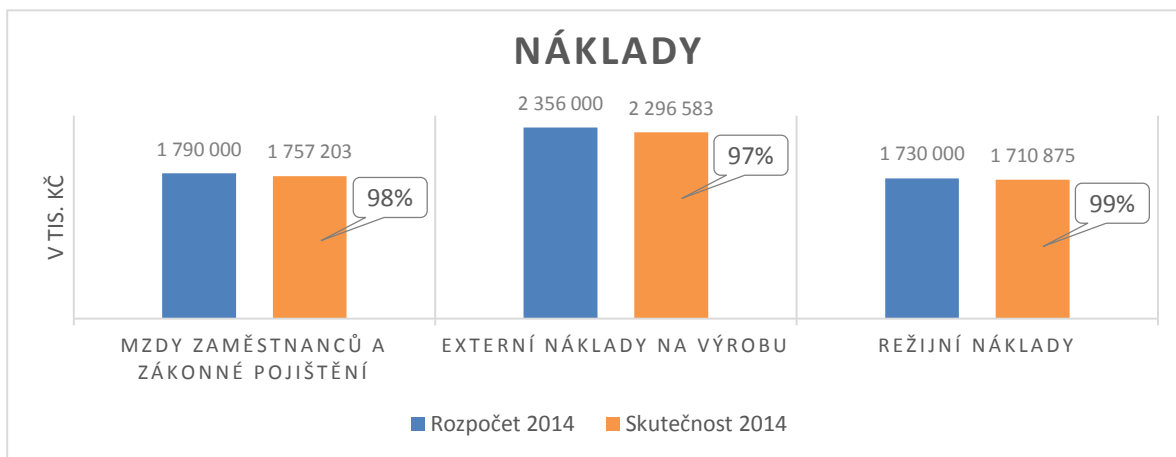
## OBSAH:

---

<b>1. Přehled hlavních ukazatelů hospodaření</b>	<b>3</b>
<b>2. Výnosy a náklady</b>	<b>4</b>
<b>3. Investice</b>	<b>6</b>
<b>4. Televizní poplatky</b>	<b>7</b>
<b>5. Rozvaha</b>	<b>8</b>
<b>6. Finanční majetek</b>	<b>10</b>
<b>7. Přehled o peněžních tocích (Cash flow)</b>	<b>11</b>

## 1. PŘEHLED HLAVNÍCH UKAZATELŮ HOSPODAŘENÍ

V roce 2014 hospodařila Česká televize v souladu se schváleným rozpočtem. V celkových nákladech ani v hlavních nákladových kapitolách (mzdy, výroba a režijní náklady) **nebyl rozpočet překročen**. Inkaso televizních poplatků dosáhlo plánu a výnosy z podnikatelské činnosti byly vyšší než plán. Počet evidovaných tv přijímačů se meziročně zvýšil, což bylo poprvé od roku 2009. Finanční majetek na konci roku 2014 činil 3,14 mld. Kč. **Čistý peněžní tok v roce 2014 byl +516 mil. Kč** (před odečtem DPH bez nároku na odpočet).



## 2. VÝNOSY A NÁKLADY

**Rozpočet výnosů a nákladů za rok 2014 schválený Radou ČT nebyl překročen.** Skutečné náklady i výnosy dosáhly shodné výše 6 932 678 tis. Kč.

Ve srovnání s rozpočtem byly celkové náklady nižší o 121 322 tis. Kč. Naopak výnosy z podnikatelské činnosti (reklama, sponzoring, product placement, prodeje práv, služeb a vklady do výroby) byly oproti rozpočtu vyšší o 83 613 tis. Kč. Díky menším skutečným nákladům a vyšším výnosům byl fond televizních poplatků v porovnání s rozpočtem čerpán v objemu o 31 479 tis. Kč nižším.

### Porovnání rozpočtu a skutečnosti u jednotlivých kapitol

Ukazatel (v tis. Kč)	Rozpočet	Skutečnost*	Rozdíl	%
reklama, sponzoring a product placement	350 160	378 120	27 960	8%
prodeje práv, služeb a vklady do výroby	194 840	245 950	51 110	26%
ostatní výnosy	100 000	104 543	4 543	5%
změna stavu zásob, aktivace (pořady)	120 000	-53 456	-173 456	-
čerpání fondu televizních poplatků	6 289 000	6 257 521	-31 479	-1%
<b>VÝNOSY celkem</b>	<b>7 054 000</b>	<b>6 932 678</b>	<b>-121 322</b>	<b>-2%</b>
mzdy zaměstnanců a zákonné pojištění ke mzdám	1 790 000	1 757 203	-32 797	-2%
odpisy dlouhodobého majetku	540 000	529 609	-10 391	-2%
náklady na výrobu (tzv. výrobní úkol)	2 356 000	2 296 583	-59 417	-3%
odpisy ocenitelných práv, aktivace (pořady)	18 000	89 990	71 990	-
DPH bez nároku na odpočet	620 000	548 418	-71 582	-12%
režijní náklady	1 730 000	1 710 875	-19 125	-1%
<b>NÁKLADY celkem</b>	<b>7 054 000</b>	<b>6 932 678</b>	<b>-121 322</b>	<b>-2%</b>

*Poznámka: \*neauditované údaje*

Plnění hlavních položek rozpočtu 2014:

- Plánovaný objem **reklamy, sponzoringu a product placementu** se podařilo překročit o 8 % a to především díky vyšším výnosům z prodejů sponzorských vzkazů a product placementu (PP). Tyto položky zahrnují také tzv. „bartrové“ transakce, kde jsou výnosy přímo spojeny s výrobními nebo provozními náklady.
- **Prodeje práv, služeb a vkladů do výroby** byly vyšší oproti rozpočtu zejména v důsledku vyššího prodeje práv k pořadům ČT. Výnosy za rok 2014 zahrnují i přeprodej televizních licencí k filmům jinému vysílateli. Tato transakce byla pro ČT finančně neutrální, protože

z ní plynuly náklady a výnosy ve stejné výši. Náklady související s nákupem přeprodaných práv jsou součástí režijních nákladů.

- Náklady na **mzdy a zákonné pojištění ke mzdám** byly oproti rozpočtu nižší o 33 mil. Kč, což představuje 2 %. Důvodem nižších nákladů byly především posuny v nástupech zaměstnanců nahrazující odcházející zaměstnance, čímž byly na některých pozicích čerpány prostředky po dobu kratší než 12 měsíců. Dále byl oproti plánu menší počet pracovních hodin vyžadující příplatky ze zákona (například práce o víkendech nebo svátcích).
- **Externí náklady na výrobu pořadů** (tzv. výrobní úkol) dosáhly 97 % plánovaných nákladů. Nižších nákladů oproti plánu bylo dosaženo především díky efektivnější a levnější výrobě na jednotlivých pořadech. Dále došlo u některých projektů k časovému posunu a jejich realizace bude pokračovat v roce 2015.  
Externí náklady na výrobu jsou nejvýznamnější položkou nákladů České televize a představují finanční prostředky vynakládané na nákup specifických produktů a služeb souvisejících s výrobou pořadů. Příjemci těchto prostředků jsou tedy autoři, scenáristé, herci, režiséři, majitelé práv, distribuční firmy i jednotlivé speciální štábní profese, či producentké firmy v případě externí výroby.
- **Režijní náklady** byly v roce 2014 plněny na 99 %. Nižších nákladů bylo dosaženo zejména u odstupného odcházejícím zaměstnancům, u nákladů z titulu restrukturalizace, u právních a poradenských služeb, energie, tuzemského i zahraničního cestovního. Položka režijní náklady zahrnuje i výše zmíněný pře prodej televizních licencí, který má na hospodaření ČT neutrální vliv.  
Režijní náklady zahrnují zejména náklady spojené s distribucí signálu (náklady na vysílací síť a přenosy), s programem (kolektivní správa autorů, provozovací honoráře, honoráře autorů a práva) a s výběrem televizních poplatků. Dalšími významnými položkami jsou náklady na opravy a udržování, náklady na energie, ostatní osobní náklady a sociální náklady.
- Náklady v podobě **DPH bez nároku na odpočet** byly v porovnání s plánem nižší především z důvodu časového posunu v realizaci investic. Jak je uvedeno v kapitole 3. Investice, finanční prostředky ve výši 423 mil. Kč původně plánované na rok 2014 byly přesunuty do roku 2015, protože došlo k posunu v dodání některého dlouhodobého majetku.  
DPH bez nároku na odpočet představuje DPH, které musí Česká televize zaplatit svým dodavatelům, ale nemůže si ho v plné výši nárokovat zpět. DPH bez nároku na odpočet tak zdražuje České televizi nákupy služeb, materiálu, zboží i dlouhodobého majetku.
- **Změna stavu zásob, odpisy ocenitelných práv a aktivace pořadů** jsou účetní operace, které nepředstavují příjem nebo výdej finančních prostředků a jsou ovlivněny skutečným dokončováním výroby, pořizováním pořadů a jejich odvysíláním. Tyto položky se během roku pohybují oběma směry (zvyšují se nebo klesají) a jejich roční odhad vychází z plánovaného postupu výroby a vysílacího schématu, které se však během roku může měnit.

### 3. INVESTICE

Ukazatel (v tis. Kč)	Rozpočet	Skutečnost*	Převod do roku 2015
Televizní technika a technologie	242 170	215 443	32 590
Informační technologie a spoje	100 030	57 368	40 509
Digitální archiv	11 763	10 008	0
Správa budov	58 324	40 109	18 810
Elektro, vzduchotechnika	87 422	55 685	31 250
Vozový park	32 441	10 116	20 911
<b>Investice běžné</b>	<b>532 150</b>	<b>388 729</b>	<b>144 070</b>
Serverová technologie DNPS	139 600	3 899	135 500
Výstavba nové budovy pro TS Brno	150 000	6 552	143 000
<b>INVESTICE celkem</b>	<b>821 750</b>	<b>399 180</b>	<b>422 570</b>

Poznámka: \*neauditované údaje

V roce 2014 byl vysoutěžen a dodán dlouhodobý majetek v celkové hodnotě 399 mil. Kč. Část prostředků plánovaných v roce 2014 na pořízení investic ve výši 423 mil. Kč byla převedena do roku 2015. Jedná se o prostředky na investiční položky, u kterých byl v roce 2014 zahájen proces výběru dodavatele, ale dodání dlouhodobého majetku proběhne až v roce 2015, kdy budou také použity plánované prostředky. Z celkového investičního rozpočtu byly tedy prostředky buď již použity v roce 2014 (399 mil. Kč) nebo budou použity během roku 2015 (423 mil. Kč).

V roce 2014 byly plánovány prostředky na dvě mimořádné investice – výstavbu nové budovy pro TS Brno a serverovou technologii pro výrobu zpravodajství a sportu DNPS. Během roku 2014 byla ukončena veřejná zakázka a podepsána smlouva s dodavatelem stavby nové budovy v Brně. V listopadu 2014 došlo k předání staveniště a zahájení výstavby. Podle harmonogramu prací bude stavba dokončena v lednu 2016.

Výběr dodavatele serverové technologie DNPS nebyl do konce roku 2014 ukončen a veřejná zakázka bude pokračovat v roce 2015, protože jeden z uchazečů podal námitku proti rozhodnutí zadavatele na Úřad pro ochranu hospodářské soutěže (ÚOHS). Prostředky vynaložené na DNPS v roce 2014 se týkají stavebních úprav, které je nutné udělat v souvislosti s tímto projektem.

## 4. TELEVIZNÍ POPLATKY

### Stav evidovaných televizních přijímačů

Ukazatel (v ks)	Stav k 31.12.2013	Stav k 31.12.2014*
Domácnosti	3 320 207	3 324 522
Právnícké osoby	212 875	213 734
<b>Stav evidovaných tv přijímačů</b>	<b>3 533 082</b>	<b>3 538 256</b>

Poznámka: \*neauditované údaje

K 31.12.2014 evidovala Česká televize celkem 3 538 256 televizních přijímačů. Oproti stavu k počátku roku se počet zvýšil o 5 174 přijímačů. Poprvé od roku 2009 tak došlo k meziročnímu navýšení počtu evidovaných poplatníků.

K nárůstu počtu evidovaných tv přijímačů u domácností došlo díky velké oslovovací akci uskutečněné v květnu 2014. Na základě dat o odběratelích elektrické energie bylo dopisem osloveno celkem 207 tisíc domácností. Na základě obdrženeho dopisu se následně ve druhé polovině roku 2014 přihlašovali noví poplatníci. Celkem se jich takto nově přihlásilo 27 tis. Kč. Více jak 60 % oslovených na dopis vůbec nereagovalo (neposlali žádnou odpověď). V přibližně 30 % odpovědí bylo uvedeno, že domácnost nemá televizní přijímač.

U právnických osob došlo k oslovení nově vzniklých firem pomocí datových schránek, kdy bylo rozesláno asi 40 tis. dopisů.

### Inkaso televizních poplatků za rok 2014

Ukazatel (v tis. Kč)	Rozpočet	Skutečnost*	Rozdíl	%
Inkaso televizních poplatků	5 680 000	5 677 569	-2 431	-0,04%

Poznámka: \*neauditované údaje

Inkaso televizních poplatků za rok 2014 bylo plněno v souladu s plánem (plnění 99,96%), zejména díky úspěšnosti upomínek a vymáhacích akcí.

## 5. ROZVAHA

<b>Aktiva (v tis. Kč) v netto hodnotách</b>	<b>Stav k 31.12.2013</b>	<b>Stav k 31.12.2014*</b>
<b>1. Stálá aktiva</b>	<b>3 268 391</b>	<b>3 110 382</b>
Dlouhodobý nehmotný majetek	828 321	709 727
Dlouhodobý hmotný majetek	2 439 986	2 400 570
Dlouhodobý finanční majetek	84	85
<b>2. Oběžná aktiva</b>	<b>5 296 003</b>	<b>5 091 831</b>
Zásoby	1 030 629	906 493
Pohledávky	893 790	862 484
Finanční majetek	3 172 695	3 140 461
Přechodné účty aktivní	198 889	182 393
<b>Aktiva celkem</b>	<b>8 564 394</b>	<b>8 202 213</b>

Poznámka: \*neauditované údaje

<b>Pasiva (v tis. Kč)</b>	<b>Stav k 31.12.2013</b>	<b>Stav k 31.12.2014*</b>
<b>1. Vlastní zdroje</b>	<b>7 599 380</b>	<b>7 054 765</b>
Vlastní jmění	2 606 641	2 606 670
Sociální fond	29 555	29 555
Fond televizních poplatků	4 963 184	4 418 540
<b>2. Cizí zdroje</b>	<b>965 014</b>	<b>1 147 448</b>
Krátkodobé závazky	920 418	1 055 835
Přechodné účty pasivní	44 596	91 613
<b>Pasiva celkem</b>	<b>8 564 394</b>	<b>8 202 213</b>

Poznámka: \*neauditované údaje

U aktiv a pasiv došlo meziročně k následujícím významným změnám:

- Největšími přírůstky u **dlouhodobého hmotného a nehmotného majetku** byly televizní práva k nakoupeným pořadům, distribuční filmy, nově pořízená televizní technika, systémový a aplikační software. Pokles dlouhodobého hmotného a nehmotného majetku v netto hodnotách je dán běžnými odpisy za rok 2014.
- **Zásoby** zahrnují převážně rozpracované a dokončené pořady vlastní výroby, které zatím nebyly odvysílány. Nedokončená výroba se pohybuje na obdobné úrovni jako na počátku roku. U hotové výroby došlo ke snížení odvysíláním již dříve dokončených pořadů.



- Nižší **pohledávky** jsou dány především poklesem stavu poskytnutých záloh. Zálohy jsou placeny hlavně na nákup sportovních televizních práv a v roce 2014 se uskutečnily sportovní akce, na které byly zaplacený zálohy v předchozích letech.
- Nárůst **závazků** je dán vyššími nákupy televizních práv a pořízením investic v posledních dvou měsících roku 2014. Úhrady závazků provádí Česká televize v termínech splatnosti, které jsou v běžném dodavatelském styku dohodnuty na 30 dnů.

## 6. FINANČNÍ MAJETEK

Položky (v tis. Kč)	Stav k 31.12.2013	Stav k 31.12.2014*	Změna	Úroková sazba k 31.12.2014	Roční Ø výnos za dobu trvání dluhopisu	Časově vázán do:
Bankovní účty - běžné	365 024	1 470 381	1 105 357	-	-	-
Bankovní účty - termínované vklady	1 400 000	200 000	-1 200 000	1,35 %	-	-
Pokladna a ceniny	4 671	6 314	1 643	-	-	-
<b>Celkový stav na účtech</b>	<b>1 769 695</b>	<b>1 676 695</b>	<b>-93 000</b>	-	-	-
Spořicí státní dluhopis - prémiový	200 000	200 000	0	0,50%	2,77%	12.12.2015
Spořicí státní dluhopis - reinvestiční	300 000	300 000	0	2,00%	3,41%	12.12.2017
Spořicí státní dluhopis - prémiový	450 000	450 000	0	0,50%	2,46%	12.6.2016
Spořicí státní dluhopis - reinvestiční	450 000	450 000	0	0,50%	3,07%	12.6.2018
Spořicí státní dluhopis - proti-inflační	0	50 000	50 000	-	-	12.12.2020
Úroky navyšující nominální hodnotu dluhopisů	3 000	13 766	10 766	-	-	-
<b>Spořicí státní dluhopis</b>	<b>1 403 000</b>	<b>1 463 766</b>	<b>60 766</b>	-	-	-
<b>Finanční majetek celkem</b>	<b>3 172 695</b>	<b>3 140 461</b>	<b>-32 234</b>	-	-	-

Poznámka: \*neauditované údaje

Finanční prostředky a ekvivalenty (spořicí státní dluhopisy) byly k 31.12.2014 v porovnání se stavem k 31.12.2013 nižší o 32 234 tis. Kč. Stav finančních prostředků je v souladu s dlouhodobými plány.

V květnu 2014 byly zakoupeny proti-inflační spořicí státní dluhopisy v hodnotě 50 mil. Kč. Ke konci roku 2014 má tedy Česká televize ve státních spořicích dluhopisech uloženo celkem 1 450 mil. Kč. U části nakoupených dluhopisů je výnos reinvestován připsáním dalších státních dluhopisů a navyšuje tak jejich hodnotu. K 31.12.2014 byl reinvestován výnos ve výši 13,8 mil. Kč. Jednotlivé emise dluhopisů mají splatnost v rozmezí let 2015 až 2020.

Spořicí státní dluhopisy vydává Ministerstvo financí a patří mezi nejbezpečnější, konzervativní způsoby spoření, neboť představují nástroj s garantovaným výnosem a garancí splacení dlužné částky. Výnos z prémiového a reinvestičního spořicího dluhopisu je určen pevnou úrokovou sazbou a výnos z proti-inflačního dluhopisu je pak dán procentní změnou indexu spotřebitelských cen. Výnosy z dluhopisů tedy nejsou navázány na změny úrokových sazeb v ekonomice.

## 7. PŘEHLED O PENĚŽNÍCH TOCÍCH (CASH FLOW)

Ukazatel (v tis. Kč)*	
<b>Výnosy celkem</b>	<b>6 932 678</b>
<b>Náklady celkem před DPH bez nároku na odpočet</b>	<b>6 384 260</b>
<b>Výsledek hospodaření před DPH bez nároku na odpočet</b>	<b>548 418</b>
Úpravy o nepeněžní operace:	
<i>Rozdíl mezi tvorbou a čerpáním fondu TVP</i>	-544 645
<i>Výnosové úroky</i>	-31 890
<i>Aktivace interních výkonů</i>	-58 279
<i>Změna stavu jiných fondů</i>	29
<i>Odpisy dlouhodobého majetku</i>	529 609
<i>Odpisy ocenitelných práv</i>	376 332
<i>Odpis krátkodobých licencí</i>	65 819
<i>Odpis pohledávek</i>	32 691
<i>Změna stavu opravných položek</i>	3 092
<b>Čistý provozní peněžní tok před změnami pracovního kapitálu</b>	<b>921 176</b>
Změna stavu pracovního kapitálu	264 136
<b>Čistý provozní peněžní tok před DPH bez nároku na odpočet</b>	<b>1 185 312</b>
Přijaté úroky	47 306
Výdaje spojené s nabytím stálých aktiv (dlouhodobý majetek a ocenitelná práva)	-716 434
<b>Čistý peněžní tok z provozní a investiční činnosti před DPH bez nároku na odpočet</b>	<b>516 184</b>
DPH bez nároku na odpočet	-548 418
<b>Čistá změna peněžních prostředků a ekvivalentů za období</b>	<b>-32 234</b>
<b>Počáteční stav peněžních prostředků a peněžních ekvivalentů</b>	<b>3 172 695</b>
Čistá změna peněžních prostředků a peněžních ekvivalentů za období	-32 234
<b>Konečný stav peněžních prostředků a peněžních ekvivalentů</b>	<b>3 140 461</b>

Poznámka: Peněžní ekvivalenty zahrnují státní spořicí dluhopisy,

Poznámka: \*neauditované údaje