

# **Informace o činnosti divize Výroby pro Radu České televize za rok 2016 a 1. pololetí 2017**

Vypracoval: Václav Myslík, ředitel divize Výroba  
 Předkládá: Petr Dvořák, generální ředitel ČT  
 Říjen 2017

## Obsah

ÚVOD.....	1
Manažerské shrnutí.....	1
VÝROBA pořadů – současný systém výroby pořadů v ČT .....	3
Tvůrčí producentské skupiny (TPS) .....	3
Role divize Výroby v systému TPS .....	3
DIVIZE VÝROBY.....	4
Metodické řízení výroby napříč ČT.....	4
Vývoj vnitřních a vnějších vlivů na Výrobu ČT .....	4
Aktivní spolupráce se zahraničím .....	4
Partnerství s významnými institucemi.....	5
Spolupráce se školami .....	5
Technologické změny.....	5
Legislativa .....	5
Druhy výroby ČT .....	6
DIVIZE VÝROBY.....	7
ORGANIZAČNÍ USPOŘÁDÁNÍ a PERSONÁLNÍ ZABEZPEČENÍ .....	7
REALIZAČNÍ CENTRA (RC).....	10
Realizační centrum publicistické, dokumentární a vzdělávací tvorby .....	11
Realizační centrum zábavné tvorby.....	12
Realizační centrum hrané tvorby .....	13
Realizační centrum dětské, hudební a divadelní tvorby .....	16
REALIZACE PŘEVZATÝCH POŘADŮ .....	17
Výrobní trendy.....	17
Organizační a jiné změny v Realizaci převzatých pořadů ve sledovaném období.....	18
KOORDINACE VÝROBY ČT .....	19
Struktura útvaru Koordinace výroby ČT.....	20
Důležitá témata a změny za sledované období .....	20
PRODUKČNÍ SLUŽBY .....	21
ODDĚLENÍ SLUŽEB PRO SMYSLOVĚ POSTIŽENÉ DIVÁKY .....	22
Pořady pro sluchově postižené.....	23
Pořady pro zrakově postižené .....	24
SCÉNICKÝ PROVOZ ČT.....	25
Organizační struktura a rozsah působnosti.....	25
Členění scénického provozu .....	26
Organizační a systémové změny ve sledovaném období .....	30
Významné projekty z pohledu scénického provozu (2016 – 2017) .....	31
VÝROBA V REGIONÁLNÍCH STUDIÍCH .....	34
Organizační struktura Výroby TS .....	34
Televizní studio Brno .....	34
Televizní studio Ostrava .....	36
EFEKTIVITA VÝROBY – VYUŽITÍ INTERNÍCH KAPACIT ČT.....	36
STUDIA .....	37
PŘENOSOVÁ TECHNIKA .....	40
PRACOVNÍŠTĚ OBRAZOVÉ POSTPRODUKCE .....	44
PRACOVNÍŠTĚ ZVUKOVÉ POSTPRODUKCE .....	47
Hlavní změny v kapacitní základně ČT provedené ve sledovaném období.....	50
VYUŽITÍ INTERNÍCH KAPACIT – SHRUTÍ .....	51
VÝROBNÍ ÚKOL – finanční pohled.....	52
Vývoj Výrobního úkolu v letech .....	52

Výrobní úkol – členění prostředků dle programů .....	53
Výrobní úkol – členění prostředků dle žánrů .....	54
Výrobní úkol – členění prostředků dle programů v % v roce 2016.....	56
Výrobní úkol – členění prostředků dle žánrů v % v roce 2016 .....	56
<b>VÝROBNÍ ÚKOL – objemy výroby v hodinách.....</b>	<b>57</b>
Výroba pořadů v hodinách – členění dle programů .....	57
Výroba v hodinách – členění dle žánrů .....	57
Výroba pořadů v hodinách – členění dle programů a dle žánrů v % v roce 2016 .....	58
<b>VÝROBNÍ ÚKOL – další ukazatele .....</b>	<b>59</b>
Průměrné náklady na výrobu 1 hod. pořadů dle žánrů (2016).....	59
Náklady na hodinu výroby – vývoj v letech.....	59
Výrobní úkol – členění prostředků dle způsobu akvizice (2016) .....	60
<b>ZÁVĚR .....</b>	<b>61</b>

## Informace o činnosti divize Výroby (ROK)

- materiál zahrnuje informace za rok 2016 a 1. polovinu roku 2017 -

### ÚVOD

Divize Výroba ve spolupráci s divizemi Program, Vývoj a Technika zajišťuje výrobu a vysílání pořadů a jím doprovodných služeb.

V minulém roce byl tento materiál předkládán Radě ČT poprvé. Proto obsahoval kromě faktických údajů za uplynulé období také data popisná a seznamovací. V letošním roce se čistě zaměřuji na stanovené období roku 2016, 1. pol. roku 2017 a analytické informace s ním spojenými.

### Manažerské shrnutí

Stejně jako v minulých letech divize Výroba hospodařila s největší nákladovou položkou schváleného rozpočtu ČT. Tato položka rozpočtu, též nazývána Výrobní úkol, se i nadále rozděluje na přímé finanční náklady, tzv. externí a interní náklady, které jsou odrazem nákladovosti kapacit (technických, scénických atd.) vlastněných ČT. Ve sledovaném období nedošlo k významným změnám ve velikosti výrobního úkolu. Dle žánrového směřování výrobního úkolu narostly oproti minulým letům náklady v oblasti seriálové dramatiky, sportovních přenosů a v roce 2017 i publicistiky.

Spoluprací s nezávislými producenty formou koprodukce či zakázek naplňuje ČT dikci zákona a obohacuje své programové schéma o relevantní náměty a nápady. Podíl externí výroby na výrobním úkolu 2016 byl 18 %. Pro rok 2017 očekáváme stejné procento jako v uplynulém roce.

ČT v roce 2016 vyrobila stejně jako v roce 2015 více než 18 tis. hodin pořadů. Co se celkového počtu hodin výroby týče, opět vede výroba zpravodajských a sportovních pořadů doprovázena akvizicí. Oproti předchozím letům pozorujeme mírný růstový trend počtu vyrobených minut u publicistických a dokumentárních pořadů. Výroba dokumentů překračuje 350 hodin ročně, což je v evropském měřítku výborný výsledek. Nejnáročnější a nejnákladnější dramatická tvorba dosáhla v roce 2016 celkového počtu 101 hodin vyrobených pořadů a v roce 2017 očekáváme výrobu 104 hodin.

V oblasti čerpání interních nákladů (výkonů) pozorujeme dlouhodobě vyrovnané čerpání kapacit, které podléhá zejména sezónnosti a ročním cyklům. Nižší využití je patrné zejména v lednu, červenci a srpnu. Naopak špičkou vytiženosti je období května a listopadu, kdy zpravidla dochází k rozsáhlým postprodukčním činnostem. Tento jev odpovídá tradičnímu cyklu a požadavkům programu na výrobu. Více se dočtete v kapitole Využití interních kapacit.

Nově se útvar Koordinace výroby skládá ze sekcí Centrálního plánování kapacit, Centrálního dispečinku, Hereckého a komparsního rejstříku a ve 2. polovině roku 2017 vzniklo nové oddělení Produkce postprodukce. Tyto útvary výraznou měrou přispívají k efektivnímu plánování a analyzování využití interních a externích kapacit. Zároveň jsou výraznou podporou pro samotné produkční týmy.

I v roce 2016 a 2017 je ČT považována za jednoho z největších zaměstnavatelů v oblasti audiovizuální tvorby. V roce 2016 bylo uzavřeno více než 90.000 autorských smluv a takřka 44.000 neautorských smluv a objednávek služeb. Z celkového počtu externích dodavatelů 14.232 za rok 2016 je přibližně 4.000 dodavatelů stálých a pravidelných.

Dochází ke zvýšené fluktuaci zaměstnanců, což je dáno zejména příznivou situací na trhu práce, kdy nezaměstnanost je nejnižší za posledních 20 let. Počet uchazečů o volné pozice ve výrobě klesá a rostou nároky na nástupní mzdy. Z dlouhodobého pohledu musí ČT najít cestu, jak pružně reagovat na nově vzniklou situaci.

V legislativní oblasti byla činnost ČT ovlivněna zejména Zákonem o registru smluv. Na tuto novelu musela divize Výroba pružně reagovat systémovými a personálními opatřeními. Po dokončení implementace nových pravidel byl zákon novelizován a výrazně snížil administrativní dopad na výrobu audiovizuálních děl v ČT. Rovněž na základě novely Zákona o DPH bylo nutno pozměnit podobu koprodukčních smluv.

Vývoj a výroba nových pořadů v jednotlivých centrech i nadále probíhá na bázi Tvůrčích producentů skupin. Tento systém je již léty osvědčený, a i pro další období bude tvořit základní pilíř výroby. Tzv. běžící vyvinuté pořady již vyrábíme v prostředí Realizačních center. Zejména se jedná o stále žádané cyklické pořady běžící již více sezón.

Útvar Realizace převzatých pořadů tradičně zabezpečuje výrobu českých verzí k akvizičním titulům. Zatímco v roce 2016 výroba českých verzí mírně poklesla na hodnotu 1037 hodin, objem výroby podtitulků vzrostl na 214 hodin. Rovněž stoupá nákup hotových verzí původně určených pro jinou distribuci a přenasazování starých televizních verzí na nově dodaný materiál v HD kvalitě. Na pokles počtu hodin výroby oddělení reagovalo zrušením pozice asistent/ka režie a kumulací této činnosti k pracovníkům produkce.

Oddělení služeb pro smyslově postižené diváky ve spolupráci s ostatními útvary ve sledovaném období s přehledem naplnilo povinné limity služeb požadované Zákonem o České televizi. V oblasti skrytých titulků plnila ČT v roce 2016 normu na 82 %, v oblasti audio popisu na 18 %. Výhled pro rok 2017 očekává podobný výsledek srovnatelný s rokem 2016 nebo mírný nárůst.

Produkční služby poskytující na komerční bázi technické kapacity ČT a lidské zdroje ČT, skončily v roce 2016 s výborným ekonomickým výsledkem 4.168.200,- Kč. Tato hodnota znamená rozdíl mezi fakturací za poskytnuté služby a externími náklady na jejich dodání a na provoz střediska. Tento výsledek byl v roce 2016 významně ovlivněn konáním OH RIO a pro rok 2017 přirozeně očekáváme pokles zisku.

Scénický provoz i nadále patří k největším útvarům v rámci organizační struktury v ČT. Napříč všemi žánry zabezpečuje i nadále komplexní a odborný servis pro tvůrčí producentů skupiny při výrobě pořadů. V roce 2016 obsloužil 1.400 pořadů a zajistil 60 interních zakázek pro nevýrobní střediska. Objem výroby vyjádřený v interních nákladech činí 150 mil. korun.

Závěrem manažerského shrnutí bych rád zmínil pozitivní trend růstu spolupráce a partnerství. ČT neustále rozšiřuje svou působnost na mezinárodních koprodukčních projektech. Ukazuje se, že mezinárodní spolupráce může pozitivně ovlivnit financování projektů a pořady obohacovat o nové myšlenky. Rovněž významně narůstá spolupráce s odbornými školami. V oblasti kulturní tvorby dochází k rozvoji partnerství mezi ČT a kulturními či státními institucemi.

## ***VÝROBA pořadů – současný systém výroby pořadů v ČT***

ČT vyrábí pořady v systému Tvůrčích producentských skupin (TPS) nebo v systému dramaturgických a realizačních center. Zpravodajské a sportovní pořady jsou realizovány redakčním systémem.

### ***Tvůrčí producentské skupiny (TPS)***

Pořady původní televizní tvorby jsou v ČT vytvářeny ve formě programových projektů, kdy proces tvorby je organizován na bázi projektového řízení. Vývoj a výroba nových programových projektů probíhá v Tvůrčích producentských skupinách (TPS).

TPS fungují jako projektové týmy a jsou složeny z kreativního a výkonného producenta. Manažerem projektů TPS je kreativní producent, který je plně zodpovědný za přípravu, realizaci a výsledek programového projektu.

V rámci stálé organizační struktury ČT jsou kreativní producenti řízeni divizí Vývoje a výkonní producenti divizí Výroby. Jsou koordinováni jednotlivými dramaturgickými a realizačními centry.

### ***Role divize Výroby v systému TPS***

Výkonní producenti ve spolupráci s kreativními producenty řídí výrobní a ekonomickou činnost TPS.

Výkonný producent v procesu vývoje pořadů TPS nastavuje vhodné parametry realizace s ohledem na efektivní čerpání externích nákladů a interních výkonů, způsob výroby a výrobní technologii. Rovněž sestavuje a předkládá aproximativní rozpočty a projednává smluvní podmínky. Výkonný producent současně vyhledává možnosti spolufinancování pořadů.

V procesu výroby pořadů výkonný producent řídí a zodpovídá za výrobu pořadů TPS. Projektově řídí přiděleného vedoucího produkce a zodpovídá za jeho působnost, přičemž činnost vedoucího produkce může vykonávat také osobně. Výkonný producent zároveň kontroluje dodržování interních předpisů, smluvní a honorářové politiky, efektivní čerpání interních výkonů a dodržování rozpočtů. Dále odpovídá za veškeré smluvní zajištění výroby pořadů (s výjimkou smluv, které zabezpečuje Vývoj), odpovídá za zajištění smluvních vztahů externí výroby, tedy koprodukcí, zakázek a jiných forem spolupráce stran při výrobě pořadů, vyjma nákupu licencí. Rovněž odpovídá za vypracování detailních rozpočtů pořadů, včetně stanovení detailních honorářů členů štábu a výkonných umělců v souladu s honorářovou politikou ČT, stanovuje technologické postupy výroby pořadů, garantuje obsazení členů výrobního štábu. V době natáčení a postprodukce výkonný producent řídí výrobu pořadu.

Výkonní producenti jsou metodicky a odborně řízeni manažerem realizace příslušného žánrového centra realizace. S ním výkonní producenti konzultují rozpočty pořadů a u náročnějších projektů výrobní a natáčecí plány.

Manažer realizace garantuje parametry smluvního zajištění externí výroby a spolupráce, tj. veškerých smluv pro koprodukční, zakázkovou a společnou výrobu.

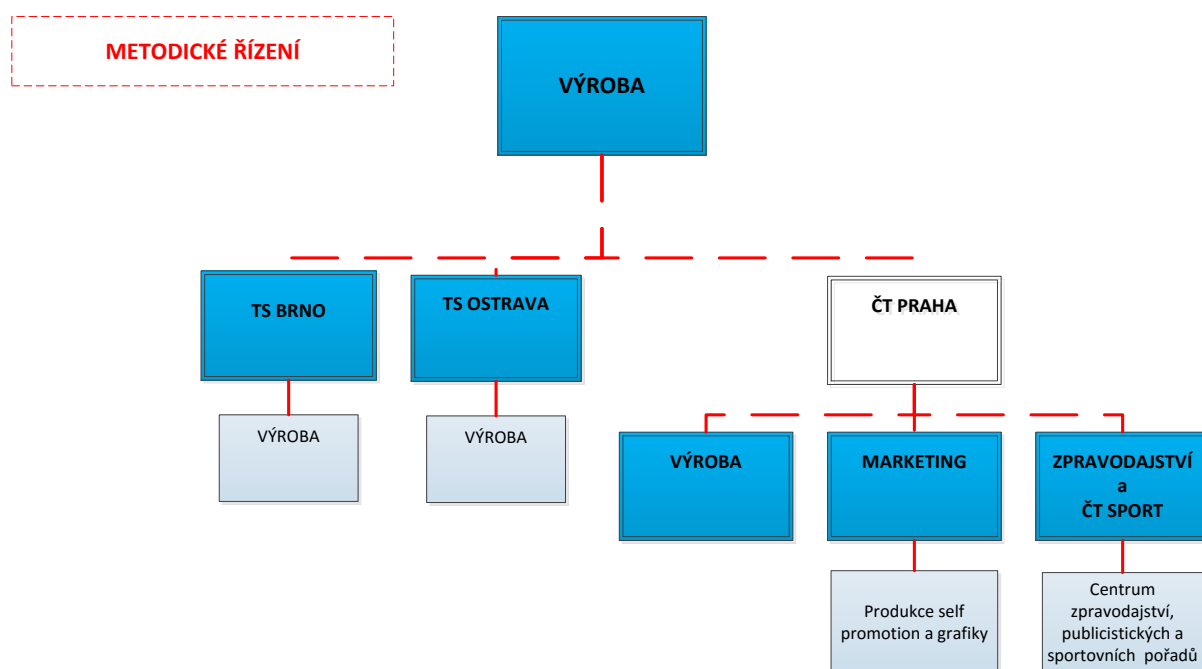
Manažer realizace na jednotlivé projekty přiděluje vedoucí produkce a zároveň metodicky řídí dodržování honorářové politiky ČT, procesních, technologických a smluvních pravidel.

Prostřednictvím tzv. technologické předavačky manažer realizace a výkonný producent řídí konkretizaci jednotlivých požadavků na technologii výroby ze strany tvůrců tak, aby byl maximálně využit potenciál ČT a zaručena co nejvyšší technologická kvalita a hospodárnost projektu při co nejlepším uměleckém výsledku AVD.

## **DIVIZE VÝROBY**

### **Metodické řízení výroby napříč ČT**

Divize výroby odpovídá za metodické vedení všech výrobních útvarů napříč ČT, byť se jedná o útvary podřízené jiným divizím nebo regionálním studiím.



### **Vývoj vnitřních a vnějších vlivů na Výrobu ČT**

#### **Aktivní spolupráce se zahraničím**

Během sledovaného období byla intenzivně rozvíjena spolupráce se zahraničními partnery. Jedná se přímo o konkrétní producenty a televizní vysílatele, nikoli pouze o distributory a prostředníky. Jako příklady lze uvést:

- TV film Marie Terezie – koprodukce několika evropských zemí
- TV film Defenestrace – ARTE a ORF
- cyklus dokudramat Clash of Futures – ARTE
- detektivní seriál Inspektor Max – Trigon Production
- zahajovací koncert 121. sezony České filharmonie – ARTE
- baletní představení ND Louskáček a Myšák Plyšák – LES FILMS FIGURES LIBRES
- baletní film Closed – Nordic Stories AS
- dokument o Zuzaně Růžičkové Zuzana: Music is Life – GETZELS GORDON PRODUCTIONS

V celkovém výčtu samozřejmě nechybí tradiční partneři jako ÖRF, RTVS, European Broadcasting Union (EBU), Unitel GmbH & Co. KG a další.

Mezinárodní otevřenost ve spolupráci je důležitá nejen pokud jde o dodatečné finanční zdroje, ale i pro vzájemnou inspiraci, sdílení zkušeností a pozitivní prezentaci ČT ve světě. Mezinárodní spolupráce logicky klade vyšší nároky na všechny spolupracovníky při výrobě i na realizační preciznost.

### **Partnerství s významnými institucemi**

Především v oblasti kulturní tvorby bychom se bez aktivní spolupráce s významnými institucemi v oboru neobešli. Nejde pouze o společnou dramaturgii, ale o úzkou spolupráci a vzájemnou podporu v oblasti financování, legislativy a technologií. Mezi klíčové partnery patří tradičně např. Česká filharmonie, se kterou probíhá spolupráce např. na projektu „digitální koncertní síň“, který přinese, po vzoru Berlínské filharmonie, zásadní změnu a zjednodušení pro realizaci koncertů klasické hudby a mnohem více ji tak zpřístupní divákům. Mezi další partnerské instituce patří např. Národní divadlo, které mimo jiné, poskytuje zázemí pro Mezinárodní televizní festival Zlatá Praha. V oblasti dětské tvorby spolupracujeme např. s Bankovní asociací ČR, jako odborným garantem projektu finanční gramotnosti, Skautskou organizací, řadou vysokých škol (např. MATFYZ) a sdruženími jako CZ.NIC.

### **Spolupráce se školami**

K významnému posunu došlo v uplynulém období i v oblasti spolupráce s odbornými školami. V rámci divize Výroby probíhají pravidelné praxe studentů např. SPŠST Panská a intenzivní spolupráce rovněž pokračuje s pražskou FAMU. Jedná se o pedagogické působení vedoucích pracovníků ve školách, studentské praxe, či angažování čerstvých absolventů škol do výrobních štábů a samozřejmě nechybí ucelené společné projekty ČT a FAMU. V součinnosti s útvary lidských zdrojů spolupracujeme s řadou dalších odborných škol.

### **Technologické změny**

V oblasti technologií je významnou událostí rozsáhlá rekonstrukce studia KH-3 v ČT Praha. Byly provedeny stavební úpravy a kompletní výměna technologií. Studio je nyní vybaveno nejmodernější HD obrazovou režii, novým kamerovým řetězcem, osvětlovacím roštem a zvukovou technologií. Ve studiu KH-3 se pravidelně vyrábí především cyklické pořady pro programový okruh ČT:D (Studio kamarád, Kouzelná školka, Planeta Yo, magazín Tamtam a další).

Divize techniky rozšířila kamerovou techniku o nové kamery Arri Alexa (2x) a Arri Amira (1x). Kamery byly uvedeny do provozu v létě 2017 a slouží k natáčení dramatické tvorby, zejména jsou vhodné pro výrobu trikově náročných pořadů.

V roce 2017 dochází v oblasti obrazové postprodukce ke sjednocení technologie stříhových pracovišť. Výrobcem již nepodporovaný SW Finul Cut byl kompletně nahrazen SW Avid.

### **Legislativa**

Činnost ČT a tedy i výroby pořadů ovlivnily některé schválené změny legislativy, zejména tzv. „Zákona o registru smluv“. Ten vstoupil v platnost v červenci 2016. Pro naplnění agendy spojené s touto právní normou bylo nezbytné přijmout řadu personálně organizačních opatření. Aktuálně byla schválena novela tohoto zákona, která poskytuje výjimku pro audiovizuální tvorbu, čímž se administrativní dopad na výrobu pořadů snížil. Očekáváme novou úpravu zákona o ochraně osobních údajů. I zde se budeme muset připravit na dopady související především s oblastí uzavíráním smluv. Novela zákona o DPH ovlivnila, krom jiného, podobu koprodukčních smluv. A konečně není jasné, jakým způsobem bude implementována nová evropská úprava držení zbraní, a to zejména ve vztahu k znehodnoceným a „slepým“ zbraním, které jsou v inventáři divize výroba využívány při natáčení pořadů.



V roce 2017 dochází k rozsáhlé novelizaci interních předpisů v rámci celé ČT, na kterých se divize Výroba podílí. Výrobní divize úzce spolupracuje s úsekem mediálního práva na zrušení či novelizaci starých předpisů a vydávání nových předpisů nezbytných k zabezpečení hladkého chodu výroby AVD v souladu s organizačním a podpisovým řádem ČT a legislativou ČR.

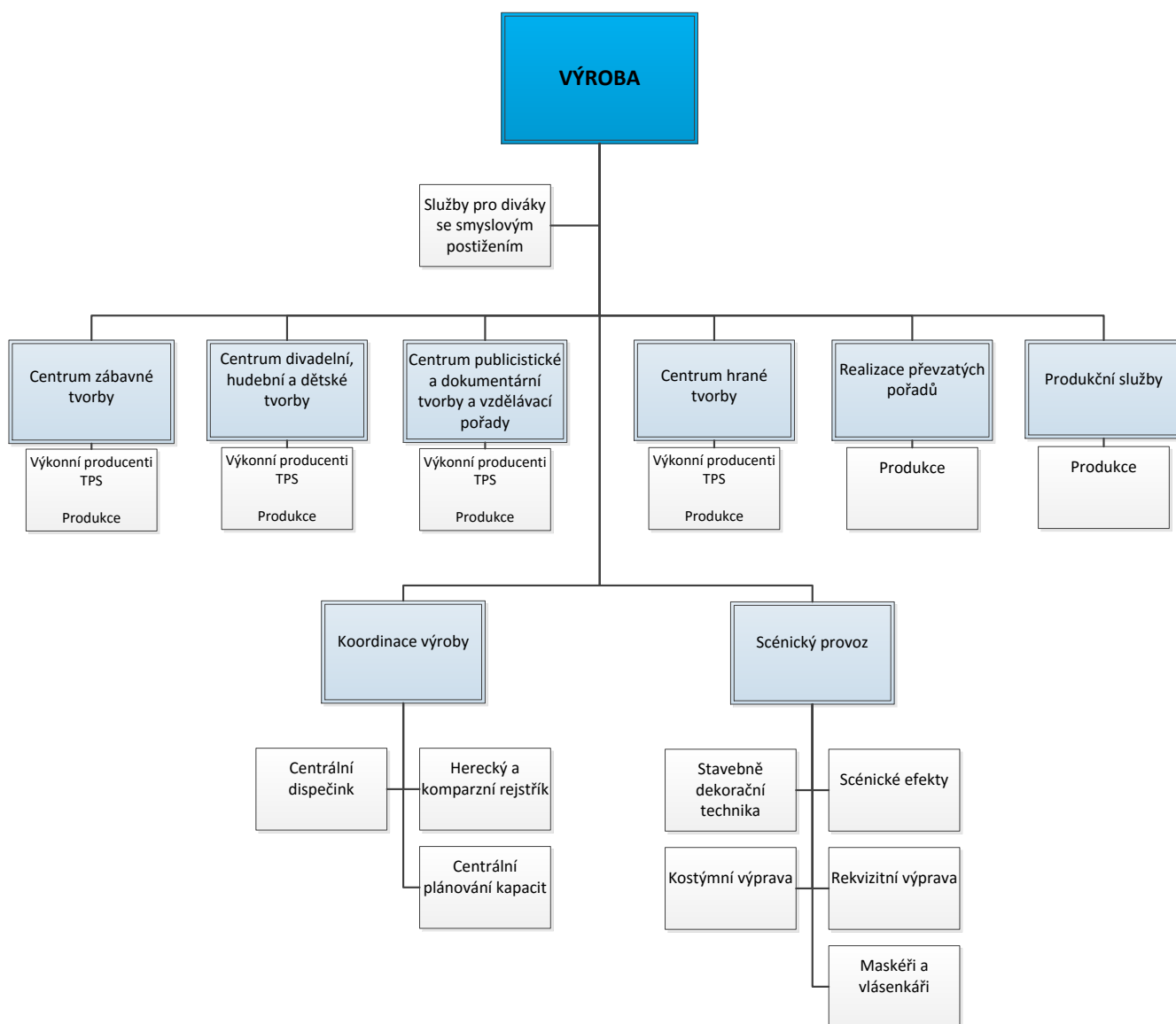
### Druhy výroby ČT

- VLASTNÍ VÝROBA (výroba zajišťována uvnitř ČT)
- KOPRODUKČNÍ VÝROBA (výroba zajišťována s koprodukčním partnerem, většinou částečně v kapacitách ČT)
- ZAKÁZKA (výroba je zadána vně ČT, často s využitím interních kapacit ČT)
- AKVIZICE (nákup pořadů)

Následující tabulka znázorňuje podíl externí výroby na výrobním úkolu ČT zadávané nebo vyráběné ve spolupráci s nezávislými producenty (finanční vyjádření v externích nákladech)

	2013	2014	2015	2016	2017 (odhad)
<b>Výrobní úkol celkem</b>	<b>2 255 903 639</b>	<b>2 296 582 676</b>	<b>2 177 216 900</b>	<b>2 248 187 992</b>	<b>2 210 000 000</b>
VÚ bez sportu + zpravodajství + akvizice	1 231 741 858	1 130 537 344	1 153 733 670	1 108 157 971	1 197 428 375
EXTERNÍ VÝROBA	485 018 681	433 064 478	330 200 334	405 692 349	389 971 400
<b>Varianta I - podíl EXTERNÍ VÝROBY na celkovém VÚ</b>	<b>21%</b>	<b>19%</b>	<b>15%</b>	<b>18%</b>	<b>18%</b>
<b>Varianta II - podíl EXTERNÍ VÝROBY na VÚ bez sportu + zpravodajství + akvizice</b>	<b>39%</b>	<b>38%</b>	<b>29%</b>	<b>37%</b>	<b>33%</b>

Druh výroby je vždy pečlivě posuzován na programových radách. Spoluprací s nezávislými producenty naplňuje ČT dikci zákona a obohacuje své programové schéma.

**DIVIZE VÝROBY**
**ORGANIZAČNÍ USPOŘÁDÁNÍ a PERSONÁLNÍ ZABEZPEČENÍ**


**Celkový počet zaměstnanců divize Výroby: 505, z toho v TSB 49 a v TSO 51**

Struktura dle organizačních jednotek k 30.6.2017	Celkový počet	Praha	Brno	Ostrava
Sekretariát a ekonomika	10	4	3	3
Koordinační výroby	17	8	5	4
Realizační centra	152	114	19	19
Scénický provoz	304	257	22	25
Realizace převzatých pořadů	17	17		
Produkční služby	5	5		
<b>Celkem</b>	<b>505</b>	<b>405</b>	<b>49</b>	<b>51</b>

Vývoj počtu zaměstnanců divize Výroby k 30.6.	2015	2016	2017
Praha	412	405	405
Brno	42	47	49
Ostrava	48	51	51
<b>Celkem</b>	<b>502</b>	<b>503</b>	<b>505</b>

Divize Výroby si dlouhodobě drží stabilní počet zaměstnanců. V poslední době dochází k přirozené fluktuaci zejména z důvodů odchodů zaměstnanců do starobního důchodu či přesunům zaměstnanců na vyšší pozice, což přináší i určitou generační obměnu, která má pozitivní dopad do struktury zaměstnanců. Ve sledovaném období se trh práce výrazně proměnil. Nezaměstnanost je nejnižší za posledních 20 let, což vede zaměstnance k menším obavám měnit práci. Jsou si vědomi, že poptávka firem po kvalitním lidském kapitálu je vysoká a potenciálně volných zaměstnanců je nedostatek.

Tato situace má bohužel v posledních měsících dopad i na ČT. V rámci divize Výroby se tento stav projevuje především zvýšeným počtem odchodů zkušených zaměstnanců napříč profesemi od produkčních přes umělecké profese až po řemeslníky. Tito zaměstnanci přecházejí k jiným subjektům i mimo mediální trh či začínají sami podnikat. Adekvátní náhrady za zaměstnance je obtížnější najít, jelikož klesá počet uchazečů, kteří se na místo hlásí, a naopak narůstají požadavky na nástupní mzdu. Délka nábory se obecně prodlužuje, což v některých případech vede k vyššímu počtu přesčasových hodin stávajících zaměstnanců divize Výroby.

Z pohledu dlouhodobých plánů je důležité, abychom na nově vzniklou situaci byli připraveni reagovat. ČT si musí umět vychovávat dostatečné množství nástupců v odborných profesích či budovat podmínky pro současné zaměstnance tak, aby byli motivovaní pro práci v ČT. Je důležité, abychom neztratili nezávislost a flexibilitu v tom smyslu, že některé profese je dobré mít v určité míře zaměstnané, jelikož je obtížně je na trhu poptávat.

Aktuálně spolupracujeme s řadou odborných středních a vysokých škol, pro které v rámci divize Výroby každoročně organizujeme krátkodobé a dlouhodobé stáže.

Ve spolupráci s dalšími divizemi reorganizujeme postupy a rozšiřujeme servis například o oddělení produkce postprodukce tak, aby produkce v TPS získaly větší prostor pro odbornou činnost. V neposlední míře je důležité řešit i otázku odměňování tak, abychom byli schopni si zaměstnance udržet a motivovat.

Fluktuace zaměstnanců divize Výroby	2015	2016
Praha	8%	10%
Brno	2%	21%
Ostrava	8%	8%
<b>Celkem</b>	<b>7%</b>	<b>11%</b>

Počet nástupů v divizi Výroby	2015	2016
Praha	31	29
Brno	4	7
Ostrava	7	7
<b>Celkem</b>	<b>42</b>	<b>43</b>

ČT při výrobě pořadů spolupracuje s celou řadou externích spolupracovníků – autorů, výkonných umělců, realizačních pracovníků, nezávislých producentů a dalších dodavatelů.

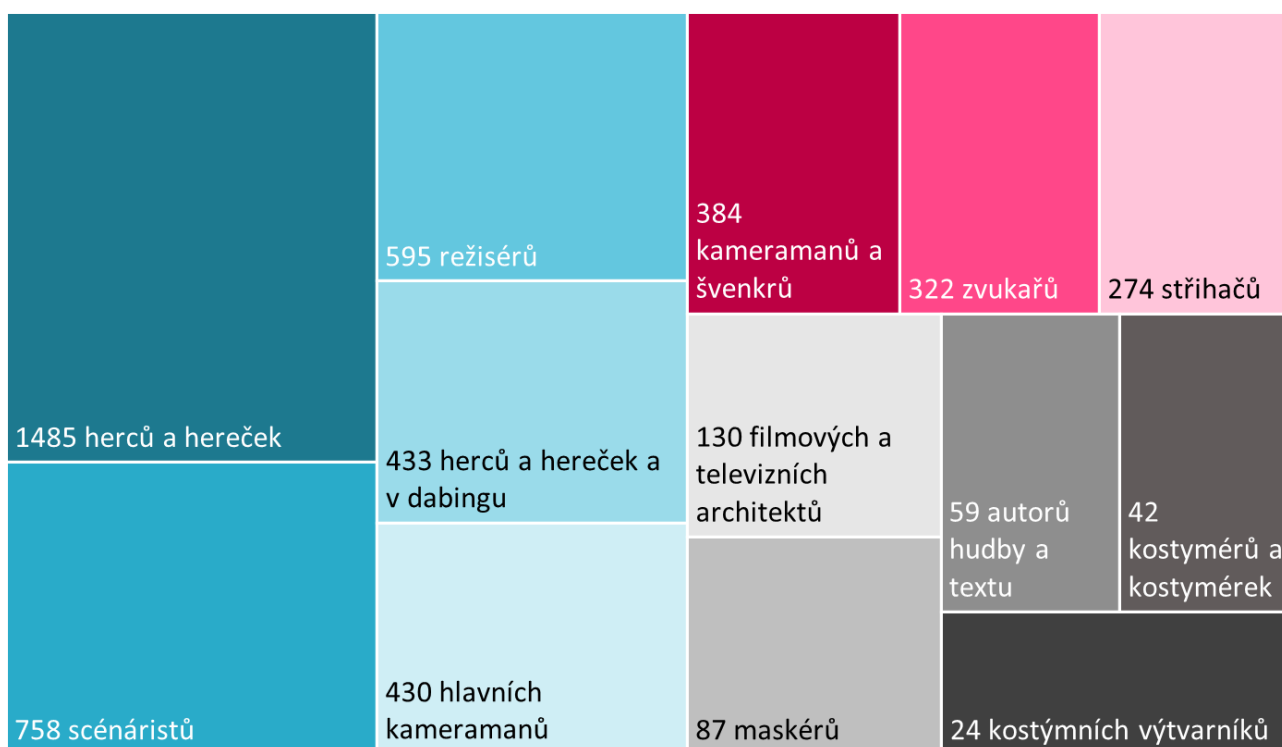
Počty dodavatelů v roce 2016

Druh dodavatele	Celkový počet
Autoři	6 040
Výkonní umělci	2 692
Štábní profese	1 326
Nezávislí producenti a produkční společnosti	100
Ostatní dodavatelé	4 074
<b>Celkem</b>	<b>14 232</b>

Z celkového počtu externích dodavatelů 14.232 v roce 2016 je přibližně 4 000 dodavatelů, kteří při výrobě pořadů spolupracují opakovaně a pravidelně.

Vybrané skupiny externích spolupracovníků v roce 2016:

### V roce 2016 s Českou televizí spolupracovalo:



Při výrobě pořadů ČT bylo v roce 2016 uzavřeno více než 90 000 jednotlivých autorských smluv (výkonní umělci, autorské profese) a takřka 44 000 neautorských smluv a objednávek služeb.

### **REALIZAČNÍ CENTRA (RC)**

- Centrum publicistické, dokumentární a vzdělávací tvorby
- Centrum zábavné tvorby
- Centrum hrané tvorby
- Centrum divadelní, hudební a dětské tvorby
  
- Realizace převzatých pořadů
- Realizační centrum TS Brno
- Realizační centrum TS Ostrava

Realizační centra zajišťují výrobu nových pořadů (v rámci výroby v TPS) a tzv. běžících pořadů (v rámci Center dramaturgie). V příslušných realizačních centrech je k tomu účelu nákladově alokován výrobní úkol.

Zajišťují plánování a koordinaci výroby v jednotlivých žánrech, vytvářejí podmínky pro činnost TPS v oblastech produkčního, ekonomického a administrativního servisu. Zajišťují servis při vytváření smluv pro externí výrobu a spravují výrobní úkol.

Zároveň realizační centra dohlížejí na dodržování závazných pravidel (interní předpisy RGR a Opatření), procesních a technologických postupů v jednotlivých žánrech. Dále sladují ve spolupráci s centrální koordinací výroby využití interních kapacit, kontrolují dodržování rozpočtových a smluvních pravidel.

Realizační centra jsou řízena manažery realizace, kteří řídí jednotlivé produkční týmy při realizaci pořadů v režimu tzv. běžící výroby a/nebo jsou produkce přidělovány na dílčí projekty Tvůrčích producentů skupin. Manažeři realizace také metodicky řídí výkonné producenty v TPS.

Manažeři realizace garantují smluvní zajištění externí výroby a spolupráce, tj. veškerých smluv pro koprodukční, zakázkovou a společnou výrobu. Dále garantují rozpočty pořadů a u náročnějších projektů výrobní a natáčecí plány. Vyjadřují se k programovým projektům, které TPS připravují k projednání na Velkou programovou radu nebo Malou programovou radu.

Rozsah činnosti jednotlivých realizačních center (a na ně navázaných TPS) nejlépe vystihují objemy výroby v jednotlivých žánrech. Tyto údaje jsou detailně uvedeny v kapitole „VÝROBNÍ ÚKOL – objemy výroby v hodinách“ v závěrečné části tohoto materiálu.

Na základě doporučení oddělení Vnitřního auditu byl vyvinut a od 1.9.2017 spuštěn nový systém hlídající důležité atributy (tzv. „milníky“) ve výrobě audiovizuálních děl. Jedná se o nastavení klíčových etap (fází) v období realizace pořadu, včetně konkrétních termínů jejich dokončení (splnění). Hlídání milníků zejména zvyšuje kontrolu a informovanost o včasnosti jednotlivých fází přípravy a realizace výroby audiovizuálních děl.

Počet milníků a jejich nastavení určuje manažer realizace společně s vedoucím produkce. Nový systém umožní získat lepší přehled o správném a včasném průběhu příprav a realizaci pořadu, případně upozorní včas na případné neočekávané odchylky od naplánovaného harmonogramu.

### **Realizační centrum publicistické, dokumentární a vzdělávací tvorby**

Primárně zajišťuje výrobu dokumentárních, publicistických a vzdělávacích pořadů v TS Praha a metodicky řídí výrobu v tomto žánru napříč celou ČT. Výroba je spjata především s vysíláním kanálů ČT2, ČT Art a ČT :D.

Kmenové Tvůrčí producentské skupiny:

- TPS Petra Kubici (výkonná producentka Kateřina Kovářová)
- TPS Martiny Šantavé (výkonný producent Roman Blaas)
- TPS Aleny Mullerové (výkonný producent Jiří Vlach)

Realizační centrum vyrábí velké množství cyklických pořadů a solitérů v režimu běžící výroby mimo TPS.

Centrum dále významně spolupracuje s Filmovým centrem ČT na výrobě distribučních koprodukčních projektů a s Centrem mezinárodních programových projektů.

Specifikace výroby:

- dokumenty (Josef Šíma, Domácí násilí na mužích, Sedm podob Karola Sidona, Tomáš Halík, Štěpec); polohrané dokumenty: Charlotta
- dokumentární cykly (Čechoslováci v gulagu, Český žurnál, Gen, Patrola)
- docusoapy (Hasiči, Doktoři, Provedu-Přijímač, Uzamčený svět, Život ve vzduchu)
- distribuční koprodukční dokumenty (Soňa Červená, Strnadovi, Sama, Pouta mateřství, Archa světla a stínů)
- vzdělávací pořady (TvMiniUni, Bedekr, Na cestě)
- publicistické cykly (Sama doma, Klíč, TKN, Nedej se, 13. komnata)
- publicistické cykly (Cesty víry, Křesťanský magazín, Uchem jehly)
- bohoslužby (domácí i zahraniční)
- charitativní projekty (Adventní koncerty)
- přímé přenosy významných společenských a kulturních událostí (Magnesia Litera, Ceny Czech grand design, Ceny Trilobit, Maraton studentských filmů)

Realizační centrum dále spolupracuje:

- na projektech s Ministerstvy ČR (např. s MO Provedu, Patrola, s MPSV Rodina je nejvíc, s MZe Rybí svět Jakuba Vágnera, Obnovujeme venkov, s MŽP Krajinou domova II., s MPO Expominuty 2017, s MD Bezpečnost plavebního provozu)

- na projektech, které by bylo složité vyrábět bez podpory dalších organizací ČR (např. s ND na cyklu Backstage, s Vězeňskou správou na docusoapu Uzamčený svět, s Letištěm Praha docusoap Život ve vzduchu a dokument Příběh letiště Praha)

Výběr významných projektů, na kterých se Centrum realizačně podílelo ve sledovaném období:

- Provedu – TPS Petra Kubici – sedmidílný cyklus – docusoap o deseti rekrutech přicházejících do vyškovských kasáren, aby zkusili zvládnout náročný program výcviku základní vojenské přípravy.

- Doktoři - TPS Petra Kubici – osmidílný cyklus – docusoap o tom, co řeší a čím žijí ti, na nichž často závisí naše zdraví, někdy i život. Tři špičkoví odborníci v oblasti léčby srdce, mozku a plastické chirurgie.

- GEN – TPS Aleny Müllerové – navázání na tradici portrétů s vedoucím projektu Fero Feničem.

- Normální autistický film – TPS Aleny Müllerové – distribuční dokumentární film režiséra Miroslava Janka, který sleduje pět obdivuhodných dětí, jež společnost shodně opatřila nelichotivou nálepkou „autista“.

- Červená – TPS Aleny Müllerové – distribuční dokument režisérky Olgy Sommerové. Životní příběh Soni Červené v kontextu českých i evropských dějin.

Natáčení pořadu *Červená*



Natáčení pořadu *Adventní koncert*



- Adventní koncerty – v režimu výroby dramaturgického a realizačního centra – přímé přenosy charitativní akce pořádané ČT.

- TKN – v režimu výroby dramaturgického a realizačního centra jsou každoročně realizovány vánoční pohádky pro neslyšící dětské i dospělé diváky.

- Marie Terezie: Její Veličenstvo a matka – mezinárodní projekt v režimu výroby dramaturgického a realizačního centra - dohrávaný dokument uvedený k 300. výročí narození jedné z nejvýraznějších postav evropských dějin.

- Národní kletoty II. – TPS Martiny Šantavé – pokračování úspěšného dokumentárního cyklu z roku 2012. Druhá řada cyklu představuje památky ČR, které jsou k zápisu teprve navrhované.

- Člověk, to je věda – TPS Martiny Šantavé – výpravny populárně naučný cyklus o výzkumech vědců v České republice.

### **Realizační centrum zábavné tvorby**

Zajišťuje výrobu velkých zábavných a soutěžních pořadů, zábavné publicistiky a dokumentů, přenosů z významných společensko-kulturních, charitativních a sportovních akcí. Tyto pořady jsou primárně určeny pro kanál ČT1. Vedle zmíněných pořadů vyrábí i populárně-vzdělávací cykly pro ČT2, ČT Art a ČT :D.

Kmenová Tvůrčí producentská skupina:

- TPS Petra Mühla (výkonná producentka Klára Dražanová)

Specifikace výroby:

- velké zábavné pořady (Zázraky přírody, Tajemství těla, Zdravotní test národa)
- zábavné pořady a soutěže (Všechnopárty, Pošta pro tebe, Kde domov můj)
- dokumentární cykly (Na plovárně, Šumné stopy, Herbář)

- významné společenské události (Český lev, Slavnostní zakončení MFF KV, Zlatá hokejka, Fotbalista roku, Atlet roku, Sportovec roku, Česká hlava)
- vzdělávací cykly (Čau Bambini, Hudební perličky Pavla Šporcla)
- publicistické cykly (Souvislosti Jana Pokorného, Festivalové vteřiny – MFF KV)
- charitativní pořady (Pomozte dětem, Paraple)

Natáčení pořadu *Zdravotní test národa*



Výběr významných projektů, na kterých se Centrum realizačně podílí ve sledovaném období:

- Zdravotní test národa – TPS Petra Mühla - zábavný test o zdraví.
- Hlava rodiny - TPS Petra Mühla - sonda do stavu finanční gramotnosti dospívající mládeže.
- Kde domov můj - TPS Petra Mühla - zábavná soutěž o naší vlasti.
- Tajemství těla - TPS Michala Reitlera - zábavná soutěž o lidském těle s moderátory Petrem Vackem a Martinem Dejdařem.
- Souvislosti Jana Pokorného - TPS Patricka Diviše - diskuzní pořad na aktuální téma.
- Šumné stopy – v režimu výroby dramaturgického a realizačního centra - pořad o českých architektch a jejich dílech v zahraničí.
- Český lev - v režimu výroby dramaturgického a realizačního centra - Ceny České filmové a televizní akademie
- StarDance - v režimu výroby dramaturgického a realizačního centra – velká zábavná taneční show.

## **Realizační centrum hrané tvorby**

Zajišťuje primárně výrobu v žánrech hrané tvorby v TS Praha a metodicky řídí výrobu v tomto žánru napříč celou ČT. Výroba je spjata především s vysíláním kanálu ČT1.



Kmenové Tvůrčí producentské skupiny:

- TPS Michala Reitlera (výkonný producent Matěj Stehlík)
- TPS Jana Lekeše (výkonný producent Martin Lubomírský)
- TPS Jana Šterna (výkonná producentka Ilona Jirásková)
- TPS Josefa Viewegha (výkonný producent Jakub Bílý)

Významně spolupracuje s Filmovým centrem ČT na distribučních koprodukčních projektech. Manažer realizace tohoto centra je zároveň výkonným producentem Filmového centra.

Specifikace výroby:

- velké dobové seriály (První republika 2, Svět pod hlavou)
- seriály ze současnosti (Most)
- televizní filmy (Rašín, Balada o pilotovi)
- minisérie (Vzteklina)
- hrané pohádky/příběhy (Přání k máni)
- sitcomy (Trapný padesátky)

Centrum krom klasické výroby spolupracuje na výrobě:

- mezinárodních projektů - zejména spolupráce s EBU, ARTE, ORF, RTVS (např. Defenestrace, Marie Terezie)
- školních a studentských hraných filmech

Výběr významných projektů, na kterých se Centrum realizačně podílí ve sledovaném období:

Defenestrace – TPS Jana Lekeše - hraný film, který vzniká v mezinárodní koprodukci s ARTE a ORF. Třiadvacátého května 1618 došlo na Pražském hradě, v sídle českých králů, k defenestraci dvou nejvyšších představitelů králova úřadu. Tento incident postupně přerostl v třicetiletou válku – největší vojenský konflikt v dějinách až do velkých válek 20. století.

Marie Terezie – TPS Jana Maxy – dvoudílný mezinárodní koprodukční film k výročí významné evropské panovnice. Velký výpravný koprodukční projekt v režii Roberta Dornhelma nás zavede do 18. století a seznámí s příběhem ženy, panovnice, která otevřela moderní dějiny habsburské monarchie a která změnila život našich předků a tedy i náš.

Most – TPS Michala Reitlera - komediální seriál z maloměstského prostředí divokého Mostu v režii Jana Prušinovského.

Vzteklina – TPS Josefa Viewegha – šestidílný kriminální thriller. Minisérie je záměrně zasazená do prostředí Šumavy, které má nezpochybnitelný genius loci a je příkladem odedávna propojení člověka s přírodou.

První republika 2 – TPS Jana Maxy – moderní evropský dobový dramatický seriál je pokračováním rodinné ságy s detektivní zápletkou, která zábavnou a lehkou formou mapuje vývoj společnosti a významné historické období Československa.



Život a doba soudce A.K. 2 – TPS Jana Lekeše - pokračování stejnojmenného seriálu ze soudní síně. Adam Klos je nyní soudcem trestního práva u Městského soudu v Praze. Už nesoudí rodinné spory, ale zločince a trestné činy. O režii se podělili opět Robert Sedláček, Bohdan Sláma, Radim Špaček a navíc i Petr Marek.

Rašín – TPS Jana Maxy – životopisný film o Aloisi Rašínovi, politikovi, který se vlastní neústupností odsoudil na smrt. Příběh jednoho z mužů 28. října. Televizní film k 100. výročí vzniku republiky v režii Jiřího Svobody.

Rédl – TPS Jana Šterna – dobová série z prostředí 90. let. Dva studenti při zpracování studentské vědecké práce narazí na kolosální podvod organizovaný rusko-českou mafií, která bez sebemenšího slitování likviduje každého, kdo jí jen teoreticky může být nebezpečný. V cestě mafii stojí vojenský prokurátor Redl s nejasným postavením a ještě nejistější budoucností. Režisérem projektu je Jan Hřebejk.

Svět pod hlavou – TPS Michala Reitlera – minisérie z policejního prostředí inspirovaná slavným seriálem BBC Life on Mars. Je rok 2013. Policista Filip Marvan má nehodu. Probere se o třicet let dříve v Československu osmdesátých let jako příslušník SNB a s týmem kriminalistů vyšetřuje detektivní případy. Režiséri projektu Marek Najbrt a Radim Špaček.

Svět pod hlavou

Přání k mání



Přání k mání – TPS Jana Maxy – vánoční rodinný příběh o lásce, rodině a cestě ke štěstí v režii Víta Karase.

Balada o pilotovi – TPS Jana Maxy – dramatický příběh podle novely Jiřího Stránského. Válečný pilot Emil Malík se po návratu z války potýká s manželským odcizením a stává se nepohodlný nastupující komunistické moci.

### **Realizační centrum dětské, hudební a divadelní tvorby**

Zajišťuje primárně výrobu pořadů z oblasti divadla, hudby a tance v TS Praha a metodicky řídí výrobu v tomto žánru napříč celou ČT. Z dětské tvorby zajišťuje výrobu dětských pásem a další cyklickou výrobu. Velké hrané pohádky jsou zařazeny pod RC hrané tvorby. Výroba je spjata především s vysíláním kanálů ČT2, ČT Art a ČT D.

Kmenové Tvůrčí producentské skupiny:

- TPS Barbary Johnson (výkonná producentka Veronika Trčková)
- TPS Ondřeje Šrámka (výkonný producent Jiří Merunka)
- TPS Vítězslava Sýkory (výkonná producentka Veronika Slámová)

Realizační centrum vyrábí velké množství cyklických pořadů (především určených pro děti) v režimu běžící výroby mimo TPS.

Centrum spolupracuje s Centrem mezinárodních programových projektů.

Specifikace výroby:

- kulturní dokumenty a dokumentární cykly (Terra musica, dokument Štefan Margita)
- záznamy/přímé přenosy hudebních a divadelních představení (Olympic slaví 55 let, Open air koncert České filharmonie)
- významné společensko-kulturní události (Ceny paměti národa, Ceny Ministerstva kultury ČR)
- charitativní projekty (Světlo pro světlušku)
- animovaná tvorba všech technologií od klasické loutky, přes kreslenou animaci k počítačové 3D animaci (Anča a Pepík, Nejmenší slon na světě, Pat a Mat)
- denní dětská programová pásma (Kouzelná školka, Planeta Yo, Studio kamarád)
- zábavné vzdělávací cykly a magazíny (Bankovkovi, Agent v kapse)

Zábavné vzdělávání – sitcom Bankovkovi



Animovaná tvorba – Anča a Pepík



Výběr významných projektů, na kterých se Centrum realizačně podílí ve sledovaném období:

Anča a Pepík – TPS Barbary Johnsonové - dobrodružný animovaný seriál pro starší cílovou skupinu na ČT:D.

Bankovkovi – v režimu výroby dramaturgického a realizačního centra - dvanáct epizod sitcomu na téma finanční gramotnost. Na ČT:D se připravuje další série na rok 2018.

MHF Pražské jaro 2017 – slavnostní zahájení – pověřený kreativní producent Viktor Průša - tradiční Smetanova Má vlast v mimořádném provedení vídeňských filharmoniků pod taktovkou Daniela Barenboima.

Eurovision Young Dancers – TPS Vítězslava Sýkory – v roli hostitelské země připravujeme pod patronací EBU evropské finále soutěže mladých. Přímý přenos do minimálně deseti evropských zemí v prosinci 2017 v Kongresovém centru Praha.

Petr Zuzka – TPS Vítězslava Sýkory - portrét slavného tanečníka a choreografa, premiéra v rámci Mezinárodního televizního festivalu Zlatá Praha.

Ceny české filmové kritiky – v režimu výroby dramaturgického a realizačního centra - přímý přenos - ocenění nejlepších filmových počinů za rok 2016, představení nových objevů a nadějí české kinematografie nestranným pohledem profesionálních filmových novinářů.

Půlstoletí s Cimrmanem – TPS Ondřeje Šrámka – záznam slavnostního divadelního večera k padesáti letům Divadla Járy Cimrmana.

Space & Sound - Hudba v prostoru – TPS Petra Kubici - mimořádný projekt skladby Gruppen pro tři orchestry, tři dirigenty a 112 hudebníků od Karlheinz Stockhausena.

Ceny paměti národa – TPS Petra Mühla – přímý přenos koncertu k předávání prestižních Cen paměti národa k 17.11.2016.

Nebe peklo Lucie – TPS Michala Reitlera - dokumentární film o padesátém roku Lucie Bílé a osamělé Hany Zaňákové.

## **REALIZACE PŘEVZATÝCH POŘADŮ**

Oddělení Realizace převzatých pořadů již tradičně zabezpečuje výrobu českých verzí k pořadům, které jsou nakoupeny formou licence, a kde je požadováno tyto pořady vybavit domácí jazykovou mutací.

Naplnění tohoto cíle zabezpečuje 17 interních zaměstnanců, desítky externích spolupracovníků a stovky výkonných umělců.

Počty externistů najímaných pro výrobu českých verzí v roce 2016:

**433 dabérů**

**61 překladatelů**

**39 úpravců**

**34 režisérů**

Zdroj: SAP

Česká televize výrazným způsobem dbá na vysokou kvalitu vyráběných českých verzí. Opětovné vítězství v hlavní kategorii udílení dabingových cen Přelouč v roce 2016 je toho důkazem.

## **Výrobní trendy**

Z dlouhodobého hlediska můžeme pozorovat trend klesající vlastní výroby u žánru dabing a ozvučení dokumentu. Tento pokles je dán zejména uspokojením poptávky po nových českých verzích na kanálu ČT: D, který při jeho startu a v roce 2014 výrazně vytěžoval kapacity dabingových studií. Vzhledem ke skutečnosti, že většina licencí k pořadům

vysílaným na ČT: D byla nakoupena na 4 roky a 4 uvedení, očekáváme opětovný růst až v následujícím období.

Naopak v roce 2016 sledujeme výrazný nárůst výroby podtitulků. Zejména se jedná o oceněné umělecké filmy určené do vysílacích oken kanálu ČT Art. Zde mají své pevné místo a poskytují divákovi České televize originální zážitek v původním znění s českými titulky. Tento kladný trend působí pozitivně na jazykovou gramotnost českého národa a naplnění vzdělávací funkce České televize.

#### Počet vyrobených hodin převzatých pořadů dle druhu výroby

rok	synchronní dabing	ozvučení dokumentů	podtitulky	celkem
2013	584	499	144	<b>1227</b>
2014	629	716	166	<b>1511</b>
2015	855	496	91	<b>1442</b>
2016	484	339	214	<b>1037</b>
2017 - odhad	450	330	170	<b>950</b>

Zdroj: Provys: ukončená výroba

#### Podíl převzatých pořadů s českými verzemi na vysílání ČT dle jednotlivých kanálů

	podíl akvizice na celkové vysílací ploše v %				
akvizice	ČT1	ČT2	ČT: D	ČT art	Celkem
2016	22,0	47,0	63,4	32,7	39,8
1. pol. 2017	19,8	41,4	63,6	38,8	38,1

Zdroj: Oddělení výzkumu a analýz ČT

#### Podíl premiér převzatých pořadů s českými verzemi ve vysílání ČT dle kanálů

	podíl premiér akvizice na všech premiérách České televize v %				
akvizice premiéry	ČT1	ČT2	ČT: D	ČT art	Celkem
2016	5,2	23,4	53,8	41,0	22,6
1. pol. 2017	6,4	24,8	58,9	39,2	23,4

Zdroj: Oddělení výzkumu a analýz ČT

Zatímco podíl akvizice na vysílací ploše zůstává víceméně konstantní, roste množství nakoupených, již hotových českých verzí, které byly vyrobeny pro jinou distribuci vysílaných pořadů. Tato tendence většího využití nakoupených verzí vede samozřejmě k úspoře nákladů. Zároveň roste počet dokoupených licencí k již hotovým verzím a jejich přenasazení na nově dodaný HD obrazový materiál.

#### Organizační a jiné změny v Realizaci převzatých pořadů ve sledovaném období

- ✓ Zrušení pozic externích asistentek režie

Od 1.1.2017 přešlo oddělení Realizace převzatých pořadů na nový produkční systém natáčení bez externích asistentek režie. Cílem této reformy bylo především snížit výrobní náklady. Výsledkem je systém založený na komplexním zapojení produkčních ČT do plánování natáčení a jasném definování zodpovědností a rolí během výrobního procesu dabingu. Nový systém zvýšil efektivitu natáčení a změna se obešla bez nutnosti zřízení nových zaměstnaneckých pracovních pozic.

✓ Zakoupení titulkovacího softwaru FAB

Na základě růstové tendence výroby podtitulků a ukončení podpory stávajícího softwaru (Compo ST) jsme v první polovině roku 2017 zakoupili nový titulkovací software FAB pro jednodušší, a se současnými střiznami kompatibilnější, výrobu tohoto žánru. Očekávaným přínosem je zejména nižší chybovost a vyšší efektivita práce editora.

✓ Zakoupení postprodukčního zařízení Pro tools

Z důvodu dosluhujícího zvukového postprodukčního zařízení (Pyramix) jsme se společně s divizí Technika rozhodli vybavit dabingová studia novým moderním zařízením Pro tools. Toto zařízení přináší stabilní a rychlé postprodukční workflow, které díky své výkonnosti a jednoduchosti povede ke zrychlení natáčení a vyšší efektivitě.

### **Výběr významných projektů s originálními českými verzemi ČT ve sledovaném období.**

Přibližně 70 % vlastní dabingové výroby tvoří **seriálová tvorba** (Dům z karet III., Vinnitou 1-3, Homeland V., Případy inspektora Murdocha IX. a X., Šťastné údolí, Viktorie, Teroristé hákového kříže, SS-GB: Hitler v Británii, V pasti atd.)

Každým rokem se v Realizaci Převzatých pořadů setkáváme s **ojedinelými projekty** (Sherlock IV – premiéra 24 hodin po BBC za extrémních bezpečnostních podmínek, Legenda 17 - společná výroba pro distribuci Bohemia motion pictures a vysílání ČT, Good morning Vietnam – předělávka nekvalitního dabingu z 90. let pro společnost Walt Disney a vysílání ČT, Perinbaba – výroba české verze ke kultovní pohádce pro SFÚ a českou distribuci).

Od roku 2016 rovněž výrazně posiluje množství výroby českých verzí ke **koprodukčním pořadům** (Marie Terezie, Zázračný nos, Cinerama atd.)

Realizace převzatých pořadů rovněž během minulých let přebrala do své výroby všechny **živé koncerty** realizované Českou televizí na základě nákupu licence (Bocelli and Zanetti Night, David Guetta – euro 2016, Ariana Grande Benefit Concert, Koncert z Paříže, G. Puccini: Madame Butterfly, Georges Bizet: Carmen atd.).

### **Shrnutí sledovaného období**

Dochází k mírnému poklesu výroby vlastních verzí u druhu výroby dabing a ozvučení dokumentů při zachování podílu akvizice na celkové vysílací ploše. Tento pokles je vyvážen zvýšením výroby podtitulků, nákupem hotových verzí a dokupem licencí k již hotovým pořadům. Rovněž roste počet živých koncertů a koprodukčních pořadů, které oddělení Realizace převzatých pořadů opatřuje českou verzí.

### **KOORDINACE VÝROBY ČT**

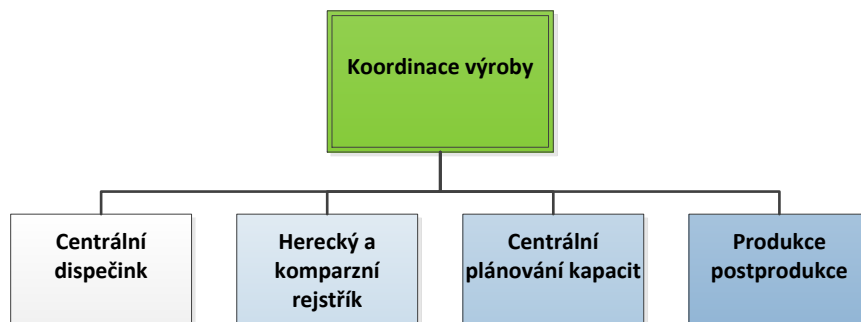
Koordinace výroby ČT funguje v rámci celé České televize s působností v Praze, Brně i Ostravě. Všechny regionální útvary koordinace výroby spolu intenzivně spolupracují za účelem podpory efektivnějšího využití klíčových lidských i technických kapacit. V zájmu optimalizace nákladů je počítáno s využitím všech dostupných interních kapacit napříč studií tak, aby kapacity České televize byly využity co nejefektivněji a docházelo tak k minimalizaci najímání kapacit externích.

V zájmu maximálního vytížení kapacit ČT došlo i v roce 2016, resp. 2017 k přesunům výroby celých projektů mezi studií. Jedná se o projekty dramatické tvorby vyvinuté pražskou TPS

Michala Reitlera, jejichž děj se odehrává na území Moravy a výroba celých projektů byla přesunuta do TS Brno (Kauza Metanol) a TS Ostrava (Dukla 61).

Naopak seriál ostravského studia Dabing street (TPS Kateřiny Ondřejkové) byl natáčen ve studiích a s kapacitami pražských Kavčích hor.

### Struktura útvaru Koordinace výroby ČT



#### Centrální plánování kapacit

- Dispečink studií KH, koordinace klíčových výrobních kapacit, kontrola a optimalizace využívání kapacit, sledování storen a vytížení kapacit, řešení kolizí při nasazování kapacit či při jejich nedostatku, kontrola honorářové politiky ČT, správa interních předpisů výroby, komunikace s produkcemi napříč TPS a výrobními centry

#### Centrální dispečink

- Dispečink externích realizačních pracovníků, správa databáze externích spolupracovníků, správa dat v systému SAP (nasazení realizačních pracovníků), týdenní přehledy kapacit výroby

#### Herecký a komparzní rejstřík

- Správa a aktualizace dat v Rejstříku umělců, registrace nových herců/komparsistů, návrhy hereckého obsazení, spolupráce s uměleckými školami

#### Produkce postprodukce

- Koordinace postprodukční výroby v ČT Praha, produkce postprodukce technologicky náročných pořadů, postprodukční servis pro TPS a produkce, kontrola využívání kapacit postprodukce na denní bázi, kontrola dodržování technologických postupů

### Důležitá témata a změny za sledované období

#### *Vznik nového oddělení Produkce postprodukce*

Ve druhé polovině roku 2017 vzniklo v útvaru Koordinace výroby nové oddělení Produkce postprodukce. S neustálým rozvojem technologií a trendů v audiovizí rostou také požadavky na specifické či náročnější technologie při televizní výrobě, které generují i větší nároky na postprodukční zpracování. Přímo úměrně k množství a jedinečnosti natáčecích technologií je potřeba často zvolit specifickou či složitější technologii postprodukce. Více než kdy dříve je nutno postprodukci věnovat zvláštní péči a dohled. Při velkém objemu výroby České televize je třeba mnohem pečlivěji dohlížet také na efektivní a hospodárné využití výrobních kapacit. Za účelem pečlivějšího plánování v rámci jednoho projektu a s ohledem na efektivní využití kapacit celé České televize vzniká toto nové oddělení.

Cílem oddělení je zejména:

- zefektivnit procesy postprodukce a využívání pracovišť
- efektivněji posoudit a koordinovat množství kapacit a navazující procesy
- kontrolovat průběh postprodukce na denní bázi a operativně reagovat v případě změn
- zlepšit přehled o nabízených technologiích a jejich vzájemných alternativách
- klíčové postprodukční kapacity koordinovat z jednoho místa s ohledem na výrobní či programové priority

V současné době v oddělení pracuje 5 kvalifikovaných kolegů se zkušenostmi z postprodukčních pracovišť uvnitř i vně ČT. Do konce roku 2017 probíhá zkušební provoz a adaptace nového oddělení do systému výroby České televize.

#### *Herecký a komparzní rejstřík*

Na konci roku 2016 byl zrekonstruován prostor pro castingy, náborů a registrace komparzistů, fotografování či kamerové zkoušky. Herecký a komparzní rejstřík v uplynulých měsících rozšířil zejména databázi dětských herců a neustále aktualizuje množství dat – fotografie a údaje herců a komparzistů. Kromě nasazování komparzu a návrhů hereckého obsazení pro pořady České televize toto oddělení často spolupracuje s filmovými školami při jejich studentské tvorbě. Během prvního pol. r. 2017 bylo nasazeno, zaregistrováno, či se účastnilo castingů cca 4000 osob.

#### *Studiová výroba*

Velká část výroby pořadů – kromě dramatické tvorby je to zejména dětská tvorba, magazíny, zábavné pořady či diskusní přímé přenosy – se realizuje ve studiích České televize. Koordinace výroby plánuje výrobu ve studiích s cílem nasadit realizaci pořadů maximálně efektivně a minimalizovat externí náklady.

Vzhledem k vysokému objemu studiové výroby občasně dochází také k natáčení ve zkušebnách ČT. Zkušebny nejsou plnohodnotná studia a pro určité žánry nejsou zcela vhodná (nevyhovující akustika, absence světelných roštů, absence natáčecí technologie a režijního řetězce apod.). Pro určité typy pořadů a za cenu mírného diskomfortu, lze zkušebny k natáčení poskytnout. V roce 2016 a 2017 byly zčásti ve zkušebnách ČT natočeny projekty Rapl, Na krátko, Bankovkovi či řada polohraných dokumentů.

Při dlouhodobém plánování výroby ve studiích ČT je počítáno také s ateliéry v TS Brno či TS Ostrava.

### **PRODUKČNÍ SLUŽBY**

Oddělení Produkčních služeb poskytuje na komerční bázi pronájem technických kapacit a lidských zdrojů ČT externím subjektům. Nedílnou součástí náplně práce je i prodej práv ke zpravodajským a sportovním archivům ČT.

V oddělení pracuje celkem 5 zaměstnanců.

Vzhledem k všeobecnému technologickému pokroku, který zjednodušuje výrobu příspěvků zahraničními štáby v ČR a jejich dodání do mateřské TV, což byla jedna z hlavních náplní oddělení, se Produkční služby snaží hledat nové možnosti komerčního působení. Jedná se hlavně o výrobu video spotů ve studiích ČT a také výrobu sponzorských vzkazů pro klienty Obchodní divize ČT. Zvyšuje se také poptávka po kapacitách přenosové techniky, kde ale narážíme na nedostatek volných kapacit, zejména pak satelitních vozů.

V případě pronájmu kapacit úzce spolupracujeme i s TS Ostrava a TS Brno, kde se letos již podařilo pronajmout studio v novém TV komplexu TS Brno pro výrobu komerčního spotu.



S postupující digitalizací archivu ČT je pak stále jednodušší nabízet a prodávat zpravodajský a sportovní archiv ČT pro ostatní TV, produkční a filmové společnosti.

Nejvýznamnější akcí roku 2016 pro Produkční služby byla účast 35ti členného štábu na LOH v Rio de Janeiru, kde měl štáb na starosti výrobu mezinárodního signálu ze závodiště na divoké vodě. Tato akce přinesla ČT přes 2.000.000 Kč zisku.

Výběr významných akcí, na kterých se Produkční služby podílely ve sledovaném období:

- SP v biatlonu Nové Město na Moravě (prosinec 2016);
- ME v krasobruslení Ostrava (leden 2017);
- ME ve veslování Račice (květen 2017);
- Evropská konference o společné obraně a bezpečnosti Praha (červen 2016);
- ME v basketbalu žen Praha a Hradec (červen 2016)

Nejdůležitějším ekonomickým ukazatelem je pro odd. Produkčních služeb výše externího hospodářského výsledku, tedy rozdílu mezi fakturací za poskytnuté služby a externími náklady na jejich dodání a na provoz střediska. Údaje za rok 2017 jsou k 21. 6. 2017, tedy za necelé pololetí. Výkyv do vyšších hodnot v roce 2016 je zapříčiněn zejména kontraktem na výrobu signálu z letních olympijských her.

	<b>Tržby</b>	<b>Ext. náklady</b>	<b>Ext. hosp. výsledek</b>
2015	4.647.200,-	3.174.300,-	1.472.900,-
2016	10.210.900,-	6.042.700,-	4.168.200,-
1. pol. 2017	2.563.500,-	2.138.200,-	425.300,-

## **ODDĚLENÍ SLUŽEB PRO SMYSLOVĚ POSTIŽENÉ DIVÁKY**

Oddělení služeb pro smyslově postižené diváky (dle standardizace EBU: Access Services) má za úkol eliminovat bariéry, které zneprůjemňují život sociální menšině smyslově postižených diváků při percepci jakýchkoliv informací, a to v celém žánrovém spektru vysílané produkce.

Česká televize k tomuto účelu využívá světově obecně uznávané technologické metody: *skryté titulky pro neslyšící, tlumočení do znakového jazyka neslyšících a zvukový popis pro nevidomé.*

V České republice poskytování těchto služeb upravuje zákon, který stanovuje pro vysilatele veřejné služby tyto povinné limity:

- skryté titulky: min. 70 % odvysílané produkce
- znakový jazyk: min. 2 % odvysílané produkce
- zvukový popis: min. 10 % odvysílané produkce

Statistiky plnění zákonných limitů Česká televize zpracovává v měsíčních, čtvrtletních, pololetních a celoročních strukturovaných přehledech. Statistiky jsou ve statutu veřejného dokumentu k dispozici všem relevantním partnerům. ČT všechny zákonem stanovené limity naplnila.

Aby zajistila velký objem práce, spolupracovala Česká televize v roce 2016 s poměrně rozsáhlým týmem spolupracovníků:

- skryté titulky: 69 editorů skrytých titulků
- znakový jazyk: 29 tlumočnicků do znakového jazyka
- zvukový popis: 41 autorů zvukového popisu

*ČT využila ke spolupráci celkem 139 spolupracovníků.*

Stejně jako v předchozích letech, i v roce 2016 Česká televize zpřístupnila smyslově postiženým divákům nadlimitní objem pořadů.

### Pořady pro sluchově postižené

*Strukturovaný přehled, plnění zákonných limitů, pořady pro sluchově postižené, rok 2016:*

2016	v počtu poř.							v %						
	ČT1	ČT2	ČT24	ČT sport	ČT :D	ČT art	Celk.	ČT1	ČT2	ČT24	ČT sport	ČT :D	ČT art	Celk.
<b>Pořady upravené pro neslyšící (v počtech poř.)</b>														
Pořady s tit.nebo znak. jaz. celk.	13436	13083	13706	10697	15340	4668	<b>70930</b>	94,5	90,1	75,5	80,8	82,5	87,2	<b>84,4</b>
– otevřené titulky		68	394	594	2	442	<b>1500</b>		0,5	2,2	4,5	0	8,3	<b>1,8</b>
– skryté titulky	9895	12055	5710	7306	14804	3662	<b>53432</b>	69,6	83	31,4	55,2	79,6	68,4	<b>63,5</b>
– skryté titulky živě	3048	51	6847	2394		357	<b>12697</b>	21,4	0,4	37,7	18,1	0	6,7	<b>15,1</b>
– znakový jazyk	131	570	495	384	224	162	<b>1966</b>	0,9	3,9	2,7	2,9	1,2	3	<b>2,3</b>
– otevřené titulky + znakový jazyk		40					<b>40</b>		0,3					<b>0</b>
– otevřené titulky + skryté titulky		9	4			21	<b>34</b>		0,1				0,4	<b>0</b>
– skryté titulky + znakový jazyk	190	290		11	310	24	<b>825</b>	1,3	2		0,1	1,7	0,4	<b>1</b>
– skryté titulky živě + znak. jazyk	172		256	8			<b>436</b>	1,2		1,4	0,1			<b>0,5</b>
<b>– titulky celkem</b>	<b>13305</b>	<b>12513</b>	<b>13211</b>	<b>10313</b>	<b>15116</b>	<b>4506</b>	<b>68964</b>	<b>93,6</b>	<b>86,2</b>	<b>72,7</b>	<b>77,9</b>	<b>81,2</b>	<b>84,2</b>	<b>82</b>
<b>– znakový jazyk celkem</b>	<b>493</b>	<b>900</b>	<b>751</b>	<b>403</b>	<b>534</b>	<b>186</b>	<b>3267</b>	<b>3,5</b>	<b>6,2</b>	<b>4,1</b>	<b>3</b>	<b>2,9</b>	<b>3,5</b>	<b>3,9</b>
Ostatní	775	1438	4455	2537	3265	686	<b>13156</b>	5,5	9,9	24,5	19,2	17,5	12,8	<b>15,6</b>
<b>Celkem</b>	<b>14211</b>	<b>14521</b>	<b>18161</b>	<b>13234</b>	<b>18605</b>	<b>5354</b>	<b>84086</b>	<b>100</b>	<b>100</b>	<b>100</b>	<b>100</b>	<b>100</b>	<b>100</b>	<b>100</b>

Produkce služeb pro sluchově postižené v roce 2016 je v absolutních číslech srovnatelná s předchozím rokem 2015, liší se v jednotkách procent (v souhrnu nárůst + 2,5 %). Rok 2016 byl ve znamení znatelného nárůstu titulkovaných sportovních pořadů (kanál ČT sport).

K titulkování živých přímých přenosů sportovních utkání ČT využívá moderní systém stínového mluvčího (dle standardizace EBU: respeaking). Systém byl vyvinut ve spolupráci s katedrou kybernetiky Západočeské univerzity v Plzni v rámci společného projektu.

Jde o sofistikovaný systém, jehož průkopníkem v rámci EBU je britská BBC. Pro české použití bylo bohužel nutné díky specifikům českého jazyka software vytvořit znovu prakticky od nuly. Systém se osvědčil a je s úspěchem provozován. Česká televize touto metodou zpřístupnění disponuje v ČR jako jediná.

*Strukturovaný přehled, plnění zákonných limitů, pořady pro sluchově postižené, 1. pololetí roku 2017:*

I. - VI. 2017	v počtu poř.							v %						
	ČT1	ČT2	ČT24	ČT sport	ČT :D	ČT art	Celk.	ČT1	ČT2	ČT24	ČT sport	ČT :D	ČT art	Celk.
<b>Pořady upravené pro neslyšící (v počtech poř.)</b>														
Pořady s tit.nebo znak. jaz. celk.	6300	6747	6301	5225	8075	2196	<b>34844</b>	94,7	92,9	74,3	84,6	81,5	87	<b>85</b>
– otevřené titulky		18	173	274		307	<b>772</b>		0,2	2	4,4		12,2	<b>1,9</b>
– skryté titulky	4509	6222	2436	3397	7760	1617	<b>25941</b>	67,8	85,7	28,7	55	78,3	64,1	<b>63,3</b>
– skryté titulky živě	1563	2	3348	1337		178	<b>6428</b>	23,5	0	39,5	21,6		7,1	<b>15,7</b>
– znakový jazyk	23	311	225	212	133	76	<b>980</b>	0,3	4,3	2,7	3,4	1,3	3	<b>2,4</b>
– otevřené titulky + znakový jazyk		25					<b>25</b>		0,3					<b>0,1</b>
– otevřené titulky + skryté titulky						16	<b>16</b>						0,6	<b>0</b>
– skryté titulky + znakový jazyk	101	169	3	5	182	2	<b>462</b>	1,5	2,3	0	0,1	1,8	0,1	<b>1,1</b>
– skryté titulky živě + znak. jazyk	104		116				<b>220</b>	1,6		1,4				<b>0,5</b>
<b>– titulky celkem</b>	<b>6277</b>	<b>6436</b>	<b>6076</b>	<b>5013</b>	<b>7942</b>	<b>2120</b>	<b>33864</b>	<b>94,4</b>	<b>88,6</b>	<b>71,6</b>	<b>81,1</b>	<b>80,2</b>	<b>84</b>	<b>82,6</b>
<b>– znakový jazyk celkem</b>	<b>228</b>	<b>505</b>	<b>344</b>	<b>217</b>	<b>315</b>	<b>78</b>	<b>1687</b>	<b>3,4</b>	<b>7</b>	<b>4,1</b>	<b>3,5</b>	<b>3,2</b>	<b>3,1</b>	<b>4,1</b>
Ostatní	350	514	2183	954	1832	327	<b>6160</b>	5,3	7,1	25,7	15,4	18,5	13	<b>15</b>
<b>Celkem</b>	<b>6650</b>	<b>7261</b>	<b>8484</b>	<b>6179</b>	<b>9907</b>	<b>2523</b>	<b>41004</b>	<b>100</b>	<b>100</b>	<b>100</b>	<b>100</b>	<b>100</b>	<b>100</b>	<b>100</b>

Tabulka hodnocení výroby za 1. pololetí roku 2017 naznačuje, že i za celý rok 2017 lze očekávat obdobný výsledek s rokem 2016. Česká televize tedy i letos zcela jistě podstatně překročí povinné limity.

### Pořady pro zrakově postižené

*Strukturovaný přehled, plnění zákonných limitů, pořady pro zrakově postižené, rok 2016:*

2016	v počtu poř.							v %						
Pořady vhodné pro nevidomé (v počtech poř.)	ČT1	ČT2	ČT24	ČT sport	ČT :D	ČT art	Celk.	ČT1	ČT2	ČT24	ČT sport	ČT :D	ČT art	Celk.
<b>pořady s audiopopisem</b>	4140	2809	3084	1435	2751	1219	15438	28,1	19,1	17,0	10,8	13,7	22,4	17,9
ostatní	10574	11904	15077	11799	17393	4215	70962							
<b>Celkem</b>	<b>14714</b>	<b>14713</b>	<b>18161</b>	<b>13234</b>	<b>20144</b>	<b>5434</b>	<b>86400</b>	<b>100</b>	<b>100</b>	<b>100</b>	<b>100</b>	<b>100</b>	<b>100</b>	<b>100</b>

Oproti roku 2015 došlo v roce 2016 k navýšení produkce pořadů se zvukovým popisem pro nevidomé o 2,2 %.

*Strukturovaný přehled, plnění zákonných limitů, pořady pro zrakově postižené, 1. pololetí roku 2017:*

I. -VI. 2017	v počtu poř.							v %						
Pořady vhodné pro nevidomé (v počtech poř.)	ČT1	ČT2	ČT24	ČT sport	ČT :D	ČT art	Celk.	ČT1	ČT2	ČT24	ČT sport	ČT :D	ČT art	Celk.
<b>pořady s audiopopisem</b>	2076	1814	1454	822	1681	633	8480	30,1	24,7	17,1	13,3	16,1	24,8	20,2
ostatní	4822	5539	7030	5357	8775	1920	33443							
<b>Celkem</b>	<b>6898</b>	<b>7353</b>	<b>8484</b>	<b>6179</b>	<b>10456</b>	<b>2553</b>	<b>41923</b>	<b>100</b>	<b>100</b>	<b>100</b>	<b>100</b>	<b>100</b>	<b>100</b>	<b>100</b>

V oblasti výroby zvukového popisu lze z čísel za 1. pololetí roku 2017 očekávat nárůst v jednotkách %. Existuje reálný předpoklad, že ČT v roce 2017 vyrobí 200 % pořadů se zvukovým popisem v relaci k zákonnému limitu.

Česká televize dbá na rozvoj profesních schopností svých spolupracovníků tak, aby se kvalita poskytovaných služeb smyslově postiženým divákům průběžně zlepšovala.

V květnu 2016 proběhlo dvoufázové školení všech editorů skrytých titulků za účasti Mgr. Věry Strnadové, neslyšící odbornice v oblasti komunikace neslyšících, a profesionálů v oboru lingvistiky. Výsledkem je nový materiál „Pravidla pro tvorbu skrytých titulků“, jehož cílem je zlepšit a hlavně sjednotit práci editorů po formální i obsahové stránce v míře, která by byla přínosem pro neslyšícího diváka, a zároveň nenarušovala autorskou editorskou práci.

V následné fázi prošli všichni editoři podrobnou kontrolou, která zhodnotila dodržování nových pravidel práce. V drtivé většině byly kontrolní frekvence v pořádku, několika editorům byly poskytnuty dodatečné konzultace, se 3 spolupracovníky se ČT rozloučila.

Přehled finančních nákladů:

Finanční náklady rok 2016 (Kč)	
Skryté titulky	21 330 057
Znakový jazyk	2 165 200
Zvukový popis	2 266 329
<b>Celkem</b>	<b>25 761 586</b>

V roce 2016 se náklady oproti roku 2015 zvýšily cca o 5 mil. Kč. Důvodem nárůstu je celkové procentní navýšení zpřístupněných pořadů na všech kanálech, zejména pak enormní nárůst skrytě titulovaných pořadů na kanále ČT sport (z 67 % v roce 2015 na 78 % v roce 2016). V letošním roce 2017 lze očekávat náklady v podobné výši.

## SCÉNICKÝ PROVOZ ČT

### Organizační struktura a rozsah působnosti

Scénický provoz (SP) patří k největším útvarům v rámci organizační struktury ČT, a to nejen co do počtu zaměstnanců, ale též co do celkové plochy, kterou využívá v rámci areálu Kavčích hor. SP operuje na ploše **25.600 m<sup>2</sup>**, což představuje řádově 20% celkové výměry areálu. SP celkem spravuje 342 místností (televizní studia, zkušebny, montážní haly, řemeslnické dílny, sklady fundusů a materiálu, štábové místnosti, herecké šatny atd.).

Z pohledu výroby pořadů je SP členěn do pěti organizačních jednotek.



Hlavní činností SP je zajištění komplexního, odborného a plně funkčního servisu pro TPS při výrobě pořadů v oblasti scénické výroby.

SP zajišťuje výrobu pro pořady napříč všemi žánry (dramatická tvorba, divadelní přenosy, publicistické pořady, dokumenty atd.) a i napříč všemi studii (úzká spolupráce s TSB a TSO).

SP se podílí nejen na výrobě pořadů ve vlastní výrobě, ale částečně také na zakázkách a koprodukcích (aktuálně například koprodukční snímek Jan Palach režiséra Roberta Sedláčka nebo Nabarvené ptáče režiséra Václava Marhoulá).

Autentické kostýmy, vyrobené v krejčovnách ČT pro koprodukční projekt *Nabarvené ptáče* (snímky z natáčení na Ukrajině)



V roce **2016** obsloužil SP Praha přes 1.400 pořadů a zajistil 60 interních zakázek pro nevýrobní střediska ČT. Objem práce vyjádřený v interních výkonech představuje 150 mil. Kč.

## Členění scénického provozu

### Stavebně dekorační technika (SDT)

SDT zajišťuje výrobu dekorací pro stavby ve studiích i pro natáčení v exteriérech a reálech. Za účelem zajištění komplexních služeb působí v oddělení SDT profese jako umělecký truhlář, umělecký kovář, umělecký kašér, štukatér, pasíř, kovotepec, patinér, pozadář atd. Realizaci prací v reálech a exteriérech zajišťují 4 samostatné skupiny stavěčů dekorací.

Jak se staví filmová zeď – postup práce stavebně dekorační techniky na seriálu *Vzteklina*



Jen ve studiích na Kavčích horách v roce 2016 obsloužila SDT přes 800 pořadů. V dílnách ČT se na výrobu pořadů využilo přes 30.000 výrobních hodin, a přitom se spotřebovalo 7t hutního materiálu, přes 200 m<sup>3</sup> a cca 10.000m<sup>2</sup> deskového materiálu.

Od výrobního výkresu po hotový výrobek – výroba dekorace pro vánoční příběh *Přání k máni*



Největší objem prací zajišťuje SDT pro dramatickou tvorbu, kde tvůrci stále častěji preferují natáčení v reálech. Do studií se uchylují v případě, nelze-li dané prostředí najít v reálu, nebo je pronájem reálné lokality příliš nákladný. V takových případech je nezbytné dekorace vyrábět realisticky a za použití reálných materiálů. Klasické televizní postupy výroby dekorace jsou, v případě dramatické tvorby, na ústupu.

Nejzajímavější a zároveň nejsložitější byly ve sledovaném období stavby dekorací pro projekty *Život a doba soudce A.K. 2* (výroba celé soudní síně včetně zázemí), *Dabing street* (dekorace dabingového studia) nebo *Přání k máni* (kouzelnický byt). SDT se podílela i na náročném natáčení zakázkového seriálu *Svět pod hlavou*.

Průběh stavby a finální podoba dekorace soudní síně ve studiu KH4 pro hraný seriál *Život a doba soudce A.K. 2*



V žánru zábavy byla v roce 2016 technologicky nejnáročnější dekorace nového formátu *Tajemství těla*. Ze současně připravovaných projektů je nejnáročnější *Zdravotní test národa*, jehož impozantní dekorace byla dokončena v červnu.

Dokončovací dekorační práce a montáž elektroinstalací na dekoraci *Zdravotní test národa*



### Rekvizitní výprava

Oddělení rekvizitní výpravy prochází postupnou restrukturalizací s cílem maximálně se přizpůsobit filmovým postupům natáčení a zachovat schopnost konkurovat soukromým poskytovatelům rekvizitních služeb. Výhodou interní rekvizitářů je maximalizace využití televizních fondusů.

K nejvýznamnějším projektům patřil v roce 2016 bezesporu seriál *Bohéma*. Při natáčení bylo mj. použito 95 historických vozidel a postavena metr vysoká barikáda za použití 56t materiálu. Celkem bylo vypůjčeno z fondusů 2.400 kusů nábytku a přes 10.000 ks drobných rekvizit.

Natáčení



seriálu

Bohéma



Dalším rekvizitně náročným projektem byla výprava vánočního příběhu *Přání k mání*. Kromě velmi detailně zařízeného kouzelnického bytu a továrny na figuríny se zařizovalo několik desítek lokací v reálech včetně hotelu Imperial v Karlových Varech.

Realizace rekvizitní výpravy v továrně na figuríny a bytu jejího majitele pro vánoční příběh *Přání k mání*



Pro seriál *Dabing street* se vyráběla realistická dekorace dabingového nahrávacího studia v největším studiu KH4. Rekvizitní výprava zařizovala prostor funkčním technickým vybavením.

Výpravně zařízená dekorace dobového dabingového ve studiu KH4 *Dabing street*



### Kostýmní výprava

Úkolem kostymérek je kompletní zajištění kostýmní výpravy – od výběru ve fundusech ČT, přes shromažďování kostýmů od soukromých půjčoven, nákupy hotových kusů a zajištění výroby. Šití kostýmů primárně probíhá v krejčovnách ČT, ve kterých se šijí nové kostýmy, ale též upravují stávající nebo provádějí průběžné opravy fundusů.

Nejnáročnějším projektem v roce 2016 byl pro kostýmní výpravu seriál *Bohéma*. K nejsložitějším aktuálně připravovaným pořadům patří bezesporu hraný film s dokumentárními prvky *Bůh s námi*. V krejčovnách se ušily dvě desítky velkých dobových kostýmů pro hlavní role.

Zdobné kostýmy (rané baroko), vyrobené v krejčovnách ČT pro pořad *Bůh s námi* (*Defenestrace*)



### Maskéři a vlásenkáři

Umělečtí maskéři a vlásenkáři jsou zárukou nezávislosti scénické výroby. Někteří z nich mají reputaci špičky v oboru v celorepublikovém měřítku. Jedná se o velmi ceněnou profesi, vysoce kvalifikovanou a na externím trhu žádanou, a její význam se zavedením HD technologie a filmových postupů značně narostl. Velmi potřebná je i práce vlásenkářské dílny, ve které vzniká řada paruk, vousů a vlasových doplňků, čímž se významně zlevňuje výroba.

Realizace vlásenek a maskéřské výpravy na pohádce *Nejlepší přítel* (umělečtí maskéři ČT: Tomáš Richter a Martin Valeš)



### Speciální efekty SFX

Zbrojníci zajišťují manipulaci se zbrojnými rekvizitami, otevřeným ohněm, odbavují speciální efekty (mlha, kouř), připravují výbuchy, průstřely, prostřely a různé chemické efekty. Kromě těchto služeb spravují sklad zbrojních rekvizit, který má přísná bezpečnostní pravidla.

V roce 2016 se např. v rámci natáčení seriálu *Rapl* podařilo bezpečně podpálit 1:1 maketu horské chaty, postavenou přímo na louce za Kavčími horami.

Realizace pyro-efektů na pohádce *Nejlepší přítel* (scéna v pekle)





### Fundus výpravných prostředků

V suterénech pod Kavčími horami leží ukryto „rodinné stříbro“ scénického provozu - přes 340.000 kusů kostýmů, rekvizit, nábytku a dalších dekoračních prvků. Díky fundusům se výroba pořadů výrazně zlevňuje a není závislá na komerčních pronajímatelích.

V roce 2016 se z fundusů poskytly výpravné prostředky na více než 770 pořadů ve vlastní výrobě, zakázkové výrobě a do koprodukčních projektů, což v souhrnu představuje přes 160.000 položek. Nadto se ve skladech realizovalo bezmála 400 drobných komerčních pronájmů s výnosem přes 1 mil. Kč bez DPH.

V rámci uzavřených memorand a smluv o spolupráci se ČT spolupodílela na realizaci řady projektů neziskových a charitativních organizací.

Realizace dobových vlásenek z fundusu České televize na mezinárodním koprodukčním projektu *Marie Terezie*



### Organizační a systémové změny ve sledovaném období

- 2016 - 1. pol. 2017 reorganizace oddělení fundusu – jednotlivé sklady přešly pod odborné úseky. Cílem bylo zefektivnění řízení pracovníků fundusu, užší spolupráce pracovníků fundusu s rekvizitními a kostýmními výpravami SP, dále zrychlení zařizování a likvidací dekorací ve studiích a kostýmních výprav.
- Modernizace provozu dílenské výroby:
  - o obnova strojového parku v truhlárnách a zámečnické dílně (staré stroje ze 70tých a 80tých let se obměnily za moderní a výkonnější),
  - o pořízení univerzálního pódiového modulového systému,
  - o pořízení kloubové plošiny – využití nejen pro potřeby stavby dekorací, ale také osvětlovačů a údržby studiových technologií.
- Mezinárodní koprodukce: SP začal úzce spolupracovat na mezinárodních projektech, kterým zapůjčila pro výrobu cenné dobové kostýmy a vlásenky (např. historický dvoudílný film Marie Terezie nebo „18 – CLASH OF FUTURES“.)
- Dokončení stavby skladu dekorací a rekvizit v suterénu parkingu ČT: rozšíření skladovacích možností a úspora externích nákladů ve výrobě.
- Nepříznivá situace na pracovním trhu v odborných profesích – SP se v současnosti potýká s obecným nedostatkem zkušených řemeslníků na trhu. Částečně se řeší úpravou investičního plánu s cílem investovat do technologií, které šetří lidskou práci. Dále je kladen důraz na flexibilní nasazování pracovníků, což umožní problémové období překlenout v krátkodobém horizontu; v dlouhodobém horizontu je nezbytné i nadále investovat do nových technologií (např. CNC, 3D formátovací stroj na měkké materiály, 3D tiskárna apod.), což zohledňuje i plán investic 2018. Podobná situace je i v případě převisu poptávky nad nabídkou u speciálních scénických profesí jako maskér, kostymér, rekvizitář. SP situaci řeší navázáním úzké spolupráce s odborným

vlásenkářským učilištěm a nabíráním mladých kostymérek, které postupně zaučujeme. Hotoví odborníci bohužel na trhu v současné době nejsou.

- Filmová náročnost televizních projektů - tak jak se v minulosti musel scénický provoz vypořádat s nástupem HD technologie, v současné době je nezbytné reagovat na neustále narůstající požadavky tvůrců, a to nejen co do kvality odvedené práce, ale i do intenzity natáčení.
- Provázanost scénických provozů Praha se studii Ostrava a Brno. V posledním roce a půl došlo k obměně respektive reorganizaci vedení scénických provozů v regionech a navázání užší spolupráce navzájem. Provozy si nejen vypomáhají kapacitami, ale zároveň spolu úzce spolupracují na poli konzultací výrobních procesů, výměny zkušeností a kontaktů na dodavatele, a navzájem si poskytují odborný konzultační servis. V dílnách SP v Praze byla vyrobena řada dekorací pro regionální studia (např. Bojovník, AZ kvíz, DějePIC), čímž se významně ušetřily externí náklady.

### Významné projekty z pohledu scénického provozu (2016 – 2017)

#### Bohéma

Výpravně rozhodně jeden z nejsložitějších projektů roku 2016. Seriál obsáhl poměrně dlouhé časové období let 1938-1953 a rok 1968. V seriálu vystupovalo přes 35 hlavních a vedlejších rolí, 150 epizodních rolí a cca 1.500 komparzistů. Z fundusů se použilo téměř 12.000 ks kostýmních položek a stovky dalších kostýmních prvků se pronajímaly z Barrandova. V krejčovnách ČT se ušilo 70 kostýmů na hlavní postavy. Ve vlásenkářské dílně byly vyrobeny desítky paruk, vousů a vlasových doplňků.

Pro 92 natáčecích dnů stavba a rekvizitní výprava zařizovala 45 velkých interiérových lokací a 35 exteriérových lokací. Postavilo se 24 studiových dekorací. Během natáčení se přestěhovalo několik desítek tun nábytku.

Kompletní zařízení prázdné místnosti do podoby bytu Arnošta 1968 v seriálu *Bohéma*



#### Přání k mání

Výpravný vánoční film. Natáčení probíhalo jak ve studiu, tak v reálech i exteriérech. Všechny prostory se složitě upravovaly a stylizovaly do fantazijního světa neukotveného v čase ani v prostoru. Vyrábělo se několik desítek kostýmů a další desítky se upravovaly v krejčovnách ČT. Výsledkem je scénicky a výpravně pestrá podívaná, pod kterou jsou podepsáni tvůrci architekt Ondřej Lipenský a kostýmní výtvarnice Stáňa Šlosserová.

Realizace kostýmní výpravy na vánočním příběhu *Přání k mání*



### Vzteklina

Na poměry současných detektivních seriálů se jedná o výpravně velmi náročný projekt. Natáčení převážně v reálech s velkým množstvím stavebních úprav. Ve zkušebně na Kavčích horách byla postavena kompletní policejní služebna. Bylo nezbytné vymodelovat a vyrobit řadu komplikovaných a realisticky vypadajících zranění (například zranění způsobená medvědem, dlaně probité hřeby, zašitá ústa, tvář potřhaná psy apod.)

Ukázka práce uměleckého maskéra ČT J. Sadílka na seriálu *Vzteklina*



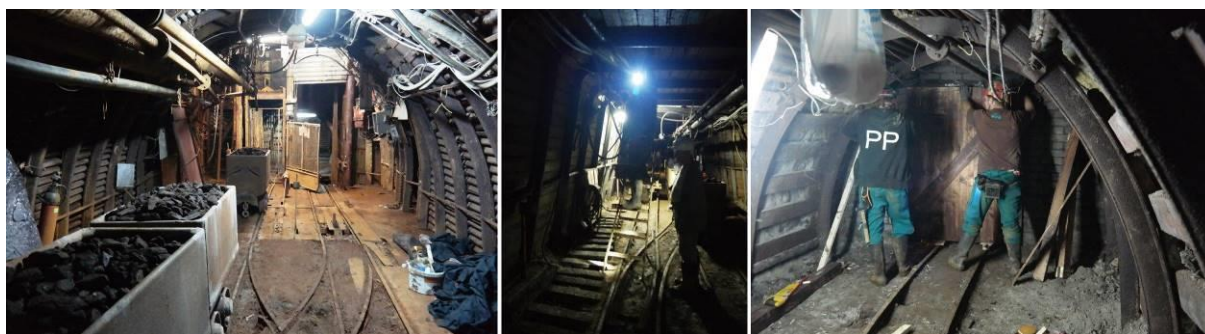
Ukázka práce stavebně dekorační techniky na seriálu *Vzteklina* – výroba brány statku



### Dukla

SDT se spolupodílela na výrobě dekorace ostravského pořadu, natáčeného ve funkčních dolech u Rakovníka. Dekorace byla instalována 5 dnů v náročných podmínkách funkčního dolu v hloubce 90 m pod povrchem.

Stavba dekorace v podzemí v hloubce -90 m – pořad *Dukla*



### Nejlepší přítel

Náročná instalace dekorace v prostoru sléváren u Berouna v nepříznivých hygienických podmínkách. Nejdříve se muselo provést kompletní vyrovnání povrchu stavbou platformy, na kterou se následně instalovala vlastní dekorace, vyrobená v zámečnické dílně ČT.

Stavba dekorace – pohádka *Nejlepší přítel*



## Palach

Kašéřská dílna vyráběla přesné kopie soch z pomníku na Václavském náměstí v životní velikosti. Kromě toho se vyráběla benzínová pumpa a maketa kašny u Národního muzea.

Ukázka postupu prací sochařů ČT na sousoší pro koprodukční film *Jan Palach*



## Bůh s námi (Defenestrace)

Původně zamýšlený dohrávaný dokument, nyní hraný film s dokumentárními prvky zahrnuje složité davové scény v dobových uniformách, dobové dokumenty a jiné předměty s historickou přesností.

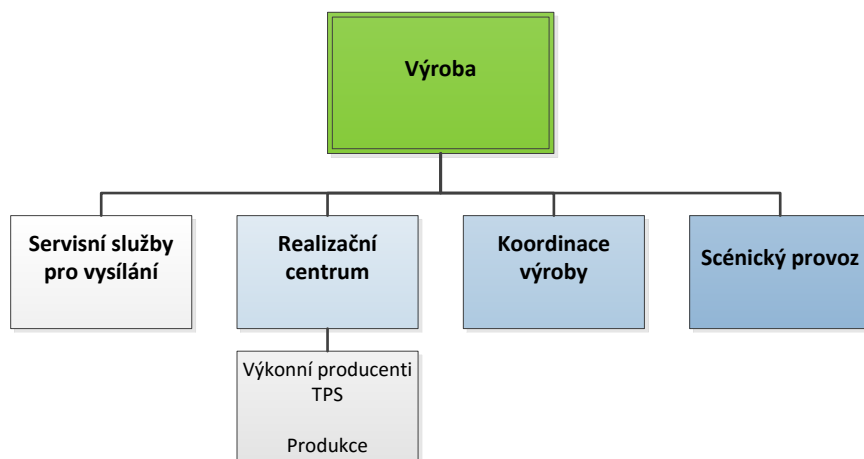
Průběh stavby dekorace ve studiu KH5 pro hraný film s dokumentárními prvky *Bůh s námi (Defenestrace)*



## VÝROBA V REGIONÁLNÍCH STUDIÍCH

Detailně se věnuji regionálním studiím ve všech souvisejících kapitolách této zprávy. Zde uvádím pouze informace specifické pro TS Brno a TS Ostrava. Využití regionálních kapacit je zpracováno v příslušné části zprávy pojednávající o využití interních kapacit. Regionální studia realizují pořady ve všech žánrech pro všechny programové okruhy.

### Organizační struktura Výroby TS



### Televizní studio Brno

Kmenové Tvůrčí producentské skupiny:

- TPS Dušana Mulíčka
- TPS Patricka Diviše
- TPS Jiřiny Budíkové

Výběr významných projektů, na kterých se Výroba TS Brno realizačně podílí ve sledovaném období:

Labyrint III – v režimu výroby dramaturgického a realizačního centra/ od 1.9.2017 v produkci TPS Jiřiny Budíkové – třetí řada úspěšného „krimi“ seriálu v režii Jiřího Stracha.

Magické hlubiny – TPS Patricka Diviše – časově a technicky náročný dokumentární cyklus mapující faunu našich tekoucích a stojatých vod.

Malí velcí detektivové – TPS Barbary Johnsonové - hraný seriál s detektivní tematikou cílený na dětského diváka, česko-slovenská koprodukce.

Metanol – TPS Michala Reitlera – dvoudílný televizní film podle skutečné události (tuzemská kriminální kauza z přelomu let 2012 a 2013)

Olympiáda dětí a mládeže – Redakce sportu – pokrytí mezinárodní sportovní akce konané v Brně s asi 4 500 sportovci soutěžícími ve 22 sportech.

Zlatá mládež II – TPS Dušana Mulíčka – druhá řada úspěšné doku-reality tentokrát natáčené v lokacích v ČR, Indii a v některém z afro-asijských utečeneckých táborů.

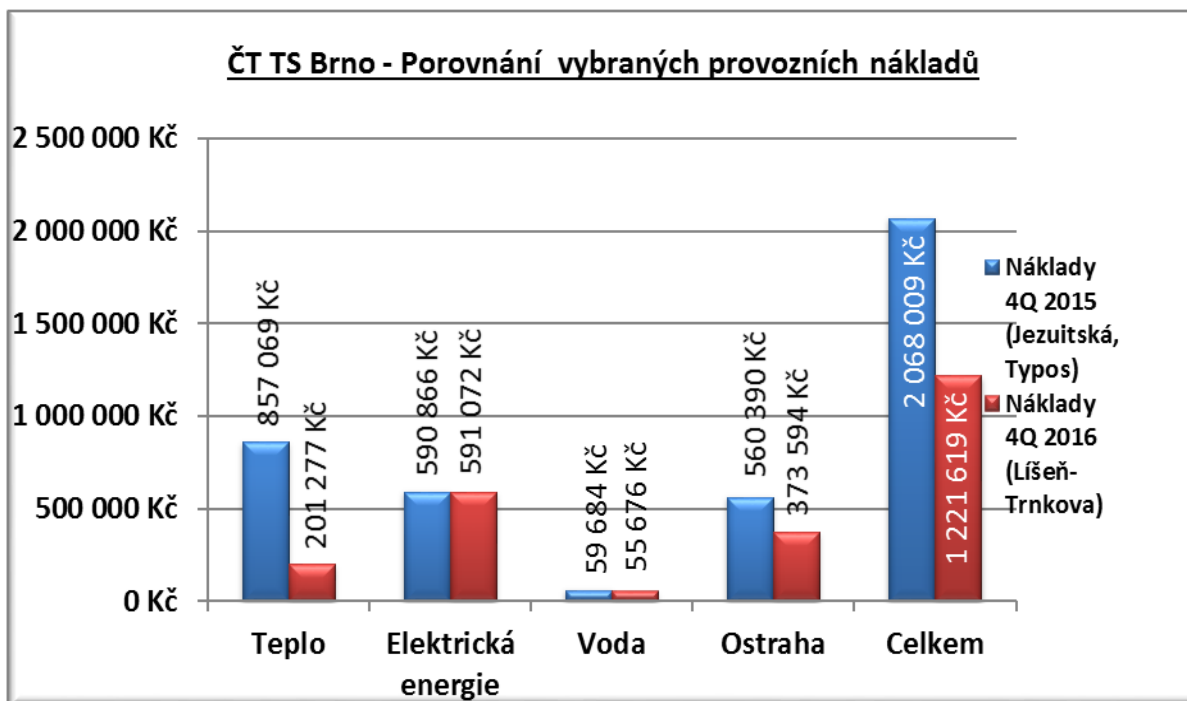
Centrum dramaturgie pracuje na mnoha běžících pořadech napříč žánry a programovými kanály ČT.

Ve spolupráci s marketingem zajišťuje TSB výrobu a vysílání např. z Mezinárodního festivalu filmů pro děti a mládež (Zlín)

### Významné změny v TSB

V říjnu 2016 byl zahájen ostrý provoz nového objektu televizního studia. Proběhla adaptace rozpracované výroby na nové podmínky. Díky dosažené stabilitě technické infrastruktury se pozornost obrátila k výrazně rozšířeným výrobním možnostem, na jejichž využití se intenzivně pracuje. V systému sdílených výrobních kapacit (objektů v Praze – Brně – Ostravě) se tak mimo jiné uplatňují špičkově vybavená studia 1 a 2 s celkem 470 m<sup>2</sup> ploch, technologií v tzv. vysokém rozlišení obrazu („HD“) a scénickým zázemím.

Brněnský zpravodajský komplex též častěji a po delší dobu přebírá proudové vysílání na kanálu ČT24. Další – očekávanou a nyní denně potvrzovanou – výhodou po přestěhování je koncentrace všech výrobních provozů v jednom místě. Efektivita práce je na mnohem vyšší úrovni. Podstatná je i dosud zjištěná úspora režijních nákladů souvisejících s provozem objektu jako takového (při srovnatelném prostorovém objemu a počtu jej užívajících lidí)



Ve sledovaném období došlo také k několika organizačním a personálním změnám. V lednu 2017 vznikla TPS Dušana Mulíčka zaměřená na dokumentární tvorbu a tzv. „mezí“ žánry (doku-reality, doku-soap, doku-drama). V dubnu 2017 naopak skončila svoji činnost multižánrová TPS Lukáše Franty. Brněnské TPS Patricka Diviše a TPS Dušana Mulíčka posílila k 1.9.2017 o třetí TPS – Jiřiny budíkové.

Po 5 letech dochází k reorganizaci příbuzného útvaru techniky. Soubor změn se dotkne i Výroby, zejména přechodem mistrů zvuku do její kompetence.

### **Televizní studio Ostrava**

Kmenové Tvůrčí producentské skupiny:

- TPS Kateřiny Ondřejkové (výkonná producentka Jarmila Hoznauerová)
- TPS Lenky Polákové (výkonný producent Olga Grossmannová)

Výběr významných projektů, na kterých se Výroba TS Ostrava realizačně podílí ve sledovaném období:

Spravedlnost – TPS Kateřiny Ondřejkové – třídílná kriminální minisérie.

Slíbená princezna – TPS Kateřiny Ondřejkové – původní výpravná pohádka.

Dabing Street – TPS Kateřiny Ondřejkové – komediální seriál režiséra Petra Zelenky.

Dukla 61 – TPS Michala Reitlera – dvoudílný dobový TV film.

Kvarteto – TPS Kateřiny Ondřejkové ve spolupráci s Filmovým centrem – koprodukční distribuční film režiséra Miroslava Krobota.

Skokan – TPS Kateřiny Ondřejkové ve spolupráci s Filmovým centrem – koprodukční distribuční film režiséra Petra Václava.

Dovolená ve starých časech II. – TPS Lenky Polákové – docureality, ve které současníci zažívají historii na vlastní kůži.

Modrá krev – TPS Lenky Polákové – dokumentární cyklus o historii i současnosti významných šlechtických rodů.

DějePIC ! – TPS Lenky Polákové – netradiční vzdělávací cyklus o české historii pro děti.

Rozsudek – TPS Lenky Polákové – vícedílné původní docudrama ze soudního prostředí.

Mezinárodní projekty TSO:

Clash of Futures – TPS Lenky Polákové – cyklus docudramat z meziválečného období – mezinárodní koprodukční projekt s ARTE

Small Hands – TPS Lenky Polákové – cyklus docudramat – osudy dětí za 2.světové války – mezinárodní koprodukční projekt s ARTE

Centrum dramaturgie pracuje na mnoha běžících pořadech napříč žánry a programovými kanály ČT.

Ve spolupráci s marketingem zajišťuje TSO výrobu a vysílání ze scény ČT na mezinárodním hudebním festivalu Colours of Ostrava.

### **EFEKTIVITA VÝROBY – VYUŽITÍ INTERNÍCH KAPACIT ČT**

Česká televize disponuje rozsáhlou kapacitní základnou pro výrobu pořadů.

Útvar koordinace výroby průběžně sleduje vytížení a řídí nasazování klíčových kapacitních celků, jejichž optimální využití je pro efektivní výrobu ČT důležité, bez kterých by se výroba pořadů neobešla, a které by, v případě externího pronájmu, pořady výrazně prodražily. Ostatní kapacity jsou přímo navázány právě na tyto klíčové kapacitní celky a jejich vytížení tak jde ruku v ruce s efektivním využitím klíčových kapacit.

Disponibilita (skutečná využitelnost) kapacit je vyjádřena v hodinách nebo dnech a je stanovena vždy individuálně vzhledem k možnostem reálného využití té dané kapacity (zpravidla ne 24 hodin denně), závisí na času, který může zařízení pracovat, na nutnosti a možnostech kvalifikované obsluhy a na dalších dílčích okolnostech.

V grafech je zobrazeno využití rovněž v roce 2015 pro názorné meziroční srovnání.

## STUDIA

### TS Praha

ČT Praha disponuje sedmi ateliéry.

Nejmenší KH14b má k dispozici plochu 72 m<sup>2</sup>, největší KH4 má 563,4 m<sup>2</sup>. Od září 2017 je v provozu nově zrekonstruovaná KH3 s novým světelným roštem a moderní HD režíí. S ohledem na velké využití studií a pečlivé snaze natočit ve vlastních studiích maximum pořadů, jsou studia plánována s velkým časovým předstihem. Velmi výjimečně probíhá výroba také mimo studia na KH, a to z důvodu větší plochy ateliéru – např. StarDance.

Výběr z natáčených pořadů ve studiích na KH za sledované období:

**ST KH1** – TvMiniUni (2016), Teleskop, Pošta pro Tebe, Kde domov můj, Taneční hrátky s Honzou Onderem, Karamból, Dva na třetí, Hodina zpěvu, Čtení do ouška, Pizzař Emanuel, Hudební perličky Pavla Šporcla

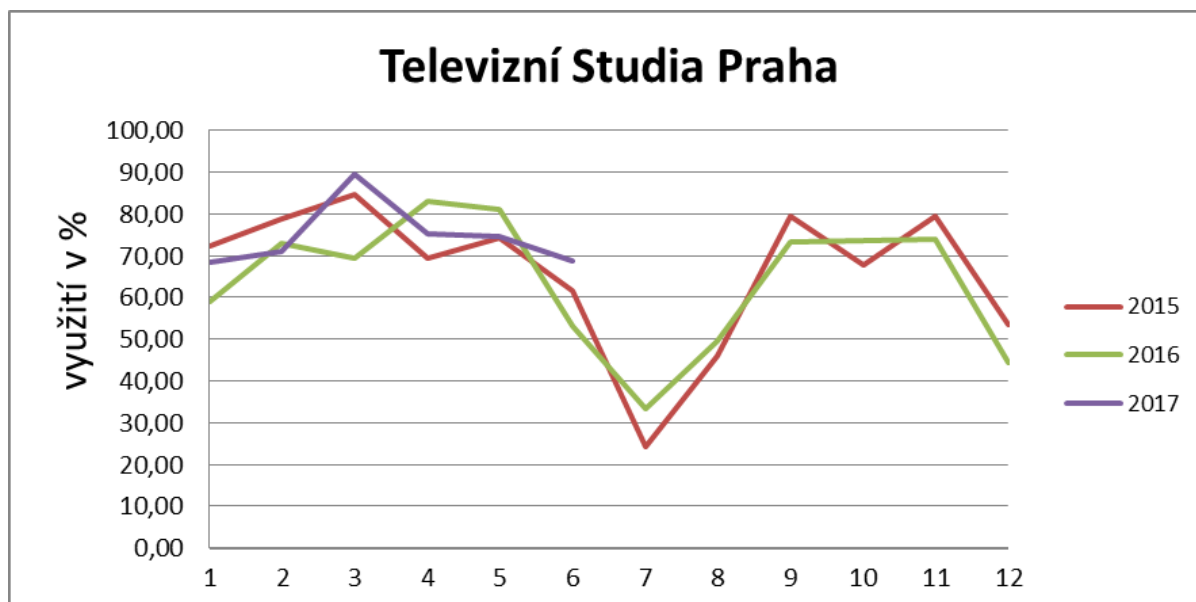
**ST KH2** – Hobby naší doby, Historie.cs, Kalendárium, Jasná řeč Josefa Chuchmy, Máte slovo s M. Jílkovou, Souvislosti Jana Pokorného, Třistatřicetři

**ST KH3** – Studio Kamarád, Planeta Yó, Tamtam, Kouzelná školka

**ST KH4** – Trapný padesátky, Pomozte dětem, Zázraky přírody, Mazalové, Tajemství těla, Konto bariéry, DoktorKA, Život a doba soudce A.K., Dabing street, Zdravotní test národa,

**ST KH5** – Slíbená princezna, upoutávky StarDance, Nechte zpívat Mišíka, Nepovedený čert, Dobru, pravdě, kráse (Divadlo na Vinohradech), Defenestrace, Dívka za zrcadlem, První republika II., Přání k mání

**ST KH14a a ST KH14b** – Sama doma, Chcete mě?, Telefon, Televizní klub neslyšících



Z grafu můžeme vyčíst rovnoměrné vytížení (mimo prázdninový režim, během kterého klesá výroba napříč celou ČT z důvodu prázdninového vysílání, hereckých prázdnin, dovolených) a víceméně pravidelný roční rytmus.

Z tabulek měsíčních přehledů je patrný meziroční nárůst vytížení studiových komplexů. Ruku v ruce s tímto nárůstem je vyšší také využití zkušeben na Kavčích horách.



S ohledem na charakter a specifika audiovizuální výroby považujeme za optimální využití studií ve výši 70%.

Studia Praha	Skutečná disponibilita	2016												průměr
		1	2	3	4	5	6	7	8	9	10	11	12	
ST1	26,00	77,78	96,00	84,62	88,46	88,89	28,00	0,00	14,81	84,00	81,48	61,54	46,15	62,64
ST2	26,00	51,85	96,00	88,46	88,46	88,89	48,00	48,15	88,89	64,00	74,07	65,38	30,77	69,41
ST3	26,00	74,07	88,00	92,31	88,46	88,89	84,00	40,74	81,48	76,00	88,89	80,77	61,54	78,76
ST4	26,00	66,67	52,00	46,15	92,31	62,96	92,00	74,07	77,78	64,00	100,00	88,46	80,77	74,76
ST5	26,00	33,33	28,00	26,92	57,69	81,48	40,00	51,85	70,37	76,00	40,74	73,08	38,46	51,49
ST14A	26,00	64,81	82,00	82,69	103,85	88,89	52,00	11,11	14,81	88,00	70,37	82,69	34,62	64,65
ST14B	26,00	44,44	68,00	65,38	61,54	66,67	28,00	7,41	0,00	60,00	59,26	65,38	19,23	45,44
Průměr		58,99	72,86	69,50	82,97	80,95	53,14	33,33	49,73	73,14	73,54	73,90	44,51	63,88

Studia Praha	Skutečná disponibilita	2017												průměr
		1	2	3	4	5	6	7	8	9	10	11	12	
ST1	26,00	81,48	79,17	107,69	96,15	77,78	104,00							91,05
ST2	26,00	59,26	79,17	88,46	73,08	77,78	80,00							76,29
ST3	26,00	81,48	79,17	96,15	84,62	96,30	0,00							72,95
ST4	26,00	81,48	70,83	84,62	76,92	74,07	92,00							79,99
ST5	26,00	51,85	37,50	88,46	73,08	44,44	92,00							64,56
ST14A	26,00	70,37	85,42	92,31	69,23	85,19	64,00							77,75
ST14B	26,00	51,85	66,67	69,23	53,85	66,67	48,00							59,38
Průměr		68,25	71,13	89,56	75,28	74,60	68,57							74,57

Minimální vytížení KH1 v létě 2016 bylo způsobeno rekonstrukcí světelného roštu. Podobně minimální vytížení KH14a a KH14b ve stejném období je naopak důsledkem prázdninového vysílacího schématu, kdy studio je využíváno téměř výhradně pro výrobu denního pořadu Sama doma, který se o prázdninách nevysílá. Jelikož mají tato studia jednu společnou režii, nelze obě studia využít jako plnohodnotná, i proto je jejich využití celkově menší. Jak již bylo řečeno výše, v období 6-8/2017 došlo k nákladné a časově náročné rekonstrukci studia KH3 (nové světelné rošty, moderní HD režie, stavební úpravy v režii), tudíž v tomto období pozorujeme nulové využití. Z tohoto důvodu došlo k nárůstu využití ostatních studií, která musela pokrýt studiovou výrobu.

V současnou chvíli je tedy HD režii a kamerovým řetězcem vybaveno 5 studií. Pouze dvě studia (KH4 a KH5) disponují zastaralou SD technologií. V praxi k těmto studiím při natáčení přistavujeme HD přenosové vozy v případě sekvenčního natáčení (zábavné show) nebo používáme samostatné HD kamery v případě záběrové (filmové) technologie natáčení (hraná tvorba).

### TS Brno

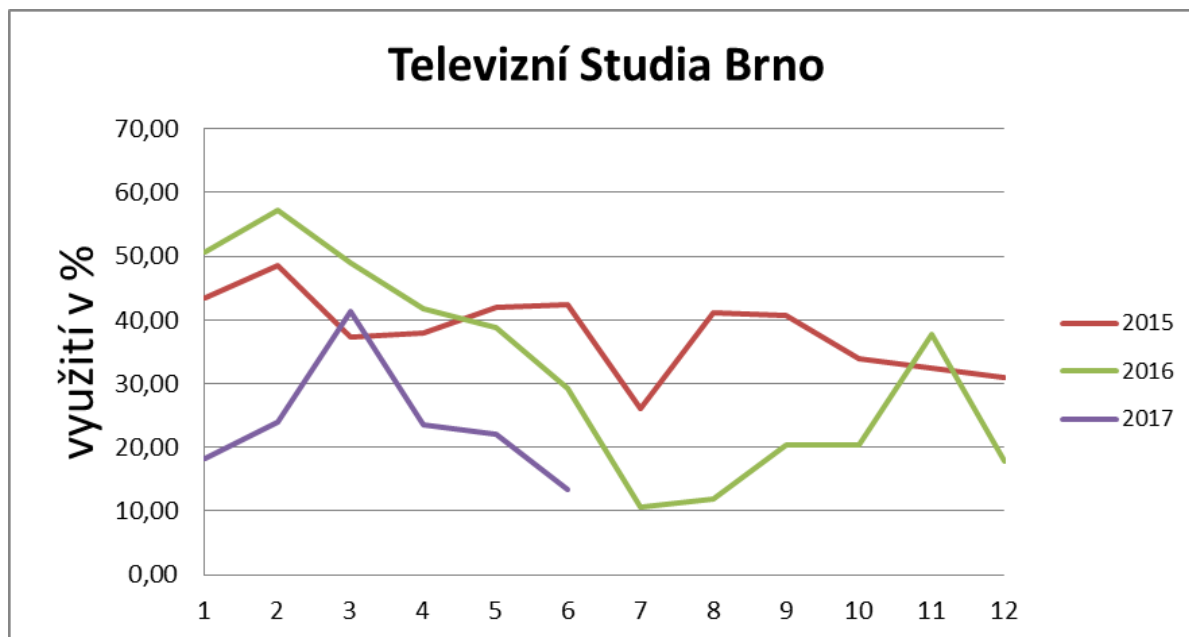
TS Brno od června 2016 vyrábí v novém studiu v Brně Líšni. V minulém sídle ČT Brno se studia jmenovala Typos A a Typos B. V tabulkách již používáme nové názvy ST1 a ST2.

ST1 má k dispozici využitelnou plochu 295 m<sup>2</sup> a ST2 má 113 m<sup>2</sup>. Obě studia disponují vícekamerovým HD řetězcem s vlastní režii pro každé studio. TS Brno je vybaveno také samostatným zpravodajským studiem, které je ale plně vytíženo zpravodajskou výrobou.

Pořady natáčené ve studiích TS Brno za sledované období:

**ST1** – Sama doma, Dobré ráno, Hýbáňky, Hopsasa, Historie.cs

**ST2** – AZ kvíz, AZ kvíz junior, Terčín zvířecí svět



Studia Brno	Skutečná dostupnost	2016												průměr
		1	2	3	4	5	6	7	8	9	10	11	12	
ST1	360,00	77,79	86,42	71,47	55,49	52,25	32,92	4,03	0,64	8,89	8,06	61,25	24,86	40,34
ST2	382,00	23,34	28,15	26,58	28,04	25,36	25,75	17,07	23,29	31,76	32,79	14,38	10,66	23,93
Průměr		50,57	57,29	49,03	41,77	38,81	29,34	10,55	11,97	20,33	20,43	37,82	17,76	32,14

Studia Brno	Skutečná dostupnost	2017												průměr
		1	2	3	4	5	6	7	8	9	10	11	12	
ST1	362,00	16,73	27,26	50,34	25,21	19,29	24,65							27,25
ST2	362,00	19,76	20,54	32,12	21,67	25,00	2,22							20,22
Průměr		18,25	23,90	41,23	23,44	22,15	13,44							23,73

Pokles využití v období léta 2016 byl způsoben stěhováním ze starých prostor studia do nového komplexu. Z tabulek je patrný meziroční pokles využití, který přímo souvisí s druhem výroby vhodnými pro natáčení ve studiích, kdy velká část výroby probíhá v reálu či exteriéru. Výroba TS Brno aktivně spolupracuje s TPS ve snaze podpořit vývoj takových formátů, které by brněnská studia více vytížily. V době nevyužití ateliérů je technická obsluha nasazována k jiným kapacitám v rámci divize techniky.

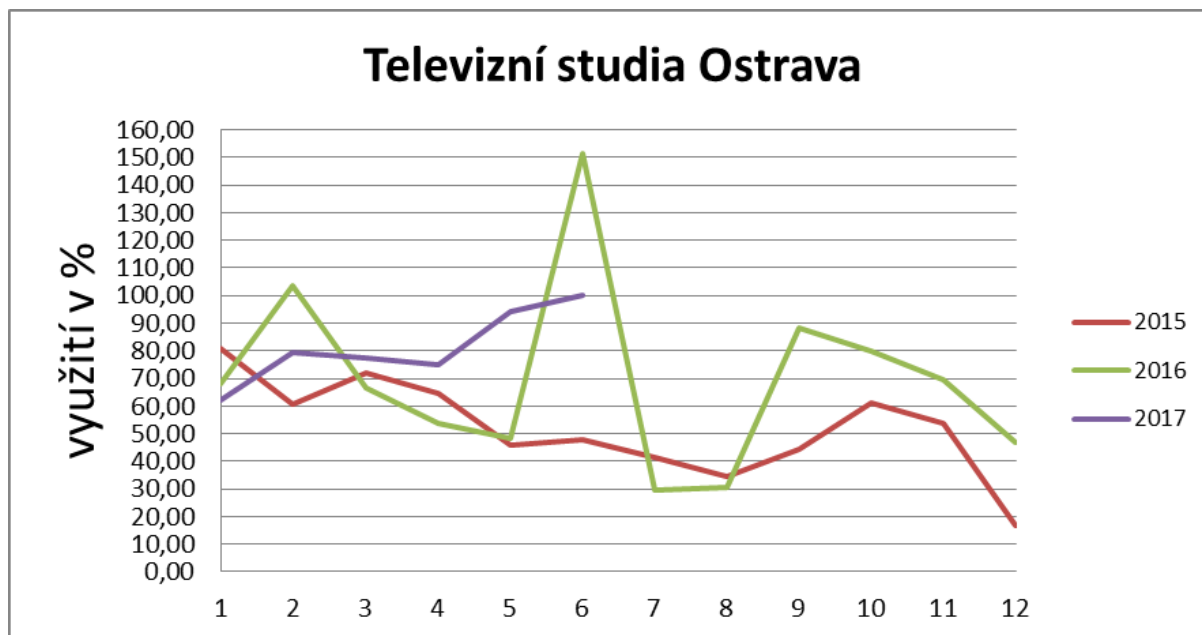
#### TS Ostrava

TS Ostrava disponuje 3 ateliéry. ST1 je vyčleněno pro zpravodajství a jeho dostupnost nesledujeme, studio je plně využito zpravodajskou výrobou.

Pořady natáčené ve studiích TS Ostrava za sledované období:

**ST2** – Dobré ráno, Sama doma, Draci v hrnci, Na stopě, Bajkovník, Rythmix, Stryček Tonton

**ST3** – Bludiště, Dějepis



Z grafu sledujeme nárůst studiové výroby. Nárazové zvýšení nad 100 % stanovené dostupnosti v některých obdobích bylo způsobeno rozsáhlejším natáčením pořadu Čítanka pro ČT:D. V červnu 2016 byla ostravská studia využita na natáčení brněnských pořadů v průběhu stěhování TS Brno.

Studia Ostrava	Skutečná dostupnost	2016												průměr
		1	2	3	4	5	6	7	8	9	10	11	12	
ST2	95,00	98,06	172,13	84,04	101,41	83,86	177,95	58,73	61,20	139,15	123,90	138,71	83,69	110,24
ST3	95,00	38,10	34,92	49,21	6,35	13,23	124,87	0,00	0,00	37,04	35,45	0,00	9,52	29,06
Průměr		68,08	103,53	66,63	53,88	48,55	151,41	29,37	30,60	88,10	79,68	69,36	46,61	69,65

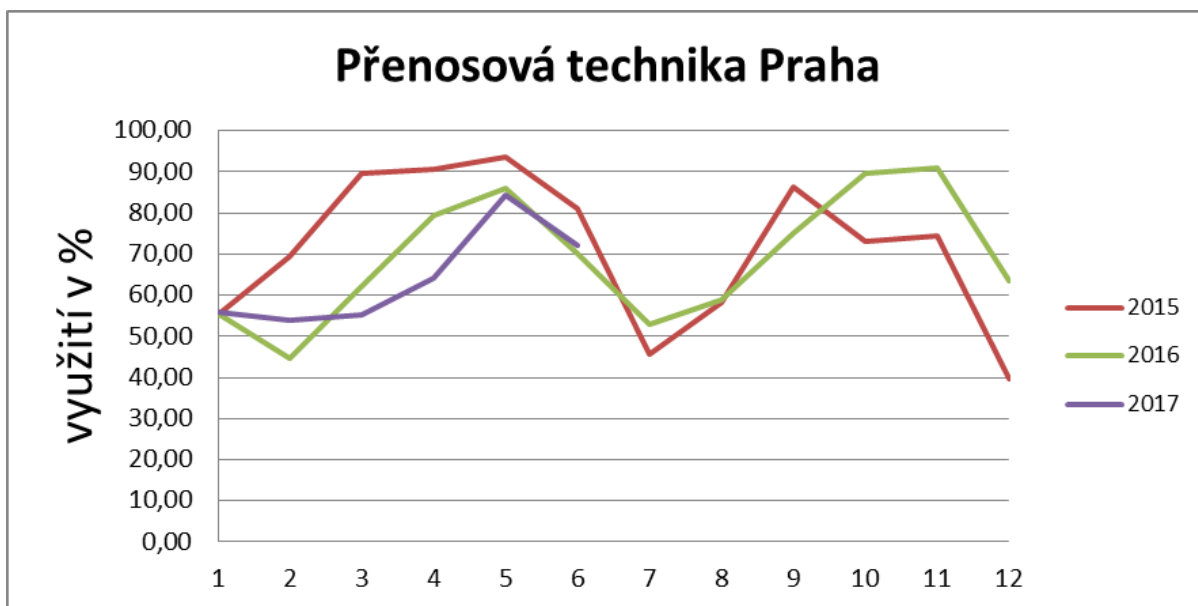
Studia Ostrava	Skutečná dostupnost	2017												průměr
		1	2	3	4	5	6	7	8	9	10	11	12	
ST2	96,00	92,38	125,53	126,15	110,64	103,99	87,68							104,04
ST3	96,00	31,43	32,98	77,66	38,83	84,04	112,77							62,95
Průměr		61,91	79,26	77,66	74,74	94,02	100,23							83,50

TS Ostrava má provozujícími útvary nastavenou nižší dostupnost, a to z důvodu odlišných provozních podmínek (možnosti kvalifikované obsluhy jsou omezené, jelikož personál zajišťuje obsluhu také jiných technických kapacit).

## PŘENOSOVÁ TECHNIKA

Využití přenosové techniky v Praze je tradičně vysoké a v rámci porovnání ve stejných obdobích vyrovnané. Jednokamerové a vícekamerové vozy jsou vybaveny kamerami XDcam, základním setem pro snímání zvuku a disponují kvalifikovanou obsluhou přenosovými techniky. Provozujeme také kamerové vozy pro natáčení „filmovou“ technologií, které jsou vybaveny digitálními kamerami Sony F5 a nejčastěji se využívají k natáčení dramatické tvorby. Vícekamerové vozy a vozy pro natáčení dramatické tvorby jsou plánované centrálně napříč studií v Praze, Brně a Ostravě, a plánují se s velkým časovým předstihem. Dlouhodobě nejstabilnější vytížení mají jednokamerové reportážní vozy. Nasazení je plánováno den po dni a využívají se k natáčení reportáží a příspěvků do cyklických pořadů.

TS Praha



Z grafu je patrné tradičně dlouhodobě vyrovnané využití přenosové techniky. K pravidelnému poklesu využití v letních měsících a na přelomu roku dochází z důvodu pravidelných výkyvů ve výrobě.

Přenosová technika	Skutečná disponibilita	2016												průměr
		1	2	3	4	5	6	7	8	9	10	11	12	
PV01HD/16kam/	160,00	60,29	40,73	75,29	125,00	79,71	108,00	26,18	48,82	81,00	134,71	119,00	120,00	84,89
PV02HD/8kam/	213,00	46,12	29,70	71,00	103,77	89,27	85,14	26,62	45,39	89,86	95,55	93,87	67,81	70,34
PV03HD/8kam/	213,00	68,04	35,03	57,76	86,56	147,95	105,90	46,99	24,42	72,88	114,38	83,96	78,31	76,85
PV04HD/5kam/	281,00	46,38	66,35	44,83	78,80	72,93	56,72	68,88	40,59	69,93	84,79	75,54	70,65	64,70
PV05HD/8kam/	281,00	49,28	19,96	53,10	74,64	47,07	16,72	29,92	53,96	43,30	77,00	55,43	55,07	47,95
PV reportážní	12 x 279	86,36	87,93	99,75	95,67	100,00	96,02	61,61	73,56	96,56	107,28	88,13	59,44	87,69
PV11HD - F3	279,00	0,00	15,77	4,30	0,00	84,95	51,79	25,99	62,64	31,72	7,89	87,10	35,48	33,97
PV15HD - F5	281,00	21,92	19,96	41,90	63,41	75,17	89,48	81,73	85,97	91,12	96,77	103,99	44,75	68,01
PV18HD - 2xF5	279,00	102,87	77,96	106,27	90,86	97,67	61,11	86,46	72,92	87,81	86,38	91,76	58,96	85,09
PV25HD - F5+F3	279,00	74,91	52,69	66,67	76,70	65,77	30,11	74,01	80,51	87,81	91,40	109,50	45,16	71,27
Průměr		55,62	44,61	62,09	79,54	86,05	70,10	52,84	58,88	75,20	89,62	90,83	63,56	69,08

Přenosová technika	Skutečná disponibilita	2017												průměr
		1	2	3	4	5	6	7	8	9	10	11	12	
PV01HD/16kam/	160,00	57,35	77,48	85,88	98,00	105,88	131,33							92,65
PV02HD/8kam/	260,00	53,65	45,18	65,52	75,54	67,59	78,28							64,29
PV03HD/8kam/	213,00	46,80	55,84	60,27	41,75	148,86	81,37							72,48
PV04HD/5kam/	280,00	67,75	75,86	84,48	82,97	80,00	46,03							72,85
PV05HD/8kam/	213,00	66,44	42,13	62,10	57,78	85,62	95,05							68,19
PV reportážní	12 x 279,00	90,38	91,66	93,01	90,16	103,11	93,78							93,68
PV11HD - F5	279,00	80,65	58,06	86,92	84,59	72,04	80,29							77,09
PV15HD - F5	280,00	17,21	9,32	0,00	0,00	0,00	0,00							4,42
PV18HD - 2xF5	279,00	79,75	84,95	14,70	62,37	92,47	42,11							62,73
PV25HD - F5+F3	279,00	0,00	0,00	0,00	48,92	87,81	73,66							35,07
Průměr		56,00	54,05	55,29	64,21	84,34	72,19							64,35

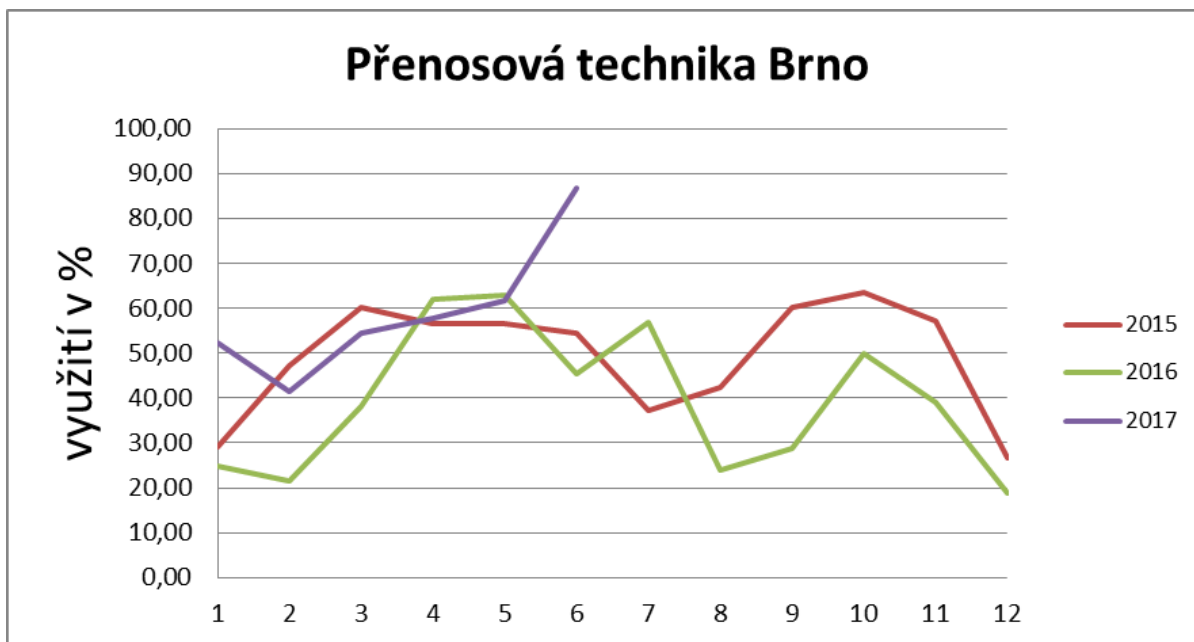
Nulové vytižení některých filmových vozů v určitých měsících je zapříčiněno rytmem natáčení. V těchto měsících dochází k vybírání dovolených a náhradního volna za přesčasy. V období března až června 2017 byla posádka PV18HD nasazena na náročnou výrobu seriálu První republika II. jako další posádka k vozu PV11HD. Obecně platí, že tyto vozy jsou nasazeny na dlouhodobé projekty dramatické tvorby, jsou plánovány s velkým předstihem a centrálně pro všechna studia, a jejich využití přímo úměrně reflektuje natáčecí plány těchto projektů.

Od července 2017 je v Praze k dispozici také dvoukamerový vůz s novými kamerami Arri Alexa, který nahradí již technologicky nevyhovující kamery F3.

Výjimečné vytižení vícekamerových vozů je dáno kombinací vyšších nároků na velké akce, u nichž nelze ovlivnit termín konání – jedná se zejména o kombinaci velkých sportovních akcí a významných společenských eventů – namátkově se jedná o: Světový pohár ve slalomu, ME Basketbal, Zlatá tretra, Pražský maraton, Světový pohár v horských kolech, Biatlon Nové Město, Pražský výběr v O2 aréně a velká zábavná show StarDance.

### TS Brno

TS Brno také disponuje vícekamerovými vozy, jednokamerovými soupravami pro natáčení reportáží a dvěma soupravami pro natáčení dramatické tvorby. Vícekamerové vozy v TSB jsou vybaveny starší SD technologií a využívají se k natáčení pořadů, jejichž výroba nevyžaduje technologii HD. Vzhledem k trendu vyrábět ve vysokém rozlišení je využití těchto vozů dlouhodobě nižší.

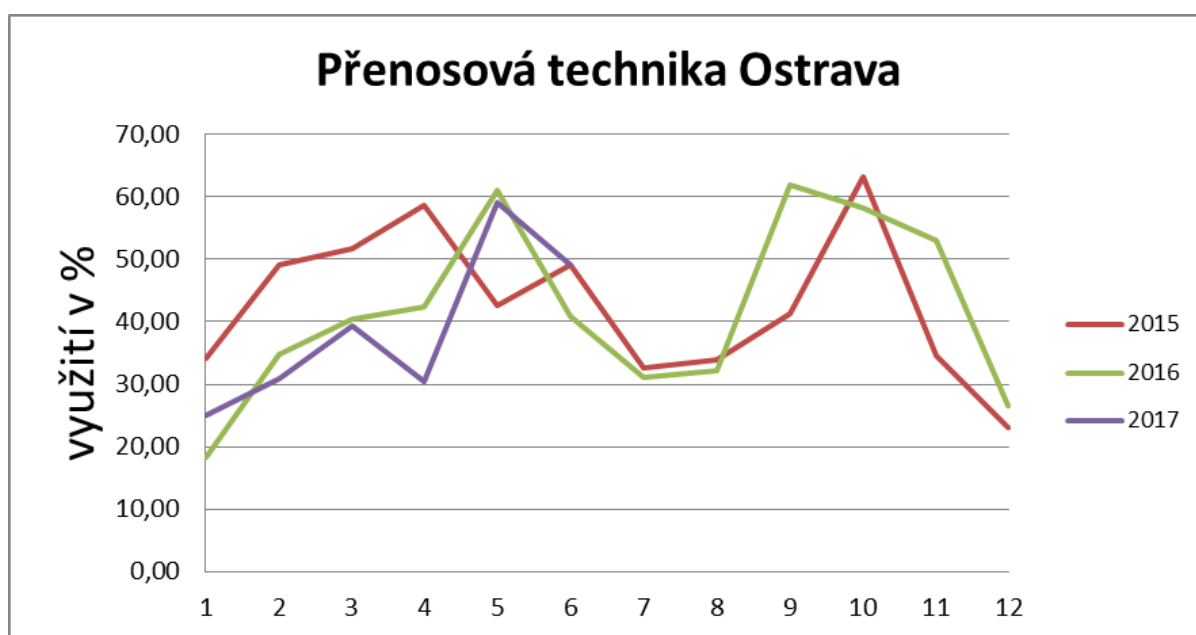


Přenosová technika	Skutečná dostupnost	2016												průměr
		1	2	3	4	5	6	7	8	9	10	11	12	
BO 7	128,00	73,75	51,67	65,60	112,20	72,44	44,78	49,58	29,48	56,69	82,08	59,06	43,66	61,75
BO 10	128,00	18,75	5,83	29,08	26,77	65,75	24,25	86,25	0,00	11,81	22,92	30,71	9,70	27,65
R 9 - R17 /1kam/	8 x 27	29,91	38,94	36,61	56,48	54,91	46,76	25,89	48,66	56,48	42,06	31,48	15,18	40,28
RHD1	326,00	1,19	0,00	53,13	111,11	107,46	111,11	111,04	27,61	19,60	91,94	59,26	10,75	58,68
RHD2	326,00	0,00	11,42	5,82	3,40	14,33	0,00	11,64	13,73	0,00	10,75	14,27	14,33	8,31
Průměr		24,72	21,57	38,05	61,99	62,98	45,38	56,88	23,90	28,92	49,95	38,96	18,72	39,33

Přenosová technika	Skutečná dostupnost	2017												průměr	
		1	2	3	4	5	6	7	8	9	10	11	12		
BO 7	128,00	73,75	35,34	63,12	67,72	76,77	155,97								78,78
R 9 - R17 /1kam/	8 x 27,00	26,31	44,15	43,03	42,77	51,48	41,44								41,53
RHD1 /F5/	324,00	57,31	45,21	57,31	62,96	57,31	62,96								57,18
Průměr		52,46	41,57	54,49	57,82	61,85	86,79								59,16

### TS Ostrava

Také TS Ostrava disponuje kombinací přenosové techniky pro zajištění natáčení eventů, reportáží a dramatické tvorby. V roce 2017 byla z výroby dramatické tvorby stažena již nevyhovující kamera F3. Podobně jako v TSB má TSO k dispozici vícekamerový vůz vybaven technologií SD.



Přenosová technika	Skutečná dostupnost	2016												průměr
		1	2	3	4	5	6	7	8	9	10	11	12	
8KPV	151,00	34,86	63,41	41,50	44,85	73,37	56,11	44,77	40,17	92,30	66,07	74,37	58,43	57,52
VXD1-VXD6 /1kam/	6 x 320	39,90	50,17	42,68	47,77	56,07	40,05	32,79	26,09	53,66	46,91	38,61	16,09	40,90
F3	316,00	0,00	13,29	12,34	9,02	12,97	13,29	0,00	0,00	4,27	0,00	0,00	0,00	5,43
1F5	316,00	8,86	17,96	33,86	46,84	81,49	87,50	12,82	48,73	79,75	88,92	75,95	31,17	51,15
2F5	316,00	7,59	28,72	71,68	63,92	81,49	7,12	64,87	45,89	79,75	88,92	75,95	26,58	53,54
Průměr		18,24	34,71	40,41	42,48	61,08	40,81	31,05	32,18	61,95	58,16	52,98	26,45	41,71

Přenosová technika	Skutečná dostupnost	2017												průměr
		1	2	3	4	5	6	7	8	9	10	11	12	
8KPV	146,00	48,53	62,50	78,81	58,94	106,95	87,75							73,91
VXD1-VXD6 /1kam/	6 x 275,00	51,53	54,05	65,95	48,04	61,75	55,19							56,09
1F5	315,00	0,00	7,26	12,50	7,97	13,13	5,00							7,64
2F5	315,00	0,00	0,00	0,00	6,56	54,06	48,44							18,18
Průměr		25,02	30,95	39,32	30,38	58,97	49,10							38,95

## PRACOVIŠTĚ OBRAZOVÉ POSTPRODUKCE

Pracoviště obrazové postprodukce jsou kapacity, které se využívají na dokončení výroby obrazové složky pořadů. V rámci vytížení sledujeme offline i online střížny a pracoviště barevných korekcí.

*TS Praha – střížny*

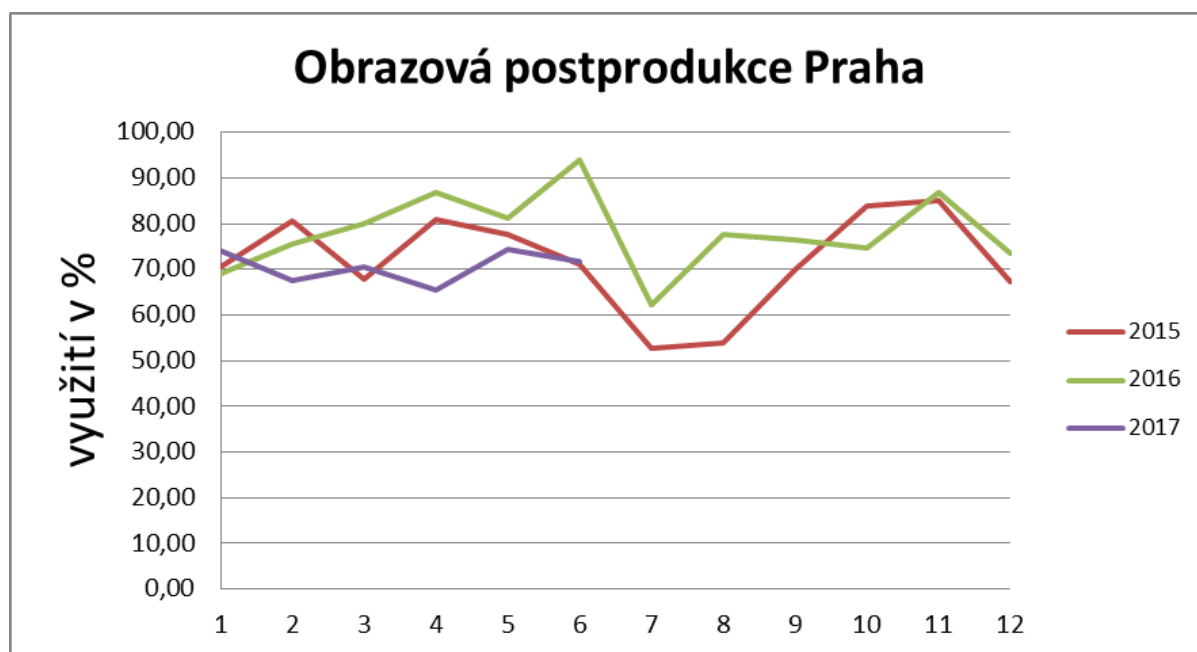
EST 12 – EST 24, A1 – A4 – offline stříhová pracoviště AVID. Na těchto pracovištích probíhá offline stříh pořadů bez technické obsluhy. Disponibilita je tedy nastavena v maximální možné míře 2x 8hod frekvence (16 hodin denně).

A5 a A7 – lineární (páskové, kazetové) stříhové pracoviště (SD) – výroba nových pořadů zde již víceméně neprobíhá (výjimku tvoří pořad Kalendárium), slouží zejména pro rekonstrukce archivních pořadů.

A 8 – online s možnostmi pokročilých barevných korekcí a trikové možnosti – AVID DS (s technickou obsluhou)

A 11 – A 12 – online pracoviště pro platformu AVID (s technickou obsluhou)

A 13 – A 14 – online s možnostmi pokročilých barevných korekcí a trikové možnosti - AVID Symphony (s technickou obsluhou)



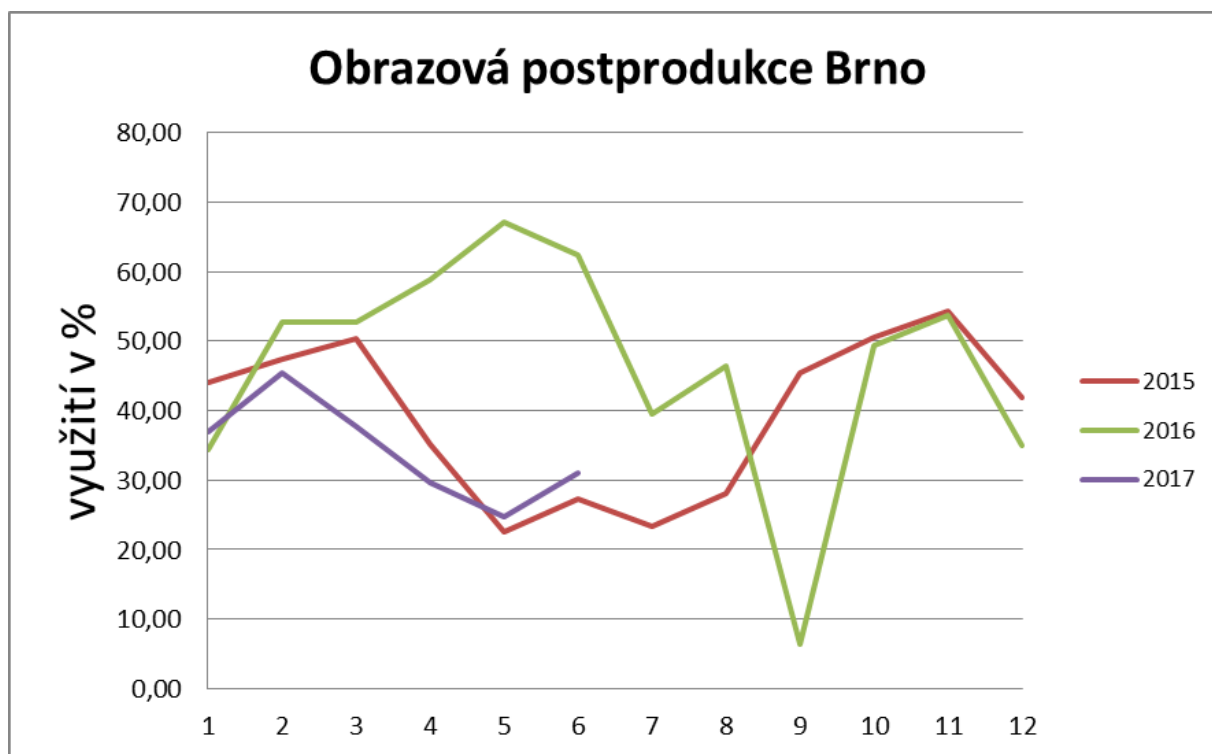
Obrazová postprodukce	Skutečná dostupnost	2016												průměr
		1	2	3	4	5	6	7	8	9	10	11	12	
EST 12 - EST 24	12 x 420	58,61	58,91	57,89	76,22	75,23	68,06	47,60	57,73	61,54	67,73	73,08	51,66	62,86
A 1 - A 4	4 x 420	40,69	57,23	49,99	66,90	74,13	65,89	29,05	113,87	56,28	59,11	66,45	39,44	59,92
A 5	147,00	103,33	97,14	114,33	73,79	73,33	110,69	74,33	69,00	62,07	58,67	68,28	65,19	80,85
A 7	177,00	109,39	115,38	118,23	126,57	116,30	130,57	75,14	120,99	112,00	106,35	134,86	108,90	114,56
A 8	298,00	32,30	26,32	54,92	67,97	47,38	91,10	65,08	31,97	62,37	40,49	60,00	71,09	54,25
A 11 - A 14	4 x 420	41,55	59,85	56,69	74,67	64,36	62,05	38,96	44,46	64,55	68,94	79,49	66,25	60,15
BaseLight/KB03+04/	207,00	97,46	113,10	107,90	122,74	117,45	130,12	104,72	105,78	116,95	120,34	125,37	111,58	114,46
Průměr		69,05	75,42	79,99	86,98	81,17	94,07	62,13	77,69	76,54	74,52	86,79	73,44	78,15

Obrazová postprodukce	Skutečná disponibilita	2017												průměr
		1	2	3	4	5	6	7	8	9	10	11	12	
EST 12 - EST 24	12 x 417,00	50,16	47,61	55,81	55,55	61,66	58,92							54,95
A 1 - A 4	4 x 417,00	53,00	45,61	52,91	51,87	67,05	63,60							55,67
A 5	147,00	66,00	62,86	66,00	60,69	66,00	60,00							63,59
A 7	176,00	121,27	97,24	133,15	98,86	122,10	120,00							115,44
A 8	297,00	50,16	52,91	26,07	34,58	43,70	31,69							39,85
A 11 - A 14	4 x 417,00	60,87	53,00	67,92	65,99	56,96	53,52							59,71
BaseLight/KB03+04/	2 x 206,00	116,04	114,07	91,27	91,10	103,18	114,15							104,97
Průměr		73,93	67,61	70,45	65,52	74,38	71,70							70,60

Využití kapacit obrazové postprodukce je dlouhodobě stabilní kolem 70 - 80 %. Toto využití považujeme za optimální vzhledem k různorodosti televizní výroby. Vyšší využití pozorujeme pravidelně na specializovaných pracovištích A7 a Baselight. Tato pracoviště jsou v celotelevizním porovnání ojedinělá a vyžadují kvalifikovanou obsluhu. Pronájem takové kapacity externě by byl nákladný a neefektivní. Vyšší využití než disponibilní tedy generuje přesčasy a nutnost nárazově zajistit obsluhu pracoviště externě.

### TS Brno – střížny

V novém televizním studiu v Brně jsou k dispozici offline a online střížny s možností nenáročných barevných korekcí. V případě jednoduché a cyklické výroby tato pracoviště plně dostačují pro TV zpracování pořadů, občas je ale nutno postprodukcí pořadu přesunout na pracoviště v Praze. Využití brněnské postprodukce je dlouhodobě nižší, což odpovídá rozložení výroby v tomto studiu.



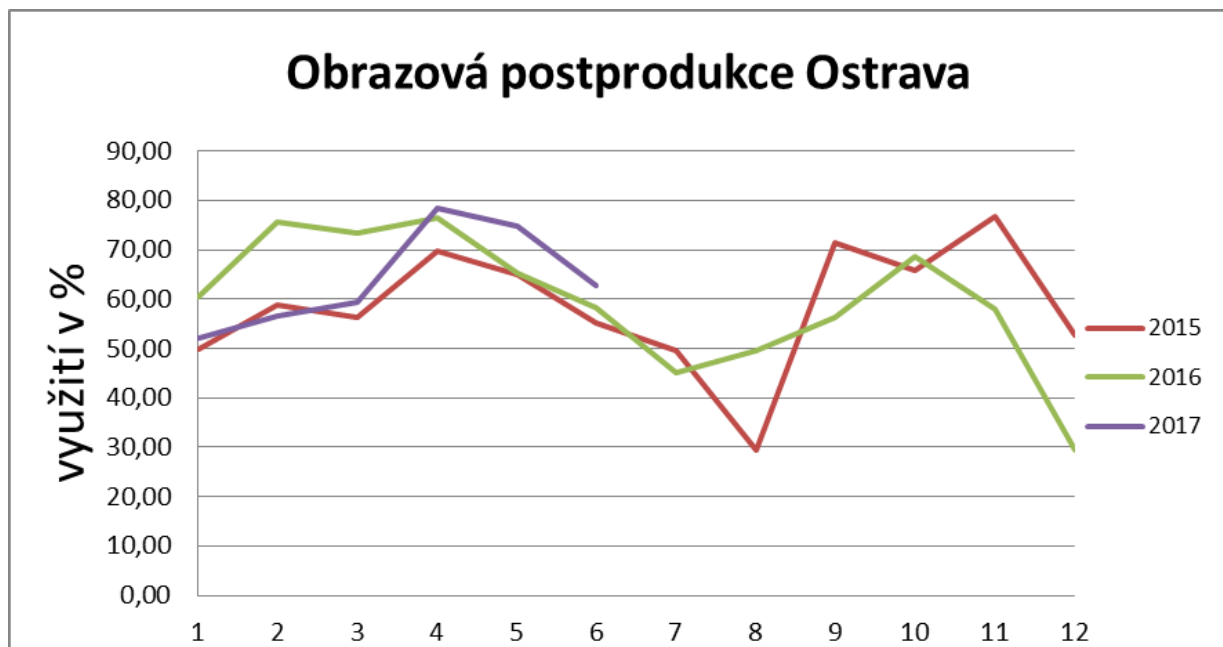


Obrazová postprodukce	Skutečná disponibilita	2016												průměr
		1	2	3	4	5	6	7	8	9	10	11	12	
TMZ 5	364,00	28,01	61,07	56,15	51,24	55,52	58,29	41,71	36,17	x	x	x	x	48,52
TMZ 8	364,00	22,46	43,79	52,14	49,17	56,91	45,58	29,14	47,61	x	x	x	x	43,35
TMZ 9	364,00	51,07	51,18	41,04	47,24	55,32	51,10	47,06	34,31	x	x	x	x	47,29
TMZ 10	364,00	29,01	54,44	36,23	67,68	54,26	61,88	25,94	57,18	x	x	x	x	48,33
TMZ 11	364,00	16,18	28,92	32,33	43,06	59,93	67,61	28,73	28,46	x	x	x	x	38,15
TMZ 12	214,00	59,09	77,30	98,64	94,13	120,91	90,38	65,00	74,55	x	x	x	x	85,00
EDIT1-5	363,00									0,12	42,57	48,00	28,58	29,82
EDITDR	363,00									15,00	37,16	41,53	22,95	29,16
EDITOK	244,00									3,75	68,55	71,67	53,23	49,30
Průměr		34,30	52,78	52,76	58,75	67,14	62,47	39,60	46,38	6,29	49,43	53,73	34,92	46,55

Obrazová postprodukce	Skutečná disponibilita	2017												průměr
		1	2	3	4	5	6	7	8	9	10	11	12	
EDIT1-5	5 x 356,00	27,88	34,52	36,14	19,70	24,68	24,38							27,88
EDITDR	356,00	33,88	35,20	34,97	33,90	37,98	35,59							35,25
EDITOK	241,00	49,29	66,52	42,34	35,42	11,69	33,13							39,73
Průměr		37,02	45,41	37,82	29,67	24,78	31,03							34,29

### TS Ostrava – střizny

Také v TS Ostrava jsou k dispozici pracoviště pro offline a online zpracování a pracoviště pro jednodušší barevné korekce. Vzhledem k nižšímu objemu výroby v TSO považujeme za vyhovující dlouhodobé využití kolem 60 %. Z grafu opět pozorujeme dlouhodobě vyrovnané a pravidelné využití kapacit kopírující rytmus výroby (pokles na začátku roku a v období letních měsíců). V závislosti na individuálních potřebách projektů i zde dochází k občasnému přesunu postprodukce do Prahy, zejména v případě postprodukčně náročných projektů.



Obrazová postprodukce	Skutečná disponibilita	2016												průměr
		1	2	3	4	5	6	7	8	9	10	11	12	
AVID1	418,00	58,37	83,13	78,11	77,63	76,67	65,67	58,37	52,85	70,33	66,87	61,24	33,13	65,20
AVID2	418,00	47,49	73,92	85,65	72,01	73,13	63,64	48,56	51,02	59,33	74,40	65,67	30,02	62,07
AVID3	418,00	59,33	69,86	66,51	71,71	67,46	37,92	26,79	45,57	43,30	73,56	63,40	26,08	54,29
AVID4	418,00	59,45	80,38	73,80	77,87	59,21	57,18	54,31	46,17	62,92	62,80	47,13	23,44	58,72
AVID5	418,00	77,27	71,29	63,40	83,13	49,88	67,46	37,80	52,51	45,22	65,67	52,33	34,57	58,38
Průměr		60,38	75,72	73,49	76,47	65,27	58,37	45,17	49,62	56,22	68,66	57,95	29,45	59,73

Obrazová postprodukce	Skutečná disponibilita	2017												průměr
		1	2	3	4	5	6	7	8	9	10	11	12	
AVID1	409,00	60,23	53,57	58,06	77,81	75,65	55,71							63,51
AVID2	409,00	63,07	59,18	51,50	71,49	75,32	51,90							62,08
AVID3	409,00	29,55	41,84	61,29	82,91	71,12	65,77							58,75
AVID4	409,00	63,78	64,80	66,01	72,96	74,03	76,19							69,63
AVID5	409,00	44,11	63,78	59,50	86,35	77,37	64,76							65,98
Průměr		52,15	56,63	59,27	78,30	74,70	62,87							63,99

## PRACOVNÍŠTĚ ZVUKOVÉ POSTPRODUKCE

Pracoviště zvukové postprodukce slouží k postprodukčnímu zpracování zvukové složky pořadů. Patří mezi ně míchací pracoviště, hudební či ruchové studio či pracoviště pro výrobu dabingu a postsynchronů.

### TS Praha

V TS Praha jsou k dispozici všechna pracoviště potřebná ke zpracování zvukové složky pořadů, a to také pracoviště jedinečné a v případě externího pronájmu nákladné. Plánování na těchto pracovištích probíhá s velkým časovým předstihem a centrálně dochází k detailní koordinaci. Jedná se zejména o pracoviště hudebního a ruchového studia a obě míchací haly (filmová a televizní). Na těchto pracovištích probíhá náročná zvuková postprodukce u všech pořadů, které takové zvukové zpracování potřebují bez ohledu na výrobní studio.

ZDS – dabingová studia 1 – 3 jsou využívána velmi efektivně.

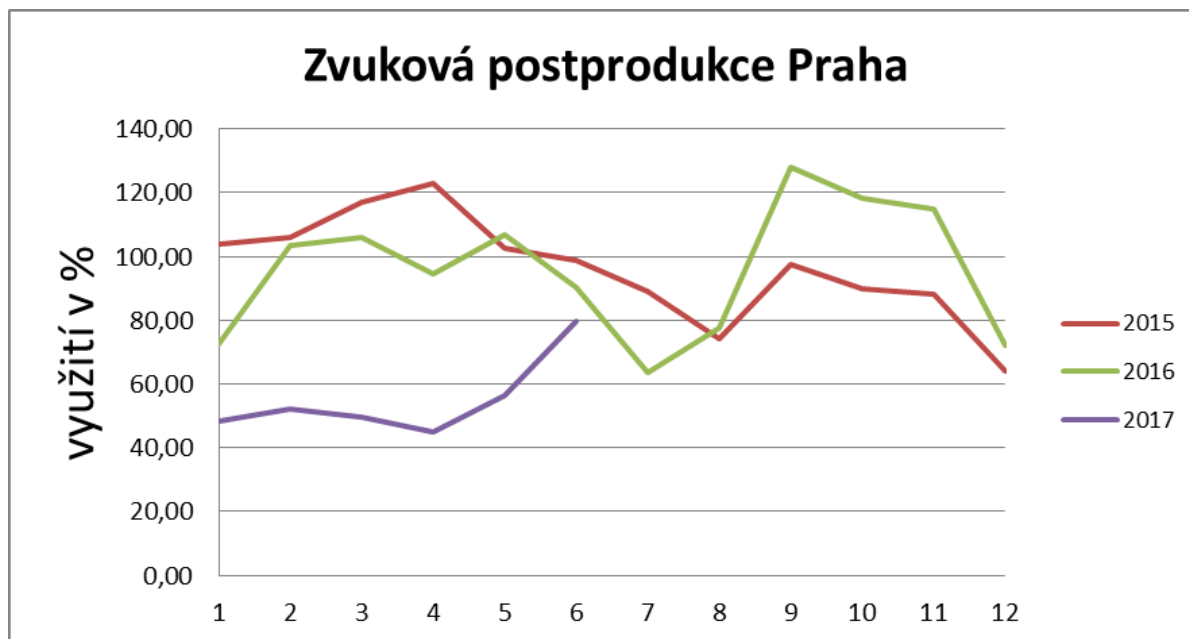
ZMK 1 – filmová míchací hala (Dolby) – žádaná kapacita jako věčné plnění do koprodukcí.

ZMK 2 – zvuková postprodukční režie ProTools HD2 multikanál.

ZHS – hudební studio, ZRS – ruchové studio – u obou pracovišť je využití nárazové dle potřeby. Využívají se především k nahrávání původní hudby či ruchů u větších projektů dramatické tvorby.

ZDAW 1 – 5 – zvuková postprodukční režie ProTools – zvuková pracoviště ProTools byla využívána více než obdobná pracoviště Pyramix a dlouhodobě nedostačovala skutečným potřebám výroby. ProTools jsou vhodné pro větší projekty uměleckého charakteru.

ZPR – zvuková postprodukční režie s hlasatelnou/bez hlasatelnou (Pyramix/Studer Digimedia) – vhodné pro výrobu cyklické výroby a jednoduchých solitérů (dokumenty, magazíny, publicistika, dětské pořady apod.).



Zvuková technika	Skutečná dostupnost	2016												průměr
		1	2	3	4	5	6	7	8	9	10	11	12	
ZDS 1-3	3 x 139	72,03	107,67	106,02	107,68	128,65	133,85	58,81	108,39	126,40	85,13	102,19	126,49	105,28
ZMK 1	230,00	104,78	153,91	44,13	59,78	100,87	85,22	10,43	13,91	117,39	148,70	105,87	22,17	80,60
ZMK 2	198,00	7,39	108,70	123,15	49,75	108,37	107,61	88,67	109,61	137,06	137,44	197,21	129,80	108,73
ZHS/hud.st/	145,00	56,69	67,61	140,49	109,86	125,83	71,67	88,38	48,10	164,67	151,76	137,33	0,00	96,87
ZRS/ruch.st/	195,00	102,61	111,28	110,76	124,05	123,25	63,57	79,73	99,10	148,46	117,77	87,07	65,22	102,74
ZDAW 1-5	5 x 195	93,15	84,31	107,12	103,61	76,73	86,38	74,70	109,03	129,15	110,97	103,78	98,02	98,08
ZPR 1-5	5x 186	71,04	91,65	110,91	106,24	82,50	83,48	44,90	54,76	72,53	76,08	69,95	63,21	77,27
Průměr		72,53	103,59	106,08	94,42	106,60	90,25	63,66	77,56	127,95	118,26	114,77	72,13	95,65

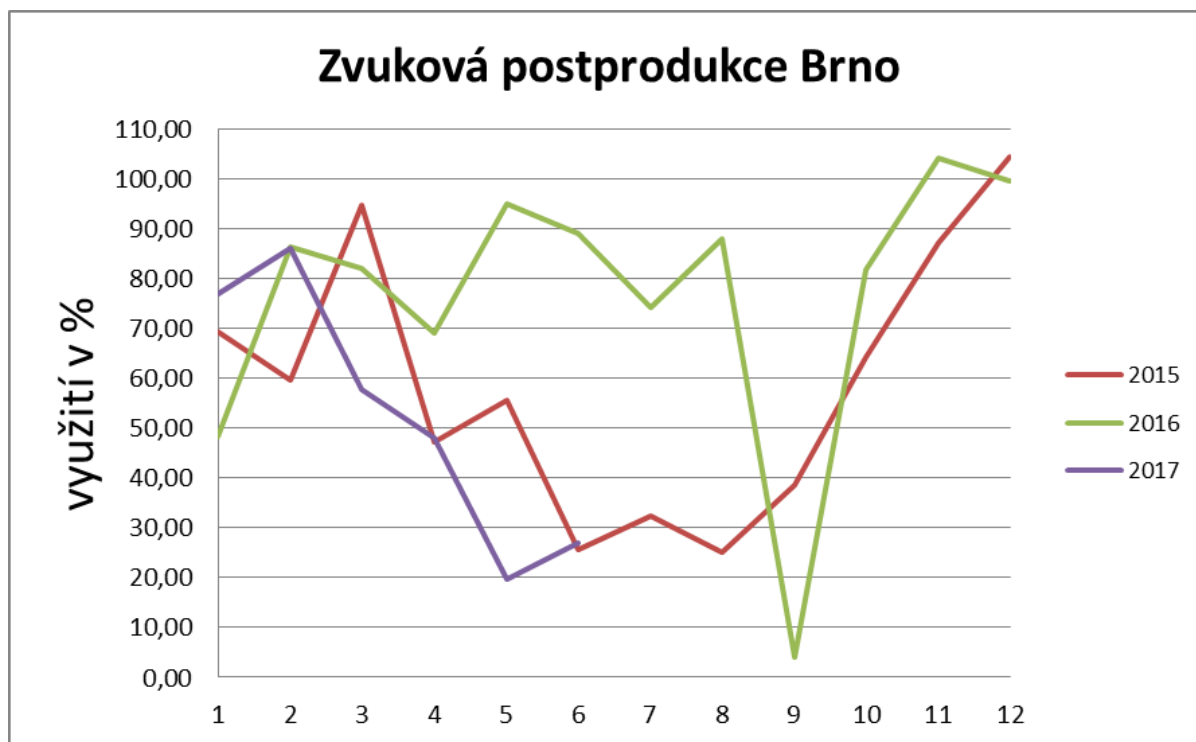
Zvuková technika	Skutečná dostupnost	2017												průměr
		1	2	3	4	5	6	7	8	9	10	11	12	
ZDS 1-3	3 x 262	76,72	70,48	71,60	55,92	51,69	71,79							66,37
ZMK 1	300,00	18,67	68,00	101,17	36,33	46,00	51,67							53,64
ZMK 2	300,00	6,67	13,33	5,33	0,00	0,00	36,67							10,33
ZHS/hud.st/	150,00	38,00	82,33	57,00	63,00	89,33	150,00							79,94
ZRS/ruch.st/	233,00	93,88	31,55	8,15	62,88	86,16	112,23							65,81
ZDAW 1-5	4 x 233 + 216	47,63	43,12	44,12	41,81	67,60	77,85							53,69
ZPR 1-5	5 x 233	57,55	55,69	60,47	55,02	53,99	56,22							56,49
Průměr		48,45	52,07	49,69	44,99	56,40	79,49							55,18

Využití zvukové postprodukce je v Praze dlouhodobě vysoké. I přesto ale může dojít k občasným výpadkům využití, jaké můžeme pozorovat v prvním pololetí roku 2017. Z využití ve 2. pol. 2016 pozorujeme extrémní nárůst výroby na zvukových pracovištích, o to méně bylo potřeba zvukové postprodukce v období následujícím. Jelikož je zvuková postprodukce na samém konci výrobního postupu a její začátek je přímo závislý na dokončení finální obrazové podoby pořadů, nelze zcela zajistit vyrovnané využití těchto pracovišť. Nárazové využívání nad skutečnou dostupnost potom generuje dílčí přesčasy či potřebu externí obsluhy. V méně exponovaných obdobích si zaměstnanci vybírají dovolenou či náhradní volno.

Mimo vlastní výrobu pořadů jsou pracoviště zvukové postprodukce poskytována také jako věcné plnění do koprodukčních projektů a díky jedinečnosti a technologické kvalitě jsou těmito projekty často využívána.

TS Brno

TS Brno má k dispozici dvě zvukové režie a studia Protools.

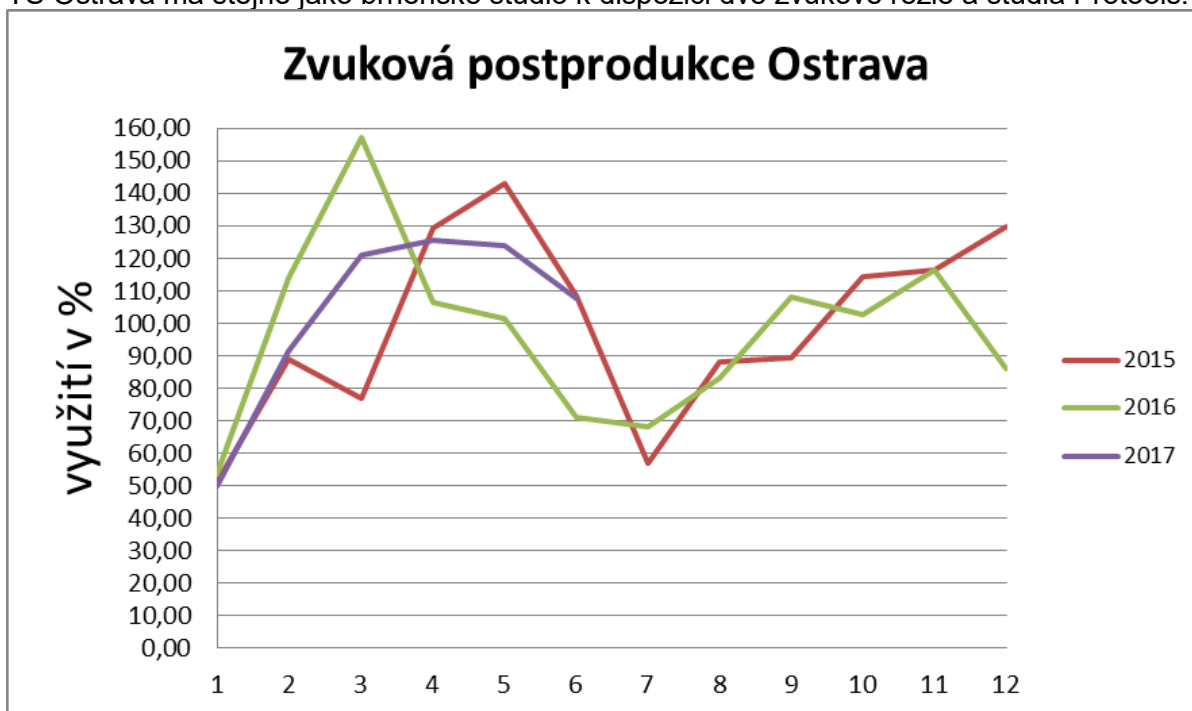


Zvuková postprodukce	Skutečná dostupnost	2016												průměr
		1	2	3	4	5	6	7	8	9	10	11	12	
ZT1	352,00	64,30	73,22	66,96	57,84	96,10	81,07	71,56	73,01	2,58	85,91	80,26	76,75	69,13
ZT2	352,00	32,29	99,68	97,16	80,26	94,11	97,12	77,18	102,94	5,56	77,62	127,98	122,45	84,53
Průměr		48,30	86,45	82,06	69,05	95,11	89,10	74,37	87,98	4,07	81,77	104,12	99,60	76,83

Zvuková postprodukce	Skutečná dostupnost	2017												průměr
		1	2	3	4	5	6	7	8	9	10	11	12	
ZT1	349,00	47,06	60,29	45,23	54,94	24,45	20,51							42,08
ZT2	349,00	106,72	112,22	70,44	41,10	15,19	33,31							63,16
Průměr		76,89	86,26	57,84	48,02	19,82	26,91							52,62

Nerovnoměrné využití brněnských kapacit zvukové postprodukce je přímo úměrné využití obrazové postprodukce v tomto studiu. Zvuková postprodukce navazuje na práce v obrazové postprodukci a jejich využití je tedy srovnatelné a grafy tomu odpovídají. Studio v Brně nedisponuje ojedinělými pracovišti, jakými jsou ručové či hudební studio, a proto se část brněnských projektů, které tato pracoviště vyžadují, částečně postprodukuje v Praze.

TS Ostrava má stejně jako brněnské studio k dispozici dvě zvukové režie a studia Protools.



Zvuková postprodukce	Skutečná disponibilita	2016												průměr
		1	2	3	4	5	6	7	8	9	10	11	12	
ZVV1	193,00	53,63	121,89	158,89	108,29	110,36	70,98	66,45	90,24	93,91	104,40	121,20	91,71	99,33
ZVV2	193,00	53,37	105,96	155,53	105,09	93,13	71,59	70,08	76,21	122,20	101,47	111,66	80,72	95,58
Průměr		53,50	113,93	157,21	106,69	101,75	71,29	68,27	83,23	108,06	102,94	116,43	86,22	97,46

Zvuková postprodukce	Skutečná disponibilita	2017												průměr
		1	2	3	4	5	6	7	8	9	10	11	12	
ZVV1	181,00	43,91	103,59	133,71	141,43	133,71	106,29							110,44
ZVV2	181,00	56,37	79,31	108,43	109,86	114,14	109,71							96,30
Průměr		50,14	91,45	121,07	125,65	123,93	108,00							103,37

Dlouhodobě rovnoměrné a vysoké využití pracovišť zvukové postprodukce v Ostravě je dáno vyšší produkcí pořadů s hudební tematikou a také odlišnou možností obsluhy u těchto pracovišť. Technická obsluha je využívána i k jiným pracovištím zároveň, nelze tedy zajistit obsluhu v takové míře, jako např. v Praze či Brně (proto je u těchto pracovišť stanovena nižší disponibilita).

### Hlavní změny v kapacitní základně ČT provedené ve sledovaném období

- rekonstrukce studia KH3 z SD na HD technologii
- rozšíření platformy digitálních kamer pro natáčení dramatické tvorby o dvě kamery Arri Alexa (Praha) a jednu kameru Arri Amira (Brno)
- rozšíření filmové optiky (2 sady objektivů SONY a 1 sada objektivů Alura)
- střížny pro trikovou postprodukci (4 nové střížny Avid)
- pracoviště zvukové režie a studia Protools pro trikovou postprodukci
- rozšíření o bezobslužné kamery pro reportážní natáčení (kamery Sony FS7)

## VYUŽITÍ INTERNÍCH KAPACIT – SHRNUÍ

Z příložených grafů za sledovaná období můžeme vypočítat víceméně pravidelný rytmus výroby a z toho plynoucí využití všech kapacit nutných pro výrobu pořadů. Až na drobné výkyvy, které z velké části, vzhledem k obrovské různorodosti pořadů a žánrů, nedokážeme ovlivnit, je ve stejných obdobích každého roku využití kapacitních celků téměř srovnatelné. Výroba audiovizuálních děl má svá specifika a nelze zajistit a zkoordinovat veškerou výrobu tak, aby byly všechny kapacity využity na 100 % a zároveň nebyl ohrožen tvůrčí proces, kvalita obsahu a termíny vysílání.

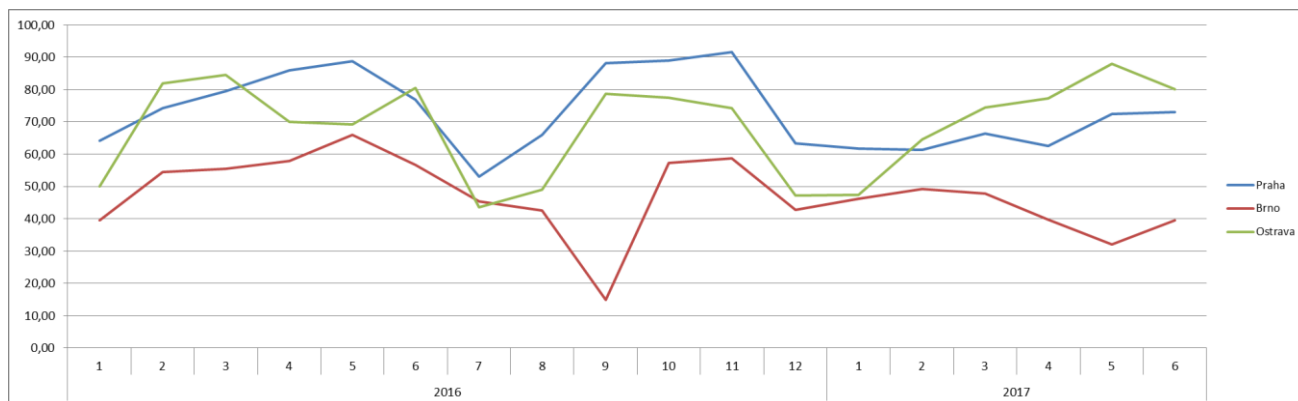
Pravidla pro objednávání interních kapacit určují vnitřní předpisy, které produkce v Tvůrčích producentických skupinách respektují. Dispečinky jednotlivých oddělení, které kapacity poskytují, plní dostatečně koordinační funkci vedoucí k dosažení co nejvyššího vytížení. V případě kolize s přidělením kapacit dispečinky komunikují s Útvarem koordinace výroby, který má v nasazení kapacit rozhodující slovo.

O dlouhodobě přetížených kapacitách probíhají pravidelná jednání s divizí Techniky s cílem jejich rozšíření. Naopak u kapacit nedostatečně využitých hledáme řešení pro jejich maximální nasazení, eventuálně komunikujeme jejich výměnu za pracoviště jiná, která odpovídají současným technickým požadavkům.

Další samostatnou kapitolou jsou kapacity, které jsou sice technologicky zastaralé a nelze je vytěžit efektivně z pohledu statistiky, nicméně jsou potřebné pro část výroby či zpracování např. archivních materiálů a je potřeba takové zařízení provozovat, jelikož jejich externí pronájem by byl nákladný a v případě některých technologií by ani nebyl možný, neb nikdo jiný již takové technologie neprovozuje.

Optimální vytížení všech kapacit ČT na denní bázi klade velké nároky na jejich provozovatele a tyto úseky v maximální možné míře s ohledem na aktuální požadavky řeší efektivní nasazení pracovišť a kvalifikované obsluhy k zajištění potřeb Výroby a Programu. Celkové využití kapacit České televize je dlouhodobě vyrovnané. Nižší využití je patrné v obdobích leden, červenec, srpen a druhé poloviny prosince. To odpovídá tradičnímu ročnímu cyklu výroby a požadavkům Programu. Na přelomu roku se dokončují pořady příslušného kalendářního roku a vzhledem k předvýrobě pro rok následující je částečný pokles využití i v lednu. Prosinec je také ovlivněn vánočními svátky a společně s lednem a únorem se jedná o měsíce, kdy jsou velmi omezené možnosti natáčení v exteriérech s ohledem na počasí. V období prázdnin ČT zpravidla nevysílá premiéry a výroba je tedy částečně v útlumu také díky dovoleným, hereckým prázdninám apod. Celkové využití kapacit ČT odpovídá personálním možnostem útvarů, které kapacity poskytují.

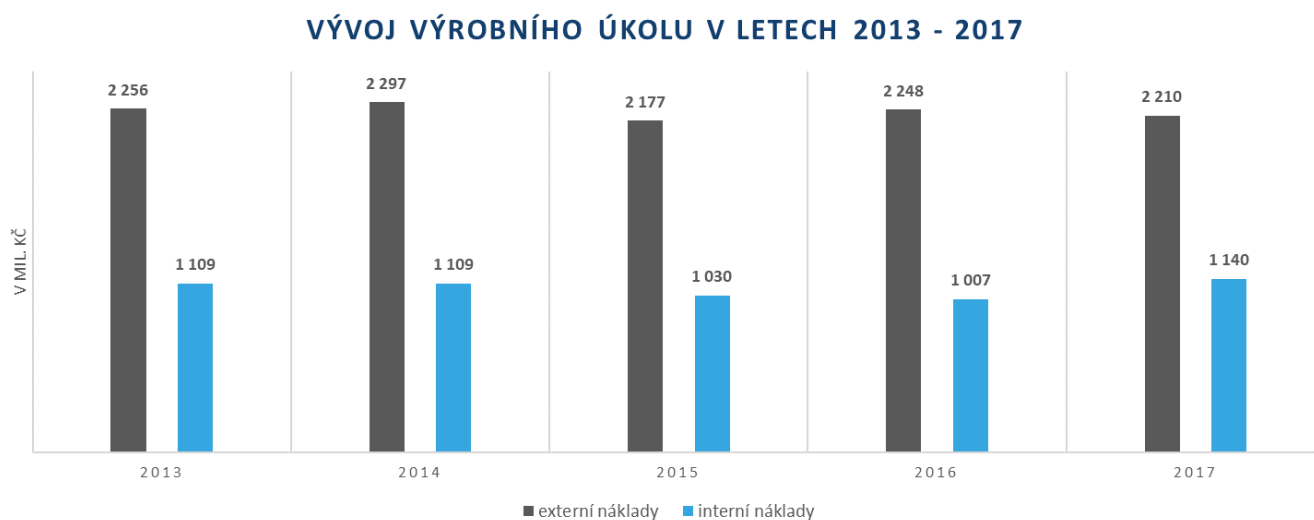
### Využití interních kapacit – souhrnný graf



Při pohledu na celkový graf využití kapacit napříč celou ČT je patrný mírný pokles (cca 10 %) využití pražských kapacit v první polovině roku 2017 ve srovnání se stejným obdobím roku 2016. Takovýto pokles v celkových procentech je zapříčiněn konkrétně nižším využitím zvukové postprodukce a obecně také mnoha faktory, jež ovlivňují výrobu a zejména termíny výrobních plánů velkých projektů, které se často překrývají, a nelze zajistit vyrovnanou návaznost. Ruku v ruce s tímto mírným poklesem naopak očekáváme vyšší využití v následujícím pololetí, jelikož se ve fázi postprodukce ocitne větší množství náročnějších projektů.

## VÝROBNÍ ÚKOL – finanční pohled

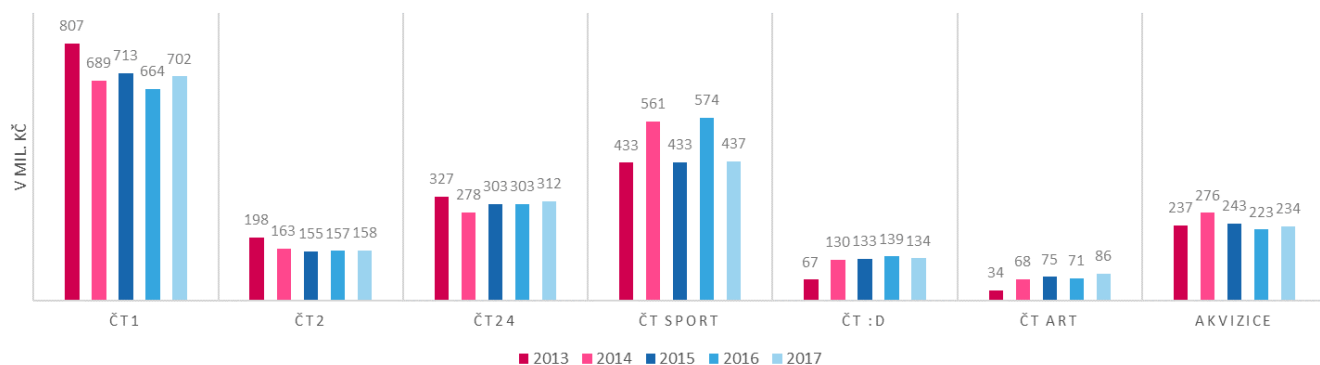
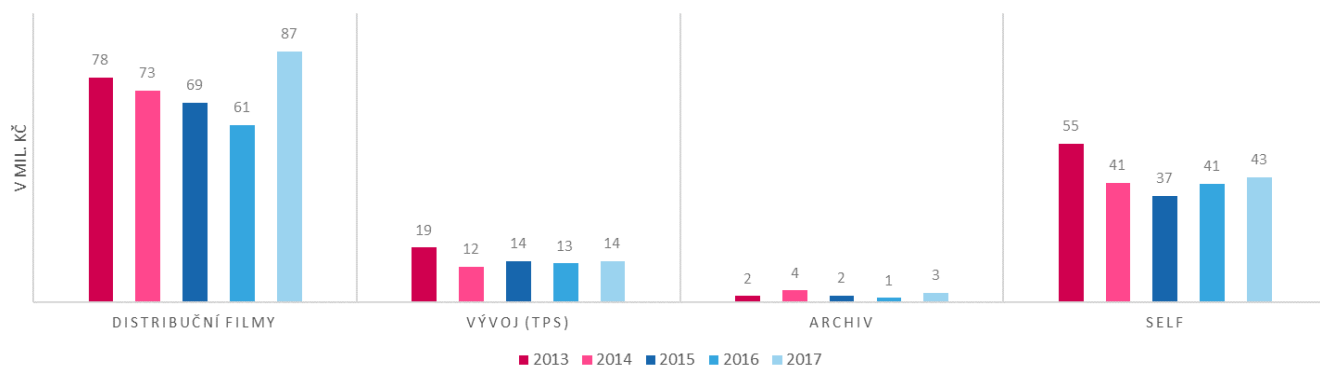
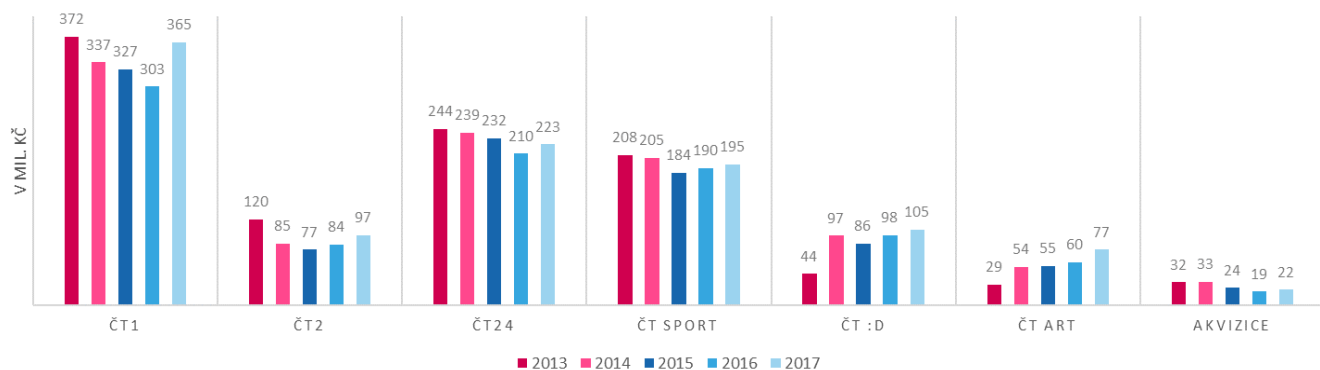
### Vývoj Výrobního úkolu v letech



Výrobní úkol (VÚ) je největší nákladovou položkou rozpočtu ČT a představuje objem finančních prostředků, které Česká televize používá k nákupu specifických produktů a služeb souvisejících s výrobou pořadů. Příjemci těchto prostředků jsou tedy autoři, scenáristé, herci, režiséři, majitelé práv, distribuční firmy i jednotlivé speciální štábní profese, či producentské firmy.

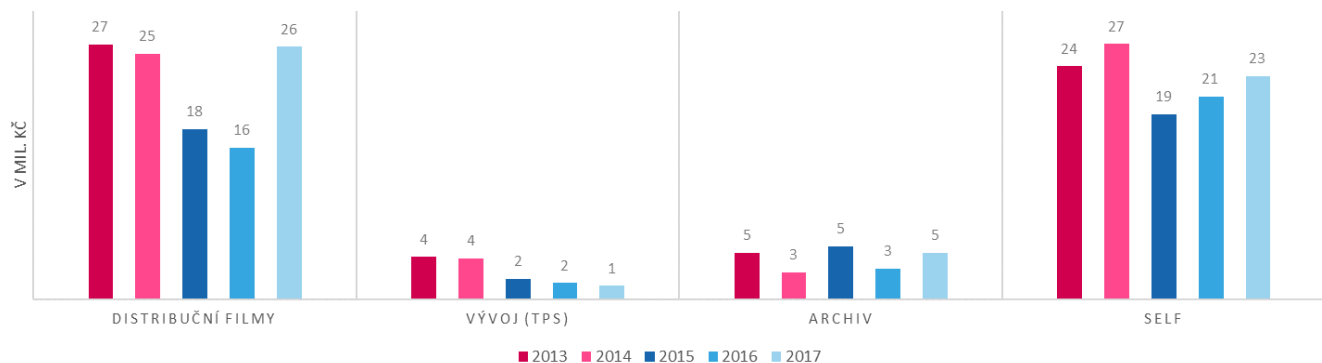
Vedle finančních nákladů nazývaných v ČT externími náklady, výrobní úkol pracuje také s tzv. interními náklady. Interní náklady jsou odrazem vlastních, většinou technických nebo scénických kapacit ČT. Nákladovost pořadů je tedy třeba sledovat jak z pohledu externích nákladů, tak i z pohledu nákladů interních.

Absolutní výše externích nákladů ve výrobních úkolech posledních let je téměř konstantní. Prostředky se meziročně přesouvají mezi jednotlivými programovými okruhy či žánry a to dle požadavků Programu a Vývoje a v závislosti na dlouhodobých programových plánech.

**Výrobní úkol – členění prostředků dle programů**
**VÝROBNÍ ÚKOL - EXTERNÍ NÁKLADY PODLE SMĚŘOVÁNÍ PROGRAMU  
V LETECH 2013 - 2017**

**VÝROBNÍ ÚKOL - EXTERNÍ NÁKLADY PODLE SMĚŘOVÁNÍ PROGRAMU  
V LETECH 2013 - 2017**

**VÝROBNÍ ÚKOL - INTERNÍ NÁKLADY PODLE SMĚŘOVÁNÍ PROGRAMU  
V LETECH 2013 - 2017**


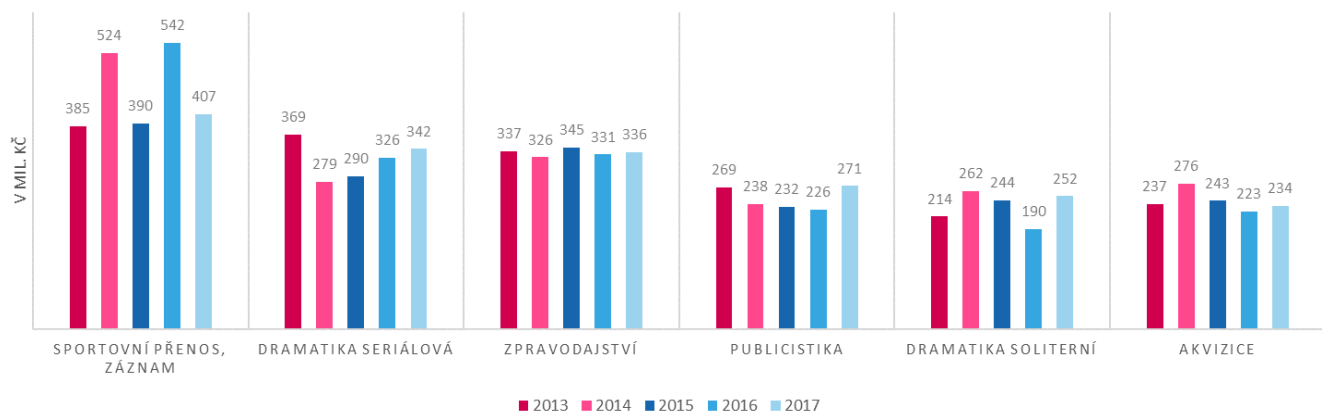


### VÝROBNÍ ÚKOL - INTERNÍ NÁKLADY PODLE SMĚŘOVÁNÍ PROGRAMU V LETECH 2013 - 2017

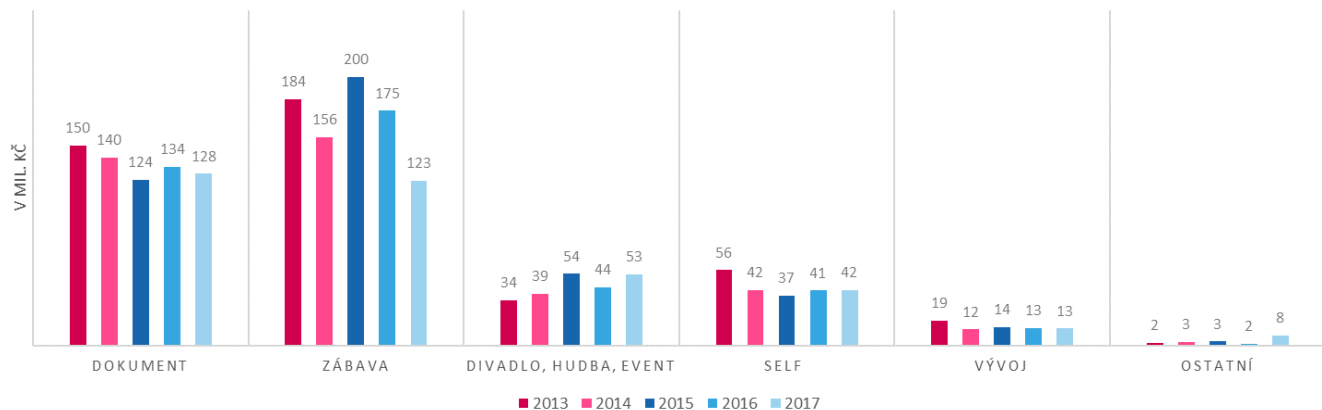


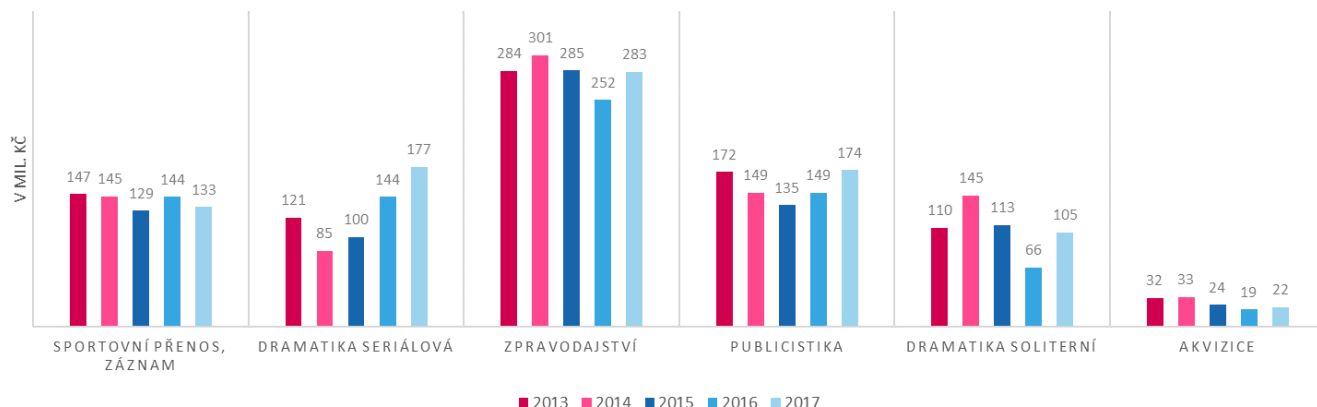
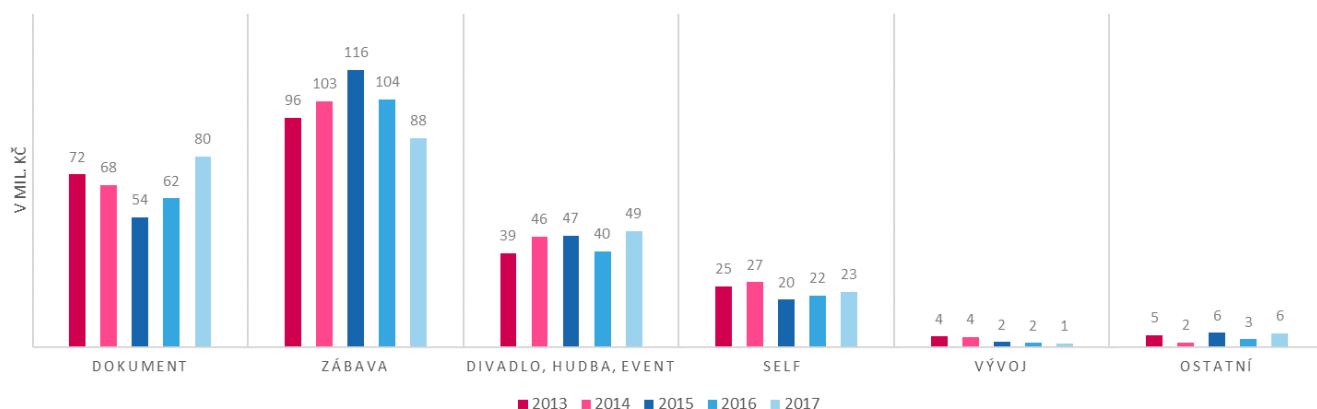
### Výrobní úkol – členění prostředků dle žánrů

#### VÝROBNÍ ÚKOL - EXTERNÍ NÁKLADY PODLE ŽÁNŘŮ V LETECH 2013 - 2017



#### VÝROBNÍ ÚKOL - EXTERNÍ NÁKLADY PODLE ŽÁNŘŮ V LETECH 2013 - 2017



**VÝROBNÍ ÚKOL - INTERNÍ NÁKLADY PODLE ŽÁNŘŮ V LETECH 2013 - 2017**

**VÝROBNÍ ÚKOL - INTERNÍ NÁKLADY PODLE ŽÁNŘŮ V LETECH 2013 - 2017**


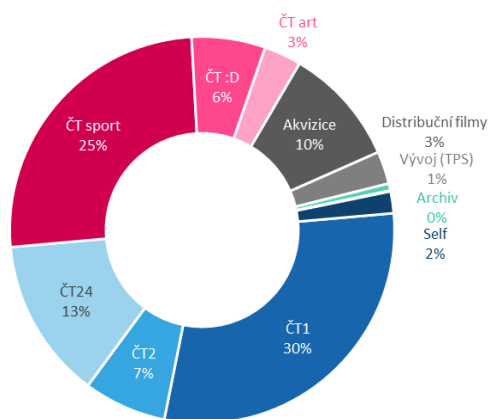
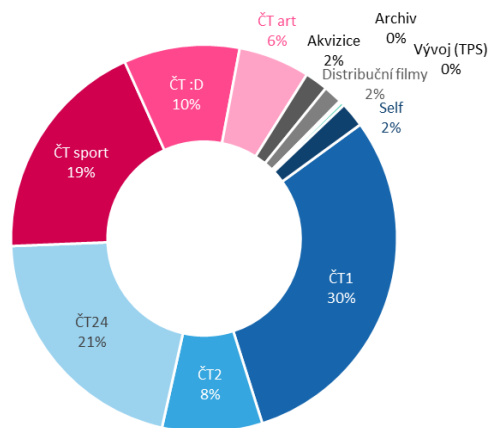
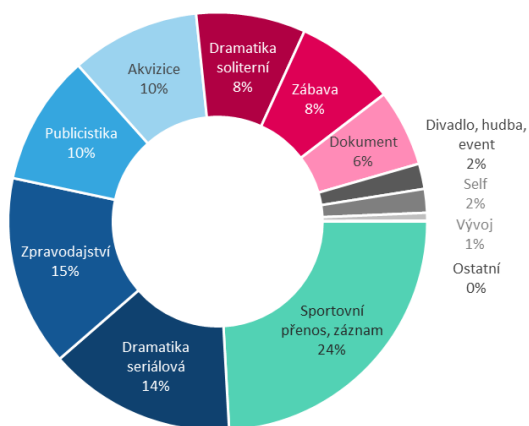
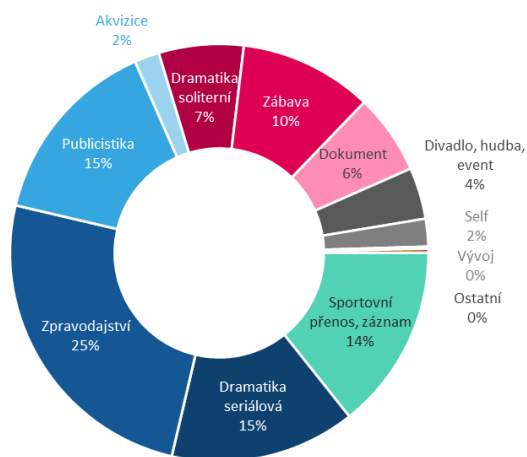
Česká televize v roce 2016 vynaložila významnou část prostředků na výrobu seriálové a soliterní dramatiky. Mezi realizované tituly v oblasti dramatické tvorby patřily například seriály Bohéma, Četníci z Luhačovic, Doktor Martin – druhá řada, Svět pod Hlavou, Rapl a druhá řada kriminální série Labyrint.

Nárůst nákladů na sportovní přenosy a záznamy v roce 2016 je dán skutečností, že se v tomto roce konala řada velkých mezinárodních sportovních akcí. V roce 2017 očekáváme náklady nižší.

Dalšími oblastmi, kam Česká televize vynakládá dlouhodobě významné prostředky, jsou zpravodajství (15 %), publicistika (10 %), zábava (8 %), dokument (6 %) a akvizice (10 %).

Nárůst nákladů u programu ČT: D souvisí s vyšší podporou dramatické tvorby.

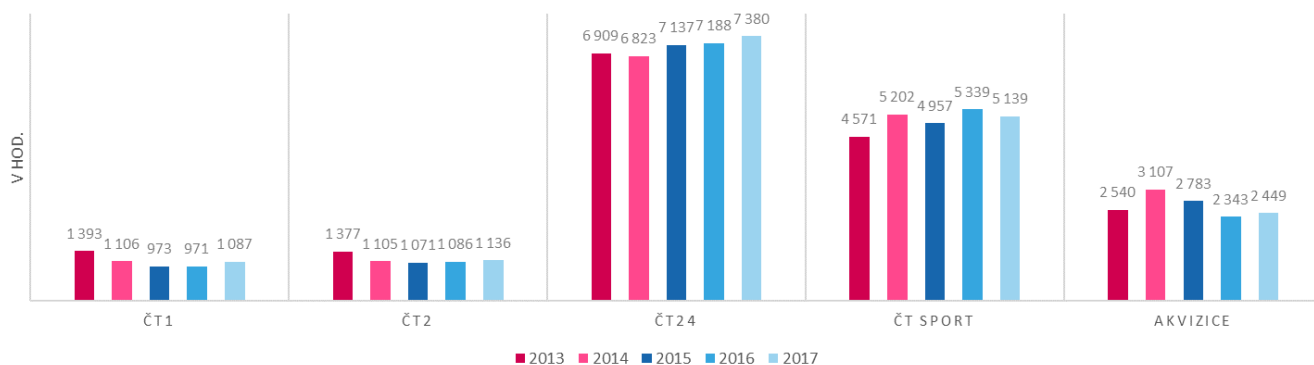
U ČT Art je příčinou mírného poklesu nákladů v roce 2016 především neuspořádání Eurovizní soutěže mladých tanečníků Českou televizí ve spolupráci s EBU, jako tomu bylo v roce 2015. V roce 2017 očekáváme náklady vyšší.

**Výrobní úkol – členění prostředků dle programů v % v roce 2016**
**VÝROBNÍ ÚKOL - EXTERNÍ NÁKLADY  
PODLE SMĚŘOVÁNÍ PROGRAMU  
V ROCE 2016**

**VÝROBNÍ ÚKOL - INTERNÍ NÁKLADY PODLE  
SMĚŘOVÁNÍ PROGRAMU  
V ROCE 2016**

**Výrobní úkol – členění prostředků dle žánrů v % v roce 2016**
**VÝROBNÍ ÚKOL - EXTERNÍ NÁKLADY  
PODLE ŽÁNŘŮ V ROCE 2016**

**VÝROBNÍ ÚKOL - INTERNÍ NÁKLADY PODLE  
ŽÁNŘŮ V ROCE 2016**


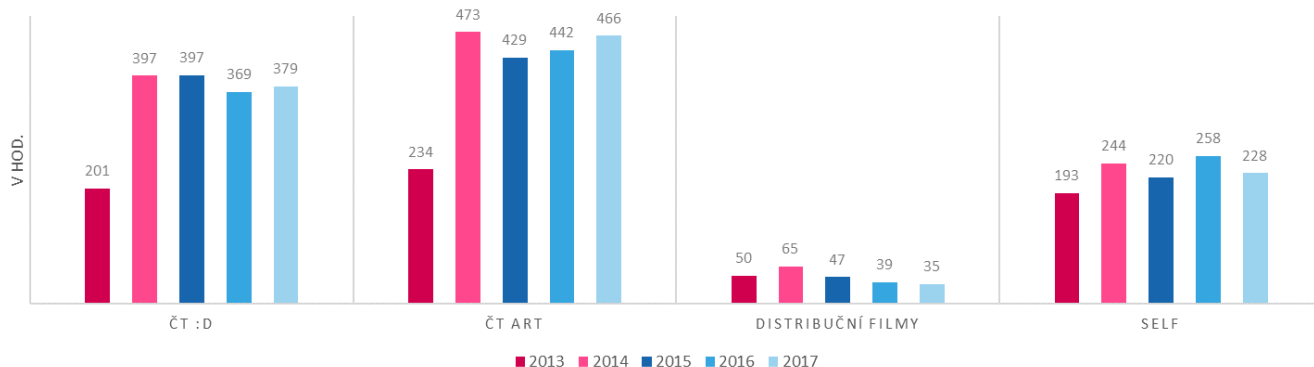
## VÝROBNÍ ÚKOL – objemy výroby v hodinách

### Výroba pořadů v hodinách – členění dle programů

VÝROBA POŘADŮ V HODINÁCH PODLE SMĚŘOVÁNÍ PROGRAMU  
V LETECH 2013 - 2017

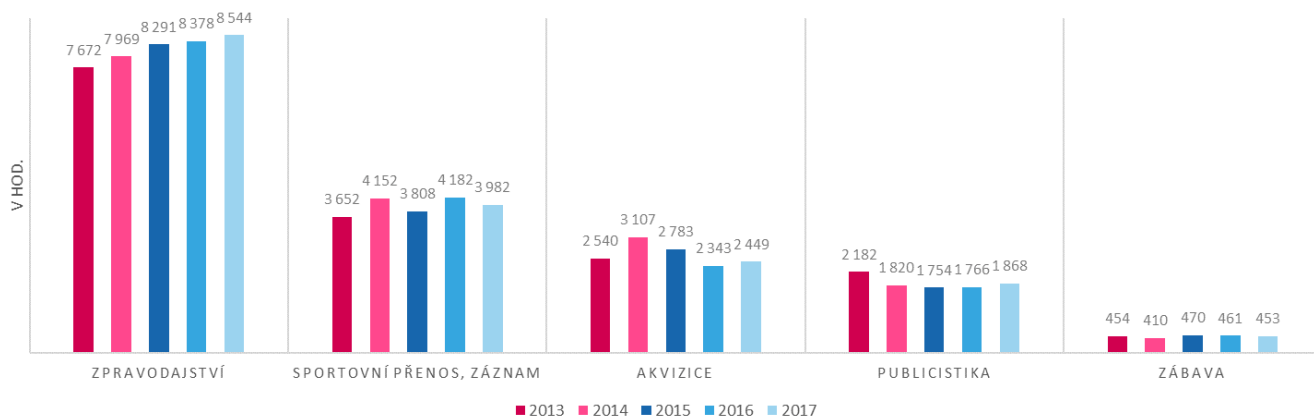


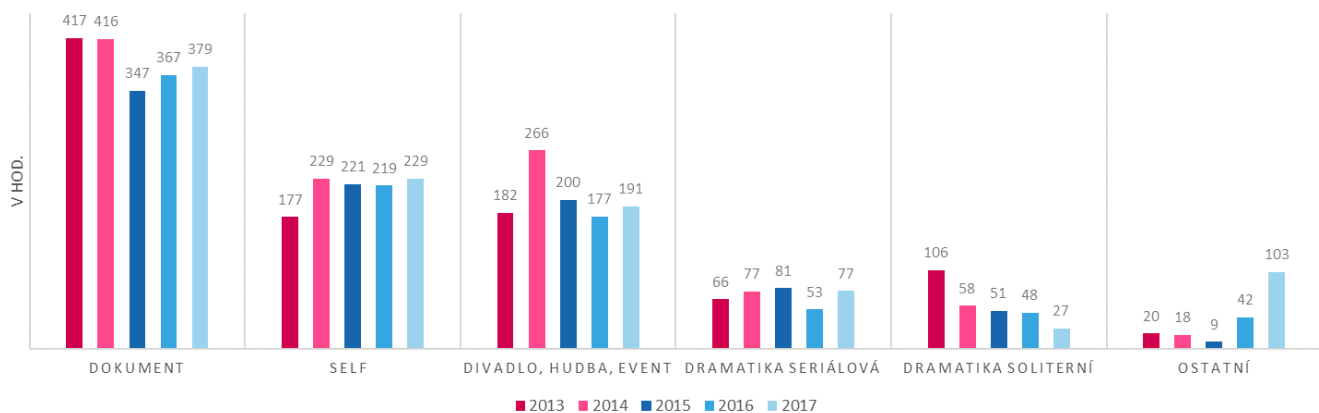
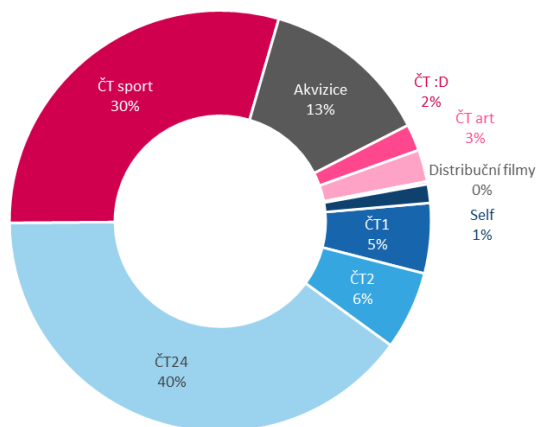
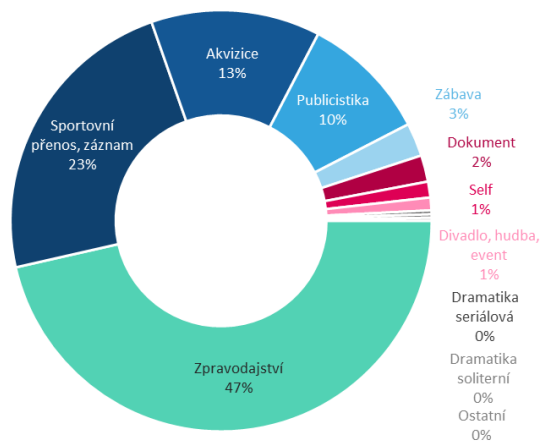
VÝROBA POŘADŮ V HODINÁCH PODLE SMĚŘOVÁNÍ PROGRAMU  
V LETECH 2013 - 2017



### Výroba v hodinách – členění dle žánrů

VÝROBA POŘADŮ V HODINÁCH PODLE ŽÁNŘŮ V LETECH 2013 - 2017

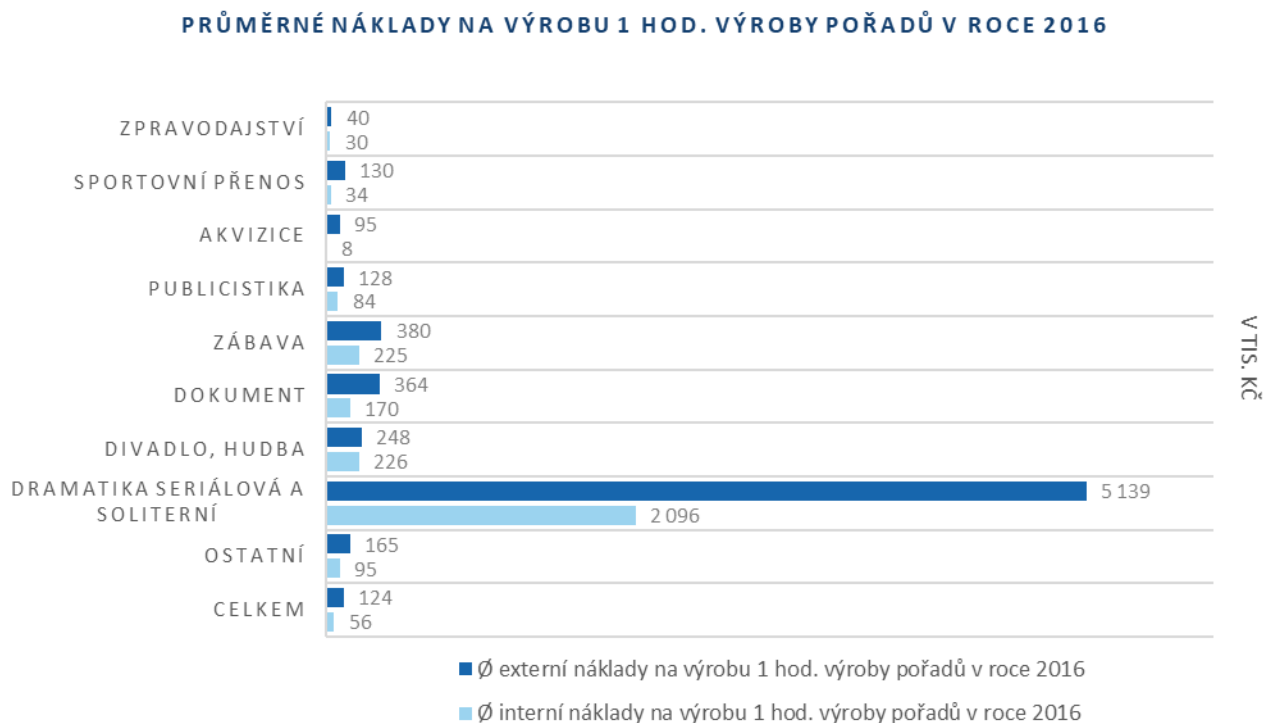


**VÝROBA POŘADŮ V HODINÁCH PODLE ŽÁNŘŮ V LETECH 2013 - 2017**

**Výroba pořadů v hodinách – členění dle programů a dle žánrů v % v roce 2016**
**VÝROBA POŘADŮ V HODINÁCH  
PODLE SMĚŘOVÁNÍ PROGRAMU  
V ROCE 2016**

**VÝROBA POŘADŮ V HODINÁCH  
PODLE ŽÁNŘŮ V ROCE 2016**


V roce 2016 vyrobila Česká televize 18 035 hodin pořadů, tedy obdobně jako v roce 2015.

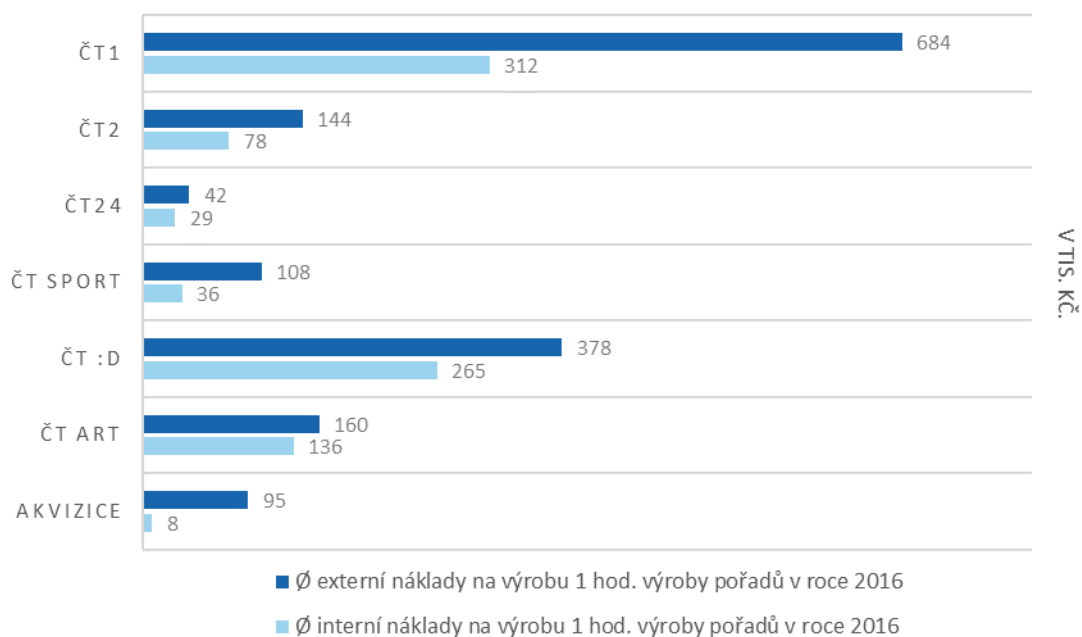
## VÝROBNÍ ÚKOL – další ukazatele

### Průměrné náklady na výrobu 1 hod. pořadů dle žánrů (2016)

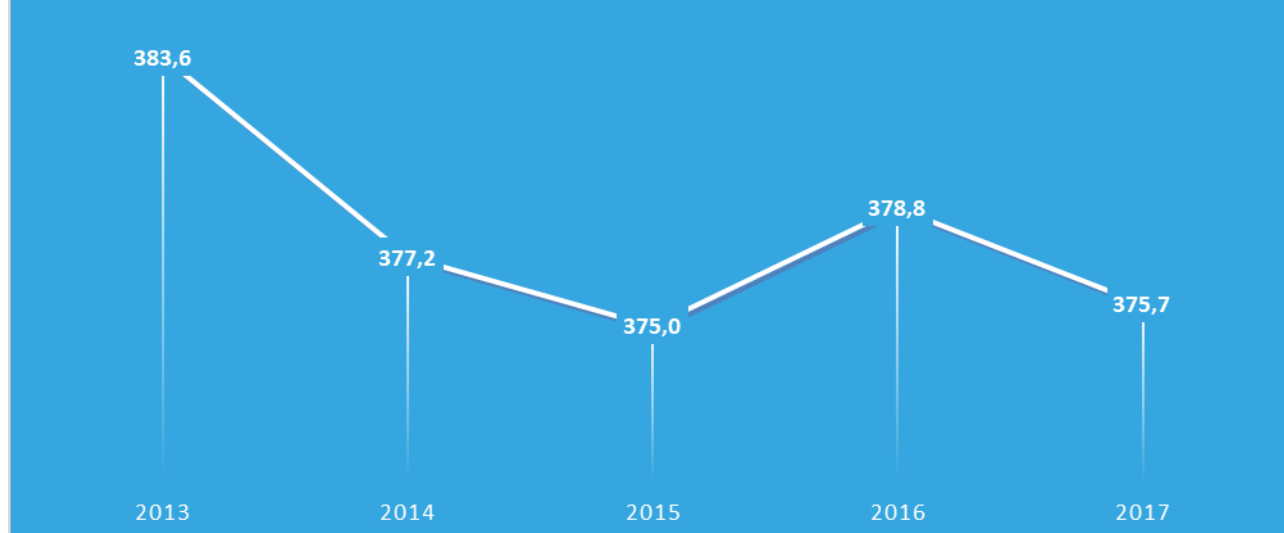


### Náklady na hodinu výroby – vývoj v letech

**PRŮMĚRNÉ PŘÍMÉ NÁKLADY NA VÝROBU 1 HODINY VÝROBY POŘADŮ PODLE PROGRAMŮ V ROCE 2016**



VÝVOJ CELKOVÝCH NÁKLADŮ NA 1. HOD. VÝROBY POŘADŮ V LETECH 2013 - 2017  
(V TIS. KČ/HOD.)



**Výrobní úkol – členění prostředků dle způsobu akvizice (2016)**

Externí náklady podle druhu akvizice EBU (v tis. Kč)	2013	2014	2015	2016	2017
Koprodukce (kinodistribuce)	75 172	72 959	65 919	65 915	88 712
Koprodukce (TV)	146 812	185 280	131 703	99 505	146 457
Nákup domácí	35 141	62 393	49 058	29 742	54 816
Nákup zahraniční	205 720	215 932	196 149	195 922	181 891
Společná výroba	20 884	20 010	19 875	27 043	30 168
Vlastní výroba	1 493 744	1 489 067	1 480 125	1 548 846	1 499 547
Zakázková výroba	278 431	250 942	234 388	281 215	208 409
<b>VÝROBNÍ ÚKOL celkem</b>	<b>2 255 904</b>	<b>2 296 583</b>	<b>2 177 217</b>	<b>2 248 188</b>	<b>2 210 000</b>

## **ZÁVĚR**

V následujících letech jsme v rámci ČT připraveni i nadále zajistit poptávku programu kvalitně a efektivně vyráběnými pořady a případně i s pomocí externích producentů rozšířit požadovaný rozsah výroby. Z pohledu interních služeb i kapacit je ČT již limitována, ale vhodnou kombinací s externími složkami a ve spolupráci s nezávislými producenty lze požadavky programu nadále plnohodnotně naplňovat.

V následujícím období připravujeme několik systémových projektů, od kterých si slibujeme další rozvoj výroby ČT, optimalizaci procesů, či lepší realizační podmínky pro tvůrce. To vše při zachování kontroly nad efektivitou výroby.

V oblasti servisu pro výrobní týmy chceme navázat na úspěšně zavedený útvar Produkce postprodukce a zřídit ve spolupráci s Technikou ČT Centrální interní půjčovnu techniky. Touto transformací dokážeme centralizovat klíčovou výrobní techniku do jednoho místa a poskytnout tak tvůrcům a produkci lepší servis pro jejich práci. Rovněž tato změna přinese lepší kontrolu nad využíváním a plánováním našich kapacit.

Ve 2. pol. roku 2017 jsme započali systémovou a personální reorganizaci výrobních center s cílem posílit služby výroby v oblasti dětské a hrané tvorby.

Věřím, že materiál čtenáře přesvědčil o efektivním chodu divize Výroba a schopnosti pružně reagovat na legislativní, profesní, hospodářské a jiné změny v oblasti výroby audiovizuálních děl.